

Nome do candidato:

Número do documento de identidade:

Número de inscrição:

Sala:

Seqüencial:

Cidade de realização da(s) prova(s):

# Poder Judiciário Tribunal Superior do Trabalho (TST)

## Cargo **4**: Analista Judiciário Área: Apoio Especializado Especialidade: Análise de Sistemas

**MANHÃ**

**Concurso Público  
Nível Superior**

### LEIA COM ATENÇÃO AS INSTRUÇÕES ABAIXO.

1. Ao receber este caderno, confira inicialmente a transcrição de seus dados pessoais acima e de seu nome no rodapé de cada página numerada deste caderno. Em seguida, verifique se ele contém cento e cinquenta itens, correspondentes às provas objetivas, corretamente ordenados de 1 a 150, seguidos da prova discursiva acompanhada de espaço para rascunho.
2. O espaço para rascunho é de uso opcional, não contará, portanto, para efeito de avaliação.
3. Caso o caderno esteja incompleto ou tenha qualquer defeito, ou haja discordância quanto aos seus dados pessoais, conforme o item 1, solicite ao fiscal de sala mais próximo que tome as providências cabíveis, pois não serão aceitas reclamações posteriores.
4. Não utilize lápis, lapiseira (grafite), borracha e(ou) qualquer material de consulta que não seja fornecido pelo CESPE/UnB.
5. Não se comunique com outros candidatos nem se levante sem autorização do chefe de sala.
6. Não serão distribuídas folhas suplementares para rascunho nem para texto definitivo.
7. Na prova discursiva, não será avaliado texto escrito a lápis; texto escrito em local indevido ou texto que tenha identificação fora do local apropriado.
8. Nos itens das provas objetivas, recomenda-se não marcar ao acaso: cada item cuja resposta divirja do gabarito oficial definitivo receberá pontuação negativa, conforme consta em edital.
9. A duração das provas é de cinco horas, já incluído o tempo destinado à identificação — que será feita no decorrer das provas —, ao preenchimento da folha de respostas e à transcrição do texto definitivo da prova discursiva para a folha de texto definitivo.
10. Você deverá permanecer obrigatoriamente em sala por, no mínimo, uma hora após o início das provas e poderá levar este caderno de provas somente no decorrer dos últimos quinze minutos anteriores ao horário determinado para o término das provas.
11. Ao terminar as provas, chame o fiscal de sala mais próximo, devolva-lhe a sua folha de respostas e a sua folha de texto definitivo e deixe o local de provas.
12. A desobediência a qualquer uma das determinações constantes no presente caderno, na folha de respostas ou na folha de texto definitivo poderá implicar a anulação das suas provas.

#### AGENDA (datas prováveis)

- I 19/2/2008, após as 15 h (horário de Brasília) – Gabaritos oficiais preliminares das provas objetivas. Internet – [www.cespe.unb.br/concursos/tst2007](http://www.cespe.unb.br/concursos/tst2007).
- II 20 e 21/2/2008 – Recursos (provas objetivas) exclusivamente no Sistema Eletrônico de Interposição de Recursos. Internet, mediante instruções e formulários que estarão disponíveis neste sistema.
- III 18/3/2008 – Resultados finais das provas objetivas e providência da prova discursiva. Diário Oficial da União e Internet.
- IV 19 e 20/3/2008 – Recursos (prova discursiva) exclusivamente no Sistema Eletrônico de Interposição de Recursos. Internet, mediante instruções e formulários que estarão disponíveis neste sistema.
- V 15/4/2008 – Resultado final da prova discursiva e convocação para a prova final. Diário Oficial da União e Internet.

#### OBSERVAÇÕES

- Não sendo objeto de conhecimento em prova em desacordo com o item 14 do Edital nº 1 – TST, de 24/10/2007.
- Informações adicionais: telefone 0XX(61) 3448-0100; Internet – [www.cespe.unb.br/concursos/tst2007](http://www.cespe.unb.br/concursos/tst2007).
- É permitida a reprodução desta ímagem apenas para fins didáticos, desde que citada a fonte.

- De acordo com o comando a que cada um dos itens de 1 a 150 se refira, marque, na **folha de respostas**, para cada item: o campo designado com o código C, caso julgue o item **CERTO**; ou o campo designado com o código E, caso julgue o item **ERRADO**. A ausência de marcação ou a marcação de ambos os campos não serão apenadas, ou seja, não receberão pontuação negativa. Para as devidas marcações, use a **folha de respostas**, único documento válido para a correção das suas provas.
- Nos itens que avaliam **Noções de Informática**, a menos que seja explicitamente informado o contrário, considere que todos os programas mencionados estão em configuração-padrão, em português, que o *mouse* está configurado para pessoas destras e que expressões como clicar, clique simples e clique duplo referem-se a cliques com o botão esquerdo do *mouse*. Considere também que não há restrições de proteção, de funcionamento e de uso em relação aos programas, arquivos, diretórios, recursos e equipamentos mencionados.

## CONHECIMENTOS BÁSICOS

1 O mundo do trabalho tem mudado numa velocidade vertiginosa e, se os empregos diminuem, isso não quer dizer que o trabalho também.

4 Só que ele está mudando de cara. Como também está mudando o perfil de quem acaba de sair da universidade, da mesma forma que as exigências da sociedade e — por que  
7 não? — do mercado, cada vez mais globalizado e competitivo.

Tudo indica que mais de 70% do trabalho no futuro  
10 vão requerer a combinação de uma sólida educação geral com conhecimentos específicos; um coquetel capaz de fornecer às pessoas compreensão dos processos, capacidade  
13 de transferir conhecimentos, prontidão para antecipar e resolver problemas, condições para aprender continuamente, conhecimento de línguas, habilidade para tratar com pessoas  
16 e trabalhar em equipe.

*Revista do Provão*, n.º 4, 1999, p. 13 (com adaptações).

A partir do texto acima, julgue os itens subseqüentes.

- 1 A opção pelo emprego das formas verbais “tem mudado” (ℓ.1) e “está mudando” (ℓ.4) indica que a argumentação do texto mostra as mudanças do “trabalho” como durativas, estendidas no tempo.
- 2 A conjunção “se” (ℓ.2) introduz uma condição para que o trabalho diminua.
- 3 A interpretação coerente das idéias do texto permite associar “ele” (ℓ.4) tanto com “trabalho” (ℓ.3) quanto com “mundo do trabalho” (ℓ.1). Ambigüidades assim devem ser evitadas na redação de textos oficiais.
- 4 Respeitaria as regras de pontuação e de redação de documentos oficiais a inserção da expressão “por que não?” (ℓ.6-7) no corpo de um ofício, tanto entre vírgulas quanto entre travessões, como aparece no texto.
- 5 O emprego da flexão de plural em “vão” (ℓ.10) respeita as regras de concordância com “mais de 70% do trabalho” (ℓ.9).
- 6 Da organização das idéias do último parágrafo do texto, é correto que se interprete “coquetel” (ℓ.11) como “conhecimentos específicos” (ℓ.11).

1 Muitas coisas nos diferenciam dos outros animais, mas nada é mais marcante do que a nossa capacidade de trabalhar, de transformar o mundo segundo nossa  
4 qualificação, nossa energia, nossa imaginação. Ainda assim, para a grande maioria dos homens, o trabalho nada mais é do que puro desgaste da vida. Na sociedade capitalista, a  
7 produtividade do trabalho aumentou simultaneamente a tão forte rotinização, apequenamento e embrutecimento do processo de trabalho de forma que já não há nada que mais  
10 nos desagrade do que trabalhar. Preferimos, a grande maioria, fazer o que temos em comum com os outros animais: comer, dormir, descansar, acasalar.

13 Nossa capacidade de trabalho, a potência humana de transformação e emancipação de todos, ficou limitada a ser apenas o nosso meio de ganhar pão. Capacidade, potência,  
16 criação, o trabalho foi transformado pelo capital no seu contrário. Tornou-se o instrumento de alienação no sentido clássico da palavra: o ato de entregar ao outro o que é nosso,  
19 nosso tempo de vida.

Emir Sader. *Trabalhem menos, trabalhem todos*. In: *Correio Braziliense*, 18/11/2007 (com adaptações).


Julgue os seguintes itens a respeito do texto acima.

- 7 No primeiro período do texto, o pronome “nada” integra, como auxiliar da ênfase, uma expressão comparativa; mas, no terceiro período, o mesmo pronome perde o sentido comparativo pela presença do “não”.
- 8 A retirada da preposição em “de transformar” (ℓ.3) violaria as regras de gramática da língua portuguesa, já que essa expressão complementa “capacidade” (ℓ.2).
- 9 A argumentação do texto se organiza em torno de duas idéias opostas de trabalho: o trabalho como “puro desgaste da vida” (ℓ.6) e o trabalho como capacidade de “transformação e emancipação de todos” (ℓ.14).
- 10 A ausência do sinal indicativo de crase em “a tão forte” (ℓ.7-8) indica que nesse trecho não foi empregado artigo, mas apenas preposição.
- 11 As substituições de “Preferimos” (ℓ.10) por **Prefere** e de “temos” (ℓ.11) por **tem** preservam a correção gramatical do texto, mas enfraquecem a argumentação de que é a maioria de nós “homens” (ℓ.5) que prefere “comer, dormir, descansar, acasalar” (ℓ.12).
- 12 Subentende-se, pela argumentação do texto, que “seu contrário” (ℓ.16-17) corresponde a **contrário do capital**.
- 13 A organização das idéias no último período do texto mostra que a informação apresentada depois do sinal de dois pontos constitui uma definição de “alienação” (ℓ.17).

Texto para os itens de 14 a 22 e 29



A figura acima mostra uma janela do Word 2007, com um documento em processo de edição. Com relação a essa janela, ao Word 2007 e ao texto que está sendo editado, julgue os itens a seguir.

- 14 Os tempos verbais usados nas perguntas apresentadas nas linhas de 1 a 3 indicam que, na visão do entrevistador, as respostas a essas perguntas independem do entrevistado e são atemporais.
- 15 O trecho a seguir está coerente com os argumentos apresentados na resposta da entrevistada: o conceito mais apropriado de trabalho seria, por assim dizer, uma ação para a reprodução da vida e dignificação do ser humano.
- 16 O pronome “você”, nas linhas 8, 10, 11 e 12 do texto, tem a função de representar um sujeito indeterminado no texto, equivalente, em um texto de redação oficial, à partícula *se*.
- 17 A função textual do advérbio “então” (l.10) é a de excluir o “trabalho que você vende” (l.8) do conceito de trabalho.
- 18 Na linha 13, o sinal indicativo de crase em “àquilo” é resultado da presença da preposição *a*, regendo o complemento do verbo “corresponder” e do pronome demonstrativo **aquilo**.
- 19 No documento Word apresentado, sabendo-se que a palavra “**Articulação**” está formatada em negrito, para que essa formatação seja desfeita, é suficiente: selecionar essa palavra, pressionar e manter pressionada a tecla **Shift**; teclar **B**; liberar a tecla **Shift**.
- 20 É possível alterar o tamanho da fonte de uma palavra selecionada no documento Word mostrado por meio do uso dos botões **A A**.
- 21 Operando-se apenas com o botão esquerdo do *mouse* e utilizando-se de recursos disponibilizados na janela do Word mostrada, é possível alterar para maiúscula, simultaneamente, apenas a primeira letra de todas as palavras do seguinte trecho do documento: “trabalhos que não são remunerados, mas que são trabalho” (l.9).
- 22 Ao se pressionar simultaneamente as teclas **Ctrl** e **S**, todo o texto no documento em edição será selecionado. Se, em seguida, for clicado o botão , todo o texto será marcado com uma cor previamente definida, criando-se um efeito semelhante ao de um marca-texto.

Texto para os itens de 23 a 29

- 1 Um cenário polêmico é embasado no desencadeamento de um estrondoso processo de exclusão, diretamente proporcional ao avanço
- 4 tecnológico, cuja projeção futura indica que a automação do trabalho exigirá cada vez menos
- 7 trabalhadores implicados tanto na produção propriamente dita quanto no controle da produção. Baseando-se unicamente nessa perspectiva, pode-se
- 10 supor que a sociedade tecnológica seria caracterizada por um contexto no qual o trabalho passaria a ser uma
- 13 necessidade exclusiva da classe trabalhadora. O capital, podendo optar por um investimento de porte
- 16 em automação, em informática e em tecnologia de ponta, cada vez mais barata e acessível, não mais
- 19 teria seu funcionamento embasado exclusivamente na exploração dos trabalhadores, cada vez mais
- 22 exigentes quanto ao valor de sua força de trabalho. Embora não se possa falar de supressão do trabalho assalariado, a verdade é que a posição do trabalhador se enfraquece, tendo em vista que o trabalho humano tende a tornar-se cada vez menos necessário para o funcionamento do sistema produtivo.

Gilberto Lacerda Santos. *Formação para o trabalho e alfabetização informática*. In: *Linhas Críticas*, v. 6, n.º 11, jul/dez, 2000 (com adaptações).

Julgue os seguintes itens a respeito das idéias e da organização do texto acima.

- 23 Preserva-se tanto a correção gramatical quanto a coerência textual ao se empregar o infinitivo **desencadear**, com função de substantivo, em lugar do substantivo “desencadeamento” (l.2).
- 24 Devido às relações de sentido entre as palavras do texto é correta a substituição do pronome “cuja” (l.4) pela preposição **de** para expressar noção de posse entre “avanço tecnológico” (l.3-4) e “projeção futura” (l.4).
- 25 Mantém-se a noção de voz passiva, assim como a correção gramatical, ao se substituir “seria caracterizada” (l.9) por **caracterizaria-se**.
- 26 O valor de adjetivo do gerúndio em “podendo optar” (l.12) fica preservado se essa oração reduzida for substituída pela subordinada adjetiva correspondente: **que pode optar**. Essa substituição manteria a coerência e a correção gramatical do texto.
- 27 No texto, o aposto “cada vez mais barata e acessível” (l.14) qualifica apenas “automação”(l.13).
- 28 Caso se substituísse “Embora” (l.18) por **Apesar de**, a idéia de concessão atribuída a essa oração seria mantida, assim como a correção gramatical do período.

Considerando o desenvolvimento das idéias dos dois textos anteriores, julgue o item abaixo.

- 29 É correto concluir que a “ressignificação do trabalho” mencionada no texto contido na janela do Word vem desencadeando o “estrondoso processo de exclusão” descrito no texto acima.

	A	B	C		D
	C.G.C. empresa	qtde	unitário	total	
1					
2	00.367.897/0001-05	1	1.856,00		
3	07.080.970/0001-05	1	576,00		
4	06.895.344/0001-31	1	89,00		



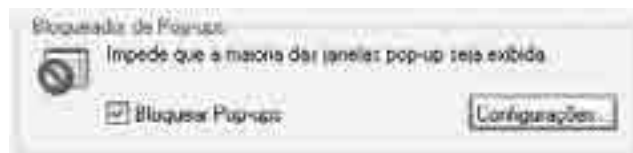
A planilha mostrada na janela do Excel 2007, ilustrada acima, apresenta dados referentes à importação de materiais para três empresas diferentes, em que foram informados as quantidades e os valores unitários dos materiais. Para armazenar essas informações, as células de B3 a B5 estão formatadas para número, enquanto as células de C3 a C5 e de D3 a D5 estão formatadas para moeda. Para cada empresa, o valor total da compra de material realizada deve ser obtido pelo produto da quantidade de material importado pelo seu valor unitário em reais.

Com base nessas informações, julgue os itens subseqüentes, relativos à planilha mostrada e ao Excel 2007.

- 30 Sabendo-se que a célula D3 está selecionada, para se preencher as células de D3 a D5 de acordo com as informações apresentadas, é suficiente que seja realizado o seguinte procedimento: digitar  $= (B3 * C3)$  e teclar **Enter**; clicar a célula D3; clicar o canto inferior direito da célula D3, mantendo o botão do *mouse* pressionado; arrastar o ponteiro do *mouse* até o canto inferior direito da célula D5; liberar o botão do *mouse*.
- 31 Considere-se o seguinte procedimento: clicar a célula C3; pressionar e manter pressionada a tecla **Shift**; clicar a célula C5; liberar a tecla **Shift**; clicar o botão  $\Sigma$ . Nessa situação, sabendo-se que a célula C6 tem a mesma formatação das células de C3 a C5, após a realização desse procedimento, a célula C6 ficará preenchida com o valor 2.521,00.

A figura acima ilustra parte de uma página do sítio do TST, acessado por meio do Internet Explorer 6 (IE6), que está sendo executado em um computador cujo sistema operacional é o Windows XP. Considerando essa figura, julgue os itens a seguir acerca do IE6 e de conceitos de Internet e correio eletrônico.

- 32 Na janela Opções da Internet, que pode ser executada a partir de opção do *menu Ferramentas*, é possível encontrar, em uma das guias dessa janela, a ferramenta ilustrada a seguir, que permite bloquear a exibição de *pop-ups*. Por meio de funcionalidades disponibilizadas ao se clicar o botão **Configurações...**, nessa ferramenta, podem-se especificar endereços de sítios para os quais é permitida a exibição de *pop-ups*.



- 33 As páginas que são visitadas na Internet em uma sessão de uso do IE6 podem ser armazenadas em uma pasta especial para exibição rápida em uma outra sessão de uso do IE6. O usuário não tem acesso aos arquivos armazenados nessa pasta, no entanto, é possível definir o tamanho do espaço em disco a ser usado de modo que, quando esse espaço for completamente ocupado, a referida pasta é automaticamente esvaziada.
- 34 No *menu Arquivo*, existe opção que permite enviar o endereço da página mostrada acima como *link* em uma mensagem de *e-mail*. Dessa forma, clicando esse *link*, o destinatário do *e-mail* poderá dar início a procedimento de acesso à referida página do TST.
- 35 Na janela Painel de controle do Windows XP, encontra-se ferramenta que permite especificar o Mozilla Thunderbird como o aplicativo a ser usado para edição de páginas *web*. Porém, uma página *web* criada por meio do Mozilla Thunderbird não pode ser exibida no IE6, porque esses dois aplicativos são incompatíveis.
- 36 O IE6 não permite a proteção do computador contra vírus de Internet, mas disponibiliza ferramenta inicializável por meio do *menu Arquivo* que permite a proteção contra outros tipos de ameaças, incluindo as denominadas ferramentas de *hacking*, que, apesar de não serem vírus nem terem efeitos destrutivos, podem provocar danos.



Considerando a figura acima, que ilustra uma janela do PowerPoint 2007 contendo uma apresentação em elaboração, julgue o próximo item.

37 A partir da figura mostrada, é correto afirmar que a apresentação em elaboração contém quatro *slides*, no primeiro dos quais foi inserida uma caixa de texto e uma figura, e que, caso se deseje personalizar a apresentação desses *slides*, é possível fazê-lo por meio de funcionalidades encontradas em **Módulo de Edição de Apresentação**.

Com relação ao Windows XP, julgue os itens que se seguem.

38 Quando devidamente configurado, o Windows XP pode permitir que um arquivo excluído e enviado para a Lixeira seja restaurado. Existe, entretanto, a possibilidade de se configurar a Lixeira de forma que os arquivos excluídos não sejam para ela movidos.

39 No Windows XP, ao se clicar o botão iniciar, é exibido um *menu*. O Windows XP permite a exibição desse *menu* em mais de um estilo, e o usuário pode, por meio de operações com o *mouse*, definir o estilo a ser usado no computador.

40 Ao se clicar o ícone correspondente a um arquivo que armazena um documento Word 2007 presente na *desktop* do Windows XP, o Word não será aberto. Por outro lado, se for aplicado um clique simples com o botão direito do *mouse* sobre o referido ícone, o Word 2007 será aberto e o conteúdo do arquivo associado ao ícone será exibido na tela do computador.

Julgue os itens subseqüentes, com base no Regimento Interno do Tribunal Superior do Trabalho (TST).

41 A antiguidade dos ministros do TST, para efeitos legais e regimentais, é regulada: pela data da posse; pela data da nomeação; pelo tempo de investidura na magistratura da Justiça do Trabalho; pelo tempo de serviço público federal; e pela idade, quando houver empate pelos demais critérios.

42 O corregedor-geral e o ouvidor-geral da Justiça do Trabalho exercem cargos de direção do TST, sendo nomeados pelo presidente desse Tribunal, após aprovação do Senado Federal.

43 Os ministros do TST receberão o tratamento de **Excelência** e usarão, nas sessões, as vestes correspondentes ao modelo aprovado. Após aposentadoria, os ministros do TST conservarão o título e as honras correspondentes ao cargo, salvo no exercício de atividade profissional.

44 O corregedor-geral da Justiça do Trabalho não concorre à distribuição de processos, embora, quando não estiver ausente em função corregedora, participe, com direito a voto, de sessões de órgãos judicantes do TST dos quais integre a composição.

45 Durante o período de férias, o presidente do TST ou seu substituto poderá convocar, com antecedência de 24 horas, sessão extraordinária do órgão competente para julgamento de ações de dissídio coletivo, de mandado de segurança e de ação declaratória alusiva a greve que requeiram apreciação urgente.

46 Os processos de competência originária e recursal do TST serão distribuídos por classe, na ordem cronológica de ingresso no Tribunal, observadas a competência e a composição dos órgãos judicantes, concorrendo ao sorteio todos os ministros do Tribunal, exceto os membros da direção e os presidentes das turmas.

47 Competem exclusivamente às turmas do TST julgar, entre outros, os recursos de revista interpostos contra decisão em grau recursal dos tribunais regionais do trabalho (TRTs), assim como os agravos de instrumento contra as decisões dos presidentes de TRT que deneguem seguimento a recurso de revista.

48 Para atender a finalidades específicas, poderão ser instituídas, pelo Tribunal Pleno, comissões temporárias, que serão desconstituídas quando cumprido o fim a que se destinavam.

49 O Ministério Público do Trabalho (MPT) atua nas sessões do TST, representado por seu procurador-geral e por subprocurador-geral, que têm assento à direita do ministro-presidente do respectivo órgão julgador. Os procuradores regionais do MPT, mediante delegação do procurador-geral, podem apenas oficiar nos autos em que caiba ser exarado parecer pelo MPT.

50 Não são remetidos a parecer da Procuradoria-Geral do Trabalho os autos de processos oriundos de ações originárias nas quais essa Procuradoria for autora, nem aqueles de remessa facultativa pelo relator que versem sobre matéria pacificada na jurisprudência, ou para os quais seja exigida urgência no julgamento.

## CONHECIMENTOS ESPECÍFICOS

Considerando os sistemas de numeração e a representação da informação para sistemas de informática e de comunicação, julgue os itens a seguir.

- 51 A operação binária de adição módulo 2 equivale à aplicação da operação XOR (OU-exclusivo) entre os *bits* correspondentes dos operandos.
- 52 A notação complemento de dois permite representar, para  $n$  *bits* utilizados, um conjunto de  $2n$  números inteiros, incluindo inteiros negativos e não-negativos.
- 53 No código ASCII (*american standard code for information interchange*), os caracteres imprimíveis são representados com 7 *bits*.
- 54 Quando se usa a linguagem de programação HTML (*hypertext markup language*) na representação dos dados multimídia, é necessário converter o formato dos arquivos de mídia, como fotos e música, para o padrão ASCII de modo a referenciá-los em uma página HTML.
- 55 Em XML (*extensible markup language*), a definição dos dados pode utilizar referências a outros tipos de dados previamente definidos.

Acerca da orientação a objetos e das linguagens e metodologias de análise e programação orientadas a objetos, julgue os itens que se seguem.

- 56 Na programação orientada a objetos, uma classe define a estrutura de armazenamento e as funcionalidades associadas a cada objeto da classe, de modo que um objeto instanciado deve ter um ponteiro para a sua classe, permitindo o acesso às funcionalidades dessa classe.
- 57 Um ponteiro é um tipo de objeto destinado a armazenar dados cujos valores devem ser calculados a partir de posições predefinidas na memória.
- 58 Os tipos de dados primitivos da linguagem Java são caracterizados por terem um tamanho específico, que depende da implementação local do interpretador.
- 59 Na linguagem Java, se a definição de uma classe não utiliza explicitamente a palavra-chave *extends*, ela estende implicitamente a classe *Object*.
- 60 Uma das conseqüências do polimorfismo é que objetos de classes diferentes podem receber mensagens idênticas para ativar operações das respectivas classes, embora o processamento real a ser realizado seja diferente em cada classe.
- 61 A sobreposição (*overriding*) é a funcionalidade pela qual duas instâncias de uma classe podem compartilhar, no todo ou em parte, determinada área da memória.
- 62 Uma das conseqüências do encapsulamento de dados e funções em uma classe é a interdição de reutilização do código dessa classe em subclasses.
- 63 O envio de uma mensagem permite a um objeto solicitar a outro objeto o acionamento de uma operação da classe deste último, sem que o primeiro tenha conhecimento do modo específico de implementação dessa operação.
- 64 Na abordagem de análise UML (*unified modelling language*), a visão de modelo comportamental representa a dinâmica do sistema nas interações entre seus diversos elementos estruturais.
- 65 Na UML, os casos de uso descrevem cenários de utilização do *software*, explicitando os atores e as funcionalidades disponibilizadas.

Acerca da gerência de projetos e da qualidade de *software*, julgue os itens subseqüentes.

- 66 A estimativa de características de projeto por pontos de função requer que as características do domínio de informação do *software* sejam categorizadas como de realização simples, média ou complexa, em função do grau de dificuldade de desenvolvimento em determinada organização.
- 67 A métrica de complexidade ciclomática define um limite inferior fundamental para a quantidade de testes de um *software*.
- 68 A ocorrência de flutuação de prazo em uma atividade do caminho crítico de um projeto pode ser compensada pelo adiantamento de outras atividades que estejam fora do caminho crítico.
- 69 A gerência de configuração de *software* é o conjunto de atividades com o objetivo de controlar modificações de *software* durante todo o ciclo de vida.
- 70 Em conformidade com a técnica PERT (*program evaluation and review technique*), a validação de um *software* desenvolvido deve ser feita com a participação de um auditor externo.
- 71 A linha de base (*baseline*) de um projeto de *software* consiste do plano original aprovado para o projeto, acompanhado ou não de modificações aprovadas do escopo do projeto.
- 72 Um dos mecanismos da orientação a objetos para reutilização de *software* é a identificação e documentação de padrões de projeto (*design patterns*), que são modelos particulares de classes e de objetos comunicantes que se repetem de um projeto para outro e que podem assim ser padronizados.

Quanto a estruturas de dados e algoritmos básicos, julgue os itens seguintes.

- 73 Quando há necessidade de freqüentes varreduras seqüenciais de elementos uniformes e contíguos, as tabelas (*arrays*) apresentam características de desempenho melhores que as das listas encadeadas.
- 74 Um conjunto de dados armazenados em uma lista encadeada simples ocupa sistematicamente metade do espaço de memória que ocuparia em uma lista duplamente encadeada.
- 75 Um *deque* é um tipo particular de fila em que, para cada elemento colocado no início da fila, uma cópia desse elemento é colocada também no fim da fila para efeito de redundância e balanceamento.
- 76 Uma pilha usando uma lista encadeada simples é equivalente, em termos de desempenho, a essa mesma pilha usando uma lista de encadeamento duplo.
- 77 A ocorrência de colisões de *hashing* em um sistema de armazenamento de dados por tabelas *hashing* encadeadas indica a saturação desse sistema de armazenamento.
- 78 Na programação estruturada, por princípio deve ser evitada a utilização de ponteiros para funções e a conseqüente ativação dessas funções por intermédio desses ponteiros, por tratar-se de uma forma disfarçada de execução da instrução GOTO.
- 79 O algoritmo de classificação *bubblesort* apresenta sistematicamente desempenho médio inferior ao desempenho médio do algoritmo *quicksort*.

Acerca da estrutura e funcionamento dos sistemas operacionais, julgue os itens a seguir.

- 80** Em uma estrutura de diretório em árvore, o diretório de trabalho do usuário corresponde ao diretório padrão que o usuário acessa imediatamente após o *login* no sistema.
- 81** Um processo zumbi é lançado pelo sistema operacional para verificar sistematicamente a atividade de uma família de pai e filhos de modo que estes não ajam de forma combinada para prejudicar outros processos.
- 82** Durante uma operação de *swapping*, o processo envolvido deve se encontrar em estado de execução ativa.
- 83** A primitiva de comunicação inter-processos *wait* permite a um processo solicitar a entrada em estado de espera até receber de outro processo um sinal para dar continuidade ao processamento.
- 84** Na paginação de memória virtual, uma parte das páginas de um processo pode estar na memória principal, enquanto outra parte pode se encontrar em memória secundária.
- 85** Como no particionamento fixo da memória um processo pode ser carregado para uma partição de tamanho igual ou maior ao do próprio processo, isso resulta em potencial fragmentação dentro das partições.
- 86** A inanição (*starvation*) resulta da impossibilidade de um processo utilizar um recurso em função de haver outros processos que utilizam esse recurso de uma forma particular e sem nenhuma forma de bloqueio.
- 87** A segmentação simplifica a colocação de processos em estado de execução, pois, graças ao endereçamento referenciado ao início do segmento, não há necessidade de conversão de endereços lógicos em endereços físicos quando um processo entra em execução.
- 88** Um *inode* (*information node*) é uma estrutura de controle de arquivos utilizada em sistemas Linux para indexar blocos de memória de tamanho variável que são usados para gestão de memória virtual.
- 89** A primitiva *fork* de vários sistemas operacionais destina-se à duplicação dos canais de comunicação inter-processos, de modo a organizar as transferências bidirecionais através desses canais.
- 90** Um sistema operacional em arquitetura de *microkernel* é, por definição, aquele cujo código utiliza apenas o conjunto de instruções de um computador da classe RISC (*reduced instruction set computer*).
- 91** A MPI (*message passing interface*) consiste em uma especificação e em uma implementação de mecanismo de troca de mensagens entre processos escravos e processo mestre em máquinas distintas de um *cluster*.

No que se refere aos ciclos de vida e metodologias de desenvolvimento de *software*, julgue os itens subsequentes.

- 92** O modelo RAD (*rapid application development*) consiste em uma forma de prototipação para esclarecer dúvidas da especificação do *software*.
- 93** No modelo de desenvolvimento sequencial linear, a fase de codificação é a que gera erros de maior custo de correção.
- 94** O modelo de desenvolvimento em espiral permite repensar o planejamento diversas vezes durante o desenrolar do projeto.

Acerca da modelagem de dados e projeto de aplicações e bancos de dados para ambiente relacional, julgue os próximos itens.

- 95** No modelo relacional, cada tupla em uma relação deve ser distinta das demais por definição.
- 96** Uma chave primária é usada para identificar tuplas individuais em uma relação, não podendo ter o valor nulo.
- 97** O operador SELECT da álgebra relacional opera com uma relação de cada vez e resulta em uma relação com o mesmo grau da relação original.
- 98** Duas relações de mesmo grau e com atributos correspondentes que pertencem ao mesmo domínio são compatíveis quanto à operação UNION.
- 99** A existência de uma tupla em uma relação que faz referência a uma tupla não-existente em outra relação constitui uma violação das restrições de chave da primeira relação.
- 100** No modelo entidade-relacionamento (ER), a modelagem analisa e representa os dados da aplicação de forma independente do processamento que transforma os dados.

As redes de comunicação são o resultado da aplicação combinada de várias técnicas de comunicação desenvolvidas ao longo de décadas. Com relação a técnicas de comunicação usadas na concepção, projeto e implementação de redes de comunicação, julgue os itens a seguir.

- 101** Uma motivação importante no uso de técnicas de comunicação digital consiste na possibilidade de se transmitir determinada informação sem erros ou perdas em um canal ruidoso ou com interferências. Desse modo, a informação recuperada no receptor pode ser idêntica àquela transmitida.
- 102** As redes de comunicação da família IEEE 802 utilizam diversas técnicas de codificação digital, entre elas a codificação Manchester, usada nas redes Ethernet IEEE 802.3 e nas redes Wi-Fi IEEE 802.11.
- 103** Técnicas de espalhamento espectral são blocos construtivos importantes de redes de comunicação sem fio com múltiplo acesso.
- 104** A comunicação em redes de fibras ópticas pode ser estabelecida com o uso de modulações digitais em banda básica, obtidas pela modulação do feixe de luz entre os estados ligado e desligado.
- 105** O CSMA/CD e o CSMA/CA são exemplos de protocolos de acesso ao meio sem contenção, isto é, com reserva do meio para transmissão.

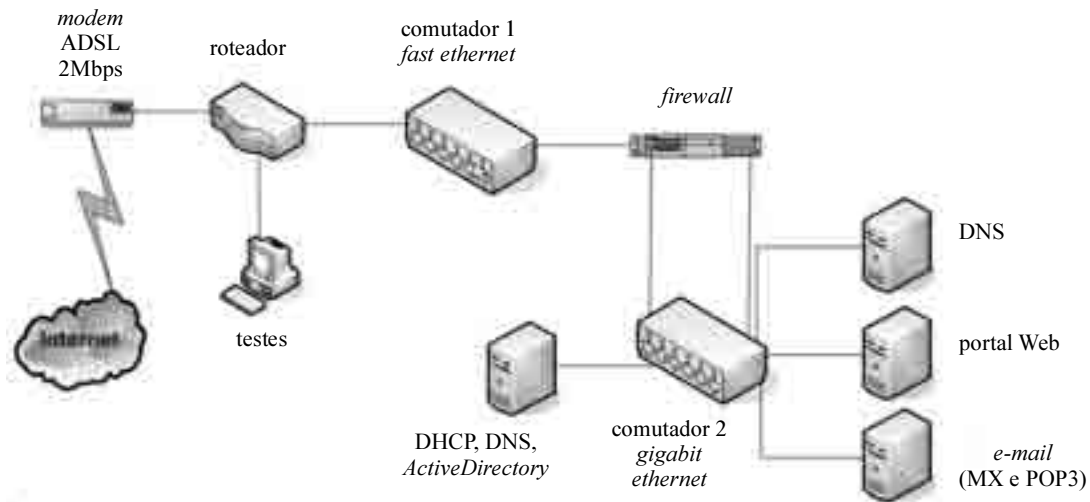


Figura I

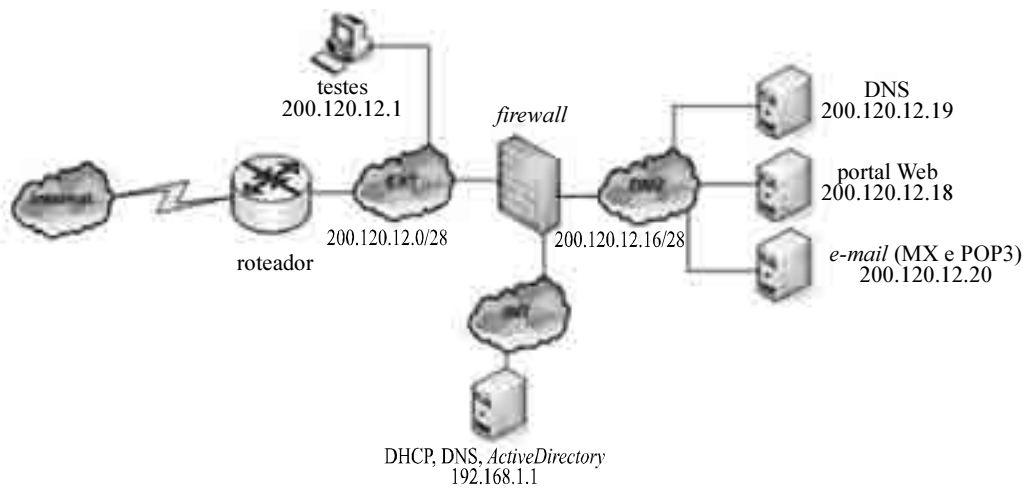


Figura II

As figuras I e II acima mostram, respectivamente, as topologias física e lógica de uma rede de computadores corporativa típica. Considerando essas figuras, julgue os itens que se seguem.

- 106 O *firewall*, que tem por objetivo implementar mecanismos básicos de segurança para rede corporativa, não protege a rede denominada EXT de ataques provenientes da Internet.
- 107 As redes INT e DMZ estão interligadas pelo equipamento comutador 2. Desse modo, mesmo que do ponto de vista da interconexão IP essas sejam redes separadas, elas necessariamente têm conectividade em nível de enlace, o que fragiliza a segurança implementada pelo *firewall*.
- 108 O sistema *firewall* utiliza NAT para prover conectividade aos sistemas computacionais ligados à rede IP, denominada INT.
- 109 O servidor de *e-mail* implementa os protocolos SMTP, POP3 e IMAP.
- 110 O equipamento roteador executa funções das camadas 1, 2 e 3 do modelo OSI.
- 111 O sistema *firewall* deve ter três endereços IP, cada um deles atribuído a cada uma de suas interfaces. O endereço IP da interface conectada à rede denominada DMZ é 200.120.12.17.
- 112 Todos os computadores mostrados na figura I que estão conectados ao comutador 2 possuem interfaces que transmitem dados a uma taxa de 1.000 Mbps.
- 113 *Modem ADSL* e roteador, apesar de aparecerem na figura I como sendo equipamentos distintos, são, na verdade, um único equipamento que integra as funcionalidades desses elementos da rede.
- 114 O sistema operacional do servidor de DHCP da rede denominada INT deve ser da família Microsoft Windows, com versão Windows 2000 ou posterior.



O conceito de criptografia de chave-pública chegou ao conhecimento da comunidade científica em 1976 por meio de um artigo escrito por Martin Hellman e Whitfield Diffie. O RSA, proposto em 1978, é um dos criptossistemas de chave-pública mais utilizados. Com relação a criptossistemas de chave-pública, julgue os itens a seguir.

- 115** Criptossistemas simétricos possuem menor complexidade computacional do que criptossistemas assimétricos.
- 116** O criptossistema RSA é seguro caso o problema da fatoração de números inteiros seja intratável, ou seja, não exista um algoritmo de fatoração de tempo polinomial.

Cifras de bloco são criptossistemas simétricos que cifram uma mensagem de tamanho fixo em um criptograma do mesmo tamanho. Exemplos de cifras de bloco são o DES (*data encryption standard*) e o AES (*advanced encryption standard*). Para cifrar textos em claro de tamanhos arbitrários, é necessário escolher um modo de operação da cifra de bloco. Com relação a cifras de bloco e seus modos de operação, julgue os itens subseqüentes.

- 117** O modo de operação ECB (*electronic codebook*) não é adequado quando o texto em claro possui baixa entropia.
- 118** Uma cifra de bloco com o modo de operação CBC (*cipher block chaining*) pode ser utilizada para construir um código de autenticação de mensagens (MAC).
- 119** No modo CBC, é recomendável que seja escolhido um único vetor de inicialização para a cifração de diversas mensagens.

A elaboração de uma política de segurança da informação deve levar em conta aspectos relacionados ao uso dos ativos de informação e aos elementos tecnológicos empregados para materializá-los. Acerca desses aspectos da política de informação, julgue os itens a seguir.

- 120** As vulnerabilidades de um ambiente de tecnologia de informação estão essencialmente relacionadas com ativos de *hardware* e *software* do ambiente, sendo esses os objetos das ações preventivas e corretivas de segurança da informação.
- 121** A realização de ataques a sistemas computacionais está associada ao uso de ferramentas computacionais. Assim, quanto maiores forem a complexidade e a capacidade de processamento disponível para uma ferramenta utilizada em um ataque, maior será a ameaça representada por esse ataque.
- 122** A política de segurança da informação define as regras de acesso remoto à informação, mas a garantia de cumprimento da política deve envolver o uso de recursos tecnológicos.
- 123** Uma política de segurança da informação corporativa só é legítima se estiver amparada explicitamente na legislação específica em vigor no país.
- 124** Uma ferramenta de prevenção à intrusão deve ser capaz, não apenas de detectar incidentes de violação da política de segurança, como também de reagir proativamente com objetivo de reduzir ou eliminar os riscos associados a esse incidente.

O *balanced score card* (BSC) é uma metodologia importante no processo de planejamento estratégico, pois permite capturar ligações entre objetivos e esforços necessários em várias perspectivas. No referente ao BSC, julgue os próximos itens.

- 125** No BSC são atribuídos valores numéricos que permitem medir, em cada perspectiva analisada, o grau de contribuição aos objetivos estratégicos.
- 126** O BSC é usado para avaliar vulnerabilidades e pontos fortes, ameaças e oportunidades de determinado empreendimento.
- 127** O BSC é uma ferramenta útil para priorização de iniciativas, pois permite levar em consideração, de forma balanceada, elementos de estratégia, retorno e risco para cada esforço a ser empreendido.

A governança de tecnologia da informação (TI) é um conjunto de estruturas e processos que visa garantir que a TI suporte e maximize adequadamente os objetivos e estratégias de negócio da organização, adicionando valores aos serviços entregues, balanceando os riscos e obtendo o retorno sobre os investimentos em TI. Diversas metodologias e ferramentas vêm sendo propostas para prover governança dos processos de TI, suas infra-estruturas e recursos, tais como CMMI, ITIL e COBIT. Acerca dessas metodologias, julgue os itens a seguir.

- 128** ITIL e COBIT são metodologias para estabelecimento de governança de serviços de TI que usam abordagens alternativas, não sendo conciliáveis entre si.
- 129** ITIL, COBIT e CMMI são desenhadas para atendimento de objetivos de negócio. ITIL e COBIT têm foco em um amplo espectro de aspectos de TI, enquanto CMMI foi desenvolvido com foco em aspectos relacionados com os processos de engenharia de *software* e sistemas.
- 130** CMMI é um modelo derivado do conceito de qualidade total, tendo como princípio básico o incremento gradual e mensurado da qualidade.
- 131** Um conceito fundamental em COBIT são os objetivos de controle. Assim, em COBIT, colhem-se informações de controle da operação de cada processo de TI e comparam-nas aos objetivos de controle. Caso haja necessidade, são tomadas medidas preventivas ou corretivas.
- 132** ITIL é, essencialmente, um guia de melhores práticas de governança de TI.

A definição e formalização de processos de negócio constitui uma ferramenta importante de organização institucional e desencadeia atividades de automatização e informatização que proporcionam eficiência e eficácia organizacional. Acerca da definição e formalização de processos organizacionais, julgue os itens abaixo.

- 133** Processos definidos são processos formalizados e documentados.
- 134** Processos eficientes são processos claramente definidos.
- 135** A automatização de processos não é etapa necessária à organização e controle de algumas atividades organizacionais.

tarefa	duração (dias)	dependências
T1	8	
T2	15	
T3	15	T1
T4	10	
T5	10	T2, T4
T6	5	T1, T2
T7	20	T1
T8	25	T4
T9	15	T3, T6
T10	15	T5, T7
T11	7	T9
T12	10	T11

Figura I

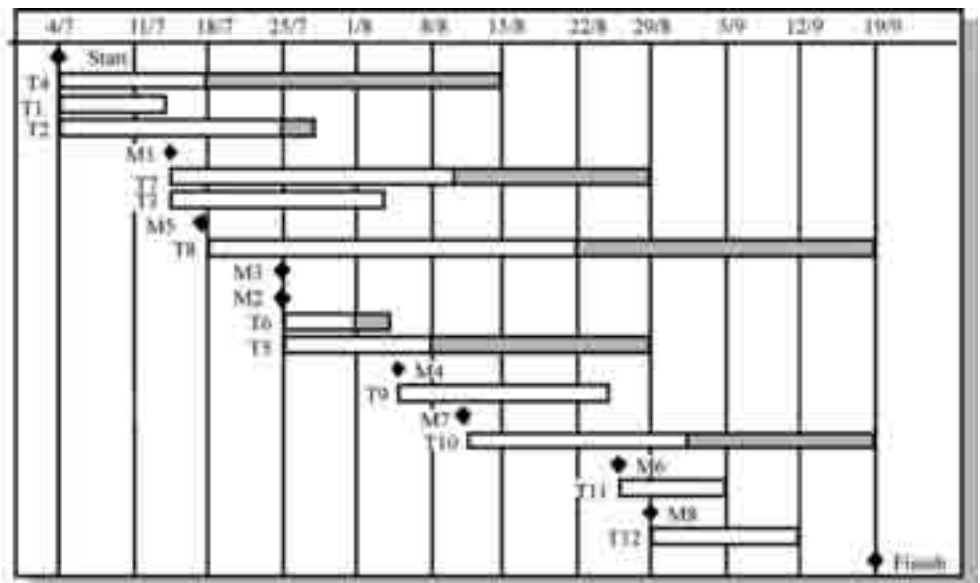
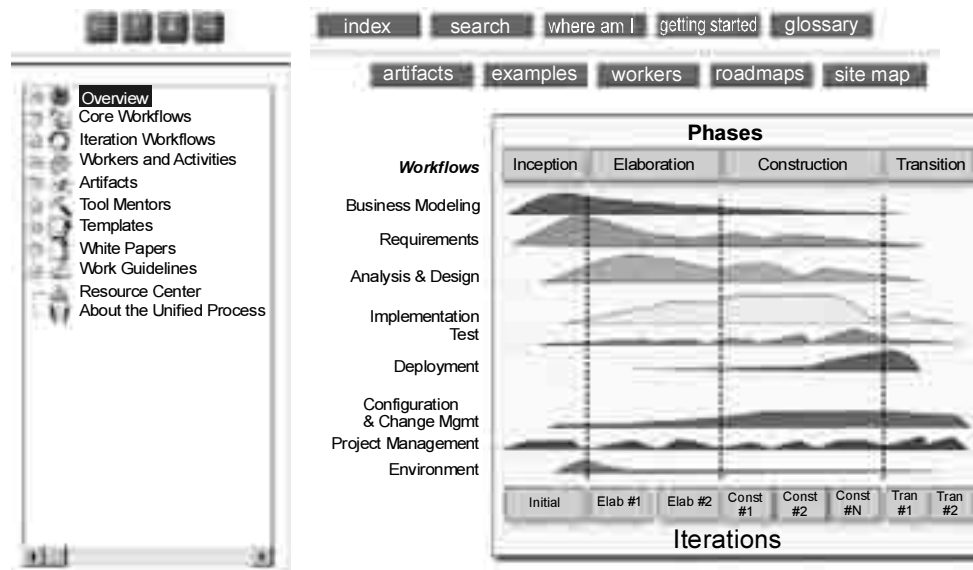


Figura II

A metodologia PMI de gestão de projetos envolve o uso de diversas técnicas e ferramentas para planejamento, execução, monitoração e controle das atividades e resultados de um projeto. As figuras I e II acima apresentam informações sobre as tarefas de determinado projeto que está sendo gerenciado segundo a metodologia PMI. Considerando essas figuras e os conceitos da metodologia PMI, julgue os itens que se seguem.

- 136 A figura I apresenta um gráfico contendo a linha de tempo das tarefas do projeto, conhecido como Gráfico de Gantt.
- 137 Os losângulos da figura II correspondem a marcos de projetos, configurando-se como artefatos materiais gerados pelo projeto.
- 138 As dependências entre as tarefas mostradas na figura I não estão respeitadas na representação da figura II.
- 139 Os elementos apresentados nas figuras I e II não apresentam informações para gerenciamento de escopo.
- 140 Os elementos apresentados nas figuras I e II não apresentam informações para monitoração e controle da execução do projeto.



A figura acima apresenta conceitos fundamentais do processo unificado para desenvolvimento de *software*, desenvolvido pela Rational Corp.<sup>®</sup>. Considerando que esse seja o processo de desenvolvimento de *software* adotado por uma organização, julgue os itens subsequentes.

- 141 As principais necessidades de informação devem estar identificadas ao final da fase de inspeção.
- 142 Não há código fonte ou interfaces homem-máquina projetados antes da fase de construção.
- 143 A integração de componentes é definida essencialmente na fase de construção.
- 144 Como o desenvolvimento é iterativo, a priorização do desenvolvimento é realizada ao final da fase de inspeção, mas é revista de acordo com os riscos de projeto a cada iteração.
- 145 A fase de transição, também identificada com a implantação do sistema desenvolvido, é intensiva em testes de integração e testes sistêmicos, uma vez que os testes unitários já foram intensivamente realizados nas fases anteriores.

O texto a seguir, que trata da política de privacidade do serviço Gmail da Google Corp.®, foi extraído e adaptado de <http://mail.google.com>.

## Gmail Privacy Notice

**October 14, 2005**

The Google Privacy Policy describes how we treat personal information when you use Google's products and services, including information provided when you use Gmail. In addition, the following describes our privacy practices that are specific to Gmail.

### Personal information

- You need a Google Account to access Gmail. Google asks for some personal information when you create a Google Account, including your alternate contact information and a password, which is used to protect your account from unauthorized access. A Google Account allows you to access many of our services that require registration.
- Gmail stores, processes and maintains your messages, contact lists and other data related to your account in order to provide the service to you.
- When you use Gmail, Google's servers automatically record certain information about your use of Gmail. Similar to other web services, Google records information such as account activity (including storage usage, number of log-ins), data displayed or clicked on (including UI elements, ads, links); and other log information (including browser type, IP-address, date and time of access, cookie ID, and referrer URL).

### Uses

- Google maintains and processes your Gmail account and its contents to provide the Gmail service to you and to improve our services. The Gmail service includes relevant advertising and related links based on the IP address, content of messages and other information related to your use of Gmail.
- Google's computers process the information in your messages for various purposes, including formatting and displaying the information to you, delivering advertisements and related links, preventing unsolicited bulk email (spam), backing up your messages, and other purposes relating to offering you Gmail.
- Google may send you information related to your Gmail account or other Google services.

### Information sharing and onward transfer

- When you send email, Google includes information such as your email address and the email itself as part of that email.
- We provide advertisers only aggregated non-personal information such as the number of times one of their ads was clicked. We do not sell, rent or otherwise share your personal information with any third parties except in the limited circumstances described in the Google Privacy Policy, such as when we believe we are required to do so by law.

### Your choices

- You may change your Gmail account settings through the Gmail "settings" section.
- You may organize or delete your messages through your Gmail account or terminate your account through the Google Account section of Gmail "settings". Such deletions or terminations will take immediate effect in your account view. Residual copies of deleted messages and accounts may take up to 60 days to be deleted from our active servers and may remain in our offline backup systems.
- You may choose to use additional Gmail features, such as Google Talk. The Google Talk service has its own privacy notice available here.

### More information

For more information about our privacy practices, go to the full privacy policy. For questions concerning the product or your account, please check out the Google Help page.

A partir do texto acima, julgue os próximos itens.

**146** Ao utilizar o serviço Gmail, as atividades realizadas pelo usuário não são registradas nos arquivos da Google.

**147** As informações pessoais coletadas pelo serviço de *e-mail* não são divulgadas para anunciantes.

**148** Há anúncios publicitários sistemáticos realizados com base no conteúdo das mensagens trocadas por meio do serviço de *e-mail*.

**149** Caso um usuário do serviço apague sua conta da Google Accounts, esta levará até sessenta dias para ser completamente eliminada dos registros mantidos pela Google.

**150** Esse aviso de privacidade não configura a política de privacidade completa do serviço.

## PROVA DISCURSIVA

- Nesta prova, que vale **dez** pontos, faça o que se pede, usando os espaços indicados no presente caderno para rascunho. Em seguida, transcreva o texto para a **FOLHA DE TEXTO DEFINITIVO DA PROVA DISCURSIVA**, no local apropriado, pois **não será avaliado fragmento de texto escrito em local indevido**.
- Qualquer fragmento de texto além da extensão máxima de **trinta** linhas será desconsiderado.
- Na **folha de texto definitivo**, identifique-se apenas no cabeçalho da primeira página, pois **não será avaliado** texto que tenha qualquer assinatura ou marca identificadora fora do local apropriado.

**E**m 1974, o Professor Muhammad Yunus, economista de Bangladesh, conduziu seus alunos a uma viagem de campo para uma aldeia pobre. Eles entrevistaram uma mulher que fazia tamboretas de bambu e descobriram que ela teve de pedir dinheiro emprestado para comprar bambu cru para fazer cada tamborete. Depois de reembolsar o intermediário, a taxas próximas de 10% por semana, ela tinha apenas um centavo de margem de lucro. Se ela pudesse tomar emprestado a taxas mais vantajosas, teria acumulado algo que a possibilitasse sair do nível de subsistência.

Yunus decidiu emprestar de seu próprio bolso o equivalente a 17 libras a 42 artesãos. Ele achou que não só era possível com esta quantia minúscula lhes ajudar a sobreviver, mas também estimular o impulso pessoal e o empreendimento necessário para saírem da pobreza.

Ele continuou distribuindo micro-empréstimos e, em 1983, formou o Grameen Bank — banco da aldeia —, fundado em princípios de confiança e solidariedade.

Internet: <[www.comitepaz.org.br/Yunus.htm](http://www.comitepaz.org.br/Yunus.htm)> (com adaptações).

**U**ma das questões mais desafiantes é essa nova organização do trabalho: a forma como está organizado e as perspectivas de trabalho, que a gente pode chamar ora trabalho desregulamentado, ora trabalho informal. O crescimento da economia informal traz novos desafios: o trabalho não é mais só organizado na fábrica, ou no banco, ou na escola, mas é organizado na rua.

Ednalva Bezerra. Os impactos da nova organização do trabalho sobre as mulheres. Internet: <[www.articulacaodemulheres.org.br](http://www.articulacaodemulheres.org.br)>.

**A** pele de Manuel se transformou em couro, curtida anos a fio pelo sol da Amazônia e pelo suor de seu rosto. No Sudeste do Pará, onde boi vale mais que gente, talvez isso lhe fosse útil. Mas acabou servente dos próprios bois, com a tarefa de limpar o pasto. Trabalhava de domingo a domingo, mas nada de pagamento, só feijão, arroz e a lona para cobrir-se de noite. Um outro tipo de cerca, com farpas que iam mais fundo, o impedia de desistir: “o fiscal de serviço andava armado. Se o pessoal quisesse ir embora sem terminar a tarefa, eles ameaçavam, e aí o sujeito voltava.” Na hora de acertar as contas, os “gatos” (contratadores de mão-de-obra a serviço do fazendeiro) informaram que Manuel e os outros tinham “comido” todo o pagamento e, se quisessem dinheiro, teriam que ficar e trabalhar mais.

Trabalho escravo no Brasil no século XXI. Internet: <[www.oitbrasil.org.br](http://www.oitbrasil.org.br)> (com adaptações).

**D**e acordo com os dados do Ministério do Desenvolvimento Social (MDS), apesar da proibição constitucional do trabalho de crianças e adolescentes menores de 16 anos, estima-se que cerca de 2,7 milhões de crianças e adolescentes entre 5 e 16 anos trabalhem no Brasil de forma irregular. Isso significa que uma em cada dez crianças nessa faixa etária perde parte da infância nas casas de farinha, nas lavouras, no corte de cana. Essas crianças quase sempre têm desempenho fraco na escola, porque estão muito cansadas para estudar e aprender, ou simplesmente deixam de estudar.

Prevenção e combate ao trabalho infantil e à exploração sexual. Internet: <[www.unicef.org](http://www.unicef.org)>.

Tomando como motivadores os textos da prova de Conhecimentos Básicos e os fragmentos acima, redija um texto dissertativo a respeito do seguinte tema:

**Como garantir que o trabalho seja uma atividade digna para todos?**

1	
2	
3	
4	
5	
6	
7	
8	
9	
10	
11	
12	
13	
14	
15	
16	
17	
18	
19	
20	
21	
22	
23	
24	
25	
26	
27	
28	
29	
30	

