



SEAD

SECRETARIA DE ESTADO DA ADMINISTRAÇÃO,
RECURSOS HUMANOS E PREVIDÊNCIA



ABRIL / 2005

PESQUISADOR (EM MICOLOGIA, LEISHMANIOSE, MALÁRIA, VIROLOGIA, ENTOMOLOGIA)

LEIA ATENTAMENTE AS INSTRUÇÕES ABAIXO.

01 - Você recebeu do fiscal o seguinte material:

a) este caderno, com o enunciado das 40 questões das Provas Objetivas, sem repetição ou falha, assim distribuídas:

PROVAS	QUESTÕES	PONTOS
Língua Portuguesa IV	1 a 5	2,0
	6 a 10	3,0
Conhecimentos Específicos	11 a 20	2,0
	21 a 30	2,5
	31 a 40	3,0

b) um **CARTÃO-RESPOSTA** destinado às respostas das questões objetivas formuladas nas provas.

02 - Verifique se este material está em ordem e se o seu nome e número de inscrição conferem com os que aparecem no **CARTÃO**. Caso contrário, notifique **IMEDIATAMENTE** o fiscal.

03 - Após a conferência, o candidato deverá assinar no espaço próprio do **CARTÃO-RESPOSTA**, preferivelmente a caneta esferográfica de tinta na cor preta.

04 - No **CARTÃO-RESPOSTA**, a marcação das letras correspondentes às respostas certas deve ser feita cobrindo a letra e preenchendo todo o espaço compreendido pelos círculos, a **caneta esferográfica de tinta na cor preta**, de forma contínua e densa. A LEITORA ÓTICA é sensível a marcas escuras; portanto, preencha os campos de marcação completamente, sem deixar claros.

Exemplo: A B C D E

05 - Tenha muito cuidado com o **CARTÃO-RESPOSTA**, para não o **DOBRAR, AMASSAR ou MANCHAR**. O **CARTÃO-RESPOSTA SOMENTE** poderá ser substituído caso esteja danificado em suas margens superior e/ou inferior - **BARRA DE RECONHECIMENTO PARA LEITURA ÓTICA**.

06 - Para cada uma das questões objetivas, são apresentadas 5 opções classificadas com as letras (A), (B), (C), (D) e (E); só uma responde adequadamente ao quesito proposto. Você só deve assinalar **UMA RESPOSTA**: a marcação em mais de uma opção anula a questão, **MESMO QUE UMA DAS RESPOSTAS ESTEJA CORRETA**.

07 - **SERÁ ELIMINADO** do Concurso Público o candidato que:

a) se utilizar, durante a realização das provas, de máquinas e/ou relógios de calcular, bem como de rádios gravadores, *headphones*, telefones celulares, *paggers* ou fontes de consulta de qualquer espécie;

b) se ausentar da sala em que se realizam as provas levando consigo o Caderno de Questões e/ou o **CARTÃO-RESPOSTA**.

08 - Reserve os 30 (trinta) minutos finais para marcar seu **CARTÃO-RESPOSTA**. Os rascunhos e as marcações assinaladas no Caderno de Questões **NÃO SERÃO LEVADOS EM CONTA**.

09 - Quando terminar, entregue ao fiscal o **CADERNO DE QUESTÕES E O CARTÃO-RESPOSTA** e **ASSINE A LISTA DE PRESENÇA**.

10 - **O TEMPO DISPONÍVEL PARA ESTAS PROVAS DE QUESTÕES OBJETIVAS É DE 3 (TRÊS) HORAS**.

11 - O candidato só poderá ausentar-se do recinto das provas após uma hora contada a partir do início das mesmas. Para poder levar o Caderno de Questões, deverá permanecer até 30 (trinta) minutos antes do horário estabelecido para o encerramento.



LÍNGUA PORTUGUESA IV

Em busca da felicidade

Ainda que seja para tudo se acabar na quarta-feira, o carnaval é uma fonte de alegria e felicidade coletivas só comparável a momentos como os da conquista da Copa do Mundo de futebol.[...] Por que não se consegue
5 transformar essa euforia efêmera num estado duradouro de prazer e bem-estar, sem precisar dos estímulos artificiais das drogas – cocaína, heroína, álcool – ou antidepressivos como os Prozac da vida?

Pois é mais ou menos isso o que dezenas de
10 cientistas de diversas áreas estão investigando em várias partes do mundo. São psicólogos, neurobiologistas, psicanalistas tentando descobrir os mecanismos naturais que criam esses estados tão agradáveis quanto eventuais. Como perpetuá-los? Como transformar para sempre uma
15 depressão no seu oposto? Em suma, como fazer com que os centros de prazer de nosso cérebro saiam por aí distribuindo à vontade substâncias propiciadoras de alto- astral, tais quais a dopamina e a endorfina?

Essa idéia de mudar a orientação de uma ciência
20 que sempre se preocupou em minorar dores e padecimentos da alma, mais do que em despertar prazeres, teria começado quando o psicólogo Martin Seligman percebeu que em casa, com a filha, era um chato.

25 Eleito em 2000 presidente da Associação Americana de Psicologia, ele teria se dado a missão de pôr em prática o novo foco da atividade, que não deveria se satisfazer apenas em levar um paciente do estado negativo ao normal, ou seja, “de um menos cinco para o
30 zero”, como ele explicou à revista portuguesa “Visão”. O seu objetivo seria descobrir como levá-lo “do zero ao mais cinco”, isto é: em vez de serem menos infelizes, as pessoas tinham que ser mais felizes.

Uma das descobertas desses estudos que estão
35 se multiplicando é que o peso das relações afetivas na nossa felicidade pode ter um efeito maior do que uma situação financeira favorável, confirmando o que parecia ser um consolo de pobre: dinheiro não traz felicidade. Além da constatação de que bons sentimentos e valores
40 positivos como a solidariedade e o otimismo elevam as taxas de felicidade, uma pesquisa com mais de 20 mil pacientes fez uma revelação surpreendente – a de que os casados tendem a ser mais felizes do que os solteiros. E isso porque três em cada quatro casados viam no
45 parceiro o seu melhor amigo.

Não foi difícil concluir que a amizade é assim a relação que mais contribui para a construção da felicidade. Mais do que o amor? Não se disse, mas não estranharia. Como a amizade não tem cláusula de exclusividade, é
50 menos possessiva, talvez dê menos trabalho para ser feliz.

VENTURA, Zuenir. **O Globo**, 09 fev.05

1

O conceito de felicidade de que fala o título do texto é:

- (A) momento de alegria. (B) euforia efêmera.
(C) prazer duradouro. (D) felicidade conjugal.
(E) boa situação financeira.

2

Infer-se do texto que a relação entre saúde e felicidade reside no fato de que:

- (A) a felicidade é um dos objetivos da atividade de psicólogos.
(B) a felicidade produzida artificialmente pode ser nociva ao ser humano.
(C) a euforia é um dos elementos determinantes do bem-estar das pessoas.
(D) a ciência se ocupa em diminuir dores e padecimentos da alma.
(E) os produtos químicos são provocadores do estado de felicidade.

3

Indique a opção em que a coluna da direita **NÃO** traz exemplo(s) do que vem expresso na coluna da esquerda, de acordo com o texto.

(A)	carnaval (l. 2)	fonte de alegria e felicidade coletivas
(B)	antidepressivos (l. 8)	os Prozac da vida
(C)	cientistas de diversas áreas (l. 10)	psicólogos, neurobiologistas, psicanalistas
(D)	substâncias propiciadoras de alto- astral (l. 17-18)	a dopamina e a endorfina
(E)	bons sentimentos e valores positivos (l. 39-40)	a solidariedade e o otimismo

4

Assinale a afirmação correta a respeito do penúltimo e do último parágrafos do texto.

- (A) O ditado “Dinheiro não traz felicidade” só vale para as pessoas pobres.
(B) As pessoas pobres costumam ter bons sentimentos e valores positivos.
(C) A maioria das pessoas casadas considera o cônjuge como o seu maior amigo.
(D) A revelação dos resultados do estudo surpreendeu os 20 mil pacientes pesquisados.
(E) Um estudo provou que a amizade é mais importante para o bem-estar do que o amor.

5

A forma verbal “teria começado” (l. 22) pode ser adequadamente substituída por:

- (A) tinha começado. (B) havia começado.
(C) esteve começando. (D) talvez começasse.
(E) provavelmente começou.

6

Entre as apresentadas abaixo, as palavras que são sinônimas de “efêmera” (l. 5) e “eventuais” (l. 13), respectivamente, são:

- (A) passageira – casuais. (B) esfuziante – finais.
(C) eterna – incertos. (D) enorme – factuais.
(E) perene – acidentais.



7

Na linha 4, a expressão “por que” é grafada separadamente, ao passo que, na linha 44, “porque” é grafado junto. Indique a opção em que a grafia está correta de acordo com a norma culta.

- (A) Ela chegou cedo por que tinha muito a fazer.
- (B) O cargo por que você esperava foi preenchido.
- (C) O funcionário não terminou o relatório, porquê?
- (D) A cidade porque ele passou foi fundada por imigrantes.
- (E) Não entendo porque certas pessoas são tão mal-humoradas.

8

O trecho que **NÃO** é correto sintaticamente para completar uma frase começada por “Além...” é:

- (A) ...da pesquisa sobre felicidade sem estímulos químicos, o texto menciona idéias de um psicólogo americano.
- (B) ...dos psicólogos terem pesquisado os estímulos artificiais da felicidade, eles investigaram também as suas causas naturais.
- (C) ...da boa vontade da comunidade de saúde com os resultados das pesquisas, o público em geral também os aplaudiu.
- (D) ...de as pessoas casadas serem mais felizes, pesquisas mostram também que elas tendem a morrer mais tarde.
- (E) ...de a verificação dos pesquisadores não trazer uma solução para a felicidade definitiva, ela também não aponta paliativos.

9

Aponte a opção em que se encontra um uso **INACEITÁVEL** de concordância.

- (A) Uma e outra coisa merece nossa atenção.
- (B) Nem um nem outro candidato conseguiram se destacar.
- (C) O médico, com sua enfermeira, foi ao Congresso.
- (D) No relatório da OMS, tinham vários erros de tabela.
- (E) Os cientistas haviam tido muito cuidado nos experimentos.

10

Indique a opção que contém uma oração subordinada que está corretamente introduzida por um pronome relativo.

- (A) Não é difícil saber de que o melhor para a saúde do ser humano é ingerir menos produtos químicos.
- (B) As diversas drogas cujos os componentes são de origem laboratorial trazem maiores danos à saúde.
- (C) As descobertas que falam estes relatórios sobre a felicidade eram já esperadas pela comunidade científica.
- (D) Os estímulos artificiais das drogas onde se sente felicidade são nocivos à saúde.
- (E) Os boletins científicos a que tiveram acesso os repórteres relatavam o que o grande público esperava.

CONHECIMENTOS ESPECÍFICOS

11

A doença que freqüentemente afeta exploradores de cavernas, pois está associada às fezes de morcegos e o respectivo patógeno que a causa, respectivamente, são:

- (A) Difteria e *Corynebacterium diphtheriae*.
- (B) Parvovirose e parvovírus.
- (C) Histoplasmose e *Histoplasma capsulatum*.
- (D) Esquistossomose e *Schistosoma mansoni*.
- (E) Hanseníase e Bacilo de Hansen.

12

A classe de remédios à qual pertencem a ampicilina e o cloranfenicol é mais efetiva no combate às:

- (A) arboviroses. (B) hantaviroses.
- (C) protozooses. (D) bacterioses.
- (E) helmintoses.

Considere o texto abaixo para responder às questões 13 e 14.

“As viroses emergentes preocupam as autoridades sanitárias de todo o mundo. Fruto de alterações no ecossistema e dos comportamentos econômicos, sociais e culturais do homem, estas viroses surgem como importante problema de saúde pública tanto nas zonas rurais como nas zonas urbanas também da Amazônia.”

Fonte: Fundação Nacional de Saúde

13

Entre as doenças emergentes causadas por vírus, uma causa febre hemorrágica e tem forte caráter letal e capacidade de disseminação, sendo a sua única forma encontrada nas Américas. Esta virose, que é influenciada pelas estações e cuja incidência está correlacionada com a presença de maior número de roedores portadores do vírus, é a:

- (A) Hepatite. (B) Hantavirose.
- (C) Encefalite viral. (D) Raiva.
- (E) AIDS.

14

Outro exemplo de uma virose emergente, já hoje consolidada na humanidade, é a infecção humana pelo vírus HIV (AIDS) que atualmente atinge praticamente todos os continentes. Na prevenção desta doença, a medida profilática que **NÃO** tem eficácia é o:

- (A) uso de seringas descartáveis.
- (B) uso de material cirúrgico esterelizado.
- (C) uso de camisinha nas relações sexuais.
- (D) controle de roedores silvestres.
- (E) controle dos bancos de sangue.



15

Causada por diversos fatores, a degradação do trecho urbano (em Manaus) do igarapé Mindu, tem afetado drasticamente a biodiversidade aquática e causado sérios problemas de saúde pública. A eutrofização das águas – uma consequência direta do crescimento urbano e populacional, associado à falta de saneamento básico – é entendida como um conjunto de fatores de deterioração desse curso d'água. Para enfrentar o problema, é de extrema importância adotar e implantar políticas públicas de saúde e saneamento, garantindo o manejo das bacias hidrográficas e a proteção dos recursos hídricos, essenciais aos ecossistemas e à população.

Ciência Hoje, vol.33, nº 193, 2003.

Numa pesquisa laboratorial com amostras das águas do igarapé Mindu, para detectar doenças causadas por bactérias freqüentemente encontradas em massas de água doce, pode-se buscar os microorganismos causadores do(a):

- (A) cólera.
- (B) tétano.
- (C) febre amarela.
- (D) tuberculose.
- (E) hanseníase.

16

O vetor para determinado protozoário é um mosquito (Ordem Diptera, Classe Insecta), inicialmente descrito como integrante do gênero *Phlebotomus*. No Brasil e nas Américas, esse vetor agora é caracterizado, por razões entomológicas, no gênero *Lutzomyia*, porém com espécies ainda por serem definidas. Na realidade, com base nos trabalhos já efetuados no Brasil, parece existir mais de uma espécie funcionando como vetor para essa doença. Trata-se da:

- (A) malária.
- (B) amebíase.
- (C) leishmaniose.
- (D) giardíase.
- (E) tripanosomíase.

17

Alterações nos ecossistemas causadas pelo homem podem ter grande influência no surgimento de doenças. A principal ação antrópica que propiciou o surgimento da Doença de Chagas foi o:

- (A) aumento da temperatura global.
- (B) represamento da água de rios.
- (C) uso do solo para monocultura agrícola.
- (D) despejo de poluentes químicos no mar.
- (E) assentamento humano próximo a florestas.

18

Uma das ações do Ministério da Saúde para o controle da febre amarela no país é a exigência do Certificado Internacional de Vacinação contra a febre amarela para todos os turistas vindos de Bolívia, Peru, Venezuela, Guiana Francesa e África. Nos últimos três anos, mais de 60 milhões de pessoas foram vacinadas no Brasil. Existem dois tipos diferentes de febre amarela: a urbana e a silvestre. O último caso de febre amarela urbana registrado no Brasil foi em 1942, no Acre. Já a forma silvestre da doença provoca surtos localizados anualmente. As principais áreas onde ocorrem são a Bacia Amazônica, incluindo as grandes planícies da Colômbia e regiões orientais do Peru e da Bolívia, e a parte setentrional da América do Sul. A maior incidência da doença acontece nos meses de janeiro a abril, período das chuvas. Nessa época, há um aumento da quantidade do mosquito transmissor e maior atividade agrícola.

A esse respeito, podemos afirmar que:

- I - o período das chuvas leva ao deslocamento de um número maior de pessoas às áreas com risco de transmissão;
- II - nas regiões endêmicas, a vacina contra febre amarela ainda deve ser aplicada de forma rotineira;
- III - nas cidades, o transmissor da doença é o mosquito *Aedes aegypti*;
- IV - nas matas, a febre amarela ocorre em macacos e os principais transmissores são os mosquitos dos gêneros *Haemagogus* e *Sabethes*.

Estão corretas apenas as afirmativas:

- (A) I e II, apenas.
- (B) II e III, apenas.
- (C) I, II e III, apenas.
- (D) II, III e IV, apenas.
- (E) I, II, III e IV.

19

Grandes rebanhos de animais criados para fins alimentares muitas vezes propiciam o aparecimento de doenças. Qual das doenças abaixo afeta estes rebanhos, mas raramente afeta humanos?

- (A) Febre aftosa.
- (B) Doença de Chagas.
- (C) Gripe aviária.
- (D) Leptospirose.
- (E) Brucelose.

20

Qual das medidas abaixo surte efeito, concomitantemente, no combate à febre amarela, leptospirose e cólera?

- (A) Implantação de sistema de controle sobre água de lastro de navios.
- (B) Promoção de campanhas de vacinação.
- (C) Controle de populações urbanas de aves.
- (D) Melhoramento do sistema coletor de esgoto doméstico.
- (E) Distribuição gratuita de preservativos.



A Figura abaixo ilustra o histórico recente da distribuição da dengue nas Américas. Com base nesta figura, responda às questões 21 e 22.



21

Uma possível medida para conter o avanço da dengue é:

- (A) promover a erradicação de pulgas.
- (B) promover o reflorestamento de áreas de pasto.
- (C) incentivar o consumo de verduras bem lavadas.
- (D) incentivar a vacinação de suínos e caprinos.
- (E) agir no tratamento de corpos de água parada.

22

Entre as possíveis causas da dispersão da dengue está a:

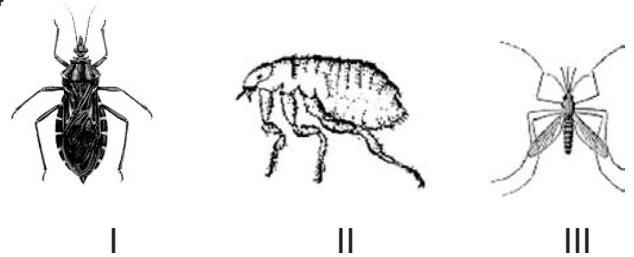
- (A) circulação de turistas contaminados.
- (B) dispersão de insetos do gênero *Culex*.
- (C) introdução de caramujos do gênero *Biomphalaria*.
- (D) comercialização de carne bovina infectada.
- (E) escassez de antibióticos nas regiões afetadas.

23

O termo "doença tropical" muitas vezes é considerado inapropriado, pois a distribuição espacial de algumas doenças, assim tradicionalmente classificadas, está menos relacionada com características climáticas das regiões afetadas do que com certas características das populações humanas, tais como:

- (A) a ausência de anticorpos naturais.
- (B) a estrutura etária.
- (C) a predisposição genética.
- (D) as condições de habitação e saneamento.
- (E) os hábitos alimentares.

24



A figura acima ilustra três insetos transmissores de doenças. Considerando que numa região X, existe um grande aumento populacional de I, na região Y, de II e na região Z, de III, é de se esperar encontrar em X, Y e Z, respectivamente:

- (A) árvores frutíferas, corpos de água parada e ratos.
- (B) habitações de pau a pique, ratos e corpos de água parada.
- (C) ratos, fossas sépticas e habitações de pau a pique.
- (D) ratos, gatos e cachorros.
- (E) fossas sépticas, árvores frutíferas e cachorros.

25

Entre as doenças endêmicas da Amazônia estão a Tuberculose, as doenças causadas por *Escherichia coli*, *Salmonella sp*, *Shigella sp* e *Staphylococcus aureus*. Os cientistas do Instituto Nacional de Pesquisas da Amazônia (INPA) estão investigando extratos de microrganismos ambientais e de plantas reconhecidas pelos saberes tradicionais como eficazes contra essas doenças, buscando isolar e identificar novos compostos com ação antibiótica.

Considerando os agentes patológicos e os compostos pesquisados pelo INPA, é possível sugerir que estes possam ser úteis em técnicas laboratoriais de diagnóstico, tais como:

- (A) dosagem bioquímica para IgG.
- (B) pesquisa de ovos nas fezes.
- (C) antibiograma em cultura.
- (D) Método de Elisa.
- (E) Reação de Sabin-Feldman.

26

A Fiocruz está desenvolvendo uma nova ferramenta para identificar pacientes infectados pelo parasita *Leishmania braziliensis*. Trata-se de um teste salivar, que poderia substituir o exame sorológico tradicional da doença, o qual envolve:

- (A) biópsia das lesões.
- (B) raspagem das ulcerações.
- (C) coleta de sangue.
- (D) semeadura em meio de cultura.
- (E) Reação de Montenegro.



27

Entre as doenças endêmicas da Amazônia também estão aquelas que causam lesões de pele e que são ocasionadas por fungos.

Numa região urbana de Manaus foram registrados surtos de doenças transmitidas por micoses. Material constituído por escamas de pele e/ou pelos, colhido por tração do pelame e raspagem com bisturi e tratado com hidróxido de potássio (KOH) a 30%, foi cultivado em ágar Sabouraud destrose, ágar Sabouraud destrose com cloranfenicol (100 mg/L) e ágar Sabouraud dextrose com cloranfenicol e cicloheximida. Após incubação de pelo menos 7 dias à temperatura ambiente, as culturas de fungos foram identificadas pelas características macro e microscópicas e microcultivo (Técnica de Riddel). A microscopia direta evidenciou a presença de hifas delicadas septadas e ramificadas, apresentando refringência de tonalidade esverdeada nas escamas de pele. Estes resultados:

- I - permitem diagnosticar a ocorrência de micoses profundas;
- II - explicam a ocorrência de lesões características de dermatomicoses;
- III - são indicativos de surto por *Microsporum canis*.

Está(ão) correta(s) a(s) afirmativa(s):

- (A) I, apenas.
- (B) II, apenas.
- (C) III, apenas.
- (D) I e III, apenas.
- (E) II e III, apenas.

28

A amebíase é uma infecção por *Entamoeba histolytica* que atinge aproximadamente 1% da população mundial, mas principalmente a população pobre de países em desenvolvimento. É uma infecção que acomete o homem, podendo ficar restrita ao intestino, porém, mais freqüentemente, o órgão preferencial a ser comprometido é o fígado. Não muito comumente o protozoário pode penetrar na circulação e formar abscessos (coleções fechadas no interior de algum órgão ou estrutura do corpo) no fígado que causam dor e febre com calafrios. Estes abscessos podem romper-se para o interior do abdômen ou mesmo do tórax comprometendo as pleuras (camada que reveste os pulmões) ou o pericárdio (camada que reveste o coração). Também, raramente, podem formar-se tumorações no intestino que se denominam "amebomas".

O seu diagnóstico **NÃO** pode ser realizado por:

- (A) exame de fezes que detecta o parasita com alguma facilidade.
- (B) exames de imagem para a visualização das formas mais invasivas.
- (C) exames de sangue para a detecção da presença de anticorpos contra o parasita.
- (D) confirmação diagnóstica onde os médicos usam agulhas finas para puncionar os abscessos.
- (E) pesquisa de ovos na urina para formas mais invasivas.

29

É possível realizar o registro de moluscos infectados transmissores de esquistossomose e outros parasitas para a pesquisa de áreas e territórios com suspeita de contaminação, mas sem a presença do homem no local. Para isto segue-se o seguinte protocolo:

- I - Coleta de moluscos;
- II - Transporte de moluscos;
- III - Método de exame da eliminação de cercárias por exposição de luz;
- IV - Exame laboratorial da presença de parasitas na hemolinfa do molusco;
- V - Técnicas parasitológicas das fezes do hospedeiro.

Assinale a opção que apresenta o protocolo da técnica malacológica:

- (A) I, II e V, apenas.
- (B) I, II, III, e IV, apenas.
- (C) I, III, IV e V, apenas.
- (D) II, III, IV e V, apenas.
- (E) I, II, III, IV e V.

30

Os métodos Elisa, de precipitação, aglutinação e fixação do complemento, utilizados para o diagnóstico parasitológico, têm em comum a:

- (A) reação de reconhecimento antígeno-anticorpo em alguma etapa do método.
- (B) reação de emissão de luz dos parasitas à excitação por diferentes comprimentos de onda.
- (C) incorporação de moléculas radioativas ao metabolismo dos parasitas.
- (D) quantificação de formas infectantes dos parasitas no sangue.
- (E) dosagem bioquímica de elementos figurados contaminados.

31

A técnica de reação em cadeia da polimerase pode ser usada para amplificar seqüências específicas de DNA e por isso é uma técnica muito eficaz no diagnóstico precoce da:

- (A) AIDS.
- (B) amebíase.
- (C) esquistossomose.
- (D) histoplasmose.
- (E) malária.



32

No Brasil, o quadro epidemiológico atual caracteriza-se pela coexistência de doenças degenerativas e endêmicas, e o retorno de velhas doenças infecciosas que ainda representam grandes problemas de saúde, particularmente, na região amazônica. Uma doença, embora passível de ser controlada e prevenida, que não tem alcançado o sucesso esperado dentro dos programas de erradicação é a causada pelo *M. leprae*. Caracteriza-se clinicamente por lesões cutâneas e de nervos periféricos, culminando geralmente com a incapacidade física permanente do indivíduo. Esta doença é a:

- (A) malária.
- (B) hanseníase.
- (C) leishmaniose.
- (D) tuberculose.
- (E) hepatite.

33

Dentre as doenças bacterianas de importância epidemiológica está a tuberculose, em consequência da resistência do bacilo às drogas utilizadas no tratamento do seu crescente aumento com o advento da AIDS. Ao lado das condições de pobreza e das doenças associadas à imunodepressão, a tuberculose representa mais uma das doenças prevalentes, sendo causada pelo bacilo:

- (A) *Haemophilus*.
- (B) *Clostridium*.
- (C) *Micobacterium*.
- (D) *Neisseria*.
- (E) *Corynebacterium*.

Com base no texto abaixo, responda às questões 34 e 35.

Para testar a eficiência de uma vacina contra doença sem transmissão congênita, um pesquisador a aplicou em 100 camundongos neonatos. Destes 100, três apresentaram sintomas da doença em até 15 dias após exposição ao patógeno. Em um outro grupo de 100 camundongos neonatos não houve vacinação e 99 deles apresentaram sintomas da doença em até 15 dias após a exposição ao patógeno.

34

Estes resultados indicam que:

- (A) os camundongos já estavam doentes antes da vacinação.
- (B) os grupos placebo e teste-diagnóstico não são significativamente diferentes.
- (C) a vacina não é eficaz.
- (D) existe uma probabilidade maior do que 50% de que o resultado seja decorrente do acaso.
- (E) deve-se rejeitar a hipótese nula.

35

Se, no relato da pesquisa, fosse feita uma das alterações apresentadas a seguir, o seu resultado seria diferente. Indique-a.

- (A) A doença pode ter transmissão congênita.
- (B) O experimento foi conduzido em camundongos adultos.
- (C) O surgimento dos sintomas da doença foi considerado em um período de 30 dias em ambos os grupos.
- (D) Entre os 100 camundongos vacinados, quatro deles ficaram doentes após a exposição ao patógeno.
- (E) Entre os 100 camundongos sem vacinação, quatro deles ficaram doentes após a exposição ao patógeno.

Considere o texto abaixo para responder às questões 36 e 37.

Um programa biotecnológico para desenvolvimento de drogas e estratégias de controle da malária está sendo desenvolvido e foi recentemente apresentado. Este projeto é de extrema importância para as regiões endêmicas e envolverá principalmente as duas espécies de parasitas da região amazônica.

Fonte: *Ciência Hoje*, 32 (188), 2002.

Os objetivos específicos do projeto são:

- I - identificar as diferentes variedades genéticas dos *Plasmodium vivax* e *P. falciparum* da região amazônica;
- II - identificar padrões genéticos associados às diferentes manifestações clínicas;
- III - seqüenciar 10 milhões de pares de bases do DNA destes parasitas e compará-los ao cDNA por *microarray* (uma matriz de milhares de genes);
- IV - identificar padrões de expressão dos genes que codificam potenciais de virulência e associá-los às diferentes formas da doença.

36

O conteúdo do projeto, na forma acima, está apropriadamente apresentado para um texto de:

- (A) introdução de uma monografia de Bacharelado.
- (B) análise de métodos de um artigo científico em revista indexada.
- (C) apresentação de resultados num congresso de divulgação científica.
- (D) uma pesquisa submetida a uma agência de fomento.
- (E) um relatório parcial de atividades do projeto.

37

Com referência aos objetivos citados, numa pesquisa deste nível e porte, que se está iniciando, a parte metodológica para a obtenção dos resultados ainda **NÃO** precisará dispor de:

- (A) Testes Clínicos e Laboratoriais.
- (B) Testes Farmacológicos em humanos.
- (C) Técnicas de Microscopia óptica.
- (D) Técnicas de Genética Molecular.
- (E) Técnicas de Coleta de Mosquitos.



38

A participação complementar dos serviços privados no Sistema Único de Saúde será formalizada mediante:

- (A) lei específica.
- (B) contrato ou convênio.
- (C) delegação de competência.
- (D) decreto do Chefe do Poder Executivo.
- (E) concessão ou permissão de serviços públicos.

39

O campo de atuação do Sistema Único de Saúde inclui:

- I - assistência terapêutica integral;
- II - inspeção de alimentos;
- III - vigilância nutricional;
- IV - colaboração na proteção do meio ambiente, exceto o de trabalho.

Estão corretos:

- (A) I e IV, apenas.
- (B) II e III, apenas.
- (C) I, II e III, apenas.
- (D) II, III e IV, apenas.
- (E) I, II, III e IV.

40

A elaboração de normas técnico-científicas de promoção, proteção e recuperação da saúde é atribuição:

- (A) comum à União, aos Estados, ao Distrito Federal e aos Municípios.
- (B) exclusiva da União.
- (C) exclusiva dos Estados.
- (D) exclusiva do Distrito Federal.
- (E) exclusiva dos Municípios.