



SEAD

SECRETARIA DE ESTADO DA ADMINISTRAÇÃO,
RECURSOS HUMANOS E PREVIDÊNCIA



ABRIL / 2005

ANALISTA DE SISTEMAS, TÉCNICO E TÉCNICO DE NÍVEL SUPERIOR (BACHAREL EM COMPUTAÇÃO)

LEIA ATENTAMENTE AS INSTRUÇÕES ABAIXO.

01 - Você recebeu do fiscal o seguinte material:

a) este caderno, com o enunciado das 40 questões das Provas Objetivas, sem repetição ou falha, assim distribuídas:

PROVAS	QUESTÕES	PONTOS
Língua Portuguesa IV	1 a 5	2,0
	6 a 10	3,0
Conhecimentos Específicos	11 a 20	2,0
	21 a 30	2,5
	31 a 40	3,0

b) um **CARTÃO-RESPOSTA** destinado às respostas das questões objetivas formuladas nas provas.

02 - Verifique se este material está em ordem e se o seu nome e número de inscrição conferem com os que aparecem no **CARTÃO**. Caso contrário, notifique **IMEDIATAMENTE** o fiscal.

03 - Após a conferência, o candidato deverá assinar no espaço próprio do **CARTÃO-RESPOSTA**, preferivelmente a caneta esferográfica de tinta na cor preta.

04 - No **CARTÃO-RESPOSTA**, a marcação das letras correspondentes às respostas certas deve ser feita cobrindo a letra e preenchendo todo o espaço compreendido pelos círculos, a **caneta esferográfica de tinta na cor preta**, de forma contínua e densa. A LEITORA ÓTICA é sensível a marcas escuras; portanto, preencha os campos de marcação completamente, sem deixar claros.

Exemplo: A B C D E

05 - Tenha muito cuidado com o **CARTÃO-RESPOSTA**, para não o **DOBRAR, AMASSAR ou MANCHAR**. O **CARTÃO-RESPOSTA SOMENTE** poderá ser substituído caso esteja danificado em suas margens superior e/ou inferior **-BARRA DE RECONHECIMENTO PARA LEITURA ÓTICA**.

06 - Para cada uma das questões objetivas, são apresentadas 5 opções classificadas com as letras (A), (B), (C), (D) e (E); só uma responde adequadamente ao quesito proposto. Você só deve assinalar **UMA RESPOSTA**: a marcação em mais de uma opção anula a questão, **MESMO QUE UMA DAS RESPOSTAS ESTEJA CORRETA**.

07 - **SERÁ ELIMINADO** do Concurso Público o candidato que:

a) se utilizar, durante a realização das provas, de máquinas e/ou relógios de calcular, bem como de rádios gravadores, *headphones*, telefones celulares, *paggers* ou fontes de consulta de qualquer espécie;

b) se ausentar da sala em que se realizam as provas levando consigo o Caderno de Questões e/ou o **CARTÃO-RESPOSTA**.

08 - Reserve os 30 (trinta) minutos finais para marcar seu **CARTÃO-RESPOSTA**. Os rascunhos e as marcações assinaladas no Caderno de Questões **NÃO SERÃO LEVADOS EM CONTA**.

09 - Quando terminar, entregue ao fiscal o **CADERNO DE QUESTÕES E O CARTÃO-RESPOSTA** e **ASSINE A LISTA DE PRESENÇA**.

10 - **O TEMPO DISPONÍVEL PARA ESTAS PROVAS DE QUESTÕES OBJETIVAS É DE 3 (TRÊS) HORAS**.

11 - O candidato só poderá ausentar-se do recinto das provas após uma hora contada a partir do início das mesmas. Para poder levar o Caderno de Questões, deverá permanecer até 30 (trinta) minutos antes do horário estabelecido para o encerramento.



LÍNGUA PORTUGUESA IV

Em busca da felicidade

Ainda que seja para tudo se acabar na quarta-feira, o carnaval é uma fonte de alegria e felicidade coletivas só comparável a momentos como os da conquista da Copa do Mundo de futebol.[...] Por que não se consegue
5 transformar essa euforia efêmera num estado duradouro de prazer e bem-estar, sem precisar dos estímulos artificiais das drogas – cocaína, heroína, álcool – ou antidepressivos como os Prozac da vida?

Pois é mais ou menos isso o que dezenas de
10 cientistas de diversas áreas estão investigando em várias partes do mundo. São psicólogos, neurobiologistas, psicanalistas tentando descobrir os mecanismos naturais que criam esses estados tão agradáveis quanto eventuais. Como perpetuá-los? Como transformar para sempre uma
15 depressão no seu oposto? Em suma, como fazer com que os centros de prazer de nosso cérebro saiam por aí distribuindo à vontade substâncias propiciadoras de alto- astral, tais quais a dopamina e a endorfina?

Essa idéia de mudar a orientação de uma ciência
20 que sempre se preocupou em minorar dores e padecimentos da alma, mais do que em despertar prazeres, teria começado quando o psicólogo Martin Seligman percebeu que em casa, com a filha, era um chato.

25 Eleito em 2000 presidente da Associação Americana de Psicologia, ele teria se dado a missão de pôr em prática o novo foco da atividade, que não deveria se satisfazer apenas em levar um paciente do estado negativo ao normal, ou seja, “de um menos cinco para o
30 zero”, como ele explicou à revista portuguesa “Visão”. O seu objetivo seria descobrir como levá-lo “do zero ao mais cinco”, isto é: em vez de serem menos infelizes, as pessoas tinham que ser mais felizes.

Uma das descobertas desses estudos que estão
35 se multiplicando é que o peso das relações afetivas na nossa felicidade pode ter um efeito maior do que uma situação financeira favorável, confirmando o que parecia ser um consolo de pobre: dinheiro não traz felicidade. Além da constatação de que bons sentimentos e valores
40 positivos como a solidariedade e o otimismo elevam as taxas de felicidade, uma pesquisa com mais de 20 mil pacientes fez uma revelação surpreendente – a de que os casados tendem a ser mais felizes do que os solteiros. E isso porque três em cada quatro casados viam no
45 parceiro o seu melhor amigo.

Não foi difícil concluir que a amizade é assim a relação que mais contribui para a construção da felicidade. Mais do que o amor? Não se disse, mas não estranharia. Como a amizade não tem cláusula de exclusividade, é
50 menos possessiva, talvez dê menos trabalho para ser feliz.

VENTURA, Zuenir. **O Globo**, 09 fev.05

1

O conceito de felicidade de que fala o título do texto é:

- (A) momento de alegria. (B) euforia efêmera.
(C) prazer duradouro. (D) felicidade conjugal.
(E) boa situação financeira.

2

Infer-se do texto que a relação entre saúde e felicidade reside no fato de que:

- (A) a felicidade é um dos objetivos da atividade de psicólogos.
(B) a felicidade produzida artificialmente pode ser nociva ao ser humano.
(C) a euforia é um dos elementos determinantes do bem-estar das pessoas.
(D) a ciência se ocupa em diminuir dores e padecimentos da alma.
(E) os produtos químicos são provocadores do estado de felicidade.

3

Indique a opção em que a coluna da direita **NÃO** traz exemplo(s) do que vem expresso na coluna da esquerda, de acordo com o texto.

(A)	carnaval (l. 2)	fonte de alegria e felicidade coletivas
(B)	antidepressivos (l. 8)	os Prozac da vida
(C)	cientistas de diversas áreas (l. 10)	psicólogos, neurobiologistas, psicanalistas
(D)	substâncias propiciadoras de alto- astral (l. 17-18)	a dopamina e a endorfina
(E)	bons sentimentos e valores positivos (l. 39-40)	a solidariedade e o otimismo

4

Assinale a afirmação correta a respeito do penúltimo e do último parágrafos do texto.

- (A) O ditado “Dinheiro não traz felicidade” só vale para as pessoas pobres.
(B) As pessoas pobres costumam ter bons sentimentos e valores positivos.
(C) A maioria das pessoas casadas considera o cônjuge como o seu maior amigo.
(D) A revelação dos resultados do estudo surpreendeu os 20 mil pacientes pesquisados.
(E) Um estudo provou que a amizade é mais importante para o bem-estar do que o amor.

5

A forma verbal “teria começado” (l. 22) pode ser adequadamente substituída por:

- (A) tinha começado. (B) havia começado.
(C) esteve começando. (D) talvez começasse.
(E) provavelmente começou.

6

Entre as apresentadas abaixo, as palavras que são sinônimas de “efêmera” (l. 5) e “eventuais” (l. 13), respectivamente, são:

- (A) passageira – casuais. (B) esfuziante – finais.
(C) eterna – incertos. (D) enorme – factuais.
(E) perene – acidentais.



7

Na linha 4, a expressão “por que” é grafada separadamente, ao passo que, na linha 44, “porque” é grafado junto. Indique a opção em que a grafia está correta de acordo com a norma culta.

- (A) Ela chegou cedo por que tinha muito a fazer.
- (B) O cargo por que você esperava foi preenchido.
- (C) O funcionário não terminou o relatório, porquê?
- (D) A cidade porque ele passou foi fundada por imigrantes.
- (E) Não entendo porque certas pessoas são tão mal-humoradas.

8

O trecho que **NÃO** é correto sintaticamente para completar uma frase começada por “Além...” é:

- (A) ...da pesquisa sobre felicidade sem estímulos químicos, o texto menciona idéias de um psicólogo americano.
- (B) ...dos psicólogos terem pesquisado os estímulos artificiais da felicidade, eles investigaram também as suas causas naturais.
- (C) ...da boa vontade da comunidade de saúde com os resultados das pesquisas, o público em geral também os aplaudiu.
- (D) ...de as pessoas casadas serem mais felizes, pesquisas mostram também que elas tendem a morrer mais tarde.
- (E) ...de a verificação dos pesquisadores não trazer uma solução para a felicidade definitiva, ela também não aponta paliativos.

9

Aponte a opção em que se encontra um uso **INACEITÁVEL** de concordância.

- (A) Uma e outra coisa merece nossa atenção.
- (B) Nem um nem outro candidato conseguiram se destacar.
- (C) O médico, com sua enfermeira, foi ao Congresso.
- (D) No relatório da OMS, tinham vários erros de tabela.
- (E) Os cientistas haviam tido muito cuidado nos experimentos.

10

Indique a opção que contém uma oração subordinada que está corretamente introduzida por um pronome relativo.

- (A) Não é difícil saber de que o melhor para a saúde do ser humano é ingerir menos produtos químicos.
- (B) As diversas drogas cujos os componentes são de origem laboratorial trazem maiores danos à saúde.
- (C) As descobertas que falam estes relatórios sobre a felicidade eram já esperadas pela comunidade científica.
- (D) Os estímulos artificiais das drogas onde se sente felicidade são nocivos à saúde.
- (E) Os boletins científicos a que tiveram acesso os repórteres relatavam o que o grande público esperava.

CONHECIMENTOS ESPECÍFICOS

11

Com relação ao hardware e software de computadores padrão PC 80286, assinale a afirmativa **INCORRETA**.

- (A) O Celeron é um processador da Intel.
- (B) ISA e FireWire são exemplos de barramentos de expansão.
- (C) As portas paralelas de um PC permitem a conexão de impressoras.
- (D) O conteúdo da memória ROM do PC se apaga quando o desligamos.
- (E) Um byte possui 8 bits.

12

Qual é a camada de nível mais alto da arquitetura TCP/IP?

- (A) Aplicação.
- (B) Transporte.
- (C) Inter-rede.
- (D) Interface de rede.
- (E) Intra-rede.

13

O Teste de Caixa Branca é um método de projeto de casos de teste que usa a estrutura de controle do projeto procedimental para derivar casos de teste. Entre as opções abaixo, assinale aquela que apresenta um Teste de Caixa Branca.

- (A) Análise de Valor Limite.
- (B) Particionamento de Equivalência.
- (C) Técnicas de Grafo de Causa-Efeito.
- (D) Teste de Comparação.
- (E) Teste de Laços.

14

Para um sistema, considere as seguintes informações:

- I – Número de arquivos;
- II – Número de entradas do usuário;
- III – Número de saídas do usuário;
- IV – Números de linhas de código;
- V – Número de interfaces externas.

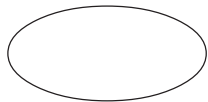
Quais das informações acima são utilizadas pelo método de Ponto-por-Função empregado em medidas de software?

- (A) I, II e III, apenas.
- (B) I, IV e V, apenas.
- (C) II, III e IV, apenas.
- (D) I, II, III e IV, apenas.
- (E) I, II, III e V, apenas.

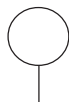


15

Considere os seguintes símbolos utilizados na UML:



I



II

Estes símbolos representam, respectivamente:

- (A) caso de uso e interface.
- (B) caso de uso e restrição.
- (C) interface e caso de uso.
- (D) interface e restrição.
- (E) restrição e interface.

16

Sobre a UML são feitas as afirmativas a seguir.

- I – Cada elemento na UML pode ter, no máximo, um estereótipo.
- II – Em um relacionamento de generalização entre classes, o supertipo representa o conceito mais geral, e os subtipos representam conceitos mais especializados.
- III – Um atributo de classe é uma característica ou propriedade que é a mesma para todas as instâncias de uma classe.

Está(ão) correta(s) a(s) afirmativas:

- (A) I, apenas.
- (B) II, apenas.
- (C) III, apenas.
- (D) II e III, apenas.
- (E) I, II e III.

17

Qual dos elementos abaixo pode ser encontrado em um diagrama de casos de uso da UML?

- (A) Ator.
- (B) Classe.
- (C) Objeto.
- (D) Pacote.
- (E) Nó.

Os diagramas parciais da UML, a seguir, devem ser utilizados para responder às questões 18 e 19.

Diagrama I

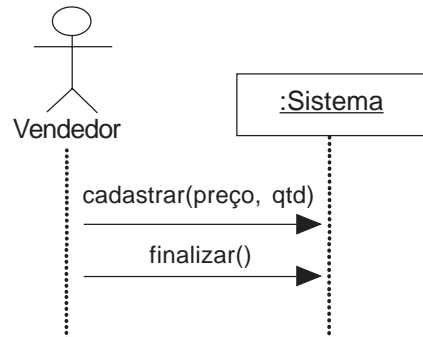
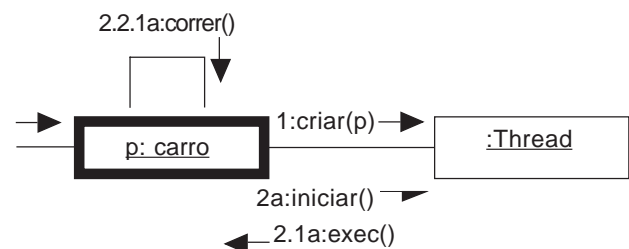


Diagrama II



18

Estes diagramas são, respectivamente, diagrama de:

- (A) colaboração e de estado.
- (B) colaboração e de disposição física.
- (C) seqüência e de colaboração.
- (D) seqüência e de estado.
- (E) seqüência e de disposição física.

19

A meia-cabeça de flecha (\blacktriangleright) apresentada no diagrama II indica que a mensagem:

- (A) contém parâmetros.
- (B) é assíncrona.
- (C) é síncrona.
- (D) é apenas informativa.
- (E) não contém parâmetros.

20

O elemento identificado por “:Thread” no diagrama II é um(a):

- (A) classe.
- (B) contrato.
- (C) instância de classe.
- (D) relacionamento de composição.
- (E) papel.



21

Sobre os métodos de Mineração de Dados e esquemas de Data Warehouse são feitas as afirmativas a seguir.

- I – O mercado-alvo é um exemplo de aplicação da tarefa de exploração de dados Classificação.
- II – A tabela central do esquema estrela muito utilizado em Data Warehouse é chamada tabela fato.
- III – As Redes Neurais são algoritmos que simulam o processo de seleção natural proposto por Charles Darwin.

Está(ão) correta(s) a(s) afirmativas:

- (A) I, apenas.
- (B) I e II, apenas.
- (C) I e III, apenas.
- (D) II e III, apenas.
- (E) I, II e III.

22

A notação de iteração é usada no dicionário de dados para indicar a ocorrência repetida de um componente de um elemento de dados. Os caracteres utilizados para representar a iteração no dicionário de dados são:

- (A) * e *
- (B) / e /
- (C) (e)
- (D) { e }
- (E) [e]

23

A Engenharia da Informação pode ser representada como uma pirâmide de faces distintas, sendo cada uma de suma importância dentro do seu enfoque e plano de ação. A face da pirâmide que é a mais estável é a de:

- (A) atividades.
- (B) construção.
- (C) dados.
- (D) tecnologia.
- (E) pessoas.

24

Assinale a opção que apresenta uma associação **INCORRETA** entre um comando ou utilitário Linux e uma função que pode ser executada com este comando ou utilitário.

- (A) cron – obter ajuda on-line para comandos Linux.
- (B) history – exibir a lista de comandos executados.
- (C) ln – criar links simbólicos.
- (D) od – examinar o conteúdo de um arquivo binário.
- (E) ping – enviar uma solicitação de eco ICMP através da rede.

25

Considere a seguinte classe escrita em Java:

```
class calcula {
    int resultado = 0;

    public int processar (int par)
    {
        resultado = resultado + par;
        par = par - 2;
        if (par >= 0)
        {
            processar (par);
        }
        return resultado;
    }

    public static void main (String[] arguments)
    {
        calcula r = new calcula();
        System.out.println(r.processar(7));
    }
}
```

Após a execução do método “main”, o valor apresentado pelo comando “System.out.println(r.processar(7));” é:

- (A) 1
- (B) 5
- (C) 9
- (D) 12
- (E) 16

26

Considere a seguinte subrotina escrita em Visual Basic 6.0:

```
Public Sub processar()
    Dim lista(10) As Integer
    Dim i, tam, aux As Integer
    Dim j As Double
    j = 0
    aux = 0
    tam = 10
    For i = 1 To tam
        lista(i) = tam + 1 - i
        j = j + tam + 1 - i
    Next
    j = j / tam
    For i = 1 To tam
        If lista(i) <= Round(j) Then
            aux = aux + 1
        End If
    Next
    MsgBox aux
End Sub
```

O valor da variável aux na linha “Msg Box aux” é:

- (A) 3
- (B) 5
- (C) 6
- (D) 8
- (E) 9



27

Considere o seguinte algoritmo:

Algoritmo

```
declare X, Y, Z, R numérico
leia X, Y, Z
R ← 0
se X < Y + Z e Y < X + Z e Z < X + Y
então
se X = Y e X = Z
então R ← 1
senão se X = Y ou X = Z ou Y = Z
então R ← 2
senão R ← 3
fim se
fim se
senão
R ← 4
fim se
escreva R
```

fim algoritmo

Com base no algoritmo acima, e supondo que os valores fornecidos para "X", "Y" e "Z" na linha "leia X, Y, Z" sejam, respectivamente, 3, 4 e 5, pode-se afirmar que o valor da variável "R" na linha "escreva R" é:

- (A) 0 (B) 1
(C) 2 (D) 3
(E) 4

28

Qual das tags HTML abaixo pode ser utilizada para criar links?

- (A) <A> (B)
(C) <DIV> (D) <INS>
(E) <PRE>

29

A figura abaixo apresenta uma visão parcial de uma planilha do Excel 97.

	B1	=	=A2+\$B\$2	
	A	B	C	D
1	2	8		
2	3	5		
3	4	6		
4				

Se a célula C1 dessa planilha contiver a fórmula =SE(A1^A2>=B1+B2;SOMA(A1:B2;B3);SOMA(A1:B3)), então o valor da célula C1 será:

- (A) 7 (B) 8
(C) 13 (D) 24
(E) 28

30

Os miniaplicativos Java transferidos para o nosso computador quando acessamos uma página na Internet que os utiliza são chamados:

- (A) applets. (B) browsers.
(C) caches. (D) cookies.
(E) sites.

31

Qual é a API do J2EE que permite executar comandos SQL a partir de métodos de classes implementadas em Java?

- (A) JAAS (B) JAXP
(C) JDBC (D) JMS
(E) JSP

32

Assinale a opção que apresenta dois protocolos que podem ser utilizados para conectar computadores com o Windows 98 a servidores de Internet através de uma conexão de Acesso à Rede Dial-up.

- (A) PPP e ICMP.
(B) PPP e SLIP.
(C) SLIP e ICMP.
(D) SLIP e SNMP.
(E) SNMP e ICMP.

33

O serviço DHCP de um servidor com Windows NT 4.0 Server é utilizado em uma rede para:

- (A) monitorar o uso da memória do servidor.
(B) atribuir endereços IP automaticamente.
(C) verificar ataques de vírus.
(D) compartilhar discos e impressoras.
(E) disponibilizar páginas Web.

34

Sobre a linguagem SQL-92 são feitas as afirmativas:

- I – Having é uma cláusula válida para ser utilizada em consultas SQL;
II – Like e not like são operadores válidos para serem utilizados em consultas SQL;
III – A cláusula order by permite ordenar os registros do resultado de uma consulta.

Está(ão) correta(s) a(s) afirmativa(s):

- (A) I, apenas.
(B) II, apenas.
(C) III, apenas.
(D) I e II, apenas.
(E) I, II e III.



Considere os diagramas parciais abaixo, elaborados por uma Analista, para responder às questões de 35 a 37.

Diagrama I

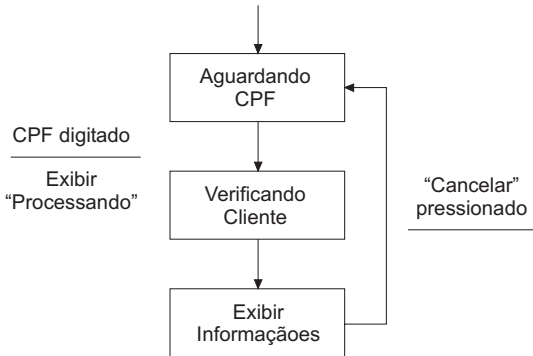


Diagrama II

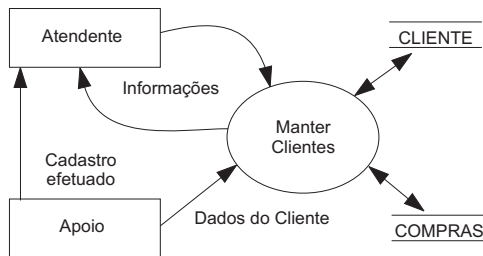
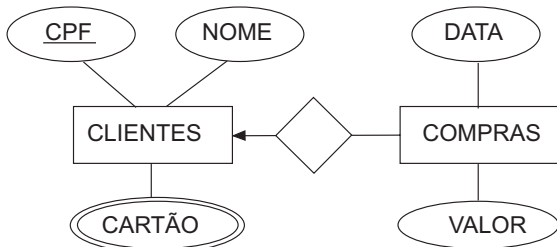


Diagrama III



35 Considerando os diagramas, assinale a afirmativa **INCORRETA**.

- (A) O diagrama I é um Diagrama de Transição de Estados.
- (B) No diagrama III o elemento "CARTÃO" é um atributo multivalorado.
- (C) O fluxo "Cadastro efetuado" do diagrama II não deve ser representado neste tipo de diagrama.
- (D) O relacionamento entre Cliente e Compras no diagrama III é do tipo muitos para um de Cliente para Compras.
- (E) O diagrama de Contexto é um caso especial do tipo de diagrama II.

36

Quantas condições estão representadas no diagrama I?

- (A) 0
- (B) 1
- (C) 2
- (D) 3
- (E) 4

37

Qual das afirmativas abaixo apresenta uma condição necessária, mas não suficiente, para estabelecer o equilíbrio entre os diagramas I, II e III e destes para com as demais ferramentas de modelagem utilizadas na Análise Estruturada?

- (A) Cada fluxo de dados do diagrama I deve estar definido no Dicionário de Dados.
- (B) Cada especificação de processo deve estar associada a um terminador do diagrama II.
- (C) Cada condição do diagrama I deve corresponder a um fluxo de controle que sai no processo de controle associado ao diagrama II.
- (D) Cada processo do diagrama II deve estar associado a um diagrama imediatamente inferior do diagrama II ou a uma especificação de processos, mas não a ambos.
- (E) Cada depósito do diagrama II deve corresponder a um atributo ou a um relacionamento do diagrama III e a um fluxo do diagrama I.

Considere as tabelas abaixo cuja implementação foi feita no Microsoft SQL Server para responder às questões de 38 a 40.

Tabela Cliente

ID	TIPO	NOME
10	F	MARIA
15	F	ANA
16	J	EMPRESA XYZ LTDA
17	F	PAULO

Tabela Pedido

FK_ID	NUM	VALOR
10	10	30
10	12	12
15	14	28
15	8	15
15	7	5
16	23	19
16	25	20
16	31	41
16	40	52



38

Qual dos comandos abaixo pode ser utilizado para criar uma nova tabela chamada BCLIENTE e ao mesmo tempo copiar os registros de dados da tabela CLIENTE para a BCLIENTE?

- (A) insert into BCLIENTE CLIENTE;
- (B) insert * from CLIENTE into BCLIENTE;
- (C) insert into BCLIENTE values from CLIENTE;
- (D) select BCLIENTE from CLIENTE;
- (E) select * into BCLIENTE from CLIENTE;

39

Considere a seguinte consulta SQL:

```
select avg(VALOR) as total from PEDIDO
where FK_ID in
(select ID from CLIENTE where TIPO = 'J');
```

Qual valor será armazenado em total após a execução da consulta?

- (A) 19,5
- (B) 33,0
- (C) 35,5
- (D) 46,5
- (E) 52,0

40

Considere, agora, a seguinte consulta SQL:

```
select FK_ID, sum(VALOR)
from PEDIDO group by FK_ID;
```

Quantos registros de dados possui o resultado desta consulta?

- (A) 0
- (B) 1
- (C) 2
- (D) 3
- (E) 4