



POLÍCIA CIVIL DO ESTADO DE RONDÔNIA



CÓDIGO

S01

PROVA

X

ATENÇÃO VERIFIQUE SE
CÓDIGO E PROVA DESTE
CADERNO DE QUESTÕES
CONFEREM COM O SEU
CARTÃO DE RESPOSTAS

DATA: 13/12/2009
DOMINGO - MANHÃ

Delegado de Polícia

FRASE PARA EXAME GRAFOLÓGICO (TRANSCREVA NO QUADRO DE SEU CARTÃO DE RESPOSTAS)

“Nunca é tarde para tentar o desconhecido. Nunca é tarde para ir mais além.”

Gabriele D' Annunzio

A T E N Ç Ã O

1. O **Caderno de Questões** contém 80 questões de múltipla-escolha, cada uma com 5 opções (A, B, C, D e E) e 01 questão discursiva.
2. Ao receber o material, verifique no **Cartão de Respostas** e na **Folha de Resposta da Prova Discursiva**, seu nome, número de inscrição, data de nascimento e cargo. Qualquer irregularidade comunique imediatamente ao fiscal de sala. Não serão aceitas reclamações posteriores.
3. As provas objetiva e discursiva terão juntas duração de 4 horas e 30 minutos, incluído neste tempo o preenchimento do **Cartão de Respostas** e da **Folha de Resposta da Prova Discursiva**.
4. Leia atentamente cada questão e assinale no **Cartão de Respostas** a opção que responde corretamente a cada uma delas. O **Cartão de Respostas** será o único documento válido para a correção eletrônica. O preenchimento do **Cartão de Respostas** e a respectiva assinatura serão de inteira responsabilidade do candidato. Não haverá substituição do **Cartão de Respostas** e da **Folha de Resposta da Prova Discursiva**, por erro do candidato.
5. Observe as seguintes recomendações relativas ao **Cartão de Respostas**:
 - A maneira correta de marcação das respostas é cobrir, fortemente, com esferográfica de tinta azul ou preta, o espaço correspondente à letra a ser assinalada.
 - Outras formas de marcação diferentes implicarão a rejeição do **Cartão de Respostas**.
 - Será atribuída nota zero às questões não assinaladas ou com falta de nitidez, ou com marcação de mais de uma opção, e as emendadas ou rasuradas.
6. O fiscal de sala não está autorizado a alterar qualquer destas instruções. Em caso de dúvida, solicite a presença do coordenador local.
7. Você só poderá retirar-se definitivamente do recinto de realização da prova após 60 minutos contados do seu efetivo início, **sem levar o Caderno de Questões**.
8. Você só poderá levar o próprio **Caderno de Questões** faltando 60 minutos para o término do horário da prova, conforme Edital do Concurso Público.
9. Por motivo de segurança, só é permitido fazer anotação durante a prova no **Caderno de Questões**.
10. Após identificado e instalado na sala, você não poderá consultar qualquer material, enquanto aguarda o horário de início da prova.
11. Os três últimos candidatos deverão permanecer na sala até que o último candidato entregue o **Cartão de Respostas** e a **Folha de Resposta da Prova Discursiva**.
12. Ao terminar a prova, é de sua responsabilidade entregar ao fiscal o **Cartão de Respostas** e a **Folha de Resposta da Prova Discursiva**. Não esqueça seus pertences.
13. O **Gabarito Oficial da Prova Objetiva** será disponibilizado no site www.funcab.org, no dia 15/12/2009, conforme estabelecido no Cronograma Previsto.

LÍNGUA PORTUGUESA

Leia o texto abaixo e responda às questões propostas.

Uma definição de felicidade

Todas as profissões têm sua visão do que é felicidade. Já li um economista defini-la como ganhar 20 000 dólares por ano, nem mais nem menos. Para os monges budistas, felicidade é a busca do desapego. Autores de livros de autoajuda definem felicidade como “estar bem consigo mesmo”, “fazer o que se gosta” ou “ter coragem de sonhar alto”. O conceito de felicidade que uso em meu dia a dia é difícil de explicar num artigo curto. Eu o aprendi nos livros de Edward De Bono, Mihaly Csikszentmihalyi e de outros nessa linha. A ideia é mais ou menos esta: todos nós temos desejos, ambições e desafios que podem ser definidos como o mundo que você quer abraçar. Ser rico, ser famoso, acabar com a miséria do mundo, casar-se com um príncipe encantado, jogar futebol, e assim por diante. Até aí, tudo bem. Imagine seus desejos como um balão inflável e que você está dentro dele. Você sempre poderá ser mais ou menos ambicioso inflando ou desinflando esse balão enorme que será seu mundo possível. É o mundo que você ainda não sabe dominar. Agora imagine um outro balão inflável dentro do seu mundo possível, e portanto bem menor, que representa a sua base. É o mundo que você já domina, que maneja de olhos fechados, graças aos seus conhecimentos, seu QI emocional e sua experiência. Felicidade nessa analogia seria a distância entre esses dois balões – o balão que você pretende dominar e o que você domina. Se a distância entre os dois balões for excessiva, você ficará frustrado, ansioso, mal-humorado e estressado. Se a distância for mínima, você ficará tranquilo, calmo, mas logo entediado e sem espaço para crescer. Ser feliz é achar a distância certa entre o que se tem e o que se quer ter.

O primeiro passo é definir corretamente o tamanho de seu sonho, o tamanho de sua ambição. Essa história de que tudo é possível se você somente almejar alto é pura balela. Todos nós temos limitações e devemos sonhar de acordo com elas. Querer ser presidente da República é um sonho que você pode almejar quando virar governador ou senador, mas não no início da carreira. O segundo passo é saber exatamente seu nível de competências, sem arrogância nem enganos, tão comuns entre os intelectuais. O terceiro é encontrar o ponto de equilíbrio entre esses dois mundos. Saber administrar a distância entre seus desejos e suas competências é o grande segredo da vida. Escolha uma distância nem exagerada demais, nem tacanha demais. Se sua ambição não for acompanhada da devida competência, você se frustrará. Esse é o erro de todos os jovens idealistas que querem mudar o mundo com o que aprenderam no primeiro ano de faculdade. Curiosamente, à medida que a distância entre seus sonhos e suas competências diminui pelo seu próprio sucesso, surge frustração, e não felicidade.

Quantos gerentes depois de promovidos sofrem de famosa “fossa do bem-sucedido”, tão conhecida por administradores de recursos humanos? Quantos executivos bem-sucedidos são infelizes justamente porque “chegaram lá”? Pessoas pouco ambiciosas que procuram um emprego garantido logo ficam entediadas, estacionadas, frustradas e não terão a prometida felicidade. Essa definição explica por que a felicidade é tão efêmera. Ela é um processo, e não um lugar onde finalmente se faz nada. Fazer nada no paraíso não traz felicidade, apesar de ser o sonho de tantos brasileiros. Felicidade é uma desconfortável tensão entre suas ambições e competências. Se você estiver estressado, tente primeiro esvaziar seu balão de ambições para algo mais realista. Delege, abra mão de algumas atribuições, diga não. Ou então encha mais seu balão de competências estudando,

observando e aprendendo com os outros, todos os dias. Os velhos acham que é um fracasso abrir mão do espaço conquistado. Por isso, recusam ceder poder ou atribuições e acabam infelizes. Reduzir suas ambições à medida que você envelhece não é nenhuma derrota pessoal. Felicidade não é um estado alcançável, um nirvana, mas uma distância contínua. É chegar lá, e não estar lá como muitos erroneamente pensam. Seja ambicioso dentro dos limites, estude e observe sempre, amplie seus sonhos quando puder, reduza suas ambições quando as circunstâncias exigirem. Mantenha sempre uma meta a alcançar em todas as etapas da vida e você será muito feliz.

Stephen Kanitz, Revista Veja, 22 de junho de 2005

1. O teor da mensagem, acrescido da concentração de verbos no modo imperativo, confere ao texto o tom de:

- A) didática.
- B) pedido.
- C) alerta.
- D) conselho.
- E) exigência.

2. Segundo o autor do artigo, a felicidade está em ser:

- A) magnânimo.
- B) desafiado.
- C) competente.
- D) paciente.
- E) onipresente.

3. Assinale a opção em que Stephen Kanitz apresenta sua definição de felicidade.

- A) “O conceito de felicidade que uso em meu dia a dia é difícil de explicar num artigo curto.”
- B) “Autores de livros de autoajuda definem felicidade como ‘estar bem consigo mesmo’, ‘fazer o que se gosta’ ou ‘ter coragem de sonhar alto’.”
- C) “O primeiro passo é definir corretamente o tamanho de seu sonho, o tamanho de sua ambição.”
- D) “Já li um economista defini-la como ganhar 20 000 dólares por ano, nem mais nem menos.”
- E) “Ser feliz é achar a distância certa entre o que se tem e o que se quer ter.”

4. “Fazer nada no paraíso não traz felicidade, apesar de ser o sonho de tantos brasileiros.” Neste trecho, segundo Kanitz, o brasileiro:

- A) está equivocado sobre como alcançar felicidade.
- B) faz parte de um pequeno grupo seletivo e feliz.
- C) não tem controle sobre seus sonhos.
- D) apesar de indolente, esforça-se para alcançar sucesso.
- E) não consegue discernir sonho e realidade.

5. Um texto oficial, além de seguir as regras gramaticais, requer um tom mais formal, repudiando a linguagem coloquial. Qual dos trechos abaixo é escrito numa linguagem que NÃO poderia constar de um texto desse tipo?

- A) “A ideia é mais ou menos esta: todos nós temos desejos, ambições e desafios que podem ser definidos como o mundo que você quer abraçar.”
- B) “Curiosamente, à medida que a distância entre seus sonhos e suas competências diminui pelo seu próprio sucesso, surge frustração, e não felicidade.”
- C) “O segundo passo é saber exatamente seu nível de competências, sem arrogância nem enganos, tão comuns entre os intelectuais.”
- D) “Saber administrar a distância entre seus desejos e suas competências é o grande segredo da vida.”
- E) “O primeiro passo é definir corretamente o tamanho de seu sonho, o tamanho de sua ambição.”

6. Indique a opção em que a forma verbal grifada se refere ao infinitivo entre parênteses.

- A) Se ele for embora, não conseguiremos outra pessoa tão competente. (ser)
- B) Quando ele for à diretoria, peça-lhe que leve os documentos. (ser)
- C) “Se sua ambição não for acompanhada da devida competência, você se frustrará.” (ir)
- D) “Se a distância entre os dois balões for excessiva, você ficará frustrado, ansioso...” (ir)
- E) Quando ele for mais velho, aprenderá a delegar poderes. (ser)

7. Em “Quantos executivos bem-sucedidos são infelizes justamente porque ‘chegaram lá’?”, o termo entre aspas pode ser substituído, sem alteração de sentido, por:

- A) mostraram-se realistas.
- B) planejaram o sucesso.
- C) almejaram seus sonhos.
- D) alcançaram seus objetivos.
- E) foram suficientemente ambiciosos.

8. Assinale a opção que completa corretamente as lacunas da frase abaixo.

Todos os dias, desde ___ oito horas, ele faz o mesmo trajeto ___ pé, tentando convencer ___ pessoas que encontra pelo caminho de que vale ___ pena participar das reuniões do sindicato.

- A) às - à - as - a
- B) as - à - as - à
- C) as - a - as - a
- D) às - a - às - a
- E) às - a - as - à

9. A oração grifada no período abaixo classifica-se como subordinada adverbial:

“Curiosamente, à medida que a distância entre seus sonhos e suas competências diminui pelo seu próprio sucesso, surge frustração, e não felicidade.”

- A) comparativa.
- B) concessiva.
- C) proporcional.
- D) conformativa.
- E) temporal.

10. Assinale a opção em que a modificação feita na frase abaixo corresponde ao que preceitua a gramática quanto à grafia da palavra grifada.

“Essa definição explica por que a felicidade é tão efêmera.”

- A) A felicidade é tão efêmera por que?
- B) A felicidade é tão efêmera por quê?
- C) Por quê a felicidade é tão efêmera?
- D) Não sei porque a felicidade é tão efêmera.
- E) Esta é a razão porque a felicidade é tão efêmera.

ATUALIDADES

11. Nos dias de hoje, é conhecida a atuação, muitas vezes em escala planetária, das Organizações Não Governamentais (ONGs) que defendem não só o meio ambiente como pressionam os governos para diminuir o impacto do ser humano sobre a natureza assim como noutros problemas de ordem sócio-econômico-cultural. Entre elas destaca-se o Greenpeace cuja atuação revela que a consciência ecológica ganhou aspectos geopolíticos, pois:

- A) é uma organização supranacional com o mesmo status da ONU e por isso pode interferir nas políticas econômicas e ambientais em países tais como o Brasil.
- B) corresponde à preocupação legítima com a crise ambiental, sem precedentes na história da humanidade.
- C) suas ações retiram o poder do Estado-Nação, dando poder a grupos como as ONGs que gerenciam políticas públicas com autonomia.
- D) suas ações têm grande aceitação como verdade por amplas camadas da população mundial, servindo para justificar ações imperialistas dos países ricos nos países pobres.
- E) a forte demanda concentrada em países emergentes como o Brasil, faz com que as ONGs atuem exclusivamente nos campos da educação e da saúde.

12. "(...) Num contexto marcado pela degradação permanente do meio ambiente e do seu ecossistema, isso envolve um conjunto de atores do universo educativo em todos os níveis, potencializando o engajamento dos diversos sistemas de conhecimento e a sua capacitação numa perspectiva interdisciplinar. Os educadores têm um papel estratégico e decisivo na inserção da educação ambiental no cotidiano escolar, qualificando os alunos para um posicionamento crítico face à crise socioambiental, tendo como horizonte a transformação de hábitos e práticas sociais e a formação de uma cidadania ambiental que os mobilize para a questão da sustentabilidade no seu significado mais abrangente." (JACOBI, Pedro Roberto. *Educação Ambiental: o desafio da construção de um pensamento crítico, complexo e reflexivo*. (Disponível em: <http://www.scielo.br/scielo.php?pid=...> Acessado em 27/10/2009)

Considerando o texto acima como referência inicial, nossa consciência e a dos outros acerca da necessidade de se abordar o tema (ambiente) nas escolas, assinale a alternativa correta para "educação ambiental" sob uma perspectiva crítica.

- A) É aquela que para ser pertinente deriva de saberes desunidos e compartimentalizados em disciplinas escolares, além de pautada por uma visão conservadora tanto nas soluções como nas ações pontuais, descontextualizadas e frequentemente descolada de uma proposta pedagógica.
- B) É a que ocorre na medida em que o professor assume uma postura científica, mas como uma prática apenas pedagógica, critica o governo pela ausência na responsabilidade socioambiental, principalmente na Amazônia.
- C) Nesta ótica, a educação ambiental tem que aceitar a fragmentação do conhecimento e desenvolver uma abordagem que critique o governo pela ausência de políticas educacionais nas escolas onde não há práticas de preservação do meio ambiente.
- D) É a que pressupõe o trabalho com educação ambiental processar-se, pelos professores, numa perspectiva linear e positivista; valorizando as disciplinas pedagógicas que trabalham isoladamente os diversos aspectos do meio ambiente.
- E) É a abordagem emancipatória, que tem como referenciais no campo da educação o pensamento reflexivo e, no que se refere ao meio ambiente, propõe uma educação baseada em práticas, orientações e conteúdos que vão além da preservação ambiental na educação.

13. A charge, a seguir, tenta visualizar as atuais relações socioeconômicas prevalecentes no mundo: o processo de globalização. Muitos historiadores afirmam que este teve início nos séculos XV e XVI com as Grandes Navegações e as Descobertas Marítimas. Porém, a globalização efetivou-se no final do século XX, logo após a queda do socialismo no Leste Europeu e na União Soviética. Com base nos seus conhecimentos acerca das mudanças socioeconômicas e geopolíticas atuais, assinale a alternativa correta.



Fonte: <http://infosol.wordpress.com/2009/01/30/a-formacao-de-opinio-pela-ignorancia-e-os-ventos-de-doutrina/>

- A) No atual momento do capitalismo financeiro, o chamado neoliberalismo, as empresas atuam "sem fronteiras" o que facilita, inclusive a invasão de países tais como as que ocorreram, recentemente, tanto no Afeganistão como no Iraque.
- B) Com os mercados internos saturados, as multinacionais tentam conquistar novos consumidores, principalmente dos países ex-socialistas; para isso utilizaram mais recursos tecnológicos no sentido de baratear os preços e também estabelecem contatos comerciais e financeiros de forma rápida e eficiente.
- C) O processo de globalização é recente, tendo suas origens ligadas à revolução técnico-informacional ocorrida desde os anos 70, que só agora chegou ao Brasil junto com a crise financeira e é controlado tanto pelo FMI como pela ONU.
- D) Das grandes questões do mundo atual, emerge a do papel do Estado-Nação que vem sofrendo redução em suas funções, tanto assim que com a crise global de 2008 ganhou importância por não intervir no mercado financeiro e automobilístico, principalmente nos EUA.
- E) A atual conjuntura internacional representa o triunfo do keynesianismo, que considera qualquer intervenção governamental na economia como benéfica, em detrimento do neoliberalismo que prega o livre comércio de bens e serviços.

14. "(...) qualquer balanço atual do neoliberalismo só pode ser provisório. Este é um movimento ainda inacabado. Por enquanto, porém, é possível dar um veredicto acerca de sua atuação durante quase 15 anos nos países mais ricos do mundo, a única área onde seus frutos parecem, podemos dizer assim, maduros. Economicamente, o neoliberalismo fracassou, não conseguindo nenhuma revitalização básica do capitalismo avançado. Socialmente, ao contrário, o neoliberalismo conseguiu muitos dos seus objetivos, criando sociedades marcadamente mais desiguais, embora não tão desestatizadas como queria. Política e ideologicamente, todavia, o neoliberalismo alcançou êxito num grau com o qual seus fundadores provavelmente jamais sonharam, disseminando a simples ideia de que não há alternativas para os seus princípios, que todos, seja confessando ou negando, têm de adaptar-se a suas normas."

(ANDERSON, Perry. *Pós-Neoliberalismo – as políticas sociais e o estado democrático*. São Paulo: Paz e Terra: 2008, p.22.)

Tendo como referência inicial o texto acima e com base nos seus conhecimentos, um dos efeitos políticos e ideológicos mais nocivos do neoliberalismo, que deve ser combatido pela sociedade, é:

- A) redução do tamanho do Estado, que se retira das atividades que não necessitam de sua intervenção direta.
- B) limitação dos gastos do Estado-Nação à sua arrecadação, eliminando o déficit público.
- C) adoção do pensamento único ("todo poder ao mercado") como pressuposto básico de interpretação de mundo.
- D) redução da burocracia para diminuir a corrupção e a ineficiência provocadas pelas regras governamentais.
- E) fim das restrições à livre atuação do capital estrangeiro, para que a economia do país fique atrativa.

15. "(...), claramente a crise econômica atual é uma crise do neoliberalismo. Os neoliberais colocaram o mercado como centro da economia, e é justamente a falta de regulação estatal que, unanimemente, é considerada o diagnóstico da crise. O descontrole quanto a créditos bancários e outros fenômenos ocorridos na esfera econômica, todos os sintomas da crise, apontam que a solução vai em direção contrária à apologia do neoliberalismo. É tão claro, tão nítido, que isso foi causado por esse movimento neoliberal que, de repente, parece que ninguém nunca foi neoliberal."

(SADER, Emir. *Em entrevista concedida à revista Sociologia*, nº 15, em 2009, p.7)

O texto acima se refere à colocação do cientista social Emir Sader sobre a crise econômica vivida pelo mundo em 2008. Uma das principais medidas adotadas pelas principais economias mundiais para minimizar os efeitos da crise, foi:

- A) a adoção de medidas consideradas intervencionistas, pois, significaram o investimento de recursos públicos e uma consequente regulação das instituições financeiras.
- B) o empréstimo de recursos financeiros conforme a necessidade destas instituições e das indústrias para reconstrução da economia produtiva.
- C) a adoção de programas de defesa de renda e emprego, de modo que o consumo não fosse minimizado, e a produção industrial não fosse afetada.
- D) permitir que as grandes empresas emitissem papéis nas bolsas, para promover uma captação de recursos que favorecesse o enfrentamento da crise econômica.
- E) a promoção de uma redução dos juros para que servisse de incentivo à adimplência dos mutuários que haviam adquirido imóveis através de financiamentos bancários.

16. Leia, criticamente, o texto: "A área de floresta degradada por atividades humanas na Amazônia em 2008 foi 66% maior do que em 2007, apesar de a área desmatada ter sido praticamente igual nos dois anos, segundo os cálculos de um novo sistema de monitoramento via satélite lançado pelo Instituto Nacional de Pesquisas Espaciais (Inpe). Os números, obtidos com exclusividade pelo Estado, são alerta de que o desmatamento poderá ser muito maior em 2009, caso o governo não reforce as medidas de proteção da floresta". (...) Entre os estados amazônicos, "Rondônia é o que mais sofreu com o desmatamento. Dados do Instituto do Homem e Meio Ambiente da Amazônia mostram que, entre agosto de 2007 e agosto de 2008, a destruição da floresta aumentou cerca de 23%. Ao todo, 38% da vegetação desapareceram".

(Disponível em: <http://noticias.ambientebrasil.com.br/noticia/?id=42668>
Acesso em: 28/10/2009)

Diante da constatação, surge a ideia do Desenvolvimento Sustentável, e, ainda, o reconhecimento da complexidade planetária e das questões que envolvem a sua aplicabilidade prática como meio de garantir a sustentabilidade demonstrando uma visão holística acerca da natureza. Assinale a opção que conceitua "desenvolvimento sustentável".

- A) Com este tipo de desenvolvimento, as florestas tornam-se intocáveis e servirão de reservas para as populações futuras, pois as intervenções humanas estão contribuindo para a degradação ambiental em Rondônia.
- B) Trata-se de um tipo de desenvolvimento que causa danos ambientais, mas que é paradigma para o sistema capitalista industrial, pois visa a exaustão dos produtos naturais de um estado como o de Rondônia, não se importando com as consequências para os habitantes locais e prejuízos para o País.
- C) É o tipo de desenvolvimento que não exige dos governos ou das pessoas um posicionamento ideológico ou uma consciência ecológica, pois a sociedade se apropria da natureza, utiliza seus recursos e preocupa-se somente com o que dá lucro financeiro.
- D) É definido como aquele que atende às necessidades das gerações atuais sem comprometer a capacidade de as futuras gerações terem suas próprias necessidades – utiliza recursos naturais de forma racional, tirando proveito da Natureza sem devastá-la e buscando a melhoria da qualidade de vida.
- E) É uma modalidade de desenvolvimento que se preocupa em ampliar as áreas desmatadas da Amazônia como forma de aumentar a produtividade do agronegócio, visando à exportação para países do Hemisfério Norte.

17. Leia, atentamente, um trecho da reportagem abaixo:

“O emprego formal é praticamente inexistente nos municípios brasileiros no topo da lista de beneficiários do Bolsa Família. Em Presidente Vargas, no Maranhão, contam-se nos dedos de uma mão empregos com carteira assinada no setor privado. O município tem 10 mil habitantes e 2.292 domicílios; 1.832 famílias (80%) recebem o auxílio do governo e só quatro pessoas têm emprego com carteira, segundo o Cadastro Geral de Emprego e Desemprego (Caged), do Ministério do Trabalho.” (O Globo, 25/10/2009, p.3)

Sobre os programas de transferência de renda, entre eles o Bolsa Família, pode-se afirmar que:

- A) uma das principais críticas a esse tipo de programa social é referente ao número reduzido de famílias que são beneficiadas, tornando o programa elitista e excludente.
- B) o Bolsa Família é mais um dos diversos programas criados pelo governo federal a partir da década de 1990, de modo a promover uma gradativa distribuição de uma renda mais justa.
- C) o programa Bolsa Família foi idealizado pelo sociólogo Herbert José de Souza, o Betinho, em 1993, a partir do Movimento pela Ética na Política.
- D) esses programas foram efetivamente implantados no governo de Fernando Henrique Cardoso, através do programa Comunidade Solidária.
- E) diversos programas como o Bolsa Escola, Auxílio Escola, e o Cartão Alimentação, controlados por diferentes órgãos foram unificados pelo governo federal em 2002, criando o Bolsa Família.

18. “A gripe suína já se transformou oficialmente em pandemia. Na quinta-feira, 11, a Organização Mundial da Saúde (OMS) anunciou a mudança de status da doença, conhecida também como influenza A (H1N1), mas ressaltou que se trata de uma pandemia “moderada”. A última pandemia, chamada de gripe de Hong Kong, ocorreu 40 anos atrás e causou a morte de 4 milhões de pessoas.”

(Revista A Semana, edição 92 de 18/06/2009, p.31).

No ano de 2009, a gripe suína atingiu diversos países ao redor do mundo, colocando em xeque a capacidade dos diversos governos enfrentarem doenças com medidas eficazes e rápidas. Nesse contexto, podemos afirmar que:

- A) os hábitos atuais, assim como a globalização e uma maior interatividade entre os países, permitiu que ocorresse uma dispersão muito rápida do vírus.
- B) o surto da gripe se iniciou no México, na cidade de La Gloria, distrito de Perote, e teve o menino Edgar Hernandez como o paciente inicial, espalhando-se em seguida para os EUA.
- C) a gripe suína não pode ser considerada uma pandemia, pois ela não se espalhou descontroladamente ao redor do mundo, apesar de sua grande agressividade.
- D) ao contrário do que se afirmou, a gripe suína não se derivou do rebanho suíno, mas possui esse nome por ser a carne proveniente dos suínos, o principal veículo de transmissão.
- E) a Organização Mundial da Saúde sugeriu como meio de evitar a propagação do vírus, que as viagens entre os continentes fossem controladas e até restritas.

19. “Ruanda, na África, é um exemplo radical de como o favorecimento racial pode gerar desastres. Quando tomaram o país, os colonizadores belgas encontraram dois grupos sociais, tutsis e hutus, que viviam em paz. Os belgas criaram cotas para favorecer os tutsis no serviço público. Após a independência, nos anos 1960, os hutus tomaram o poder e inverteram o favorecimento. Surgiu um conflito, que culminou no genocídio de 1994, quando os hutus exterminaram 1 milhão de tutsis.”

(Revista Época, nº 568, de 08/04/2009, p.85)

Tendo como reflexão o texto acima e o sistema de cotas raciais implantados pelas Universidades Estaduais do Rio de Janeiro e da Bahia, podemos afirmar que:

- A) a miscigenação racial, no caso do Brasil, não deve ser um dos fatores determinantes na construção de políticas de cotas raciais, uma vez que existe a necessidade de corrigir distorções históricas.
- B) a adoção dos sistemas de cotas é combatida por todos os movimentos sociais e ONGS ligadas ao movimento negro, adotando o discurso de oposição a uma política racial.
- C) historicamente, os negros nos Estados Unidos costumam ser vítimas de discriminação, de preconceito velado, tendo menor acesso às universidades e ao mercado de trabalho, diferente do ocorrido no Brasil.
- D) a política de cotas raciais foi adotada pela Universidade do Estado do Rio de Janeiro em 1982 pelo então governador Anthony Garotinho, reservando metade das vagas aos alunos cotistas.
- E) a política de cotas, sejam elas raciais, sociais ou econômicas devem ser acompanhadas de políticas públicas de melhoramento do ensino público proporcionando igualdade de condições no seu acesso.

20. “Os lagos formados pelas barragens das usinas hidrelétricas de Jirau e do Santo Antônio, que serão construídas ao longo do rio Madeira, em Rondônia, deverão ser maiores do que o sugerido nos estudos de impactos ambientais realizados por técnicos de Furnas Centrais Elétricas e da Construtora Norberto Odebrechet.”

Disponível em: <http://noticias.ambientebrasil.com.br/noticia/?id=19347>
Acesso em: 28/10/2009

Do ponto de vista geográfico, as hidrelétricas vêm desempenhando um papel destacado no processo de desenvolvimento econômico brasileiro. No entanto, na fase de construção, elas causam diversos impactos diretos sobre o meio ambiente, conforme sugerido na notícia acima e constatados na realidade. Entre eles:

- I. esvaziamento demográfico com movimentos migratórios em direção às cidades.
- II. terraplanagem para a instalação das obras de apoio.
- III. desmatamento em grande escala para a abertura de estradas.
- IV. grandes mudanças climáticas.
- V. possível alteração do curso do rio nas proximidades da obra.

Estão corretas:

- A) apenas III e IV.
- B) apenas II e V.
- C) apenas I e II.
- D) apenas I e IV.
- E) apenas II e III.

CONHECIMENTO REGIONAL

21. “Na região Norte, o fluxo migratório foi realizado através da incorporação das terras indígenas à dinâmica do capital. Essa incorporação não levou em consideração os povos indígenas, que perderam suas áreas para o comércio de terras. Isto ocasionou conflitos pela exploração das madeiras nobres e diamantes. Por trás, grandes empresários, estrangeiros, políticos e os próprios índios. Uma hegemonia humana que financia os lucros para uma elite, que sempre envolveu os povos indígenas, induzindo-os a “emprestarem” suas terras ricas em jazidas de minério. No início de 2004, a imprensa local e nacional registrou um agravamento da situação na reserva indígena Roosevelt. Essa reserva, nos últimos anos, tem-se tornado palco de sangrentos conflitos, causando a morte de vários garimpeiros, assassinados por índios Cinta Larga. Nessa “sangrenta guerra”, Rondônia está desolada.”

(ABREU, Cristiane de et.al.- Centro Universitário Luterano de Ji-Paraná - Ceulji/Ulbra)

De acordo com o texto anterior é correto afirmar que as causas dos conflitos envolvendo os índios em Rondônia são:

- projetos de mineração de platina e estanho além de constantes conflitos com garimpeiros.
- cortes de suas terras por rodovias e exploração, por parte de madeireiros, de eucalipto.
- invasão de suas terras por agropecuaristas e o aumento da área de produção de milho na região.
- empresas de mineração e garimpeiros que ocupam parte das terras para exploração.
- retirada de madeiras nobres por madeireiros e o avanço de técnicas agrícolas de fruticultura.

22. Nos últimos anos, grupos de ambientalistas de todo o mundo estão de olhos abertos sobre a preservação da Floresta Amazônica. Desde que começaram os grandes investimentos na região, cerca de 13% da floresta deixou de existir. O problema não está só na retirada da mata, mas também no solo, que é alimentado pela ampla deposição de matéria orgânica, advinda da queda de folhas mortas, galhos, flores e frutos. Tal fato só faz com que o solo da floresta...:

- de origem fluvial, possui, nas várzeas, solos mais férteis.
- fruto da deposição dos rios, passa a ter grande fertilidade em todo território.
- originário da decomposição de rochas basálticas, se torne apto para o cultivo.
- de origem fluvial-marinha, sofra o processo de laterização e fique impróprio para o cultivo.
- fruto da decomposição de rochas magmáticas, adquira grande fertilidade.

23. Observando o mapa da região de expansão agrícola no Estado de Rondônia, podemos concluir que a área em negrito representa:

GEIPOP

Empresa Brasileira de Planejamento de Transportes

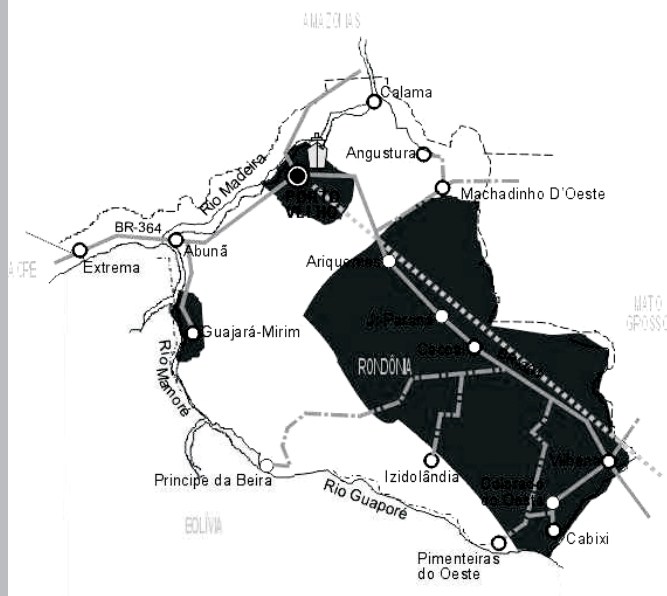
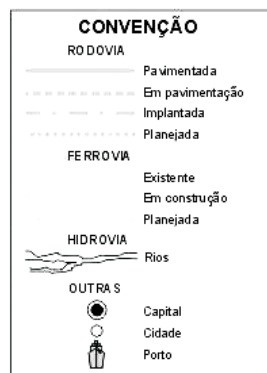
MINISTÉRIO DOS TRANSPORTES

Corredores Estratégicos de Desenvolvimento

Grupo de Trabalho Interministerial - MT/MA
Estado de Rondônia - RO

Área Potencial de Soja
1.100.000 ha

GOVERNO FEDERAL



- os municípios mais urbanizados de Rondônia, formando a grande megalópole ocidental da produção de soja.
- o espaço geográfico marcado pelas grandes empresas rurais exportadoras de soja, milho e feijão.
- parte do “Arco do Desmatamento” extensa faixa que vai de Rondônia ao Maranhão, passando pelo Mato Grosso e pelo Pará, que se caracteriza pela expansão das lavouras de soja, que atraem agricultores para as áreas desmatadas e abandonadas.
- a exploração predatória de madeiras nobres como o mogno, praticadas por madeireiros clandestinos, cujo destino são as grandes cidades da região sudeste.
- o local de alagamento para a construção da hidrelétrica de Ji-paraná, associada à produção e beneficiamento da soja.

24. “O homem chega já desfaz a natureza,
tira gente, põe represa, diz que tudo vai mudar...
...debaixo d'água lá se vai a vida inteira...”
(Sá e Guarabira)

O trecho da música acima se refere à Represa de Sobradinho no Vale do Rio São Francisco, na região Nordeste do país, mas serve para exemplificar os danos causados pela instalação da Hidrelétrica do Jirau, no município de Porto Velho, em Rondônia. As hidrelétricas do Rio Madeira foram comparadas a uma “bomba atômica” pela ambientalista Telma Monteiro, em seu blog: “as barragens produzem o efeito arrasador de uma bomba sobre o solo, enviando ondas de destruição na Amazônia, provocando um desequilíbrio ambiental. A Amazônia é frágil e basta um único mega-projeto para desencadear e propagar a destruição”. Como consequência social e ambiental, respectivamente, da instalação da Hidrelétrica do Jirau podemos citar:

- extinção de parte da fauna e flora – deslocamento da população.
- aumento do número de casos de malária – mudança no fluxo de sedimentos dos rios.
- o alagamento das áreas florestais – migração da fauna para montante do rio.
- a eutrofização do lago da represa – aumento do número de casos de malária.
- deslocamento da população – redução da área para cultivo.

25. Entre as regiões brasileiras, a Norte é a que possui o menor número de cidades. Todos os seus estados, inclusive o de Rondônia, apresentam baixos níveis de urbanização; ainda assim, sua população é predominantemente urbana. Um dos motivos que levou a esse processo do homem rumo à cidade foi:

- a formação de muitas vilas e povoados ao longo dos grandes eixos rodoviários, devido à política de expansão dos centros conurbados.
- ao fracasso dos assentamentos de pequenos produtores rurais nos projetos agropecuários promovidos pelo governo.
- a desestruturação das aldeias indígenas, forçando a população nativa a migrar para as pequenas vilas, transformando-as em grandes centros urbanos.
- a conurbação existente entre Manaus e Porto Velho, gerando um grande eixo urbano e servindo de fator de atração populacional.
- a restrição do acesso à terra aos grandes latifundiários, por falta de financiamento do Estado e dos grandes bancos.

26. Tendo grande extensão territorial, é natural que o Brasil seja um dos países com maior potencial mineral do mundo. A produção mineral tem se ampliado, devido a crescentes investimentos externos, principalmente a partir dos anos de 1990. O Estado de Rondônia é o grande responsável pela produção e exportação brasileira de:

- cassiterita.
- cobre.
- bauxita.
- grafita.
- potássio.

27. Comparando os mapas, podemos observar que a BR-364 corta o Estado de Rondônia, atravessando:



- as cidades de Pimenta Bueno, Cacoal, Ji-paraná e Porto Velho.
- o curso superior do rio Mamoré.
- a Chapada dos Pareicis.
- o rio Guaporé.
- o sudoeste do Parque Nacional dos Pacaás Novos.

28. “A Estrada de Ferro Madeira-Mamoré (EFM-M) foi uma solução de engenharia e um problema de geografia. O problema da linha foi solucionado, mas transformou-se numa falha econômica. Hoje, as silenciosas locomotivas, os trilhos enferrujados, e as sepulturas de milhares de trabalhadores que morreram para construir a linha permanecem como símbolo do esforço do homem contra as forças da natureza. A ferrovia é também um testemunho dos sonhos desfeitos dos ingleses e dos empresários americanos que pensavam que a estrada de ferro poderia dar lucro.”

(COOPER, Martin – *História Viva, coleção Caminhos do Trem*).

Em relação à Estrada Madeira-Mamoré é correto afirmar que:

- A) a Estrada Madeira-Mamoré foi construída no século XIX, no auge do ciclo do cacau e da borracha na Amazônia, levando para a América do Norte e a Europa parte do lucro obtido pelo extrativismo.
- B) o objetivo da Estrada foi proporcionar melhores condições de vida ao povo da Floresta Amazônica, principalmente à população do Estado de Rondônia.
- C) os primeiros quilômetros da construção, realizados no Estado do Acre, possibilitaram ao coronel George Church, sentir a real condição do empreendimento na Floresta Amazônica.
- D) devido ao total controle das doenças tropicais como especialmente a malária, o projeto da estrada conseguiu cumprir todos os prazos determinados pelas três empresas inglesas.
- E) após falência dos ingleses, Farquhar (norte americano), assume as obras da estrada, construindo na cidade de Porto Velho hospitais e residências seguras para os seus funcionários, minimizando assim a grande mortalidade dos trabalhadores.

29. Há mais de um século, subordinados a relações quase servis de trabalho, reproduzindo as mesmas relações de geração em geração – num mesmo espaço da floresta extraíndo látex, colhendo castanha-do-pará, sem ter precisado para isso mais do que pequenas clareiras na mata – os habitantes da floresta lutam pela concretização das reservas extrativas que representam:

- A) uma proposta de exploração racional para a preservação da floresta e que garanta a elevação do nível de vida da população local.
- B) a volta do sistema de “aviamento” onde o empresário capitalista responsabiliza-se pelo escoamento da produção.
- C) experiências de colonização com a introdução de programas tecnológicos, econômicos e sociais para promoverem a elevação do nível da vida da população local.
- D) a transformação das áreas ocupadas em espaços agrícolas e pecuários rentáveis e modernos.
- E) uma subdivisão da área florestal em lotes individuais de acordo com os módulos rurais regionais.

30. As mulheres brasileiras estão ampliando sua participação no comando das famílias nas Regiões Nordeste, Sudeste, Centro-Oeste e Sul. Porém, não é este o caso da Região Norte onde os índices são mais baixos. O Estado de Rondônia, por exemplo, apresentava o índice de 11,7% de mulheres chefes de família, enquanto a média da Região Nordeste chegava a 19,50% de mulheres no comando dos seus lares.

Sendo assim, marque a alternativa correta.

- A) Em vista dos níveis salariais mais elevados que as mulheres obtêm no mercado de trabalho, a elevação do número de mulheres como chefes de família crescem em todo Brasil.
- B) A desestruturação das famílias está diretamente relacionada ao ingresso das mulheres no mercado de trabalho.
- C) Rondônia tem um baixo índice de participação de mulheres enquanto chefes de família por ser uma área de imigração recente e, neste caso, como acontece geralmente, predomina a população masculina.
- D) A ampliação da participação das mulheres como chefes de família é o resultado de conquistas obtidas pelo movimento feminista que possibilitou às mulheres as mesmas condições no mercado de trabalho que os homens.
- E) Os elevados índices de participação das mulheres chefes de família, no Nordeste brasileiro, se explica em função da resistência masculina ao trabalho agrícola nas áreas rurais.

NOÇÕES DE INFORMÁTICA

31. No Microsoft Office Word, conforme as marcações exibidas na régua abaixo, qual alternativa representa a correta formatação do texto a seguir?



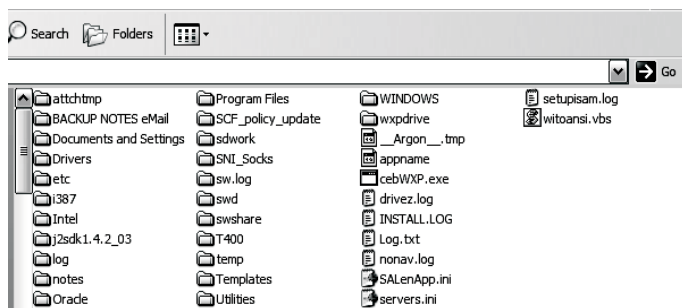
O projeto GUGU da Funcab promove a reintegração física, psíquica e social de idosos através de atividades variadas em 28 núcleos na cidade de Niterói.

- A) O projeto GUGU da Funcab promove a reintegração física, psíquica e social de idosos através de atividades variadas em 28 núcleos na cidade de Niterói.
- B) Esta representação não está relacionada à formatação de parágrafos do texto.
- C) O projeto GUGU da Funcab promove a reintegração física, psíquica e social de idosos através de atividades variadas em 28 núcleos na cidade de Niterói.
- D) O projeto GUGU da Funcab promove a reintegração física, psíquica e social de idosos através de atividades variadas em 28 núcleos na cidade de Niterói.
- E) O projeto GUGU da Funcab promove a reintegração física, psíquica e social de idosos através de atividades variadas em 28 núcleos na cidade de Niterói.

32. Qual a opção da barra de tarefas que permite exibir o desktop do Windows ou iniciar um aplicativo com um único clique sobre o ícone correspondente?

- A) Painel de Controle.
- B) Iniciar.
- C) Área de Notificação.
- D) Barra Inicialização rápida.
- E) Gerenciador de Tarefas.

33. O Windows Explorer do Windows XP oferece algumas opções de exibição de arquivos e pastas. Qual o modo selecionado para exibição conforme imagem a seguir?



- A) Lista.
- B) Detalhes.
- C) Miniaturas.
- D) Lado a lado.
- E) Ícones.

34. Para que serve o comando Dividir exibido no menu Janela do Microsoft Office Word?

- A) Dividir um documento em dois documentos distintos.
- B) Dividir uma tabela em duas tabelas distintas.
- C) Permitir visualizar duas partes distintas de um mesmo documento.
- D) Exibir numa mesma janela dois documentos distintos.
- E) Dividir a célula de uma tabela.

35. Sobre a memória RAM de um computador, é correto afirmar que:

- A) é uma memória de acesso mais rápido que a memória Cache.
- B) é de leitura e escrita, pois permite ler e escrever dados, alterá-los e voltar a gravá-los.
- C) mantém toda a informação gravada nela, mesmo quando o computador é desligado.
- D) é utilizada para guardar programas e informações responsáveis pelo funcionamento interno do computador.
- E) nela é armazenada a BIOS, programa cuja principal função é controlar o hardware do computador.

36. Os *softwares* podem ser classificados basicamente como *software* de Sistema e Aplicação. Qual alternativa NÃO representa um *software* de Aplicação?

- A) PowerPoint.
- B) Access.
- C) Word.
- D) Excel.
- E) Windows.

37. O processo de gerenciamento de riscos de segurança da Microsoft é dividido em quatro fases. Qual alternativa NÃO representa uma dessas fases?

- A) Suporte às decisões.
- B) Implementação de alta disponibilidade.
- C) Análise da eficácia do programa.
- D) Avaliação de riscos.
- E) Implementação de controles.

38. Considere o trecho apresentado a seguir como o resultado de uma busca realizada através da ferramenta Google.

[Concurso da Prefeitura de Porto Velho-RO 2009 - 5.089 Vagas ...](#) - [Translate this page]
Concursos Federais · Concursos em São Paulo · Concursos em Minas Gerais · **Concursos no Rio de Janeiro** ... Inscrições Inscrições no site da **Funcab** [www.funcab.org](#). ... Estão abertas até o dia 16/08/2009 - Inscrições no site da **Funcab** ...
[www.viconcursos.com/.../concurso-da-prefeitura-de-porto-velho-2009-5089-vagas](#) -

Qual alternativa apresenta a expressão de busca correta para retornar o resultado apresentado?

- A) Inscrições Funcab.
- B) concursos Funcab.
- C) concursos no Rio de Janeiro.
- D) "concursos no Rio de Janeiro" Funcab.
- E) Funcab.

39. Qual o recurso utilizado no Internet Explorer para manter várias páginas *web* abertas simultaneamente?

- A) Páginas recentes.
- B) Página Inicial.
- C) Guias.
- D) Histórico.
- E) Favoritos.

40. A Internet é uma rede que liga milhões de computadores em todo o mundo e oferece uma série de serviços. Qual o mais recomendado para postar uma pergunta e participar de discussões relativas a um assunto específico?

- A) Mensagem Instantânea.
- B) Compartilhamento de Arquivos.
- C) Blogs.
- D) E-mail.
- E) Grupos de Notícias e fóruns de discussão.

CONHECIMENTOS ESPECÍFICOS

41. Considerando as assertivas abaixo, assinale a alternativa correta.

- A) Quando o fato for de difícil elucidação, ainda que o indiciado esteja preso, pode a autoridade policial requerer ao juiz a devolução dos autos, para ulteriores diligências, que deverão ser realizadas no prazo peremptório de 10 (dez) dias.
- B) A autoridade policial está sempre obrigada a realizar as diligências requeridas pelo ofendido, ou seu representante legal.
- C) A participação de membro do Ministério Público na fase investigatória criminal, acarreta o seu impedimento ou suspeição para o oferecimento da denúncia.
- D) O inquérito, em regra, deverá terminar no prazo de 15 (quinze) dias se o indiciado tiver sido preso em flagrante ou estiver preso preventivamente, ou no prazo de 30 (trinta) dias, quando estiver solto, mediante fiança ou sem ela.
- E) É direito do defensor, no interesse do representado, ter acesso amplo aos elementos de prova que, já documentados em procedimento investigatório realizado por órgão com competência de polícia judiciária, digam respeito ao exercício do direito de defesa.

42. No que se refere aos aspectos processuais da ação penal, marque a assertiva INCORRETA.

- A) O direito de representação somente poderá ser exercido pessoalmente pelo ofendido, sendo vedado o seu exercício por procurador com poderes especiais.
- B) A renúncia tácita e o perdão tácito admitirão todos os meios de prova.
- C) A renúncia ao exercício do direito de queixa em relação a um dos autores do crime, a todos se estenderá.
- D) Nos casos em que somente se procede mediante queixa, considerar-se-á perempta a ação penal, dentre outras hipóteses, quando, sendo querelante pessoa jurídica, esta se extinguir sem deixar sucessor.
- E) Em qualquer fase do processo, o juiz, se reconhecer extinta a punibilidade, deverá declará-lo de ofício.

43. Semprônio, apreendido em flagrante pela prática do crime de lesão corporal leve, foi encaminhado para a Delegacia de Polícia em que você, candidato, está lotado como Delegado de Polícia. Assinale a alternativa que está de acordo com o procedimento a ser adotado.

- A) Verificando a natureza do delito, deverá a autoridade policial liberar o preso, mediante o compromisso de comparecer a todos os atos do processo.
- B) Deverá ser lavrado o termo circunstanciado, concedendo ao réu a liberdade provisória, depois de ouvir o Ministério Público.
- C) Deverá ser lavrado o auto de prisão em flagrante, com a oitiva do condutor, remetendo-se o auto lavrado dentro de 24 (vinte e quatro) horas, ao juiz competente.
- D) Deverá ser lavrado o termo circunstanciado, encaminhando-o imediatamente ao Juizado, com o autor do fato e a vítima, providenciando-se as requisições dos exames periciais necessários.
- E) Deverá ser lavrado o auto de prisão em flagrante, com a oitiva do condutor, remetendo-se o auto lavrado, dentro de 72 (setenta e duas) horas, ao juiz competente.

44. É(São) hipótese(s) de prisão em flagrante admitida(s) no ordenamento jurídico brasileiro:

- I. flagrante presumido.
- II. flagrante esperado.
- III. flagrante provocado.
- IV. flagrante próprio.
- V. flagrante forjado.

Estão corretas as seguintes assertivas:

- A) três alternativas estão corretas.
- B) quatro alternativas estão corretas.
- C) todas as alternativas estão corretas.
- D) apenas uma alternativa está correta.
- E) duas alternativas estão corretas.

45. Acerca do tema nulidades no processo penal, marque a alternativa INCORRETA.

- A) A teoria dos frutos da árvore envenenada foi acolhida pelo processo penal brasileiro.
- B) É absoluta a nulidade por omissão de formalidade que constitua elemento essencial do ato.
- C) É relativa a nulidade decorrente da inobservância da competência penal por prevenção.
- D) É nula a decisão que determina o desaforamento de processo da competência do Júri sem audiência da defesa.
- E) A incompetência do juízo anula somente os atos decisórios, devendo o processo, quando for declarada a nulidade, ser remetido ao juiz competente.

46. No que se refere às provas no processo penal brasileiro, é correto afirmar que:

- A) antes de realizar o interrogatório, dependendo da gravidade do crime, poderá o juiz, por decisão fundamentada, dispensar a entrevista do réu com o seu defensor.
- B) o silêncio do acusado não importará confissão, mas poderá constituir elemento para a formação do convencimento do juiz.
- C) foram disciplinadas pela Lei nº 9.296/96 a interceptação, a escuta e a gravação telefônica, que somente poderão ser autorizadas judicialmente para fins de investigação criminal.
- D) no que diz respeito à apreciação da prova no processo penal, após a reforma promovida pela Lei nº 11.690/2008, passou a vigorar, como regra, o sistema da íntima convicção.
- E) os exames de corpo de delito e outras perícias serão feitos por dois peritos oficiais e, em sua falta, por duas pessoas idôneas, portadoras de diploma de curso superior.

<p>47. Sobre a Lei nº 4.898/1965, que regula o processo de responsabilidade administrativa, civil e penal, nos casos de abuso de autoridade, é correto afirmar que:</p> <p>A) considera-se autoridade, para os efeitos dessa lei, quem exerce cargo, emprego ou função pública de modo definitivo e mediante remuneração.</p> <p>B) o processo administrativo disciplinado na referida lei será sempre sobrestado para o fim de aguardar a decisão da ação penal ou civil.</p> <p>C) a ação penal nos crimes tratados por essa lei é pública incondicionada.</p> <p>D) a ação penal depende de representação do ofendido, que será exercida por meio de petição dirigida à autoridade policial.</p> <p>E) o crime de abuso de autoridade consistente no atentado à liberdade de locomoção admite tentativa.</p>	<p>50. A respeito das regras que tratam da aplicação da lei penal, disciplinadas no Título I do Código Penal, é correto afirmar que:</p> <p>A) a pena cumprida no estrangeiro em nada interfere na aplicação da pena imposta no Brasil pelo mesmo crime.</p> <p>B) pela teoria da ubiquidade, considera-se praticado o crime no momento da ação ou omissão, bem como no momento em que se produziu o resultado.</p> <p>C) a lei excepcional ou temporária, uma vez findo o período de sua duração ou cessadas as circunstâncias que a determinaram, não poderá retroagir para atingir os fatos ocorridos durante a sua vigência.</p> <p>D) a lei penal mais grave aplica-se ao crime continuado ou ao crime permanente, se a sua vigência é anterior à cessação da continuidade ou da permanência.</p> <p>E) a lei posterior favorável ao agente aplica-se aos fatos anteriores, exceto quando já decididos por sentença condenatória transitada em julgado.</p>
<p>48. A respeito da disciplina normativa prevista na Lei nº 11.343/2006, também conhecida como Lei Antidrogas, é correto afirmar que:</p> <p>A) a infiltração de agentes de polícia é expressamente vedada na investigação dos crimes previstos nessa lei.</p> <p>B) nos crimes tratados por essa lei, o inquérito policial será concluído no prazo de 30 (trinta) dias se o indiciado estiver preso, e de 60 (sessenta) dias, quando solto.</p> <p>C) a conduta daquele que traz consigo droga sem autorização ou em desacordo com determinação legal ou regulamentar para uso próprio, submete-se ao procedimento estabelecido na Lei nº 9.099/95.</p> <p>D) no crime de tráfico ilícito de entorpecentes, a denúncia poderá ser oferecida sem o laudo prévio, desde que, no momento da sentença, já exista laudo definitivo confirmando a natureza da substância.</p> <p>E) na defesa prévia, somente poderão ser arroladas testemunhas e requeridas diligências.</p>	<p>51. Tício, 22 anos, convence Felisberta, sua namorada de 13 (treze) anos de idade, a juntos visitarem o Motel Lua Nova, recentemente inaugurado, sob o argumento de que se tratava de obra de importante interesse cultural para a cidade. Felisberta aceita inocentemente o convite e não resiste aos apelos de Tício, terminando por manter relações sexuais com o namorado. Sobre a conduta descrita, é correto afirmar que:</p> <p>A) Tício praticou o delito de estupro de vulnerável, cuja ação penal é pública incondicionada.</p> <p>B) a conduta descreve o tipo penal de violação sexual mediante fraude, cuja ação penal é privada.</p> <p>C) trata-se de conduta atípica.</p> <p>D) Tício praticou o tipo penal de corrupção de menores, cuja ação penal depende de representação.</p> <p>E) há o crime de estupro de vulnerável, cuja ação penal depende de representação.</p>
<p>49. Caio, Delegado de Polícia, percebe que, na sala ao lado, Antônio, agente policial lotado em sua Delegacia, submete Tício, preso em flagrante, a sofrimento físico mediante violência, como forma de aplicar-lhe castigo pessoal. Caio nada fez para impedir tal conduta. Pode-se afirmar que Caio e Antônio cometeram as seguintes condutas, respectivamente:</p> <p>A) Caio será punido por sua omissão na forma da Lei nº 9.455/1997 e Antônio responderá pelo crime de tortura.</p> <p>B) Caio será punido por sua omissão na forma da Lei nº 9.455/1997 e Antônio não responderá por crime algum, por ser seu subordinado.</p> <p>C) Caio não praticou crime algum e Antônio cometeu o crime de tortura.</p> <p>D) Caio responderá pelo crime de constrangimento ilegal em concurso de agentes com Antônio.</p> <p>E) Caio não praticou crime algum e Antônio responderá pelo crime de abuso de autoridade.</p>	<p>52. Acerca dos crimes contra a pessoa, previstos no Título I, da Parte Especial, do Código Penal, assinale a alternativa correta.</p> <p>A) A internação da vítima em casa de saúde ou hospital é considerada causa de aumento de pena no crime de sequestro.</p> <p>B) O crime de ameaça somente se procede mediante queixa.</p> <p>C) No crime de homicídio, o emprego de veneno é considerado causa que sempre aumenta a pena.</p> <p>D) No crime de injúria, a retorsão imediata, consistente em outra injúria, é causa que sempre diminui a pena.</p> <p>E) A ação penal no crime de difamação praticado contra funcionário público, em razão de suas funções, somente se procede mediante representação do ofendido.</p>

53. Considerando as assertivas abaixo, assinale a alternativa correta.

- A) A reincidência é causa que interrompe a prescrição, e produz efeitos relativamente a todos os autores do crime.
- B) A prescrição da pena de multa, quando esta for a única cominada ou aplicada, é regulada conforme o prazo estabelecido para a prescrição da pena privativa de liberdade.
- C) A prescrição, antes do trânsito em julgado da sentença penal para a acusação, é regulada pela pena aplicada.
- D) A pronúncia é causa de suspensão do prazo prescricional.
- E) O recebimento da denúncia ou queixa interrompe o curso da prescrição.

54. Márcio, pretendendo haver para si o computador portátil de Suzana, aproxima-se desta e, apontando arma de fogo devidamente municiada, exige a entrega do objeto, sob pena de feri-la. Suzana, sentindo-se ameaçada, entrega o bem e Márcio consegue fugir de posse do objeto almejado. A conduta descrita pode ser tipificada da seguinte forma:

- A) Márcio cometeu o crime de roubo circunstanciado, com aplicação da causa de aumento de pena pelo emprego da arma de fogo.
- B) Márcio cometeu o crime de roubo simples em concurso material com o crime de porte de arma de fogo.
- C) Márcio cometeu o crime de roubo, com a agravante do emprego de arma, em concurso formal próprio com o crime de porte de arma de fogo.
- D) Márcio cometeu o crime de roubo simples, já que não houve disparo da arma de fogo que portava.
- E) Márcio cometeu o crime de roubo qualificado pela causa de aumento de pena do emprego de arma de fogo, em concurso material com o crime de tentativa de disparo de arma de fogo.

55. Imagine a seguinte hipótese: Caio, com a intenção de apenas atingir fatalmente Lúcia, efetua vários disparos de arma de fogo e acaba atingindo o ombro da vítima e também toda a lataria do carro desta. Assinale a alternativa que tipifica a situação descrita.

- A) Caio responderá pelo crime de lesão corporal.
- B) Caio responderá por tentativa de homicídio em concurso material com o crime de dano.
- C) Caio responderá por tentativa de homicídio em concurso formal com o crime de dano.
- D) Caio responderá pelo crime de lesão corporal em concurso formal com o crime de dano.
- E) Caio responderá pela tentativa de homicídio.

56. A conduta de solicitar ou receber, para si ou para outrem, direta ou indiretamente, ainda que fora da função ou antes de assumi-la, mas em razão dela, vantagem indevida, configura o crime de:

- A) corrupção passiva.
- B) prevaricação.
- C) peculato.
- D) concussão.
- E) corrupção ativa.

57. Entende-se por poder de polícia a atividade da Administração Pública que, limitando ou disciplinando direito, interesse ou liberdade, regula a prática de ato ou abstenção de fato. É correto afirmar que o princípio que fundamenta o exercício desse poder da Administração é:

- A) Princípio da publicidade.
- B) Princípio da revogabilidade dos atos administrativos.
- C) Princípio da eficiência.
- D) Princípio da moralidade.
- E) Princípio da supremacia do interesse público.

58. São características inerentes ao Poder Hierárquico da Administração Pública, EXCETO:

- A) a fiscalização da atividade dos subordinados.
- B) a independência funcional.
- C) a revisão dos atos inferiores.
- D) a delegação.
- E) a avocação.

59. Você, Delegado de Polícia no exercício das funções, em perseguição a meliante em fuga, exige a entrega de veículo por particular, tão-somente para que seja utilizado na citada operação. O ato praticado pode ser caracterizado como:

- A) requisição.
- B) desapropriação.
- C) ocupação temporária.
- D) limitação administrativa.
- E) abuso de poder.

60. A utilização privativa de bens públicos pelo particular deve ser precedida de outorga pelo Poder Público. Sobre o tema, é correto afirmar que:

- A) a concessão de uso de bem público atende predominantemente aos interesses do particular e se perfaz por meio de ato administrativo vinculado.
- B) a permissão de uso de bem público é ato administrativo precário, podendo ser gratuito ou oneroso.
- C) a autorização de uso é ato administrativo bilateral e vinculado, pelo qual a administração consente que o particular utilize bem público gratuitamente.
- D) a permissão de uso de bem público é ato bilateral e vinculado, não sujeito à revogabilidade.
- E) a concessão de uso é ato administrativo discricionário.

61. No que se refere à disciplina normativa prevista na Lei complementar nº 76, de 27 de abril de 1993, que dispõe sobre o Estatuto da Polícia Civil do Estado de Rondônia, assinale a alternativa INCORRETA.

- A) Evidenciado, no curso de Inquérito Policial, a configuração de infração penal militar, os autos serão imediatamente remetidos à autoridade competente.
- B) Depois de ordenado o arquivamento do inquérito policial por falta de base para a denúncia, não poderá a autoridade policial proceder a novas investigações sem a indispensável requisição do Ministério Público.
- C) Polícia Civil é a instituição responsável pela repressão da criminalidade, da violência e pela preservação dos direitos constitucionais do cidadão e da sociedade civil organizada.
- D) A função policial, fundada na hierarquia e na disciplina, é incompatível com qualquer outra atividade, exceto as previstas em Lei.
- E) São funções institucionais exclusivas da Polícia Civil, as de Polícia Judiciária, investigatória policial, preventiva da ordem social e dos direitos, ao combate eficaz da criminalidade e da violência.

62. Sobre as regras elencadas na Lei Complementar nº 68/1992, Estatuto dos Servidores Públicos do Estado de Rondônia, assinale a alternativa correta.

- A) A nomeação é a forma originária de provimento dos cargos públicos.
- B) A posse em cargo público independe de prévia inspeção médica, bastando a aprovação em concurso público.
- C) O gozo dos direitos políticos não se inclui dentre os requisitos básicos para investidura em cargo público.
- D) A investidura em cargo público ocorre com a nomeação.
- E) Pode a Administração Pública realizar novo concurso público, ainda que haja candidato aprovado em concurso anterior com prazo de validade não expirado.

63. Acerca da competência legislativa prevista na Constituição Federal, é correto afirmar que:

- A) no âmbito da competência concorrente, compete à União legislar sobre normas gerais.
- B) no âmbito da competência concorrente, a superveniência de lei federal sobre normas gerais não altera em nenhum aspecto a vigência da norma estadual suplementar.
- C) cabe à União legislar privativamente sobre direito urbanístico.
- D) a competência da União para editar normas gerais sobre a proteção à infância e à juventude exclui a competência suplementar dos Estados.
- E) é competência concorrente da União, Estados e Distrito Federal legislar sobre direito penal.

64. Sobre os Estados-Federados, assinale a alternativa correta.

- A) As regras constitucionais sobre inviolabilidade e imunidades dos Deputados Federais não são aplicáveis aos Deputados Estaduais.
- B) Os Estados poderão, mediante lei complementar, instituir regiões metropolitanas, aglomerações urbanas e microrregiões, para integrar a organização, o planejamento e a execução de funções públicas de interesse comum.
- C) As normas sobre processo legislativo previstas na Constituição Estadual não são de repetição obrigatória, de acordo com a jurisprudência do Supremo Tribunal Federal.
- D) É possível a edição de medida provisória para regulamentar a exploração pelos Estados-Membros do serviço local de gás canalizado.
- E) É vedada expressamente pela Constituição Federal a iniciativa popular no processo legislativo estadual.

65. No que se refere às normas constitucionais sobre processo legislativo, marque a opção correta.

- A) A iniciativa popular pode ser exercida pela apresentação ao Senado Federal de projeto de lei subscrito por, no mínimo, cinco por cento do eleitorado nacional, distribuído por pelo menos dez Estados da Federação.
- B) É vedada a edição de medida provisória sobre matéria tributária.
- C) A matéria constante de proposta de emenda rejeitada ou havida por prejudicada poderá ser objeto de nova proposta na mesma sessão legislativa.
- D) São de iniciativa privativa do Presidente da República leis que disponham sobre organização administrativa e judiciária dos Territórios.
- E) A proposta de emenda à Constituição será aprovada se obtiver, em dois turnos, dois quintos dos votos dos membros de cada Casa do Congresso Nacional.

66. As comissões parlamentares de inquérito, que terão poderes de investigação próprios de autoridades judiciais, além de outros previstos nos Regimentos das respectivas Casas, estão previstas na Constituição da República em seu Artigo 58, parágrafo terceiro. Em relação ao tema, pode-se afirmar que:

- A) a comissão parlamentar deve ser instaurada por fato determinado, podendo ser indeterminado o prazo de sua duração.
- B) as conclusões extraídas da investigação realizada serão encaminhadas para o Ministério Público, para que promova a responsabilização civil ou criminal dos infratores.
- C) a comissão poderá determinar o ingresso no domicílio, durante o dia, ainda que sem o consentimento do morador.
- D) pode a comissão parlamentar determinar a violação do sigilo de correspondência e das comunicações telegráficas.
- E) a comissão parlamentar poderá impedir que o investigado seja assistido por advogado quando de sua oitiva.

67. Com base na Lei nº 9.868 de 1999, assinale a alternativa correta.

- A) A decisão de inconstitucionalidade de lei ou ato normativo somente será tomada se presentes pelo menos 11 Ministros integrantes do Supremo Tribunal Federal.
- B) Não se admite intervenção de terceiros no processo de ação declaratória de constitucionalidade.
- C) É admitida a desistência de ação direta de inconstitucionalidade já proposta.
- D) A decisão que declara a constitucionalidade de lei ou ato normativo pode ser objeto de ação rescisória.
- E) A declaração de inconstitucionalidade tem eficácia contra todos e efeito vinculante em relação aos órgãos dos Poderes Judiciário e Legislativo, e à Administração Pública Federal, Estadual e Municipal.

68. A Constituição Federal prevê remédios constitucionais como instrumento para salvaguardar os direitos e garantias fundamentais assegurados em seu texto. Acerca do tema, assinale a opção correta.

- A) É admitida a dilação probatória em sede de *habeas corpus*, diferentemente do procedimento do mandado de segurança.
- B) Não é admitida, no ordenamento jurídico brasileiro, a concessão de liminar em sede de *habeas corpus*.
- C) O *habeas corpus* pode ser ajuizado por qualquer pessoa em favor de terceiro, não sendo necessária autorização expressa nesse sentido.
- D) O mandado de segurança pode ser sempre utilizado como sucedâneo do *habeas data*.
- E) Os partidos políticos não têm legitimidade para a propositura de mandado de segurança coletivo.

69. Com relação às regras sobre o domicílio, previstas no Código Civil Brasileiro, é correto afirmar que:

- A) o domicílio da união, para fins legais, será a sede de qualquer governo estadual ou municipal.
- B) somente o incapaz e o preso têm domicílio necessário.
- C) a pessoa natural só pode ter um domicílio, não sendo admitida a sua pluralidade.
- D) o local onde a pessoa exerce as suas relações profissionais não pode ser considerado domicílio.
- E) ter-se-á por domicílio da pessoa natural, que não tenha residência habitual, o lugar onde for encontrada.

70. Sobre o instituto da ausência, previsto no Código Civil Brasileiro, assinale a alternativa correta.

- A) A sucessão provisória será aberta após cinco anos da decisão de declaração de ausência.
- B) Cinco anos depois de passada em julgado a sentença que concede a abertura da sucessão provisória, poderão os interessados requerer a sucessão definitiva.
- C) O ausente é considerado incapaz pela lei civil.
- D) O cônjuge do ausente, desde que não separado judicialmente ou de fato por mais de dois anos antes da declaração de ausência, será, preferencialmente, o seu legítimo curador.
- E) O Ministério Público não tem legitimidade para requerer a declaração de ausência.

71. Identidade médico-legal é o conjunto de características apresentadas por um indivíduo que o torna único. Assinale a opção INCORRETA acerca da identificação médico-legal.

- A) Medidas de dimensões de ossos longos e comparações com tabelas podem dar ideia da estatura de indivíduos quando vivos.
- B) O sistema de identificação dactiloscópica de Vucetich é um processo de grande valia e de extraordinário efeito, porque apresenta os requisitos essenciais para um bom método: unicidade, praticabilidade, imutabilidade e classificabilidade; só não apresenta o requisito de perenidade.
- C) Identificação médico-legal pode ser realizada em um indivíduo vivo ou em cadáver, inteiro, espostejado ou reduzido a ossos.
- D) Na identificação médico-legal, são considerados os seguintes parâmetros: idade, sexo, raça, estatura e peso, pois, partindo-se do geral, chega-se ao particular, ao indivíduo.
- E) Características ocasionais, tais como a presença de tatuagens, calos de fraturas ósseas e próteses dentárias, ósseas ou de outros tipos, não possuem valor para a antropologia forense.

72. Ao ler um laudo cadavérico, um delegado encontra a seguinte descrição: ferida na região occipital, com sinais de Benassi e de Werkgaertner. Esta ferida caracteriza:

- A) entrada de tiro de arma de projéteis múltiplos.
- B) saída de tiro.
- C) entrada de tiro à distância.
- D) característica de instrumento de ação corto-contundente.
- E) entrada de tiro com cano encostado com plano ósseo logo abaixo.

73. Assinale a afirmativa INCORRETA com respeito às asfixias.

- A) Por transformação do meio gasoso em meio líquido: afogamento.
- B) Por constrição do pescoço pelas mãos: estrangulamento.
- C) Em ambientes por gases irrespiráveis: confinamento, asfixia por monóxido de carbono e asfixia por outros vícios de ambiente.
- D) Por constrição passiva do pescoço, exercida pelo peso do corpo: enforcamento.
- E) Por obstrução dos orifícios ou condutos respiratórios: sufocações diretas ou indiretas.

74. Em relação à embriaguez alcoólica, assinale a alternativa INCORRETA.

- A) Se a embriaguez é absoluta e por força maior, acidental, patológica ou em caso fortuito, a responsabilidade não existe. Na embriaguez habitual (alcoholismo) e na preterdolosa, a pena é atenuada de um a dois terços.
- B) De acordo com a Lei nº 11.705, de 19/06/2008 (Código de Trânsito Brasileiro) "Dirigir sob a influência de álcool ou de qualquer outra substância psicoativa que determine dependência" constitui infração gravíssima.
- C) É o conjunto de manifestações neuropsicossomáticas resultantes da intoxicação etílica aguda, de caráter episódico e passageiro.
- D) São fases da embriaguez: excitação, confusão e do sono ou comatosa.
- E) Para se dosar o álcool no organismo humano podem ser utilizados: saliva, urina, humor vítreo, biliar, ar expirado e sangue.

75. Segundo o Artigo 302 do Código de Trânsito Brasileiro, praticar homicídio culposo na direção de veículo automotor tem a pena aumentada de um terço à metade, se o agente cometer as infrações abaixo, EXCETO:

- A) no exercício de sua profissão ou atividade, estiver conduzindo veículo de transporte de passageiros.
- B) estiver sob a influência de álcool ou substância tóxica ou entorpecente de efeitos análogos.
- C) não possuir Permissão para Dirigir ou Carteira de Habilitação.
- D) praticá-lo em faixa de pedestres ou na calçada.
- E) deixar de prestar socorro, quando possível fazê-lo sem risco pessoal, à vítima do acidente.

76. Segundo o Artigo 19 do Código de Trânsito Brasileiro, compete ao órgão máximo executivo de trânsito da União, EXCETO:

- A) coletar dados estatísticos e elaborar estudos sobre acidentes de trânsito e suas causas, adotando ou indicando medidas operacionais preventivas.
- B) apurar, prevenir e reprimir a prática de atos de improbidade contra a fé pública, o patrimônio, ou a administração pública ou privada, referentes à segurança do trânsito.
- C) cumprir e fazer cumprir a legislação de trânsito e a execução das normas e diretrizes estabelecidas pelo CONTRAN, no âmbito de suas atribuições.
- D) proceder à supervisão, à coordenação, à correção dos órgãos delegados, ao controle e à fiscalização da execução da Política Nacional de Trânsito e do Programa Nacional de Trânsito.
- E) articular-se com os órgãos dos Sistemas Nacionais de Trânsito, de Transporte e de Segurança Pública, objetivando o combate à violência no trânsito, promovendo, coordenando e executando o controle de ações para a preservação do ordenamento e da segurança do trânsito.

77. O conceito de Marcas de Canalização é:

- A) delimitar e propiciar melhor controle das áreas onde é proibido ou regulamentado o estacionamento e a parada de veículos, quando associadas à sinalização vertical de regulamentação. Em casos específicos, têm poder de regulamentação.
- B) melhorar a percepção do condutor quanto às condições de operação da via, permitindo-lhe tomar a decisão adequada, no tempo apropriado, para as situações que se lhe apresentarem.
- C) orientar os fluxos de tráfego em uma via, direcionando a circulação de veículos. regulamentar as áreas de pavimento não utilizáveis.
- D) ordenar os deslocamentos frontais dos veículos e harmonizar com os deslocamentos de outros veículos e dos pedestres, assim como informar os condutores sobre a necessidade de reduzir a velocidade e indicar travessia de pedestres e posições de parada. Em casos específicos, têm poder de regulamentação.
- E) separar e ordenar as correntes de tráfego, definindo a parte da pista destinada normalmente à circulação de veículos, a sua divisão em faixas, a separação de fluxos opostos, faixas de uso exclusivo de um tipo de veículo, reversíveis, além de estabelecer as regras de ultrapassagem e transposição.

78. Segundo o Artigo 6º da Lei nº 9.605/98 para imposição e gradação da penalidade, a autoridade competente observará:

- A) I - a gravidade do fato, tendo em vista os motivos da infração e suas consequências para o meio ambiente e para a ordem pública; II - os antecedentes do infrator quanto ao cumprimento da legislação de interesse econômico e ambiental; III - a situação econômica e social do infrator, no caso de multa.
- B) I - a gravidade do fato, tendo em vista os motivos da infração e suas consequências para a saúde pública e para o meio ambiente; II - os antecedentes do infrator quanto ao cumprimento da legislação de interesse ambiental; III - a situação econômica do infrator, no caso de multa.
- C) I - a gravidade do fato, tendo em vista os motivos da infração e suas consequências para o Estado; II - os antecedentes criminais do infrator; III - a situação econômica e social do infrator.
- D) I - a gravidade do fato, tendo em vista os motivos da infração e suas consequências para a ordem pública; II - os antecedentes do infrator quanto ao cumprimento da legislação de interesse do Estado; III - a situação econômica e social do infrator, no caso de multa.
- E) I - a gravidade do fato, tendo em vista os motivos da infração e suas consequências para a saúde pública e para a ordem pública; II - os antecedentes do infrator quanto ao cumprimento da legislação de interesse do Estado; III - a situação econômica e social do infrator, no caso de multa.

79. Segundo o Artigo 8º da Lei nº 9.605/98 as penas restritivas de direito são:

- A) I - prestação de serviços à comunidade; II - interdição temporária de direitos; III - suspensão parcial ou total de atividades; IV - prestação pecuniária; V - recolhimento domiciliar.
- B) I - interdição temporária ou permanente de direitos; II - suspensão total de atividades; III - prestação pecuniária; IV - recolhimento domiciliar.
- C) I - prestação de serviços à comunidade; II - interdição permanente de direitos; III - suspensão total de atividades; IV - multa simples; V - multa composta; VI - suspensão de venda e fabricação do produto; VII - embargo de obra ou atividade; VIII - demolição de obra.
- D) I - interdição temporária de direitos; II - suspensão parcial de atividades; III - prestação pecuniária; IV - recolhimento domiciliar; V - multa.
- E) I - prestação de serviços ao Estado; II - interdição temporária ou permanente de direitos; III - suspensão parcial ou total de atividades; IV - prestação pecuniária; V - recolhimento domiciliar; VI - multa.

80. Segundo o Artigo 61 da Lei nº 9.605/98 a pena para quem disseminar doença ou praga ou espécies que possam causar dano à agricultura, à pecuária, à fauna, à flora ou aos ecossistemas é de:

- A) detenção, de três meses a um ano, e multa.
- B) reclusão, de um a cinco anos.
- C) prestação de serviços à comunidade com interdição temporária de direitos e multa.
- D) reclusão, de um a quatro anos, e multa.
- E) reclusão, de seis meses a dois anos, e multa.

DISCURSIVA

Redija um texto dissertativo, em torno de 20 a 30 linhas, apresentando sua opinião sobre o assunto, fundamentando-a com argumentos convincentes.

Fictício das Neves efetuou diversos disparos de revólver contra sua mulher Semprônia, causando-lhe a morte. Bastante arrependido, já que atuou sob o domínio de violenta emoção ocasionada por ciúmes, Fictício, horas depois do crime, dirige-se à Delegacia de Polícia, apresentando-se à Autoridade Policial de plantão. Com base na situação descrita, aponte sobre a possibilidade de prisão em flagrante de Fictício.

RASCUNHO