



**COMANDO DA AERONÁUTICA**  
**DEPARTAMENTO DE ENSINO**  
**CENTRO DE INSTRUÇÃO E ADAPTAÇÃO DA AERONÁUTICA**

**CONCURSO DE ADMISSÃO AO EAOT 2003**

**PROVA DE FISIOTERAPIA**  
**CÓDIGO 21 - VERSÃO A**

**ATENÇÃO: ABRA ESTA PROVA SOMENTE APÓS RECEBER ORDEM.**

DATA DE APLICAÇÃO: 28 DE JANEIRO DE 2003.

**PREENCHA OS DADOS ABAIXO.**

NOME DO CANDIDATO: \_\_\_\_\_

INSCRIÇÃO Nº: \_\_\_\_\_

**LEIA COM ATENÇÃO:**

- 1) **ESTA PROVA CONTÉM 40 QUESTÕES OBJETIVAS. CONFIRA SE SUA PROVA ESTÁ COM TODAS AS QUESTÕES IMPRESSAS E SE SÃO PERFEITAMENTE LEGÍVEIS;**
- 2) **CONFIRA SE A VERSÃO DA PROVA CORRESPONDE À VERSÃO MARCADA NO CARTÃO-RESPOSTA;**
- 3) **PREENCHA CORRETA E COMPLETAMENTE TODOS OS CAMPOS DO CARTÃO-RESPOSTA (INCLUSIVE O CÓDIGO DA PROVA) COM CANETA DE TINTA PRETA OU AZUL;**
- 4) **NÃO SE ESQUEÇA DE ASSINAR O CARTÃO-RESPOSTA NO LOCAL INDICADO PARA ASSINATURA;**
- 5) **A PROVA TERÁ A DURAÇÃO DE 03 (TRÊS) HORAS, ACRESCIDAS DE MAIS 10 (DEZ) MINUTOS PARA PREENCHIMENTO DO CARTÃO-RESPOSTA; E**
- 6) **SOMENTE SERÁ PERMITIDO RETIRAR-SE DO LOCAL DE PROVA A PARTIR DA METADE DO TEMPO PREVISTO.**

**BOA PROVA!**

01 - Na rotação da escápula para baixo, a cavidade glenóide orienta-se inferiormente. Esse movimento se dá pela contração dos músculos

- peitoral menor e serrátil anterior.
- trapézio feixe médio e inferior.
- trapézio feixe superior e angular da escápula.
- rombóide e angular da escápula.

02 - Considerando-se a zona de transição do pulmão, é correto afirmar que

- inicia-se ao nível do bronquíolo terminal.
- caracteriza-se pela presença de células ciliadas.
- é constituída por sacos alveolares e alvéolos.
- os bronquíolos respiratórios desta zona comunicam-se diretamente com os alvéolos através dos canais de Lambert.

03 - O sistema Vestibular **NÃO** é responsável

- pela estabilização da mirada.
- pelos ajustes posturais.
- pela informação sensorial sobre os movimentos da cabeça em relação à gravidade.
- pelo reconhecimento visual.

04 - Os diferentes tipos de fibras musculares esqueléticas apresentam propriedades físicas e metabólicas que as diferenciam entre si. As fibras musculares de contração rápida apresentam como característica, um dos itens a seguir:

- a principal fonte de atp é a fosforilação oxidativa.
- o baixo número de enzimas glicolíticas.
- numerosas mitocôndrias.
- alto conteúdo de glicogênio.

05 - Assinale a alternativa que apresenta os mecanorreceptores articulares que estão localizados nos ligamentos e funcionam na detecção da velocidade dos movimentos articulares.

- Corpúsculos de Pacini.
- Terminações do tipo Golgi.
- Terminações nervosas livres.
- Fusos musculares.

06 - A explicação científica de como a pressão ou outros estímulos externos poderiam inibir a transmissão da dor é a

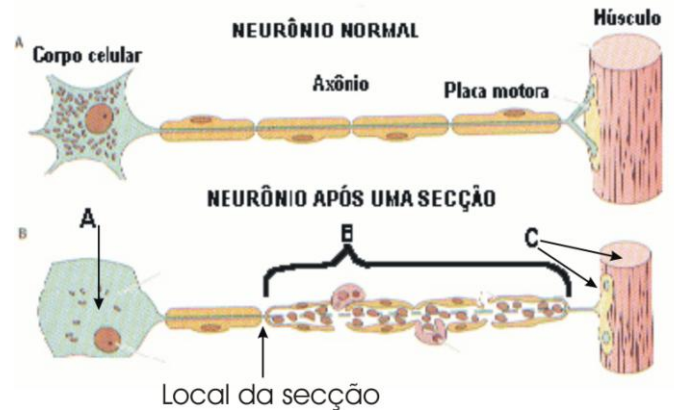
- coativação alfa-gama.
- teoria das comportas.
- inibição recíproca.
- inibição autogênica.

07 - Assinale a alternativa que completa, correta e respectivamente, as lacunas abaixo.

Se um músculo for imobilizado numa posição \_\_\_\_\_, ocorre um(a) \_\_\_\_\_ no número de sarcômeros.

- encurtada / redução
- alongada / redução
- neutra / aumento
- encurtada / aumento

08 - A partir da ilustração abaixo, determine o que acontece em cada parte do neurônio e no músculo, após uma secção nervosa:



- A = Degeneração Walleriana; B = Cromatólise; C = Retração do terminal sináptico e atrofia muscular
- A = Retração do terminal sináptico e atrofia muscular; B = Cromatólise; C = Degeneração Walleriana
- A = Cromatólise; B = Degeneração Walleriana; C = Retração do terminal sináptico e atrofia muscular.
- A = Degeneração Walleriana; B = Cromatólise; C = Expansão do terminal sináptico e atrofia muscular

09 - Na análise cinemática qualitativa da marcha tem-se, como uma das variáveis, o deslocamento, que é a descrição de padrões de movimento, desvios da normalidade, posturas corporais e ângulos articulares em pontos específicos do ciclo da marcha. Para a descrição do deslocamento são empregados quatro sistemas de referência distintos. Com base no enunciado acima, relacione a 2ª coluna de acordo com a 1ª.

- Sistema espacial absoluto.
- Sistema relativo.
- Sistema absoluto de referência.
- Sistema relativo de referência.

- ( ) A posição de um segmento do corpo é descrita com relação a outro segmento do corpo.
- ( ) É descrita a excursão de um segmento do corpo, de uma posição à outra.
- ( ) O ambiente é usado como referência.
- ( ) O segmento do corpo é descrito com referência à posição vertical ou horizontal.

- 2, 3, 1, 4.
- 1, 3, 2, 4.
- 1, 4, 2, 3.
- 2, 4, 1, 3.

10 - Qual dos testes abaixo ajuda a determinar se a fraqueza dos músculos respiratórios interfere com a função pulmonar de um indivíduo?

- Fluxos inspiratório e expiratório máximos.
- Pressões inspiratória e expiratória máximas.
- Teste da caminhada de seis minutos.
- Espirometrias pré e pós-broncodilatador.

11 - Os Testes de McMurray e de Compressão de Apley são realizados para diagnosticar, respectivamente, lesões em

- meniscos – meniscos.
- ligamento cruzado anterior – meniscos.
- meniscos – ligamento cruzado posterior.
- meniscos - ligamentos colaterais.

- 12 - Marque a alternativa que indica qual teste é realizado para determinar se há uma ruptura dos tendões do manguito rotador.
- Queda do Braço.
  - Yergason.
  - Hawkins.
  - Gaveta Posterior do Ombro.
- 13 - O teste de Finkelstein é realizado com o paciente colocando o polegar dentro da mão fechada. O examinador leva a mão e o punho em desvio ulnar. A dor sobre o processo estilóide radial é patognomônica de
- síndrome do túnel do carpo.
  - dissociação escafo-semilunar.
  - doença de Quervain.
  - lesão do nervo ulnar ao nível do canal de Guyon.
- 14 - Em relação à estrutura ombro, marque **V** para as afirmativas verdadeiras e **F** para as afirmativas falsas e, a seguir, assinale a alternativa correta.
- ( ) Apresenta três articulações: acromioclavicular, escapulotorácica e glenoumeral.
- ( ) As articulações acromioclavicular, escapulotorácica e glenoumeral são sinoviais.
- ( ) A função do manguito rotador é de estabilizar a cabeça umeral dentro do encaixe glenóide, criando um ponto pivô estável.
- ( ) A articulação escapulotorácica é formada pela escápula sobre o arcação costal e está separada das costelas por uma grande bursa.
- V, V, F, V.
  - F, F, V, V.
  - V, V, V, F.
  - F, V, V, F.
- 15 - O movimento articular acessório é um pré-requisito para a movimentação normal de uma articulação completamente assintomática e isenta de fricções. Com base nessa afirmativa, marque a alternativa correta.
- O movimento articular acessório anormal pode sempre ser restaurado pela atividade muscular, através de movimentos ativos ou resistidos.
  - Esse movimento está sob controle voluntário e é definido como artrocinemática.
  - A perda do movimento articular acessório pode resultar numa perda da amplitude de movimento e de osteocinemática.
  - As técnicas de mobilização articular não se aplicam no exame de movimento articular acessório.
- 16 - Com relação ao equilíbrio transversal da bacia nas diversas situações da posição de pé, marque **V** (verdadeiro) ou **F** (falso) e, em seguida, assinale a alternativa correta.
- ( ) Quando a bacia está com o apoio unilateral, o equilíbrio transversal está assegurado pela ação dos adutores do lado do apoio.
- ( ) Durante a marcha, no tempo de apoio unilateral, a linha dos ilíacos fica horizontal e sensivelmente paralela à linha dos ombros.
- ( ) O tensor da fáscia lata estabiliza a bacia e o joelho no apoio unilateral.
- ( ) A estabilização da bacia durante a marcha normal é mantida pelos músculos glúteos médio e menor.
- V, F, F, V.
  - F, V, F, F.
  - V, F, V, F.
  - F, V, V, F.
- 17 - **NÃO** é uma característica dos exercícios em cadeia cinética fechada:
- interdependência do movimento articular.
  - incremento da propriocepção.
  - estabilização muscular dinâmica (co-contração).
  - recrutamento de contrações musculares predominantemente concêntricas.
- 18 - Assinale a alternativa que **NÃO** constitui um dos princípios do método de Facilitação Neuromuscular Proprioceptiva.
- O comportamento motor inicial é dominado pela atividade voluntária. O comportamento motor maduro é reforçado por reflexos posturais.
  - Todos os seres humanos possuem potenciais que não são plenamente desenvolvidos.
  - O aprimoramento da habilidade motora depende do aprendizado motor.
  - A frequência da estimulação e a repetição da atividade são usadas para promover e reter o aprendizado motor e para o desenvolvimento da força e da *endurance*.
- 19 - A fluabilidade é uma propriedade da água que pode ser utilizada para a progressão do exercício terapêutico. Assinale uma das variáveis que podem ser manipuladas pelo fisioterapeuta para alterar essa propriedade.
- Velocidade do movimento.
  - Viscosidade da água.
  - Temperatura da água.
  - Profundidade da água.
- 20 - Marque a alternativa que indica qual técnica é de estimulação exteroceptiva.
- Alongamento rápido.
  - Alongamento sustentado.
  - Escovamento repetido.
  - Vibração de alta frequência.
- 21 - Assinale a alternativa que apresenta o procedimento terapêutico que pode afetar as propriedades viscoelásticas do colágeno e pode aumentar o alongamento plástico dos ligamentos no tratamento de indivíduos com artrite reumatóide, excetuando-se no estágio agudo da inflamação.
- Calor profundo.
  - Calor superficial.
  - Hidroterapia.
  - Frio superficial.

- 22 - Com relação às próteses de membro inferior por sucção, é **INCORRETO** afirmar que
- a) a pressão interna no soquete é maior que a externa.
  - b) uma válvula de liberação de ar deve estar localizada no fundo do soquete.
  - c) a sucção total permite o máximo controle da prótese.
  - d) no caso do paciente sofrer alterações no volume do coto, a sucção será perdida.
- 23 - A progressão dos exercícios em reabilitação cardíaca **NÃO** deve ser de
- a) passivos, para ativos, para resistidos.
  - b) exercícios em Fowler, para sentado, para de pé.
  - c) exercícios de membros superiores, para membros inferiores, para tronco.
  - d) exercícios em deambulação, para subir e descer escadas.
- 24 - A trombose venosa profunda pode ser um fator impeditivo da ação fisioterapêutica e apresenta risco de vida para o paciente. Indique a alternativa que **NÃO** apresenta um sinal clínico que identifique esta patologia.
- a) Dor na panturrilha ou coxa.
  - b) Emplastramento da panturrilha.
  - c) Dor à plantiflexão passiva do tornozelo.
  - d) Hipersensibilidade à palpação profunda da panturrilha.
- 25 - Com relação ao sistema vestibular, é verdadeiro afirmar que
- a) os receptores, no interior dos canais semicirculares, são sensíveis à aceleração angular.
  - b) a informação originada no aparelho vestibular é transmitida pelo nervo vestibulo-coclear para os núcleos da base.
  - c) os receptores, nos órgãos otolíticos, são sensíveis à desaceleração angular da cabeça.
  - d) os receptores, no interior dos canais semicirculares, têm o nome de sáculo e utrículo.
- 26 - Assinale a alternativa **INCORRETA**.
- a) O parkinsonismo é, com frequência, efeito colateral de medicações utilizadas no tratamento de psicoses.
  - b) Distonias são distúrbios do movimento caracterizados por contrações musculares involuntárias sustentadas, causando posturas anormais.
  - c) A disdiadocinesia, presente na doença cerebelar, é a incapacidade de coordenar a quantidade de força necessária para atingir uma determinada distância.
  - d) Coréia e demência são sinais presentes na doença de Huntington.
- 27 - Com relação aos efeitos da fisioterapia sobre a reorganização neural após uma lesão, é **INCORRETO** afirmar que a/o
- a) ausência prolongada de movimentação ativa após uma lesão cortical pode levar à perda subsequente da função em regiões adjacentes, não lesadas, do encéfalo.
  - b) início precoce e vigoroso da fisioterapia ativa pode ser contraproducente.
  - c) uso forçado do membro plégico imediatamente após a lesão cortical previne a expansão da lesão.
  - d) intensidade da fisioterapia influencia na recuperação da função.
- 28 - Assinale **V** para verdadeiro e **F** para falso e, a seguir, indique a alternativa que apresenta a seqüência correta
- ( ) O sinal de Babinski está presente nas lesões do trato córtico-espinhal.
  - ( ) Tratamento focalizado na redução do tônus através de cinesioterapia passiva resulta em melhor recuperação funcional que o treino de tarefas específicas.
  - ( ) O uso de Baclofen e de toxina botulínica tem sido indicado para a diminuição da espasticidade.
- a) V, V, V.
  - b) V, F, V.
  - c) V, F, F.
  - d) F, V, F.
- 29 - Marque **V** para as assertivas verdadeiras ou **F** para as falsas.
- ( ) As funções reflexas da bexiga, do reto e do órgão sexual masculino dependem de aferentes dos segmentos medulares lombo-sacros.
  - ( ) A inibição recíproca reduz a oposição do antagonista à ação dos músculos agonistas.
  - ( ) A inibição recorrente focaliza a atividade motora.
  - ( ) O corno dorsal medular processa a informação motora, o lateral, a informação autonômica e o ventral, a informação sensorial.
- A seqüência correta é
- a) F, V, V, F.
  - b) F, F, F, V.
  - c) V, V, V, F.
  - d) V, V, V, V.
- 30 - Com relação à fibromialgia é correto afirmar que
- a) ocorre predominantemente em mulheres acima de 60 anos.
  - b) caracteriza-se por dor generalizada, fadiga e rigidez matinal.
  - c) o exercício agressivo é melhor tolerado pelo paciente que o suave.
  - d) diagnostica-se através de exames laboratoriais específicos.
- 31 - Assinale a alternativa que apresenta uma contra-indicação absoluta aos exercícios durante a gravidez.
- a) Descolamento prematuro da placenta.
  - b) Gestação múltipla.
  - c) Diabetes.
  - d) Anemia.

- 32 - Várias condições clínicas podem produzir sinais e sintomas sérios durante o exercício. Correlacione a condição clínica com o sinal ou sintoma correspondente.
- 1 - Asma
  - 2 - Hipoglicemia
  - 3 - Reações alérgicas
  - 4 - Embolia pulmonar
  - 5 - Trombose venosa profunda
  - 6 - Síncope
- ( ) Urticária  
( ) Sensação de vertigem  
( ) Edema  
( ) Tosse com secreção sanguinolenta  
( ) Sibilos  
( ) Transpiração e tremores
- Assinale a seqüência correta.
- a) 5, 2, 6, 1, 4, 3.
  - b) 3, 6, 5, 4, 1, 2.
  - c) 6, 3, 5, 4, 2, 1.
  - d) 3, 5, 6, 4, 2, 1.
- 33 - São causas inflamatórias da hemoptise, **EXCETO**:
- a) Pneumonia por Klebsiella.
  - b) Corpo estranho.
  - c) Abscesso Pulmonar.
  - d) Tuberculose.
- 34 - O correto posicionamento do paciente queimado é importante para evitar contraturas e deformidades. Assinale qual alternativa **NÃO** corresponde a um posicionamento conveniente.
- a) Pescoço em posição neutra ou ligeiramente fletido.
  - b) Punhos ligeiramente estendidos.
  - c) Joelhos estendidos
  - d) Metacarpo-falangeanas discretamente fletidas.
- 35 - A presença de via aérea artificial compromete a seguinte fase da tosse:
- a) Compressão.
  - b) Irritação.
  - c) Expulsão.
  - d) Inspiração.
- 36 - Qual o mecanismo de compensação para o aumento do  $\text{HCO}_3^-$  ?
- a) Acidose metabólica.
  - b) Alcalose metabólica.
  - c) Hipoventilação alveolar.
  - d) Hiperventilação alveolar.
- 37 - Assinale a alternativa que apresenta técnicas utilizadas na terapia de higiene brônquica que produzem pressão positiva ao final da expiração.
- a) EPAP e vibração torácica.
  - b) Flutter e EPAP.
  - c) CPAP e drenagem autógena.
  - d) EPAP e ciclo ativo da respiração.
- 38 - Assinale a alternativa **INCORRETA**.
- a) O ondas curtas pulsátil transmite uma potência média mais baixa ao paciente e, portanto, ocorre menor aquecimento.
  - b) O principal efeito da aplicação de ondas curtas é o aquecimento dos tecidos.
  - c) A aplicação do ondas curtas aumenta a extensibilidade do colágeno.
  - d) O ondas curtas aumenta a rigidez articular.
- 39 - Com relação à laserterapia de baixa intensidade, pode-se afirmar que a/o
- a) irradiação sobre o dermatomo afetado não se apresenta como uma indicação terapêutica apropriada.
  - b) irradiação sobre raízes, plexos e troncos nervosos é contra indicada.
  - c) colimação é um fator que determina quais as biomoléculas específicas que absorverão a radiação incidente, e, portanto, a interação fotobiológica.
  - d) comprimento de onda é um fator importante na determinação dos efeitos terapêuticos específicos produzidos pelo tratamento.
- 40 - Na terapia por ultra som, seja contínuo ou pulsado, pode-se afirmar que
- a) quanto mais elevada a freqüência, mais profunda será a penetração do ultra-som.
  - b) quanto mais elevada a freqüência maior é a possibilidade de ocorrer o fenômeno de cavitação.
  - c) os efeitos térmicos não são desejáveis nos casos em que o local lesionado apresenta-se com uma irrigação sangüínea insuficiente.
  - d) tecidos com elevado teor de gordura ou água absorvem energia mais rapidamente que os tecidos com elevado teor de proteína.

