



CONCURSO PÚBLICO NÍVEL SUPERIOR E MÉDIO

EMPRESA DE TRENS URBANOS DE PORTO ALEGRE S/A

TN10 TÉCNICO INDUSTRIAL TÉCNICO EM ELETROMECAÂNICA

CADERNO 3
GABARITO 3
APLICAÇÃO MANHÃ

Aplicação: 07/Fevereiro

LEIA COM ATENÇÃO AS INSTRUÇÕES

- 1 - A duração da prova é de 4 horas, já incluído o tempo de preenchimento do **cartão de respostas**.
- 2 - O candidato que, na primeira hora de prova, se ausentar da sala e a ela não retornar, será eliminado do processo seletivo.
- 3 - Os três últimos candidatos a terminar a prova deverão permanecer na sala e somente poderão sair juntos do recinto, após aposição em ata de suas respectivas assinaturas.
- 4 - **NÃO** Poderá levar o caderno de questões da Prova.

INSTRUÇÕES - PROVA OBJETIVA

- 1 - Confira atentamente se este caderno de perguntas, que contém **50** questões objetivas, está completo.
- 2 - Confira se seus dados e o cargo escolhido, indicados no **cartão de respostas**, estão corretos. Se notar qualquer divergência, notifique imediatamente o fiscal. Terminada a conferência, você deve assinar o cartão de respostas no espaço apropriado.
- 3 - Verifique se o número do Gabarito e do Caderno de Perguntas é o mesmo.
- 4 - Cuide de seu **cartão de respostas**. Ele não pode ser rasurado, amassado, dobrado nem manchado.
- 5 - Para cada questão objetiva são apresentadas cinco alternativas de respostas, apenas uma das quais está correta. Você deve assinalar essa alternativa de modo contínuo e denso.
- 6 - Se você marcar mais de uma alternativa, sua resposta será considerada errada mesmo que uma das alternativas indicadas seja a correta.

AGENDA

- 08/02/2010, divulgação do gabarito da Prova objetiva:
<http://concursos.biorio.org.br>
- 09 e 10/02/2010, recursos contra o gabarito da Prova Objetiva na Internet:
<http://concursos.biorio.org.br> até as 17h
- 24/02/2010, divulgação do resultado da análise dos recursos da Prova Objetiva.

Informações:

Tel: 21 3525-2480 das 9 às 18h

Internet:

<http://concursos.biorio.org.br>

E-mail:

trensurb2009@biorio.org.br

Posto de Atendimento:

Av. Ipiranga nº 1.090 (Colégio Estadual Protásio Alves)

9h às 12h e das 13h30min às 17h



Concursos

LÍNGUA PORTUGUESA**Capitalismo e ecologia são compatíveis?**

É fato que vivemos tempos difíceis e complexos. De um lado, percebemos um avanço importante da tecnologia por meio da eletrônica, da revolução genética e da biotecnologia, nanotecnologia, novos acessos à informação e comunicação dando mais tempo e qualidade de vida aos seres humanos.

Do outro lado, convivemos com desigualdades abissais, pobreza, miséria, doenças que estavam erradicadas voltando a toda força (tuberculose, malária, dengue) ou doenças novas que se espalham (HIV/AIDs), guerras monstruosas alimentadas por interesses imorais das grandes indústrias armamentistas e pela disputa de recursos naturais, guerras de extermínio etc.

Vivemos tempos de retrocesso no campo dos Direitos Humanos, aqui compreendidos pelos direitos políticos, civis, econômicos, sociais, culturais, ambientais e sexuais que, a duras penas, foram conquistados desde o século XVIII. Tempos de resistência!

Esse modelo de sociedade que se reproduz com base nas desigualdades de oportunidades, pobreza de um enorme contingente humano, exploração predatória dos recursos naturais e na homogeneização dos comportamentos, tendo o mercado como ordenador das relações sociais e econômicas, estruturou o capitalismo.

É preciso, portanto, uma ruptura do modelo capitalista para que outros modelos capazes de dar conta do desafio da ecologia floresçam, de forma plural, fundados em matrizes energéticas limpas e sustentáveis, e que beneficiem dignamente toda a população do Planeta.

Isso tem como implicação encontrar novos caminhos pós-capitalistas que rompam com a lógica de acumulação e produção de energia baseada em combustíveis fósseis.

A mudança climática está alterando o ritmo das lavouras, o ciclo da vida, promovendo processos migratórios de animais e seres humanos de forma acelerada, e gerando crise e tensão política, econômica e ecológica em várias regiões do mundo.

Por que permitimos a continuidade de um modelo que gera o esgotamento dos recursos naturais, colocando-nos diante de um risco real do fim da vida? Quem sobreviverá num sistema ou modelo que tenha como base a exclusão social e a construção de uma escala de desigualdades de raça, gênero e etnia que permitem incluir uns poucos homens brancos e cristãos, em geral, em detrimento de tantos outros e outras? O conhecimento, ao fim e ao cabo, está a serviço de quem?

O que se quer em tempos de globalização, em meio a uma crise sistêmica que envolve a crise financeira, a crise

alimentar e a climática, é uma outra visão ou visões de mundo, distinta desta que organizou nossas vidas nos últimos 200 anos. Outras utopias e outras formas de bem viver para todos e todas.

50 Outro uso da terra e dos recursos naturais e com outras amplitudes. De valorização do micro universo, de valorização de outras dimensões das relações humanas, capazes de efetivamente colocar a solidariedade e a fraternidade no centro. Valorizar uma visão de complementaridade da cadeia produtiva, e menos a visão de competição entre os mercados. Uma ruptura definitiva com as formas patriarcais de estruturação do poder.

Vivemos um tempo de globalização neoliberal e financeira que se estrutura com um método de acumulação e ordenação dos seres por meio de extremas desigualdades de oportunidades. Poucos ficam dentro e acessam os benefícios da tecnologia e da dignidade. E os que têm esse acesso ostentam um padrão de consumo e renda desproporcional e desnecessário, quase irracional. É impossível garantir o mesmo padrão norte-americano aos chineses ou indianos; para isso, necessitaríamos de muitos planetas Terra.

Creio que é tempo de despertarmos nossas consciências para a emergência da situação do Planeta e a urgência por soluções alternativas ao capitalismo. Ações que possam ir além do protocolo de Quioto e de monstruosidades inventadas, tais como o mercado do carbono e a revolução verde, entre outras.

(Adaptado de PIETRICOVSKY, Iara. In: www.iesc.org.gov, 25/05/2009.)

01 - Identifica-se uma condição para o florescimento de *outros modelos* (L.25) no item:

- (A) A produção de energia limpa e sustentável;
- (B) Os processos migratórios acelerados;
- (C) O risco real do fim da vida no Planeta;
- (D) As crises políticas e econômicas em regiões do mundo;
- (E) A mudança climática que altera o ritmo das lavouras.

02 - No texto, a expressão *Tempos de resistência!* (L.17) tem como marco principal o século:

- (A) XVIII;
- (B) XX;
- (C) XXI;
- (D) XV;
- (E) XVII.

TN10
TÉCNICO INDUSTRIAL
TÉCNICO EM ELETROMECAÂNICA

03 - Os dois primeiros parágrafos apresentam fatos relacionados entre si por:

- (A) Causalidade;
- (B) Proporcionalidade;
- (C) Contradição;
- (D) Competição;
- (E) Finalidade.

04 - Da leitura atenta do texto compreende-se que a autora:

- (A) Defende uma forma de capitalismo ecológico;
- (B) Reconhece o momento de evidente avanço no campo dos Direitos Humanos;
- (C) Cria um modelo de consumo ecologicamente correto para países superpopulosos;
- (D) É contra as pesquisas biotecnológicas e genéticas;
- (E) Posiciona-se criticamente em relação à revolução verde.

05 - Quanto à concordância verbal, só está correta a frase:

- (A) Faz anos que se usam energias alternativas;
- (B) Existe formas de desenvolvimento limpo;
- (C) Deve existir sérias críticas a esse modelo;
- (D) Haverão ideias que favoreçam a natureza;
- (E) Podem haver outras fontes de energia.

06 - A alternativa que CONTRARIA a colocação pronominal exigida ao padrão escrito culto é:

- (A) Ele tem se declarado favorável ao biocombustível;
- (B) Poder-se-ia dizer que o Planeta está morrendo;
- (C) Não se sabe quem assinará o novo protocolo;
- (D) Nunca fez-se um debate com tantas pessoas;
- (E) Entregou-lhe os resultados da pesquisa.

07 - Na frase *Daqui ___ alguns anos, novas tecnologias deverão necessariamente atender ___ exigências ecológicas*, preenche corretamente as lacunas o item:

- (A) a/ há;
- (B) há/ a;
- (C) a/ às;
- (D) à / as;
- (E) a/ à.

08 - No texto, é sinônimo de *erradicadas* (L.7) a palavra:

- (A) Extintas;
- (B) Instaladas;
- (C) Velhas;
- (D) Descobertas;
- (E) Mortais.

09 - É transitivo direto o verbo:

- (A) *ficam* (L.61);
- (B) *percebemos* (L.02);
- (C) *necessitaríamos* (L.66);
- (D) *garantir* (L.64);
- (E) *floresçam* (L.26).

10 - A conjunção *portanto* (L.24) é:

- (A) Coordenativa e tem valor conclusivo;
- (B) Subordinativa e tem valor causal;
- (C) Subordinativa e tem valor consecutivo;
- (D) Coordenativa e tem valor explicativo;
- (E) Subordinativa e tem valor proporcional.

11 - No texto, tem função de adjunto adnominal a locução:

- (A) *por interesses imorais* (L.10);
- (B) *dos recursos naturais* (L.11);
- (C) *por soluções alternativas* (L.69);
- (D) *do mundo* (L.35);
- (E) *de energia* (L.31).

12 - Em houve tensão política e houve tenção de declarar guerra, as palavras sublinhadas formam um par de vocábulos:

- (A) Antônimos;
- (B) Homônimos homógrafos;
- (C) Homônimos perfeitos;
- (D) Parônimos;
- (E) Sinônimos.

13 - A palavra sublinhada tem a mesma classificação morfológica de *chineses* (L.65) em:

- (A) Propõe-se a ruptura dos padrões antigos;
- (B) Questões ambientais são muito debatidas;
- (C) Acredita-se no desenvolvimento sustentável;
- (D) Isso foi danoso ao equilíbrio ecológico;
- (E) A globalização homogeneizou a todos.

14 - No texto, constitui um exemplo de frase nominal:

- (A) *Vivemos um tempo de globalização neoliberal e financeira*;
- (B) *O conhecimento, ao fim e ao cabo, está a serviço de quem?*
- (C) *É fato que vivemos tempos difíceis e complexos*;
- (D) *Outro uso da terra e dos recursos naturais e com outras amplitudes*;
- (E) *A mudança climática está alterando o ritmo das lavouras*.

15 - O núcleo do sujeito da forma verbal *estruturou* (L.23) é:

- (A) *mercado*;
- (B) *contingente*;
- (C) *base*;
- (D) *sociedade*;
- (E) *modelo*.

MATEMÁTICA

16 - $\sqrt[3]{1050}$ é um número:

- (A) maior do que 13 e menor ou igual a 15;
- (B) maior do que 15 e menor ou igual a 20;
- (C) maior do que 20;
- (D) menor ou igual a 10;
- (E) maior do que 10 e menor ou igual a 13.

17 - Se ordenarmos os números $a = \sqrt{0,1}$, $b = 0,2$ e $c = \frac{22}{99}$

obtemos:

- (A) $b < a < c$
- (B) $b < c < a$
- (C) $c < b < a$
- (D) $a < b < c$
- (E) $a < c < b$

18 - Edmilson obteve um empréstimo de R\$ 5.000,00 com uma taxa de juros (compostos) mensal de 2%. Se ele quitar o empréstimo decorridos dois meses deverá pagar a seguinte quantia:

- (A) R\$ 5.202,00;
- (B) R\$ 5.220,00;
- (C) R\$ 5.222,00;
- (D) R\$ 5.100,00;
- (E) R\$ 5.200,00.

19 - A solução de $4 - 3x < 13$ é:

- (A) $x > -17/3$
- (B) $x < 17/3$
- (C) $x < -3$
- (D) $x > -3$
- (E) $x < 3$

20 - Observe a sequência a seguir: $9, 3, 1, \frac{1}{3}, \frac{1}{9}, \dots$

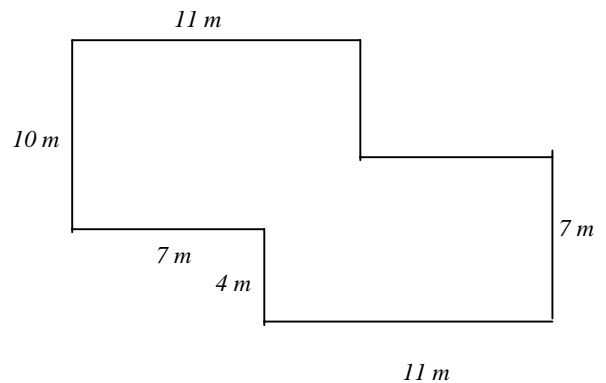
O décimo termo dessa sequência é:

- (A) $1/243$;
- (B) $1/729$;
- (C) $1/2187$;
- (D) $1/27$;
- (E) $1/81$.

21 - Um número é chamado de quadrado perfeito se ele é o quadrado de algum número inteiro. Por exemplo, 1, 4 e 9 são quadrados perfeitos. Se uma urna contém cem bolinhas idênticas numeradas de 1 a 100 e se sortearmos ao acaso uma bolinha, a probabilidade de que o número dessa bolinha seja um quadrado perfeito é igual a:

- (A) 12%
- (B) 20%
- (C) 24%
- (D) 10%
- (E) 11%

22 - A planta da casa de André está apresentada no desenho a seguir, junto com as medidas de algumas paredes:



Todas as paredes são paralelas ou perpendiculares. A área da casa de André, em metros quadrados, é igual a:

- (A) 180;
- (B) 185;
- (C) 190;
- (D) 170;
- (E) 175.

23 - Uma garrafa contém 750 mL de vinho. Em centímetros cúbicos, esse volume é igual a:

- (A) 7500;
- (B) 75000;
- (C) 750000;
- (D) 75;
- (E) 750.

24 - Numa sala estão reunidos dois técnicos e dois engenheiros. Se duas pessoas distintas desse grupo são escolhidas ao acaso, a probabilidade de que sejam escolhidos os dois técnicos é igual a:

- (A) 1/6;
- (B) 1/4;
- (C) 1/2;
- (D) 1/10;
- (E) 1/9.

25 - Os dados a seguir mostram as temperaturas, em graus Celsius, numa certa localidade, medidas ao meio dia durante os sete dias de uma semana.

32 29 31 31 32 28 27

A temperatura média, em graus Celsius, ao meio dia, nessa localidade foi igual a:

- (A) 29;
- (B) 30;
- (C) 31;
- (D) 27;
- (E) 28.

CONHECIMENTOS ESPECÍFICOS

26 - Uma corrente elétrica de 2A circulando durante dois minutos por um amperímetro, implica na passagem de cargas elétricas correspondente a:

- (A) 90 coulombs;
- (B) 120 coulombs;
- (C) 240 coulombs;
- (D) 1 coulomb;
- (E) 4 coulombs.

27 - Um determinado comprimento de um material condutor possui resistência igual a R. Se o seu comprimento for aumentado em duas vezes e seu diâmetro em quatro vezes, a sua resistência passará a ser:

- (A) R;
- (B) R/2;
- (C) R/4;
- (D) 4R;
- (E) 2R.

28 - Um sistema elétrico é composto por uma linha de distribuição em média tensão de 13,8 kV, um transformador trifásico delta-estrela e uma rede de distribuição em baixa tensão com 220/127 volts. A relação do número de espiras entre os enrolamentos primários e secundários deste transformador é aproximadamente igual a:

- (A) 85,70;
- (B) 108,7;
- (C) 217,3;
- (D) 36,20;
- (E) 62,70.

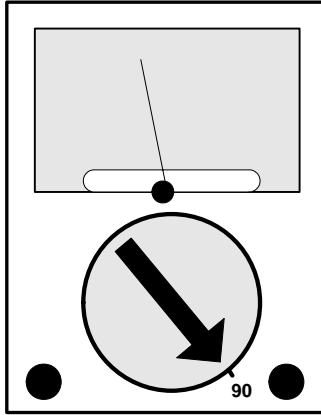
29 - Em subestações do tipo poste, o equipamento utilizado para a proteção dos transformadores contra sobretensão é:

- (A) o pára-raios;
- (B) a chave-faca;
- (C) a chave-fusível;
- (D) a mufla;
- (E) o religador.

30 - A resistência equivalente na associação de oito resistores de 200 ohms em paralelo é:

- (A) 100 ohms;
- (B) 500 ohms;
- (C) 1600 ohms;
- (D) 25 ohms;
- (E) 50 ohms.

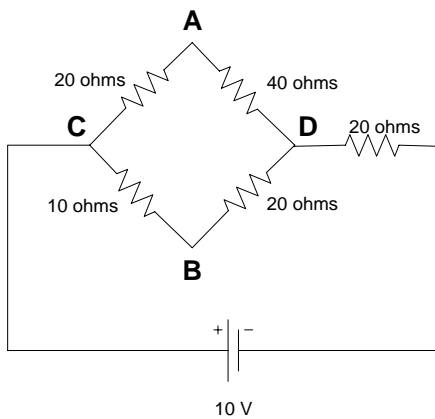
31 - O instrumento a seguir é um voltímetro analógico, cuja escala está na opção 90 V.



O valor 90 significa que:

- (A) o maior valor da tensão medida deve ser de 90 V;
- (B) o menor valor da tensão medida deve ser de 90 V;
- (C) a tensão com maior precisão medida é de 90 V;
- (D) o valor indicado pelo ponteiro deve ser multiplicado por 90;
- (E) o valor indicado pelo ponteiro deve ser dividido por 90.

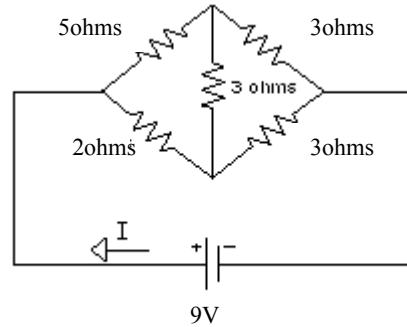
32 - Observe o circuito a seguir.



Os valores da tensão entre os pontos A-B e A-D são, volts, respectivamente:

- (A) 0 e 5;
- (B) 2 e 5;
- (C) 2 e 5/3;
- (D) 0 e 10/3;
- (E) 0 e 5/3.

33 - Observe o circuito abaixo.



O valor da corrente **I**, em ampères, é igual a:

- (A) 5;
- (B) 7;
- (C) 10;
- (D) 2;
- (E) 3.

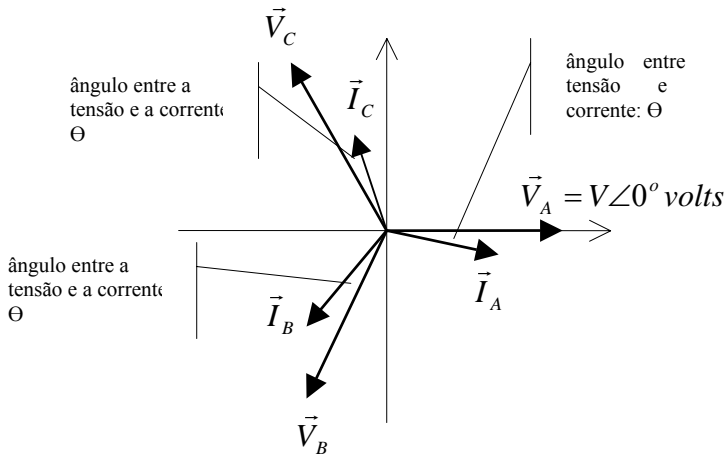
34 - Um motor síncrono é um tipo de motor elétrico, cuja velocidade de rotação é proporcional à frequência da sua alimentação. Considere as afirmativas abaixo:

- I - O enrolamento amortecedor, que funciona como a gaiola do motor de indução, é uma forma de partida do motor síncrono.
- II - A rotação média do motor síncrono varia acentuadamente com a variação da carga mecânica imposta ao seu eixo.
- III - O motor síncrono pode ser utilizado para a correção de fator de potência.

Está correto somente o que se afirma em:

- (A) III;
- (B) I e III;
- (C) II e III;
- (D) I;
- (E) II.

35 - O esquema fasorial a seguir representa as tensões de fase e suas respectivas correntes em uma carga trifásica na configuração estrela, alimentada a quatro fios por uma fonte trifásica simétrica.



A respeito desse esquema é correto afirmar que:

- (A) a tensão \vec{V}_{BC} possui ângulo de -90° e o fator de potência é igual ao $\cos \theta$;
- (B) a corrente \vec{I}_C possui ângulo de $(150^\circ - \theta)$ e o fator de potência é igual ao $\cos \theta$;
- (C) as correntes \vec{I}_A e \vec{I}_B estão defasadas de 120° e a corrente \vec{I}_C possui ângulo de $(150^\circ - \theta)$;
- (D) a tensão \vec{V}_{AB} possui ângulo de -90° e o fator de potência é igual ao $\cos \theta$;
- (E) a tensão \vec{V}_{CA} possui ângulo de $+150^\circ$ e a corrente \vec{I}_B possui ângulo de 240° .

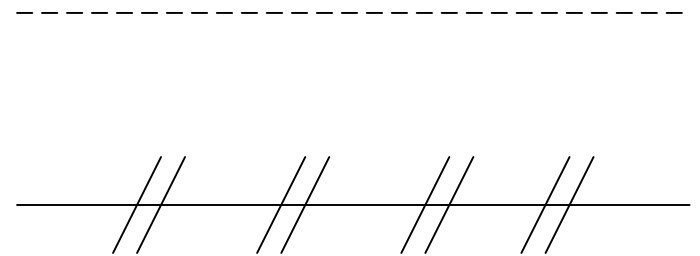
36 - Em uma instalação elétrica, cujo esquema de aterramento é o TT, o equipamento que propicia a proteção contra contatos indiretos é o:

- (A) disjuntor;
- (B) religador;
- (C) relé térmico;
- (D) DR;
- (E) Fusível.

37 - Válvulas são dispositivos destinados a estabelecer, controlar e interromper o fluxo em uma tubulação. As válvulas de regulagem são utilizadas especificamente para controlar o fluxo. São exemplos dessa modalidade de válvula as do tipo:

- (A) de pressão e redutoras;
- (B) globo e agulha;
- (C) globo e redutoras;
- (D) gaveta e globo;
- (E) esfera e agulha.

38 - Na figura a seguir estão apresentados dois sinais de linhas de instrumentação.



Os sinais representados são, respectivamente:

- (A) hidráulico e sônico;
- (B) pneumático e elétrico;
- (C) elétrico e pneumático;
- (D) elétrico e sônico;
- (E) hidráulico e elétrico.

39 - No AutoCAD, utilizando-se o command Line, a forma mais rápida e eficiente para desenharmos um segmento de reta, com auxílio do mouse, é:

- (A) direcionar a reta e estabelecer o valor do segmento de reta;
- (B) estabelecer valores das coordenadas dos pontos do segmento de reta;
- (C) utilizar o painel de Grid com o estilo de Snap ligado;
- (D) ligar a função Ortho;
- (E) ligar a função Polar.

40 - No AutoCAD, o command Hatch é utilizado em:

- (A) figuras geométricas criadas através de Polylines;
- (B) figuras geométricas criadas através de Lines;
- (C) figuras geométricas cujos lados se cruzam ultrapassando o ponto de encontro;
- (D) figuras geométricas totalmente fechadas;
- (E) figuras geométricas abertas ou fechadas, dependendo do ângulo de inclinação do comando.

NOÇÕES DE INFORMÁTICA

41 - Fazem parte dos componentes periféricos de um microcomputador:

- (A) teclado e mouse;
- (B) chipset e teclado;
- (C) memória cache e mouse;
- (D) memória cache e CPU;
- (E) CPU e vídeo.

42 - No sistema operacional Windows XP podemos fazer acesso ao sistema através de linhas de comando utilizando o "Command Prompt". O comando, utilitário ou programa a seguir que podemos executar para utilizar o "Command Prompt" é o:

- (A) xprmp.exe;
- (B) Incomm.exe.
- (C) cmd.exe;
- (D) cp.exe;
- (E) commp.exe.

43 - O utilitário padrão do Windows XP para abrir e editar arquivos cuja extensão é ".txt" é o:

- (A) mstsc.exe;
- (B) txt.exe;
- (C) opentxt.exe;
- (D) notepad.exe;
- (E) hypertm.exe.

44 - No Windows XP, a interface ou janela que é um menu de configurações que provê opções para "customizar" a aparência e funcionalidade de seu computador, adicionar e remover programas e criar conexões de rede e contas de usuários, entre outras funções é o(a):

- (A) pano de fundo;
- (B) Internet Explorer;
- (C) gerenciador de processos;
- (D) serviço de indexação;
- (E) painel de controle.

45 - Ao utilizar o sistema operacional Windows XP podemos fazer cópias de segurança utilizando o utilitário padrão que acompanha este sistema. Esse utilitário é o:

- (A) SAVE.exe;
- (B) XPSEG.exe;
- (C) XPBKP.exe;
- (D) COPYCOMP.exe;
- (E) TBACKUP.exe.

46 - Um vírus de computador **NÃO** pode chegar até seu computador através de(a):

- (A) rede;
- (B) cd-rom;
- (C) impressora;
- (D) disquete;
- (E) pendrive.

47 - Ao acessar recursos numa rede de computadores, por exemplo a Internet, o fazemos através de protocolos de comunicação. Considere as opções I, II e III abaixo:

- I - http;
- II - ftp;
- III - cp.

As opções a seguir que representam protocolos válidos para acesso de recursos na Internet são:

- (A) apenas III;
- (B) apenas I e II;
- (C) I, II e III;
- (D) apenas I;
- (E) apenas II.

48 - Ao navegar na Internet através de um software navegador como por exemplo o Windows Internet Explorer, deparamos, por vezes, com páginas que gravam pequenos arquivos de texto em nosso disco rígido com informações sobre aquela sessão de navegação. Esses dados de texto e arquivos são chamados de:

- (A) datatxt;
- (B) navinfos;
- (C) beans;
- (D) cookies;
- (E) registry.

49 - Ao realizarmos transações bancárias na Internet, devemos fazê-las através de conexões em que os dados trafeguem criptografados. Entre os endereços abaixo aquele que propicia a transferência criptografada dos dados é:

- (A) telnet://meubanco.com.br
- (B) shs://meubanco.com.Br
- (C) http://meubanco.com.br
- (D) https://meubanco.com.br
- (E) crpt://meubanco.com.Br

50 - As opções a seguir indicam velocidades de conexão (taxas de transferência de dados) de computadores à Internet. A opção que apresenta a maior velocidade de conexão é:

- (A) 300 Kbps;
- (B) 512 Kbps;
- (C) 1024 Kbps;
- (D) 1 Gbps;
- (E) 2 Mbps.



Concursos

BIORIO *CONCURSOS*

Av. Carlos Chagas Filho, 791 - Cidade Universitária - Ilha do Fundão – RJ

Central de Atendimento: (21) 3525-2480

Internet: <http://concursos.biorio.org.br>

E-mail: trensurb2009@biorio.org.br