



**Cargo: Analista Técnico:
Engenheiro Eletrotécnico**



Instruções Gerais

Caro Candidato:

Leia com atenção e cumpra rigorosamente as seguintes instruções. Elas são parte da prova e das normas que regem este Concurso Público.

- O Caderno de Provas contém **50 questões** objetivas a serem respondidas. Recebido da fiscalização da sala, você deve conferi-lo, verificando se está completo. Caso contrário, deve solicitar a sua substituição.
- O Caderno de Provas pode ser usado livremente para fazer rascunhos (cálculos, desenhos etc.).
- O tempo de duração desta prova é de **3 horas**, incluída a leitura das instruções e o preenchimento do cartão de leitura óptica (cartão de respostas).
- Não será permitida a entrega da Prova nem a sua saída da sala antes de transcorrida uma (1) hora do início da mesma.
- Cada questão objetiva oferece **5 alternativas de resposta representadas pelas letras a, b, c, d, e, sendo somente uma correspondente à resposta correta.**
- Iniciada a prova, é vedado formular perguntas, pois o entendimento das questões é parte integrante da mesma.
- Não é permitido comunicar-se com outro candidato ou socorrer-se de consultas a livros, anotações, agendas eletrônicas, gravadores, usar máquina calculadora, telefone celular e/ou similares ou qualquer instrumento receptor/transmissor de mensagens.
- No **CARTÃO DE LEITURA ÓPTICA PERSONALIZADO (CARTÃO DE RESPOSTAS)**, você deve preencher somente **uma alternativa (a, b, c, d, e) de cada questão, totalmente com caneta de ponta grossa azul ou preta, suficientemente pressionada**, conforme o exemplo:

95	A	<input checked="" type="checkbox"/>	C	D	E
96	A	B	<input checked="" type="checkbox"/>	D	E
97	A	B	C	D	<input checked="" type="checkbox"/>

- Ao final da prova, você deve devolver à fiscalização da sala o **CARTÃO DE RESPOSTAS devidamente assinado no verso**, sem amassá-lo ou dobrá-lo, **porquanto ele é insubstituível.**
- A questão não assinalada ou assinalada com mais de uma alternativa, emendada, rasurada, borrada, ou que vier com outra assinalação que não a prevista no item 8, **é nula.**
- O gabarito oficial da Prova objetiva será divulgado na Internet, no endereço **www.conesul.org** até 5 dias úteis após a realização da prova.

BOA PROVA !

Língua Portuguesa

Pensamento Metropolitano

_____ ingleses no meio da selva, mantendo os costumes da metrópole - trajerigor para o jantar e um bom claret com a _____ - enquanto os nativos em volta sucumbem peste. É a imagem que me ocorre quando ouço ou leio analistas econômicos que desdenham, com superioridade colonial, qualquer tentativa dos nativos de escaparem das ortodoxias imperativas. A ortodoxia dos credores, pagar e não _____ senão não tem mais, e a da globalização com proveito só para um lado, que é abrir e entregar tudo, senão vai ter.

A moral dominante, segundo a qual o calote e a desobediência a Washington são mais escandalosos do que a fome, é a dos ricos do mundo. Os que a encampam, aqui nas colônias, não são ingleses, mas cultivam os hábitos e o pensamento metropolitano e não conseguem ser e pensar de outro jeito. Está certo que é preciso resistir ao simplismo de achar que o Brasil pode abandonar completamente engrenagem e seguir seu próprio romântico caminho, tudo com a gente e vamo lá. Mas o pensamento metropolitano não defende o bom senso, defende o bom-tom, o nosso conceito entre as nações finas.

Preocupa-se não com a relação direta entre a sangria da dívida e do custo da nossa _____ e as nossas carências, mas com o que o Wall Street Journal vai pensar de nós.

Para o pensamento metropolitano, não há como fugir da engrenagem e quem pensa que há é um ingênuo, um primitivo ainda não iniciado nas duras verdades econômicas do mundo moderno. Já os nativos sabem que, seja qual for a rota de fuga, o seu primeiro passo certamente é abandonar o pensamento metropolitano e adotar a emergência sua volta como matéria de raciocínio.

E o que essa gente está fazendo de smoking nos trópicos, afinal?

Luís Fernando Veríssimo

- | | |
|---|--|
| <p>1. Assinale a alternativa que completa correta e respectivamente os espaços contínuos das lacunas do texto.</p> <p>a) Colonizadores – lagarticha – xiar – submissão
b) Colonizadores – lagartixa – xiar – submissão
c) Colonizadores – lagartixa – chiar – submissão
d) Colonizadores – lagarticha – chiar – submissão
e) Colonizadores – lagartixa – xiar – submissão</p> <p>2. Assinale a alternativa que completa correta e respectivamente os espaços pontilhados das lacunas do texto.</p> <p>a) a – à – a – à
b) à – a – à – a
c) à – à – a – a
d) a – a – à – à
e) a – à – à – a</p> <p>3. O “Pensamento Metropolitano” pertence a um tipo de texto denominado</p> <p>a) narrativo.
b) dissertativo.
c) lírico.
d) descritivo.
e) literário.</p> <p>4. De acordo com o texto, pode-se dizer que o autor faz uma crítica à (ao)</p> <p>a) movimento TFP (Tradição Família Propriedade).
b) pensamento positivista.
c) Lei de Gerson.
d) pensamento neoliberal.
e) tradicionalismo.</p> | <p>5. Considere as seguintes afirmativas.</p> <p>1. Os ingleses que vivem no Brasil costumam usar smoking e tomar claret, mesmo morando na selva.
2. Os analistas econômicos são seres superiores que defendem os interesses de nosso país.
3. Não podemos considerar nosso conceito frente às “nações finas” mais importante que nossos problemas mais urgentes.
4. Somente uma atitude simplista fará com que o Brasil consiga fugir da engrenagem e seguir seu próprio caminho.</p> <p>De acordo com o texto, qual(is) está(ão) incorreta (s)?</p> <p>a) Apenas uma.
b) Apenas duas.
c) Apenas três.
d) Nenhuma delas.
e) Todas elas.</p> <p>6. Classifica-se “enquanto” (1º parágrafo) como uma conjunção subordinativa temporal para o tempo</p> <p>a) posterior.
b) freqüentativo.
c) concomitante.
d) anterior.
e) limite terminal.</p> <p>7. Os verbos “sucumbir” e “desdenhar” (1º parágrafo) significam, respectivamente</p> <p>a) abolir – gabar
b) perder o ânimo – prezar
c) não resistir – tratar com desprezo
d) cair debaixo – desleixar
e) contrair – sublimar</p> |
|---|--|

8. Assinale a alternativa em que está classificada **corretamente** a palavra “bom-tom”, do ponto de vista de sua formação.

- a) Derivação imprópria.
- b) Parassintetismo.
- c) Composição por aglutinação.
- d) Derivação regressiva.
- e) Composição por justaposição.

9. Na oração “Os que a encampam, aqui nas colônias...”, “a” refere-se a

- a) desobediência.
- b) engrenagem.
- c) colônia.
- d) moral dominante.
- e) fome.

10. Assinale a alternativa teoricamente **incorreta**.

- a) No predicado nominal, o verbo é sempre de ligação.
- b) Em um predicado verbal, pode haver predicativo.
- c) Na voz passiva, o predicado nunca é nominal.
- d) Só o predicado verbo-nominal possui predicativo do objeto.
- e) No predicado verbal, o verbo pode ser intransitivo.

MATEMÁTICA

11. Sendo o conjunto $A = \{x, y, z\}$, o conjunto $B = \{r, s, t\}$ e o conjunto $C = \{1, 3, 5\}$, o conjunto $D = (A \cup B) \cap C$ está representado na alternativa

- a) $D = \{x, y, z\}$.
- b) $D = \{x, y, z, 1, 3, 5\}$.
- c) $D = \{r, s, t, 1, 3, 5\}$.
- d) $D = \{x, y, z, r, s, t\}$.
- e) $D = \{x, y, z, r, s, t, 1, 3, 5\}$.

12. A imagem I da função $y = x^2 + 4x - 21$ está definida no intervalo

- a) $I = \{y \in \mathbb{R} \mid -25 \leq y < \infty\}$.
- b) $I = \{y \in \mathbb{R} \mid -1 \leq y < \infty\}$.
- c) $I = \{y \in \mathbb{R} \mid 4 \leq y < 21\}$.
- d) $I = \{y \in \mathbb{R} \mid -1 \leq y < -21\}$.
- e) $I = \{y \in \mathbb{R} \mid -27 \leq y \leq 3\}$.

13. A inversa da função $y = 2x / (3x + 2)$ corresponde à alternativa

- a) $y^{-1} = 3x / (3 - 2x)$.
- b) $y^{-1} = 2x / (3 - 2x)$.
- c) $y^{-1} = 2x / (2 - 3x)$.
- d) $y^{-1} = 2x / (3x - 2)$.
- e) $y^{-1} = 3x / (2 - 3x)$.

14. Sendo $f(x) = x^2$ e $g(x) = (x + 3)$, o valor da função composta f o g, para $x = 3$, vale

- a) 12.
- b) 36.
- c) 24.
- d) 18.
- e) 39.

15. O valor de x que satisfaz a inequação $x^2 + 3x + 6 > x^2 - 3x - 6$ é

- a) 3.
- b) 6.
- c) -6.
- d) -3.
- e) -2.

16. Sendo $\log_a 3 = X$ e $\log_a 8 = Y$, o valor de $\log_a 72$ vale

- a) $X + 2Y$.
- b) $2X + Y$.
- c) $(Y / 2) + 2X$.
- d) $2Y + (X / 2)$.
- e) $3X + 2Y$.

17. Assinale os valores de $x \in \mathbb{R}$, tal que a seqüência $(4, 4x, 10x + 6)$ seja uma P.G.

- a) -2, ou 3.
- b) $2 / 3$ ou $-1 / 3$.
- c) 2 ou -3.
- d) 3 ou $-1 / 2$.
- e) 2 ou $1 / 3$.

18. Lançam-se simultaneamente três dados. A probabilidade de todos ficarem com a face cinco voltada para cima é

- a) $1 / 45$.
- b) $1 / 15$.
- c) $1 / 125$.
- d) $1 / 75$.
- e) $3 / 625$.

19. A distância do ponto $P(-3, 5)$ à reta de equação $y = (-5 / 3)x$ é igual a

- a) zero.
- b) 1.
- c) $3 / 5$.
- d) $5 / 3$.
- e) $1 / 3$.

20. O resultado da divisão de um polinômio $P(x)$ por $2x^3 - 1$, resulta no quociente $4x + 2$ e resto $x^2 + 3$. O polinômio $P(x)$ é

- a) $8x^4 - 2x^3 - x^2 - 2x - 3$.
- b) $8x^4 + 2x^3 + 2x^2 + 6x - 3$.
- c) $8x^4 - 4x^3 - 2x^2 - 6x + 3$.
- d) $8x^4 + 4x^3 + x^2 + 2x + 1$.
- e) $8x^4 + 4x^3 + x^2 - 4x + 1$.

CONHECIMENTOS ESPECÍFICOS

21. Um sistema trifásico simétrico alimenta uma carga equilibrada ligada em estrela e com as três impedâncias iguais que absorve $10\sqrt{3}$ MW e 10 MVAR quando alimentada por tensão de 110 kV. Sendo a seqüência de fases inversa e a tensão $V_{AB} = 220 \angle 14^\circ$ kV, o módulo da corrente de linha vale aproximadamente

- a) 105 A
- b) 120 A
- c) 170 A
- d) 210 A
- e) 420 A

22. A corrente e a potência fornecida pela fonte de 40V no circuito da figura 1 abaixo são, respectivamente,

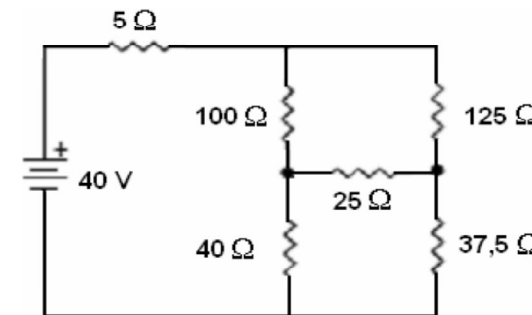


Figura 1

- a) 0,5A; 20W
- b) 1,0A; 20W
- c) 1,5A; 20W
- d) 2,0A; 40W
- e) 2,0A; 50W

23. Uma instalação com fator de potência 0,75, possui uma subestação com um transformador trifásico de 150 kVA, $13,8kV \Delta / 380/220V Y$, funcionando a plena carga. Como solução para aliviar a carga no transformador, sugere-se a correção do fator de potência para 0,95. Qual a potência liberada neste caso?

- a) 6,0 kVA
- b) 7,5 kVA
- c) 17,8 kVA
- d) 31,5 kVA
- e) 37,5 kVA

24. O Índice de Reprodução de Cores de uma lâmpada (IRC), varia de 0 a 100 e exprime

- a) a intensidade com que a lâmpada reproduz as cores básicas sendo que o azul corresponde a valores básicos e o vermelho a valores altos.
- b) o percentual de radiação ultravioleta presente no espectro de radiação da lâmpada.
- c) em que grau a fonte de luz consegue mostrar as verdadeiras cores dos objetos iluminados.
- d) o percentual de radiação infravermelho presente no espectro de radiação das lâmpadas.
- e) a capacidade da lâmpada de iluminação uma superfície negra.

25. Dimensione o número de luminárias necessárias e sua melhor distribuição, de modo a obter uma distribuição luminosa uniforme em todo ambiente, destinado a um depósito.

Dados:

- Dimensões do ambiente: 20 x 60 m;
- Índice de iluminação requerido: 150 LUX;
- Índice percentual de reflexão do teto, parede e piso: 0, 30 e 10;
- Lâmpada escolhida: Vapor de Sódio de alta pressão, SON 250, 25.000 lm;
- Luminária escolhida: 1 x 250 W, para iluminação industrial;
- Fator de utilização já definido: 0,45;
- Fator de manutenção/depreciação: 0,80;
- Altura de montagem: 4,5 m.

- a) 30 luminárias distribuídas em 10 fileiras e 3 colunas.
- b) 28 luminárias distribuídas em 7 fileiras e 4 colunas.
- c) 27 luminárias distribuídas em 9 fileiras e 3 colunas.
- d) 24 luminárias distribuídas em 6 fileiras e 4 colunas.
- e) 21 luminárias distribuídas em 7 fileiras e 3 colunas.

26. Na aplicação de Proteção de Sobrecorrente num Transformador que compõe um Sistema Elétrico de Potência, utiliza-se um Transformador de Corrente com as seguintes características e ligação conhecidas:

- Relação 1000/5 A;
- Fator térmico nominal 1,20;
- Corrente de saturação equivalente ao triplo da corrente nominal;
- Conexão do relé no tap de 4 A.

Neste caso podemos afirmar que

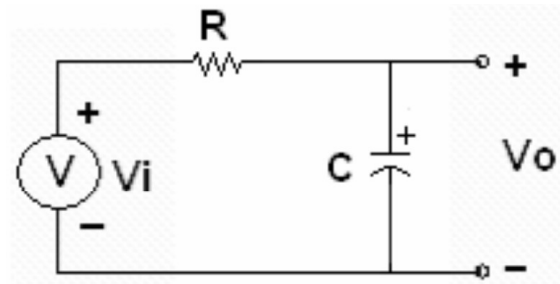
- a) A proteção atua para sobrecorrentes a partir de 1000 A.
- b) A proteção atua para sobrecorrentes a partir de 960 A e o TC é adequado para uso em proteção.
- c) A proteção atua para sobrecorrentes a partir de 960 A e o TC não é adequado para uso em proteção.
- d) A proteção atua para sobrecorrentes a partir de 800 A e o TC é adequado para uso em proteção.
- e) A proteção atua para sobrecorrentes a partir de 800 A e o TC não é adequado para uso em proteção.

27. Qual a função da válvula solenóide num sistema de refrigeração controlado por um único termostato de ambiente comandando a chave de partida do compressor?

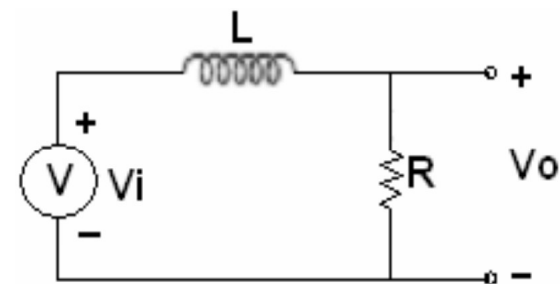
- a) Acionar a válvula de expansão termostática.
- b) Controlar o fluxo de ar através da serpentina do evaporador.
- c) Fechar o fluxo de refrigerante na linha de sucção do compressor.
- d) Controlar o fluxo do fluido refrigerante na fase de vapor úmido na saída da válvula de expansão termostática.
- e) Fechar o fluxo de refrigerante toda vez que o termostato do ambiente detectar a temperatura de corte.

28. Considere as seguintes afirmações:

I. O circuito RC série abaixo pode se comportar como um filtro passa-baixo.



II. O circuito RL série abaixo pode se comportar como um filtro passa-baixo.



III. A frequência de corte, ω_c , é definida por:

$$|H(j\omega_c)| = \frac{H_{\max}}{\sqrt{2}}, \quad H_{\max} = \text{valor máximo do módulo da função de transferência.}$$

Qual(is) está(ão) **correta(s)**?

- a) Apenas a I.
- b) Apenas a I e a II.
- c) Apenas a I e a III.
- d) Apenas a II e a III.
- e) A I, a II e a III.

29. O princípio que fundamenta as medidas de proteção contra choques elétricos previstos na norma NBR 5410 – Instalações Elétricas de Baixa Tensão – pode ser resumido em:

- a) Partes vivas e perigosas não devem ser acessíveis e massas ou partes condutivas acessíveis não devem oferecer perigo, seja em condições normais ou de falha.
- b) Instalações energizadas devem ser isoladas e identificadas adequadamente com placas de advertência.
- c) Setores perigosos da instalação elétrica devem ter o seu acesso restrito ao pessoal autorizado e devidamente qualificado.
- d) Todas as partes metálicas da instalação devem ser protegidas contra contatos diretos.
- e) Todas as massas ou partes condutivas e energizadas devem estar interligadas, inclusive ao SPDA através de condutores de equipotencialização em toda extensão da instalação.

30. Os cabos de par trançado, utilizados em instalações de cabeamento estruturado, podem ser classificados como

- a) UTP, MM e ScTP.
- b) CTP, STP e ScTP.
- c) UTP, STP e ScTP.
- d) SM, STP e ScTP.
- e) UTP, SM e ScTP.

31. Sobre a proteção de equipamentos que compõe um Sistema Elétrico de Potência, pode-se afirmar que:

- I. Os transformadores que possuem proteção com relés diferenciais ligados com transformadores de corrente externos às buchas têm atuação dessa proteção para defeitos internos ao transformador, incluindo as buchas.
- II. Os transformadores de corrente destinados às proteções de um sistema de potência devem possuir reduzida corrente de saturação em relação aqueles destinados às medições.
- III. Os transformadores dotados de relés Buchholz têm a possibilidade de detectar defeitos incipientes internos ao transformador.
- IV. Os pára-raios são dispositivos de proteção eficazes para sobretensões elevadas em equipamentos de um sistema de potência.

Qual(is) está(ão) **correta(s)**?

- a) Apenas a I e a II.
- b) Apenas a II e a III.
- c) Apenas a I, a III e a IV.
- d) Apenas a I, a II e a III.
- e) Apenas a II e a IV.

32. Sendo $e\%$ a queda de tensão admissível, qual deve ser respectivamente a bitola dos condutores para o alimentador e para o circuito "a", do sistema da figura 2 abaixo, pelo critério da queda de tensão?

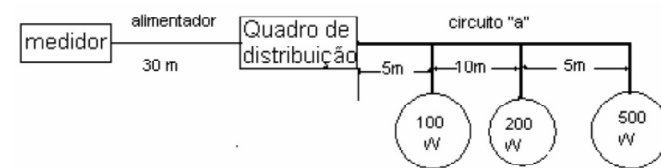


Figura 2

Watts x distância U = 110 V		
Seção do condutor (mm²)	e%	
	1%	2%
1,5	21054	42108
2,5	35090	70180
4	56144	112288
6	84216	168432
10	140360	280720
16	224576	449152

- a) 1,5 mm² e 1,5 mm².
- b) 2,5 mm² e 1,5 mm².
- c) 4 mm² e 2,5mm².
- d) 6 mm² e 4 mm².
- e) 16 mm² e 10 mm².

33. Dado o circuito elétrico da figura 3 abaixo,

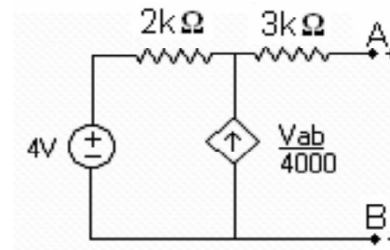


Figura 3

A R_{TH} (Resistência de Thévenin) equivalente entre os terminais A e B, vale

- a) 10 kΩ.
- b) 8 kΩ.
- c) 5 kΩ.
- d) 2 kΩ.
- e) 1 kΩ.

34. Em um UPS de grande porte, equipamento acima de 100 kVA, instala-se normalmente três bancos de baterias em paralelo. Qual o motivo principal desta solução?

- a) Aumentar a autonomia.
- b) Aumentar a confiabilidade.
- c) Diminuir a corrente sobre as baterias.
- d) Adequar a bitola do condutor para viabilizar a conexão com as baterias.
- e) Aumentar o tempo de vida da bateria.

35. Dado o circuito da figura 4, abaixo,

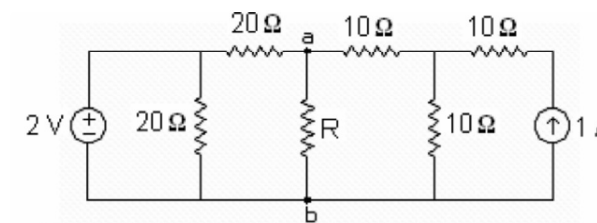


Figura 4

o valor do resistor R que dissipa a máxima potência é

- a) 5 Ω .
- b) 10 Ω .
- c) 15 Ω .
- d) 20 Ω .
- e) 30 Ω .

36. Quais as condições mínimas necessárias para a conexão em paralelo de alternadores síncronos?

- a) Velocidades iguais, seqüência de fases iguais e tensões iguais.
- b) Impedâncias iguais, potências iguais e tensões iguais.
- c) Tensões iguais, potências iguais e freqüências de operação iguais.
- d) Potências iguais, freqüências de operação iguais e tensões iguais.
- e) Freqüências de operação iguais, tensões iguais e seqüência de fases iguais.

37. Um sistema monofásico de 500 kVA, 100 V, 50 Hz tem o fator de potência igual a 0,8 indutivo. Para a correção do fator de potência deste sistema para unitário, deve ser conectado um banco de capacitores no valor de

- a) $0,3/\pi$ mF.
- b) $0,3/\pi$ F.
- c) $0,3 \pi$ F.
- d) $0,3/\pi$ μF.
- e) $0,1/\pi$ F.

38. A regulação de tensão do alternador síncrono difere da do gerador CC de excitação independente, nos seguintes aspectos:

- I. Nas máquinas síncronas há uma queda de tensão devido à reatância da armadura.
- II. O efeito da reação da armadura pode produzir na máquina síncrona uma tensão que aumente a tensão gerada, elevando, inclusive, a tensão em seus terminais.
- III. O gerador CC tem queda de tensão apenas pelo efeito da reação da armadura.

Qual(is) está(ão) **correta(s)**?

- a) Apenas a I.
- b) Apenas a I e a II.
- c) Apenas a I e a III.
- d) Apenas a II e a III.
- e) A I, a II e a III.

39. O sistema de ar condicionado mais indicado para ambientes com áreas menores que 70 m², utilizado como escritório, do ponto de vista custo/benefício, praticidade de instalação e baixo nível de ruído é o

- a) sistema Split.
- b) sistema evaporativo.
- c) central com condensação à água.
- d) central com circulação de água gelada.
- e) central com condensação a vapor d'água.

40. Um sistema trifásico, conforme apresentado na figura 5 abaixo, tem uma impedância de 50% à qual é aplicado uma tensão de 1 pu. As bases são 100 kVA e 0,38 kV. Qual a corrente na linha?

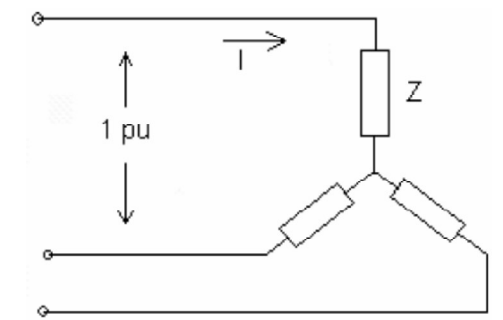






Figura 5

- a) 15,2 A
- b) 30,4 A.
- c) 152 A.
- d) 304 A.
- e) 416,6 A.

INFORMÁTICA

41. Para Localizar/Pesquisar, no disco local, arquivos padrão do aplicativo MS WORD, devemos usar a seguinte expressão no campo de pesquisa:
- *.*
 - Word docs
 - *.doc
 - *.exe
 - List word .doc
42. No Windows, as teclas de atalho para recortarmos um arquivo, em seguida, alternarmos dentre as janelas abertas, colarmos o arquivo em um outro local e por fim, desfazer toda a ação, são **respectivamente**:
- Ctrl + C, Ctrl + Tab, Ctrl + V, Ctrl + Z
 - Ctrl + C, Ctrl + Z, Ctrl + V, Shift + D
 - Ctrl + X, Ctrl + Esc, Ctrl + V, Alt + Tab
 - Ctrl + X, Alt + Tab, Ctrl + V, Ctrl + Z
 - Ctrl + V, Alt + Esc, Ctrl + C, Shift + Tab
43. No MS WORD, a ferramenta que usamos para copiar o estilo de formatação de fonte e parágrafo de um texto chama-se
- Pincel.
 - Formato.
 - Macro.
 - Marcadores.
 - Copiadores.
44. No Windows Explorer, para criarmos um novo diretório/pasta, devemos usar o seguinte procedimento/caminho:
- Editar – Inserir – Diretórios – Pasta.
 - Formatar – Diretórios.
 - Arquivo – Novo – Pasta.
 - Arquivo – Diretórios – Novo.
 - Inserir – Nova Pasta.
45. Arquivos de extensão XLS, DOC, PPT, correspondem **respectivamente** a:
- Windows, Word, Print.
 - Excel, Word, PowerPoint.
 - Word, Word, Paint.
 - Excel, Word, PowerPoint.
 - Excel, PowerPoint, Imagem.
46. No MS Word, as ferramentas  ,  ,  ,  , servem **respectivamente** para
- inserir linhas, inserir grade, inserir seta, inserir planilha.
 - inserir linhas, inserir tabela, retornar, copiar.
 - justificar, inserir tabela, desfazer, colar.
 - expandir texto, calendário, voltar, copiar.
 - alinhar, calendário, desfazer, colar.
47. No MS Word, para salvarmos uma cópia de um documento qualquer usamos o seguinte procedimento/caminho:
- Barra de Ferramentas – Recortar – Colar.
 - Editar – Selecionar tudo – Criar cópia.
 - Arquivo – Salvar.
 - Arquivo – Salvar como.
 - Arquivo – Duplicar documento.
48. Para imprimirmos um documento no Word, utilizamos a opção Imprimir do Menu Arquivo. Contudo, se quisermos que a impressão saia na horizontal (folha deitada), devemos alterar uma configuração. Qual das alternativas abaixo representa esta configuração?
- Alterar as Margens Esquerda, Direita, Superior e Inferior do documento;
 - Alterar o tipo de papel para Carta;
 - Selecionar a opção Bandeja 2;
 - Alterar o valor da Medianiz para a largura desejada.
 - Alterar a orientação do documento para Paisagem;
49. Você recebeu de um amigo um documento do MS Word via e-mail, mas não possui o pacote Microsoft Office para abri-lo. Qual o aplicativo do Windows mais apropriado para abrir esse tipo de arquivo na falta do pacote Microsoft Office?
- Abrir o arquivo usando o Word.
 - Abrir o arquivo usando o WordPad.
 - Acessar a Internet e baixar o Word para visualizar o arquivo.
 - Abrir o arquivo usando o Bloco de Notas .
 - Abrir arquivo usando o Internet Explorer.
50. No Windows Explorer, se o usuário desejar deletar permanentemente um arquivo, sem opção de recuperação do mesmo, ele deverá
- selecionar o arquivo e pressionar a tecla **Delete**.
 - selecionar o arquivo e pressionar as teclas **Ctrl** e **Delete**.
 - pressionar simplesmente a tecla **Delete**.
 - selecionar o arquivo e pressionar a tecla **Backspace**.
 - selecionar o arquivo e pressionar as teclas **shift** e **Delete**.

This document was created with Win2PDF available at <http://www.win2pdf.com>.
The unregistered version of Win2PDF is for evaluation or non-commercial use only.