



**Cargo: Analista Técnico:
Engenheiro de Automação Industrial**



Instruções Gerais

Caro Candidato:

Leia com atenção e cumpra rigorosamente as seguintes instruções. Elas são parte da prova e das normas que regem este Concurso Público.

- O Caderno de Provas contém **50 questões** objetivas a serem respondidas. Recebido da fiscalização da sala, você deve conferi-lo, verificando se está completo. Caso contrário, deve solicitar a sua substituição.
- O Caderno de Provas pode ser usado livremente para fazer rascunhos (cálculos, desenhos etc.).
- O tempo de duração desta prova é de **3 horas**, incluída a leitura das instruções e o preenchimento do cartão de leitura óptica (cartão de respostas).
- Não será permitida a entrega da Prova nem a sua saída da sala antes de transcorrida uma (1) hora do início da mesma.
- Cada questão objetiva oferece **5 alternativas de resposta representadas pelas letras a, b, c, d, e, sendo somente uma correspondente à resposta correta.**
- Iniciada a prova, é vedado formular perguntas, pois o entendimento das questões é parte integrante da mesma.
- Não é permitido comunicar-se com outro candidato ou socorrer-se de consultas a livros, anotações, agendas eletrônicas, gravadores, usar máquina calculadora, telefone celular e/ou similares ou qualquer instrumento receptor/transmissor de mensagens.
- No **CARTÃO DE LEITURA ÓPTICA PERSONALIZADO (CARTÃO DE RESPOSTAS)**, você deve preencher somente **uma alternativa (a, b, c, d, e) de cada questão, totalmente com caneta de ponta grossa azul ou preta, suficientemente pressionada**, conforme o exemplo:

95	A	<input checked="" type="checkbox"/>	C	D	E
96	A	B	<input checked="" type="checkbox"/>	D	E
97	A	B	C	D	<input checked="" type="checkbox"/>

- Ao final da prova, você deve devolver à fiscalização da sala o **CARTÃO DE RESPOSTAS devidamente assinado no verso**, sem amassá-lo ou dobrá-lo, **porquanto ele é insubstituível.**
- A questão não assinalada ou assinalada com mais de uma alternativa, emendada, rasurada, borrada, ou que vier com outra assinalação que não a prevista no item 8, **é nula.**
- O gabarito oficial da Prova objetiva será divulgado na Internet, no endereço **www.conesul.org** até 5 dias úteis após a realização da prova.

BOA PROVA !

Língua Portuguesa

Pensamento Metropolitano

_____ ingleses no meio da selva, mantendo os costumes da metrópole - trajerigor para o jantar e um bom claret com a _____ - enquanto os nativos em volta sucumbem peste. É a imagem que me ocorre quando ouço ou leio analistas econômicos que desdenham, com superioridade colonial, qualquer tentativa dos nativos de escaparem das ortodoxias imperativas. A ortodoxia dos credores, pagar e não _____ senão não tem mais, e a da globalização com proveito só para um lado, que é abrir e entregar tudo, senão vai ter.

A moral dominante, segundo a qual o calote e a desobediência a Washington são mais escandalosos do que a fome, é a dos ricos do mundo. Os que a encampam, aqui nas colônias, não são ingleses, mas cultivam os hábitos e o pensamento metropolitano e não conseguem ser e pensar de outro jeito. Está certo que é preciso resistir ao simplismo de achar que o Brasil pode abandonar completamente engrenagem e seguir seu próprio romântico caminho, tudo com a gente e vamo lá. Mas o pensamento metropolitano não defende o bom senso, defende o bom-tom, o nosso conceito entre as nações finas.

Preocupa-se não com a relação direta entre a sangria da dívida e do custo da nossa _____ e as nossas carências, mas com o que o Wall Street Journal vai pensar de nós.

Para o pensamento metropolitano, não há como fugir da engrenagem e quem pensa que há é um ingênuo, um primitivo ainda não iniciado nas duras verdades econômicas do mundo moderno. Já os nativos sabem que, seja qual for a rota de fuga, o seu primeiro passo certamente é abandonar o pensamento metropolitano e adotar a emergência sua volta como matéria de raciocínio.

E o que essa gente está fazendo de smoking nos trópicos, afinal?

Luís Fernando Veríssimo

- Assinale a alternativa que completa **correta** e respectivamente os espaços contínuos das lacunas do texto.
 - Colonizadores – lagarticha – xiar – submissão
 - Colonizadores – lagartixa – xiar – submissão
 - Colonizadores – lagartixa – chiar – submissão
 - Colonizadores – lagarticha – chiar – submissão
 - Colonizadores – lagartixa – xiar – submissão
- Assinale a alternativa que completa **correta** e respectivamente os espaços pontilhados das lacunas do texto.
 - a – à – a – à
 - à – a – à – a
 - à – à – a – a
 - a – a – à – à
 - a – à – à – a
- O “Pensamento Metropolitano” pertence a um tipo de texto denominado
 - narrativo.
 - dissertativo.
 - lírico.
 - descritivo.
 - literário.
- De acordo com o texto, pode-se dizer que o autor faz uma crítica à (ao)
 - movimento TFP (Tradição Família Propriedade).
 - pensamento positivista.
 - Lei de Gerson.
 - pensamento neoliberal.
 - tradicionalismo.
- Considere as seguintes afirmativas.
 - Os ingleses que vivem no Brasil costumam usar smoking e tomar claret, mesmo morando na selva.
 - Os analistas econômicos são seres superiores que defendem os interesses de nosso país.
 - Não podemos considerar nosso conceito frente às “nações finas” mais importante que nossos problemas mais urgentes.
 - Somente uma atitude simplista fará com que o Brasil consiga fugir da engrenagem e seguir seu próprio caminho.

De acordo com o texto, qual(is) está(ão) **incorreta** (s)?

 - Apenas uma.
 - Apenas duas.
 - Apenas três.
 - Nenhuma delas.
 - Todas elas.
- Classifica-se “enquanto” (1º parágrafo) como uma conjunção subordinativa temporal para o tempo
 - posterior.
 - freqüentativo.
 - concomitante.
 - anterior.
 - limite terminal.
- Os verbos “sucumbir” e “desdenhar” (1º parágrafo) significam, respectivamente
 - abolir – gabar
 - perder o ânimo – prezar
 - não resistir – tratar com desprezo
 - cair debaixo – desleixar
 - contrair – sublimar

8. Assinale a alternativa em que está classificada **corretamente** a palavra “bom-tom”, do ponto de vista de sua formação.

- a) Derivação imprópria.
- b) Parassintetismo.
- c) Composição por aglutinação.
- d) Derivação regressiva.
- e) Composição por justaposição.

9. Na oração “Os que a encampam, aqui nas colônias...”, “a” refere-se a

- a) desobediência.
- b) engrenagem.
- c) colônia.
- d) moral dominante.
- e) fome.

10. Assinale a alternativa teoricamente **incorreta**.

- a) No predicado nominal, o verbo é sempre de ligação.
- b) Em um predicado verbal, pode haver predicativo.
- c) Na voz passiva, o predicado nunca é nominal.
- d) Só o predicado verbo-nominal possui predicativo do objeto.
- e) No predicado verbal, o verbo pode ser intransitivo.

MATEMÁTICA

11. Sendo o conjunto $A = \{x, y, z\}$, o conjunto $B = \{r, s, t\}$ e o conjunto $C = \{1, 3, 5\}$, o conjunto $D = (A \cup B) \cap C$ está representado na alternativa

- a) $D = \{x, y, z\}$.
- b) $D = \{x, y, z, 1, 3, 5\}$.
- c) $D = \{r, s, t, 1, 3, 5\}$.
- d) $D = \{x, y, z, r, s, t\}$.
- e) $D = \{x, y, z, r, s, t, 1, 3, 5\}$.

12. A imagem I da função $y = x^2 + 4x - 21$ está definida no intervalo

- a) $I = \{y \in \mathbb{R} \mid -25 \leq y < \infty\}$.
- b) $I = \{y \in \mathbb{R} \mid -1 \leq y < \infty\}$.
- c) $I = \{y \in \mathbb{R} \mid 4 \leq y < 21\}$.
- d) $I = \{y \in \mathbb{R} \mid -1 \leq y < -21\}$.
- e) $I = \{y \in \mathbb{R} \mid -27 \leq y \leq 3\}$.

13. A inversa da função $y = 2x / (3x + 2)$ corresponde à alternativa

- a) $y^{-1} = 3x / (3 - 2x)$.
- b) $y^{-1} = 2x / (3 - 2x)$.
- c) $y^{-1} = 2x / (2 - 3x)$.
- d) $y^{-1} = 2x / (3x - 2)$.
- e) $y^{-1} = 3x / (2 - 3x)$.

14. Sendo $f(x) = x^2$ e $g(x) = (x + 3)$, o valor da função composta f o g, para $x = 3$, vale

- a) 12.
- b) 36.
- c) 24.
- d) 18.
- e) 39.

15. O valor de x que satisfaz a inequação $x^2 + 3x + 6 > x^2 - 3x - 6$ é

- a) 3.
- b) 6.
- c) -6.
- d) -3.
- e) -2.

16. Sendo $\log_a 3 = X$ e $\log_a 8 = Y$, o valor de $\log_a 72$ vale

- a) $X + 2Y$.
- b) $2X + Y$.
- c) $(Y / 2) + 2X$.
- d) $2Y + (X / 2)$.
- e) $3X + 2Y$.

17. Assinale os valores de $x \in \mathbb{R}$, tal que a seqüência $(4, 4x, 10x + 6)$ seja uma P.G.

- a) -2, ou 3.
- b) $2 / 3$ ou $-1 / 3$.
- c) 2 ou -3.
- d) 3 ou $-1 / 2$.
- e) 2 ou $1 / 3$.

18. Lançam-se simultaneamente três dados. A probabilidade de todos ficarem com a face cinco voltada para cima é

- a) $1 / 45$.
- b) $1 / 15$.
- c) $1 / 125$.
- d) $1 / 75$.
- e) $3 / 625$.

19. A distância do ponto $P(-3, 5)$ à reta de equação $y = (-5 / 3)x$ é igual a

- a) zero.
- b) 1.
- c) $3 / 5$.
- d) $5 / 3$.
- e) $1 / 3$.

20. O resultado da divisão de um polinômio $P(x)$ por $2x^3 - 1$, resulta no quociente $4x + 2$ e resto $x^2 + 3$. O polinômio $P(x)$ é

- a) $8x^4 - 2x^3 - x^2 - 2x - 3$.
- b) $8x^4 + 2x^3 + 2x^2 + 6x - 3$.
- c) $8x^4 - 4x^3 - 2x^2 - 6x + 3$.
- d) $8x^4 + 4x^3 + x^2 + 2x + 1$.
- e) $8x^4 + 4x^3 + x^2 - 4x + 1$.

CONHECIMENTOS ESPECÍFICOS

21. Um determinado dispositivo de potência pode ser modelado de acordo com o diagrama esquemático simplificado da figura 1 abaixo:

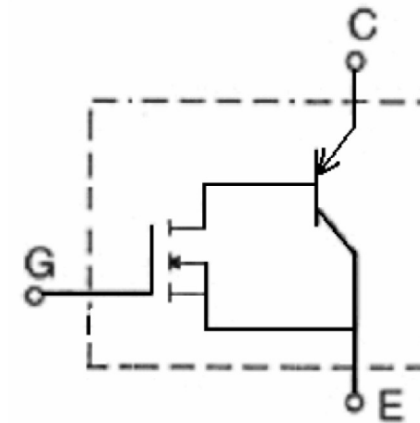


Figura 1

Qual dos dispositivos a seguir corresponde ao modelo apresentado?

- a) GTO.
- b) SCR.
- c) IGBT tipo p.
- d) IGBT tipo n.
- e) TRIAC.

22. Deseja-se acionar um relé com bobina de 12 V através de um transistor trabalhando em corte/saturação comandado por um circuito lógico digital. Supondo que o transistor utilizado seja do tipo NPN, costuma-se ligar em paralelo com a bobina do relé um diodo de modo que o catodo esteja conectado à alimentação (+12V) e o anodo ao coletor do transistor. A função deste diodo é

- a) proteger o relé contra sobre-correntes.
- b) proteger o relé contra sobre-tensões.
- c) proteger o transistor contra sobre-tensões.
- d) proteger a fonte de 12 V.
- e) proteger o circuito lógico digital.

23. Um engenheiro necessita acionar um motor DC de 10 A mas só dispõe de transistores bipolares e resistores. Todos os transistores disponíveis têm correntes máximas de 2 A mas os resistores podem ser considerados sem limitação quanto à quantidade disponível, valores de resistência e potência nominal. O que ele deve fazer ?

- a) Ligar em paralelo entre si mas em série com o motor, o número adequado de transistores até satisfazer os requisitos do projeto.
- b) Ligar o número adequado de transistores unindo suas bases e coletores num ponto comum mas fazendo com que cada emissor seja ligado a um resistor diferente. O terminal restante de cada resistor seria então unido aos de cada um dos outros resistores.
- c) Desistir do projeto, já que é impossível satisfazer seus requisitos.
- d) Ligar um número adequado de transistores em série entre si e com a carga.
- e) Ligar o número adequado de transistores unindo suas bases e emissores em um ponto comum enquanto que cada coletor seria ligado a um resistor diferente. O terminal restante de cada resistor seria então unido aos de cada um dos outros resistores.

24. Dentre as diversas configurações de conversores DC-DC, considere a apresentada na figura 2 abaixo, denominada “boost converter”.

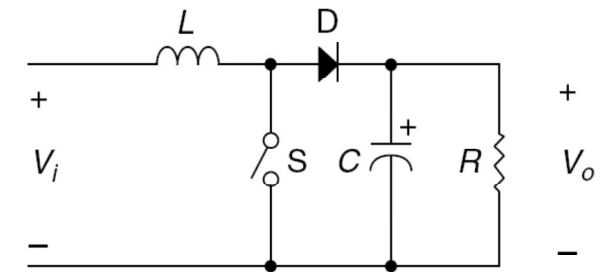


Figura 2

A função do indutor L neste caso é

- a) proteger a fonte de tensão Vi.
- b) proteger o diodo D.
- c) proteger o dispositivo de chaveamento S.
- d) armazenar energia de modo a obter $V_i > V_o$.
- e) armazenar energia de modo a obter $V_o > V_i$.

25. Para controlar a potência, e conseqüentemente o brilho, de uma lâmpada incandescente alimentada por uma rede AC convencional (220 V- 60 Hz) foi utilizado um tiristor em perfeito estado de funcionamento (sem defeito). Este tiristor é acionado por um circuito de disparo corretamente projetado e construído (sem defeito). Ao constatar que na condição de brilho máximo a potência luminosa fornecida pela lâmpada é uma fração de sua potência nominal, conclui-se que

- a) o tiristor é um TRIAC, pois só eles podem ser utilizados em circuitos AC.
- b) o tiristor é um SCR, pois só eles podem ser utilizados em circuitos AC.
- c) o tiristor é um TRIAC, pois eles só conduzem em um dos semi-ciclos da rede.
- d) o tiristor é um SCR, pois eles só conduzem em um dos semi-ciclos da rede.
- e) o tiristor pode ser tanto um SCR quanto um TRIAC já que ambos só conduzem corrente em um dos semiciclos da rede.

26. Amplificadores operacionais são utilizados em diversas configurações para as mais variadas funções. Por exemplo, para transformar um sinal senoidal em uma onda quadrada, qual da configurações a seguir é a mais adequada ?

- a) Seguidor de tensão.
- b) Amplificador inversor.
- c) Comparador.
- d) Somador.
- e) Subtrator.

27. É muito comum excitar um tiristor através de um optoacoplador. A grande vantagem desta técnica consiste em

- a) obter-se uma excelente isolamento elétrica entre o circuito de potência e o de controle.
- b) minimizar a ocorrência de falsos disparos no tiristor.
- c) aumentar a potência máxima que o circuito pode controlar.
- d) aumentar a vida útil do tiristor.
- e) simplificar o circuito de controle.

28. Capacitores utilizados nas fontes chaveadas, conversores DC-DC e DC-AC não podem ser considerados componentes ideais. Um modelo típico utilizado nestes casos é o apresentado na figura 3 abaixo:



Figura 3

Neste modelo, C é o valor do capacitor ideal equivalente, ESL é o valor da indutância série equivalente e ESR representa o valor da resistência série equivalente. Em que caso é justificada a utilização deste modelo ?

- a) Para grandes valores de capacitância.
b) Para altas frequências.
c) Para baixas frequências.
d) Para altas potências.
e) Para capacitores de tensões elevadas.
29. Um microprocessador tem linhas de endereçamento e de dados parcialmente compartilhadas. A arquitetura interna deste processador é construída de modo que os registradores de dados possuem 12 bits e os de endereços 16 bits. Qual a faixa de endereçamento deste processador?
- a) 4096 posições.
b) 8192 posições.
c) 16384 posições.
d) 32768 posições.
e) 65536 posições.
30. Em instalações industriais, devido à presença de diversos elementos não lineares tais como tiristores, é bastante freqüente o aparecimento de componentes harmônicos na rede AC. O que pode ser feito para minimizar seus efeitos?
- a) Utilizar filtros passa-altas entre os dispositivos não-lineares e a rede.
b) Utilizar filtros passa-baixas entre os dispositivos não lineares e a rede.
c) Utilizar varistores entre os dispositivos não-lineares e a rede.
d) Utilizar varistores entre os terminais da rede.
e) Blindar toda a fiação da rede.

31. Um circuito lógico de três entradas – A, B, C – apresenta uma única saída S que assume valor 1 (verdadeiro) somente quando as variáveis A, B e C assumem os valores 001, 010 e 100. Qual é a expressão booleana que descreve este circuito ?

- a) $\bar{A} \cdot C + \bar{A} \cdot B \cdot \bar{C} + \bar{B} \cdot \bar{C}$
b) $\bar{A} \cdot \bar{B} + \bar{A} \cdot \bar{C} + \bar{B} \cdot \bar{C}$
c) $\bar{A} + \bar{B} + \bar{C}$
d) $A + B + C$
e) $\bar{A} \cdot \bar{B} \cdot C + \bar{A} \cdot B \cdot \bar{C} + A \cdot \bar{B} \cdot \bar{C}$

32. Considere que um microprocessador tem dois registradores de 8 bits – X e Y – e apresenta os seguintes comandos:

LDX #BYTE	carrega o registrador X com o byte indicado
LDY #BYTE	carrega o registrador Y com o byte indicado
ADD	carrega o registrador X com o resultado da soma dos registradores X e Y
XOR	carrega o registrador X com o resultado da operação ou-exclusivo bit-a-bit entre os registradores X e Y
AND	carrega o registrador X com o resultado da operação lógica E bit a bit entre os registradores X e Y

Considere o trecho de código a seguir, onde todos os bytes indicados estão representados em hexadecimal:

```
LDX #A3
LDY #35
ADD
LDY #E4
XOR
LDY #55
AND
```

Ao final da execução do trecho de código acima, o conteúdo, em notação hexadecimal, do registrador X será:

- a) 14.
b) A6.
c) B2.
d) 26.
e) C7.
33. Com relação aos sistemas automatizados, considere as seguintes afirmações.
- I. Uma das maiores dificuldades do desenvolvimento de Sistemas Automatizados é o fornecimento de informações de modo claro e conciso aos projetistas;
II. A linguagem verbal no desenvolvimento de projetos automatizados não é indicada, pois pode gerar várias interpretações;
III. As representações gráficas são geralmente de fácil compreensão, porém apresentam dificuldades quanto uma representação comum a todos os projetistas.

Qual(is) está(ão) correta(s)?

- a) Apenas a I.
b) Apenas a I e a II.
c) Apenas a I e a III.
d) Apenas a II e a III.
e) A I, a II e a III.

34. Quanto ao funcionamento dos CLP's, é **incorreto** afirmar que

- a) os status dos dispositivos de entrada são armazenados na CPU para serem processados pelo Programa de Aplicação.
b) a CPU executa a leitura dos status (condições) dos dispositivos de entrada.
c) a fonte de alimentação é responsável por fornecer tensão à CPU e aos Circuitos/Módulos de Entrada/Saída.
d) a CPU compreende o processador, o sistema de memória e os circuitos auxiliares de controle.
e) após a execução de uma rotina, os status dos dispositivos de saída são atualizados pelo processador por meio dos Circuitos/Módulos de Entrada/Saída.

35. Considere o sistema com realimentação unitária cuja função de transferência em malha-aberta é

$$G(s) = \frac{k}{s(s+1)(s+2)}$$

Deseja-se que o coeficiente de

erro de velocidade estático seja $10s^{-1}$, a margem de fase 50° e a margem de ganho 20 dB ou mais. O valor de k que atende às especificações acima é

- a) 5.
b) 10.
c) 15.
d) 20.
e) 25.

36. Considere as seguintes afirmações.

- I. Nos circuitos seqüenciais síncronos, mesmo que as entradas mudem de valor, o estado somente será alterado no momento marcado pelo relógio (clock).
II. Os flip-flops, quando analisados isoladamente, podem ser considerados máquinas síncronas.
III. As máquinas assíncronas são utilizadas quando é necessário responder ou monitorar pulsos de curta duração.

Qual(is) está (ão) correta(s)?

- a) Apenas a I.
b) Apenas a I e a II.
c) Apenas a I e a III.
d) Apenas a II e a III.
e) A I, a II e a III.

37. O valor de V_0 no circuito da figura 4 abaixo é

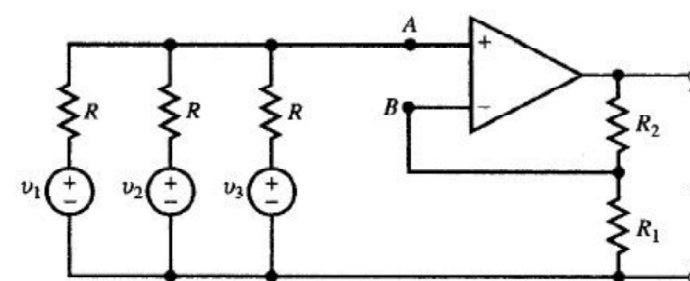


Figura 4

- a) $\frac{1}{3} \left(1 + \frac{R_2}{R_1}\right) (v_1 + v_2 + v_3)$
b) $\frac{1}{3} \left(\frac{R_2}{R_1}\right) (v_1 + v_2 + v_3)$
c) $\frac{1}{3} \left(\frac{R_1}{R_2}\right) (v_1 + v_2 + v_3)$
d) $\frac{1}{3} \left(1 + \frac{R_1}{R_2}\right) (v_1 + v_2 + v_3)$
e) $\left(\frac{R_1}{R_2}\right) (v_1 + v_2 + v_3)$

38. A figura 5 abaixo representa um dos circuitos mais simples utilizados em eletrônica de potência. Com relação a este circuito, e considerando que L tende ao infinito, é **incorreto** afirmar que

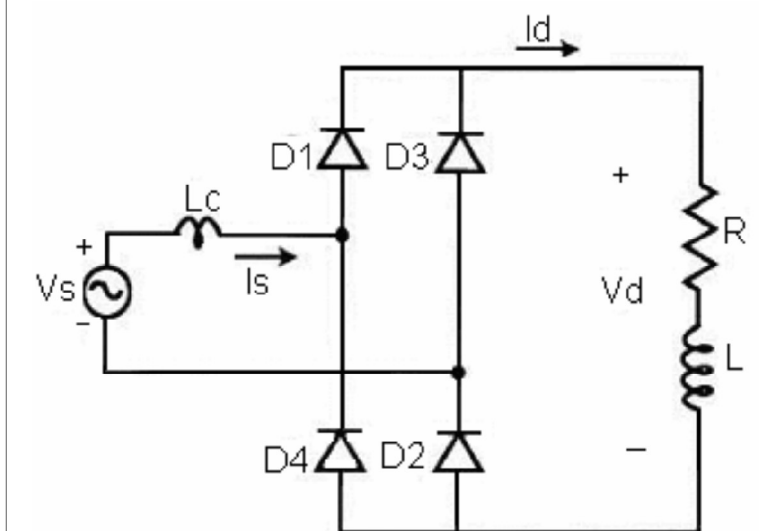


Figura 5

- a) este circuito é conhecido como ponte retificadora a diodo monofásica.
b) o circuito é uma ponte retificadora de onda completa.
c) as formas de onda da corrente não contêm harmônicos.
d) no ciclo positivo da forma de onda da tensão, os diodos D1 e D2 irão conduzir corrente através da carga.
e) a carga indutiva do circuito absorve as tensões harmônicas.

39. Atualmente todos os programas desenvolvidos para CLPs são elaborados a partir de linguagens de programação padronizadas. Diante desta afirmação podemos afirmar que
- as normas IEC 1131-3 e IEC 5410 surgiram com o intuito de criar uma linguagem de programação padrão. Fundiram-se, posteriormente, para formar a atual IEC 61131-3;
 - entre as representações contempladas pela IEC 61131-3 podemos citar: ladder, blocos de função e lista de instruções;
 - a norma foi desenvolvida visando atender aos conhecimentos de: comandos elétricos, diagramas lógicos e representação matemática.

Qual(is) está(ão) **correta(s)**?

- Apenas a II.
- Apenas a I e a II.
- Apenas a I e a III.
- Apenas a II e a III.
- A I, a II e a III.

40. Sobre o diagrama da figura 6 abaixo são feitas as seguintes afirmações:

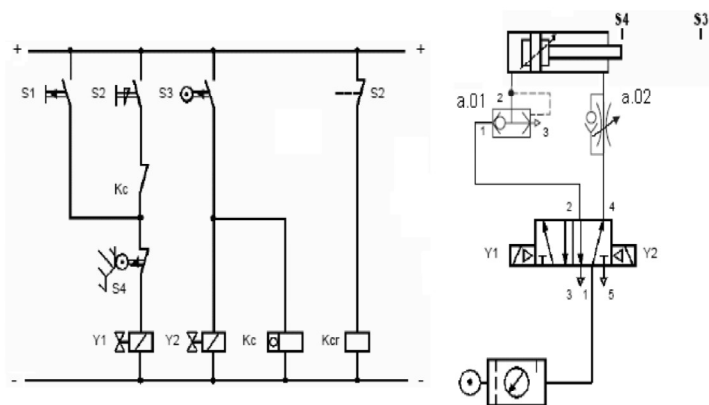


Figura 6

- O circuito pneumático acima permite conferir ao cilindro um avanço lento e um retorno acelerado.
- O elemento a.01 do circuito acima representa uma válvula de bloqueio para travar o cilindro em caso de acidente.
- Ao acionar o botão pulsador S1 do diagrama de comando acima, o cilindro completa ciclos de avanço e retorno conforme o número de ciclos programados no relé **Kc** pelo operador.

Qual(is) está(ão) **correta(s)**?

- Nenhuma.
- Apenas a I.
- Apenas a III.
- Apenas a I e a III.
- Apenas a II e a III.

INFORMÁTICA

41. Para Localizar/Pesquisar, no disco local, arquivos padrão do aplicativo MS WORD, devemos usar a seguinte expressão no campo de pesquisa:

- *.*
- Word docs
- *.doc
- *.exe
- List word .doc

42. No Windows, as teclas de atalho para recortarmos um arquivo, em seguida, alternarmos dentre as janelas abertas, colarmos o arquivo em um outro local e por fim, desfazer toda a ação, são **respectivamente**:

- Ctrl + C, Ctrl + Tab, Ctrl + V, Ctrl + Z
- Ctrl + C, Ctrl + Z, Ctrl + V, Shift + D
- Ctrl + X, Ctrl + Esc, Ctrl + V, Alt + Tab
- Ctrl + X, Alt + Tab, Ctrl + V, Ctrl + Z
- Ctrl + V, Alt + Esc, Ctrl + C, Shift + Tab

43. No MS WORD, a ferramenta que usamos para copiar o estilo de formatação de fonte e parágrafo de um texto chama-se


- Pincel.
- Formato.
- Macro.
- Marcadores.
- Copiadores.

44. No Windows Explorer, para criarmos um novo diretório/pasta, devemos usar o seguinte procedimento/caminho:

- Editar – Inserir – Diretórios – Pasta.
- Formatar – Diretórios.
- Arquivo – Novo – Pasta.
- Arquivo – Diretórios – Novo.
- Inserir – Nova Pasta.

45. Arquivos de extensão XLS, DOC, PPT, correspondem **respectivamente** a:

- Windows, Word, Print.
- Excel, Word, PowerPoint.
- Word, Word, Paint.
- Excel, Word, PowerPoint.
- Excel, PowerPoint, Imagem.

46. No MS Word, as ferramentas , servem **respectivamente** para

- inserir linhas, inserir grade, inserir seta, inserir planilha.
- inserir linhas, inserir tabela, retornar, copiar.
- justificar, inserir tabela, desfazer, colar.
- expandir texto, calendário, voltar, copiar.
- alinhar, calendário, desfazer, colar.

47. No MS Word, para salvarmos uma cópia de um documento qualquer usamos o seguinte procedimento/caminho:

- Barra de Ferramentas – Recortar – Colar.
- Editar – Selecionar tudo – Criar cópia.
- Arquivo – Salvar.
- Arquivo – Salvar como.
- Arquivo – Duplicar documento.

48. Para imprimirmos um documento no Word, utilizamos a opção Imprimir do Menu Arquivo. Contudo, se quisermos que a impressão saia na horizontal (folha deitada), devemos alterar uma configuração. Qual das alternativas abaixo representa esta configuração?

- Alterar as Margens Esquerda, Direita, Superior e Inferior do documento;
- Alterar o tipo de papel para Carta;
- Selecionar a opção Bandeja 2;
- Alterar o valor da Medianiz para a largura desejada.
- Alterar a orientação do documento para Paisagem;

49. Você recebeu de um amigo um documento do MS Word via e-mail, mas não possui o pacote Microsoft Office para abri-lo. Qual o aplicativo do Windows mais apropriado para abrir esse tipo de arquivo na falta do pacote Microsoft Office?

- Abrir o arquivo usando o Word.
- Abrir o arquivo usando o WordPad.
- Acessar a Internet e baixar o Word para visualizar o arquivo.
- Abrir o arquivo usando o Bloco de Notas .
- Abrir arquivo usando o Internet Explorer.

50. No Windows Explorer, se o usuário desejar deletar permanentemente um arquivo, sem opção de recuperação do mesmo, ele deverá

- selecionar o arquivo e pressionar a tecla **Delete**.
- selecionar o arquivo e pressionar as teclas **Ctrl** e **Delete**.
- pressionar simplesmente a tecla **Delete**.
- selecionar o arquivo e pressionar a tecla **Backspace**.
- selecionar o arquivo e pressionar as teclas **shift** e **Delete**.

This document was created with Win2PDF available at <http://www.win2pdf.com>.
The unregistered version of Win2PDF is for evaluation or non-commercial use only.