

LÍNGUA PORTUGUESA

TEXTO – É sabido que o fato novo assusta os indivíduos, que preferem o mal velho, testado e vivido, à experiência nova, sempre ameaçadora. Se você disser ao cidadão desprevenido que o leite, por ser essencial, deve sair das mãos dos particulares para cooperativas ou entidades estatais, se você disser que os bancos, vivendo exclusivamente das poupanças populares, não têm nenhuma razão de estar em mãos privadas, o cidadão o olhará com olhos perplexos de quem vê alguém propondo algo muito perigoso. Mas, se, ao contrário, você advogar a tese de que a água deveria ser explorada por particulares, todos se voltarão contra você pois – com toda razão – jamais poderiam admitir essa hipótese, tão acostumados estão com essa que é uma das mais antigas realizações comunitárias do homem: a água é direito e serventia de todos. Por isso o cidadão deve ficar alerta, sobretudo para com os malucos, excepcionais e marginais, pois estes, quase sempre, são os que trazem as mais espantosas propostas de renovação contra tudo o que foi estabelecido.

(Millôr Fernandes, *Livro vermelho dos pensamentos de Millôr*)

01 - O primeiro período do texto afirma que:

- (A) os indivíduos, em geral, preferem ao mal velho a experiência nova;
- (B) as experiências novas são menos ameaçadoras que o mal velho e testado;
- (C) o mal velho e testado é sempre ameaçado pelas experiências novas;
- (D) as experiências novas são ameaçadoras porque não foram testadas e vividas;
- (E) os males testados e vividos assustam as experiências novas dos indivíduos.

02 - A expressão “é sabido”, no início do texto, indica que:

- (A) o afirmado pelo autor é do conhecimento geral;
- (B) o autor tenta mostrar como verdade algo discutível;
- (C) o texto pretende convencer o leitor por intimidação;
- (D) as opiniões dadas no texto são de alguns indivíduos;
- (E) o afirmado no texto tem caráter científico.

03 - O item em que o adjetivo sublinhado, quando deslocado para antes ou depois do substantivo por ele determinado, NÃO apresenta possibilidade de qualquer modificação de sentido é:

- (A) fato novo;
- (B) mal velho;
- (C) poupanças populares;
- (D) antigas realizações;
- (E) espantosas propostas.

04 - “Se você disser...”; o verbo sublinhado é forma do futuro do subjuntivo do verbo dizer. O item abaixo em que o verbo entre parênteses NÃO apresenta uma forma correta desse mesmo tempo é:

- (A) se você compuser (compor);
- (B) se você reaver (reaver);
- (C) se você vir(ver);
- (D) se você intervier(intervir);
- (E) se você ouvir(ouvir).

05 - “...que o leite, por ser essencial...”; o item abaixo que NÃO substitui de forma adequada o termo sublinhado é:

- (A) visto;
- (B) em razão de;
- (C) devido a;
- (D) em virtude de;
- (E) apesar de.

06 - “Se você disser ao cidadão desprevenido que o leite, por ser essencial, deve sair das mãos dos particulares para cooperativas ou entidades estatais, se você disser que os bancos, vivendo exclusivamente das poupanças populares, não têm nenhuma razão de estar em mãos privadas, o cidadão o olhará com olhos perplexos de quem vê alguém propondo algo muito perigoso.” O comentário correto a respeito deste segmento do texto é:

- (A) os dois segmentos iniciados pela conjunção SE indicam condições para que se realize a consequência citada;
- (B) o cidadão só olhará com espanto o autor das idéias citadas se elas já estiverem transformadas em realidade;
- (C) os adjetivos *estatais* e *privadas* são sinônimos no contexto em que estão inseridos;
- (D) o segmento *poupanças populares* equivale semanticamente a *popularidade das poupanças*;
- (E) o “algo muito perigoso” a que alude o texto se localiza no terreno cultural.

07 - A conclusão global do texto é a de que:

- (A) a água é direito e serventia de todos;
- (B) todos os cidadãos se voltarão contra você;
- (C) o cidadão deve ficar alerta para com malucos, excepcionais e marginais;
- (D) os malucos, os excepcionais e os marginais são os que trazem as mais espantosas propostas de renovação;
- (E) a água deveria ser explorada por particulares.

08 - Característica que é adequada ao texto lido é:

- (A) o autor apresenta uma série de ações em evolução cronológica;
- (B) os argumentos apresentados pelo autor em defesa de sua tese são de base científica;
- (C) o texto apresenta uma conclusão irônica;
- (D) o autor, por ser conhecido humorista, defende uma tese absurda, ainda que com aspecto de verdade;
- (E) o texto tem por objetivo defender uma idéia que já é do conhecimento de todos os indivíduos.

09 - O significado de vocábulo do texto indicado corretamente é:

- (A) "...cidadão desprevenido..." = inculto;
- (B) "...mãos privadas..." = particulares;
- (C) "...olhos perplexos..." = escancarados;
- (D) "...realizações comunitárias..." = populares;
- (E) "...excepcionais e marginais..." = traficantes.

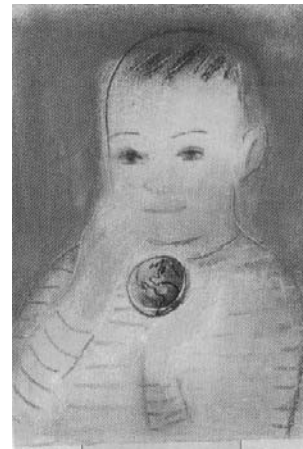
10 - O trecho entre travessões " – com toda razão – " expressa:

- (A) a opinião geral de todos os indivíduos;
- (B) a opinião de apenas alguns indivíduos;
- (C) uma observação do leitor;
- (D) uma ironia do autor do texto;
- (E) um posicionamento do autor do texto.

LÍNGUA INGLES

READ TEXT I AND ANSWER QUESTIONS 11 TO 17:

Text I



The Power of One

The greatest danger to our future is apathy. We cannot expect those living in poverty and ignorance to worry about saving the world. For those of us able to read this magazine, it is different. We can do something to preserve our planet.

5 You may be overcome, however, by feelings of helplessness. You are just one person in a world of 6 billion. How can your actions make a difference? Best, you say, to leave it to decision makers. And so you do nothing.

Can we overcome apathy? Yes, but only if we have
10 hope. One reason for hope lies in the extraordinary nature of human intellectual accomplishment. A hundred years ago, the idea of a 747, of a man on the moon, of the Internet remained in the realm of science fiction. Yet we have seen those things and much, much more. So, now that we have
15 finally faced up to the terrible damage we have inflicted on our environment, our ingenuity is working overtime to find technological solutions. But technology alone is not enough. We must engage with our hearts also.

(TIME, August 26, 2002: 73)

11 - The text is directed to:

- (A) people in poverty;
- (B) specialists in environment;
- (C) readers of the magazine;
- (D) people in power;
- (E) experts in technology.

12 - The word **One** in the title refers to:

- (A) individual;
- (B) planet;
- (C) magazine;
- (D) hope;
- (E) world.

13 - The author's intention is to:

- (A) describe;
- (B) encourage;
- (C) instruct;
- (D) compare;
- (E) announce.

14 - The capacity of achievement of human beings is made explicit in the text by means of a(n):

- (A) exemplification;
- (B) exclusion;
- (C) questioning;
- (D) reinforcement;
- (E) exaggeration.

15 - **may** in "you may be overcome" (1.5) indicates:

- (A) ability;
- (B) duty;
- (C) advice;
- (D) probability;
- (E) permission.

16 - The underlined word in "leave it to decision makers" (1.8) refers to the:

- (A) reading of the article;
- (B) preservation of the Earth;
- (C) apathy of politicians;
- (D) feeling of helplessness;
- (E) openness of decision makers.

17 - **finally** in "we have finally faced up to" (11.14/15) has a similar meaning to:

- (A) at least;
- (B) at all;
- (C) at last;
- (D) at stake;
- (E) at most.

READ TEXT II AND ANSWER QUESTIONS 18 TO 20:

Text II

Can Earth Be Powered by Energy Beamed from Moon?

If beaming solar power to Earth by way of the moon sounds like lunacy, consider this: It could provide a clean, emission-free, and unlimited source of energy. And, according to David Criswell, a physicist and Space Age
5 veteran, it could supply all needs of an energy-hungry world in the 21st century and beyond.

"We think of beaming power from the moon as exotic, but it has been done for at least 15 years," says Criswell, director of the Institute for Space Systems Operations at the
10 University of Houston. "Power beaming is like using a big radar."

(<http://news.nationalgeograph...ews/2002/04/0426>)

18 - "lunacy" in "sounds like lunacy" (1.2) means that the idea is:

- (A) scientific;
- (B) crazy;
- (C) idiotic;
- (D) attractive;
- (E) reasonable.

19 - **as** in "as exotic"(1.7) has the same meaning of the underlined word in:

- (A) She uses chopsticks as forks;
- (B) As she was walking, she tripped;
- (C) As nobody was there, she left;
- (D) She did it as her mother would;
- (E) She was regarded as the best artist.

20 - "has been done" (11.7-8) suggests a(n):

- (A) progressive action;
- (B) near future;
- (C) obstinate habit;
- (D) recent past;
- (E) momentary insight.

LEGISLAÇÃO DO SETOR ELÉTRICO

21 - A competência de registro, acompanhamento e fiscalização das concessões de direito de pesquisa e exploração de Recursos Hídricos é:

- (A) exclusivamente da União;
- (B) exclusivamente dos Estados onde se localizam os Recursos Hídricos;
- (C) comum da União, dos Estados, do Distrito Federal e dos Municípios;
- (D) da Comissão de Recursos Hídricos constituída dentro do âmbito do Senado Federal;
- (E) exclusivamente da Câmara Federal.

22 - A participação no resultado da exploração de Recursos Hídricos para fins de geração de energia elétrica ou compensação financeira por essa exploração é assegurada:

- (A) apenas aos empreendedores responsáveis pela exploração;
- (B) apenas aos empreendedores responsáveis pela exploração desde que decidido pelo Senado Federal;
- (C) apenas aos empreendedores responsáveis pela exploração desde que decidido pelo Ministério de Meio Ambiente;
- (D) aos Estados, ao Distrito Federal e aos Municípios;
- (E) ao Agente Regulador.

23 - A prestação de serviços públicos, outorgada pelo Poder Público, sob regime de concessão ou permissão se fará sempre por:

- (A) escolha do Congresso Nacional;
- (B) licitação;
- (C) edição de Medida Provisória;
- (D) plebiscito;
- (E) escolha da Câmara de Vereadores do município afetado.

24 - A organização da ELETROBRAS, estabelecida pela Lei Nº 3.890-A de 25 de abril de 1961, define que a empresa será dirigida por:

- (A) um Conselho de dez pessoas escolhidas pelas empresas concessionárias de energia elétrica;
- (B) um presidente e um representante do Ministério de Minas e Energia, indicados pelo Presidente da República e referendados pelo Congresso Nacional;
- (C) um Conselho constituído por funcionários da empresa e escolhido por votação;
- (D) um Conselho de Administração, com funções deliberativas, e uma Diretoria Executiva;
- (E) um presidente escolhido pelo Presidente da República e submetido à aprovação pelo Senado Federal.

25 - Dentre as funções da ELETROBRÁS, destaca-se:

- (A) a fiscalização dos índices de qualidade operativa das empresas concessionárias de energia elétrica;
- (B) a realização de estudos, projetos e construção de usinas produtoras de energia elétrica;
- (C) a definição das tarifas de energia elétrica aplicáveis aos consumidores residenciais;
- (D) a definição de padrões de eficiência dos motores elétricos fabricados no Brasil;
- (E) a realização de estudos para estabelecimento dos custos de extração do gás natural em território brasileiro de modo a definir o preço desse combustível que será praticado no processo de produção de energia elétrica.

26 - FURNAS - Centrais Elétricas S.A, subsidiária da ELETROBRÁS de âmbito regional, tem como área de atuação:

- (A) os Estados do Rio Grande do Sul, Santa Catarina e Paraná;
- (B) o Distrito Federal e os Estados de São Paulo, Minas Gerais, Rio de Janeiro, Espírito Santo e parte de Goiás e Mato Grosso;
- (C) os Estados de Pernambuco, Bahia e Alagoas;
- (D) os Estados de Sergipe, Paraíba e Rio Grande do Norte;
- (E) os Estados do Pará, Amazonas e Acre.

27 - As concessões de geração de energia elétrica, contratadas a partir da Lei No 9.074 de 07 de julho de 1995, terão o prazo necessário à amortização dos investimentos limitado a:

- (A) 35 anos;
- (B) 33 anos;
- (C) 30 anos;
- (D) 20 anos;
- (E) 10 anos.

28 - As concessões de transmissão e distribuição de energia elétrica, contratadas a partir da Lei No 9.074 de 07 de julho de 1995, terão o prazo necessário à amortização dos investimentos limitado a:

- (A) 35 anos;
- (B) 33 anos;
- (C) 30 anos;
- (D) 20 anos;
- (E) 10 anos.

29 - A Agência Nacional de Energia Elétrica – ANEEL, Autarquia sob regime especial, é vinculada ao:

- (A) Ministério de Integração Nacional;
- (B) Ministério do Planejamento;
- (C) Ministério de Desenvolvimento, Indústria e Comércio Exterior;
- (D) Ministério de Minas e Energia;

(E) Ministério de Meio Ambiente.


30 - Dentre os recursos financeiros utilizados pela ELETROBRÁS, destacam-se aqueles provenientes da RGR, cuja sigla significa:

- (A) Reservatório de Grandes Recursos;
- (B) Rateio Gerenciado de Recursos;
- (C) Reserva Global de Reversão;
- (D) Relatório Geral de Reversão;
- (E) Repartição Generalizada Rotativa.

NOÇÕES DE INFORMÁTICA

As questões de número 31 até 40 referem-se à configuração padrão de software e hardware do fabricante. Quando aplicável, todos os softwares devem ser considerados em sua versão em português, exceto quando houver especificação em contrário.

31 - A seguinte pergunta foi enviada por um leitor ao caderno de informática de um conhecido jornal carioca: “Eu notei que alguns ícones da barra de ferramentas do meu MS-Excel 2000 sumiram depois que eu movi todas as barras de ferramentas para a mesma linha. Onde foram parar os meus ícones? Eu vou ter que instalar tudo novamente?”. A resposta mais adequada ao leitor é:

- (A) como você moveu todas as barras para a mesma linha, provavelmente não sobrou espaço para todos os ícones. O MS-Excel desinstalou os ícones que você utiliza com menos frequência;
- (B) na verdade, os ícones não desapareceram, apenas estão escondidos e podem ser acessados clicando no símbolo de seta dupla () que fica no canto da direita de cada barra de ferramentas;
- (C) o MS-Excel gerencia os ícones que aparecem na barra de ferramentas de acordo com o contexto, o cursor do teclado ou o ponteiro do mouse;
- (D) para que os ícones voltem, você tem que instalá-los novamente através da opção de Personalizar o aplicativo;
- (E) quando você moveu todas as barras para a mesma linha, você gerou um conflito de instalação de aplicação. A única solução é reinstalar o aplicativo.

32 - O motivo pelo qual, ao selecionar um texto no Microsoft Word 2000, o tipo de fonte apareça desabilitado ou em branco é:

- (A) ter havido um erro interno do aplicativo;
- (B) o texto possuir mais do que um único tipo de fonte;
- (C) porque o usuário selecionou o texto de forma errada;
- (D) porque o usuário utilizou o teclado para selecionar o texto;
- (E) porque sempre que um trecho de texto é selecionado, isto ocorre.

33 - Considere o ícone mostrado a seguir localizado na janela Impressoras do Microsoft Windows 2000:



Pela observação deste ícone, podemos afirmar que:

- (A) a impressora está disponível através da rede;
- (B) a impressora está imprimindo;
- (C) é uma impressora do tipo jato de tinta;
- (D) é uma impressora laser;
- (E) é uma impressora local.

34 - No Microsoft Excel 2000, quando o valor de uma célula aparece como uma seqüência de #, isto significa que:

- (A) alguma célula referenciada não existe;
- (B) o arquivo OLE não está presente no disco;
- (C) o nome da função utilizada não está correta;
- (D) o valor não cabe no espaço reservado para ele;
- (E) o valor referenciado não é compatível com o tipo de operação.

35 - Considere o fragmento de uma planilha Microsoft Excel 2000 mostrado na figura a seguir:

	A	B	C
1	1	2	4
2	8	16	32
3	64	128	256
4	512	1024	2048
5	4096	8192	16384
6	32768	65536	131072

O resultado da fórmula =SOMA(A1:A3;C3:C5;A3:C3) inserida na célula D7 (não mostrada na figura) é:

- (A) 0
- (B) 17025
- (C) 17153
- (D) 19209
- (E) 32767

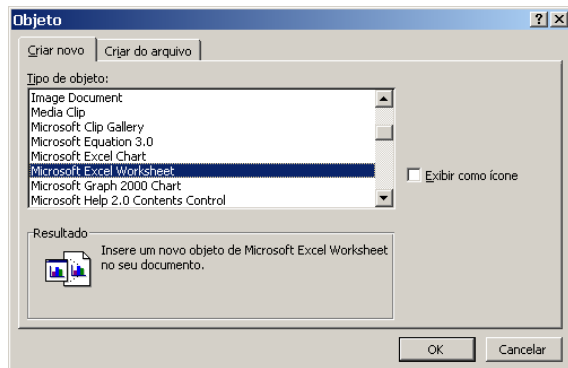
36 - Suponha que você esteja escrevendo um texto formatado em duas colunas, usando o Microsoft Word 2000. Seu texto contém uma citação de 10 linhas tirada de um livro de Paulo Coelho. Esta citação aparece quebrada, ficando 5 linhas no pé da coluna esquerda e 5 linhas no topo da coluna direita. Dentre as opções listadas abaixo, a maneira correta de manter todas as 10 linhas em uma mesma coluna (na coluna direita da página), sem alterar a disposição do restante do texto é:

- (A) inserir uma quebra de coluna antes da citação;
- (B) inserir uma quebra automática de texto antes da citação;
- (C) inserir uma quebra de página antes da citação;
- (D) inserir uma quebra de seção contínua antes da citação;
- (E) formatar o parágrafo da citação com a opção “controle de linhas órfãs/viúvas”.

37 - Considere as alternativas para a obtenção de um documento impresso com as páginas numeradas, utilizando-se o Microsoft Word 2000. Das opções abaixo, aquela que corresponde a uma alternativa INCORRETA é:

- (A) usando o editor de textos, inserir manualmente no texto a numeração das páginas;
- (B) inserir o Autotexto – página – no cabeçalho das páginas;
- (C) inserir o Autotexto – página – no rodapé das páginas;
- (D) configurar a impressora para inserir a numeração de página;
- (E) inserir o número das páginas em qualquer ponto do documento através da utilização de campos numerados.

38 - A figura a seguir refere-se à inserção de um objeto em um documento Microsoft Word. A escolha do tipo de objeto "Microsoft Excel Worksheet", como mostrado na figura, tem o efeito de:



- (A) inserir no documento uma planilha Excel como um objeto vinculado, isto é, as informações na planilha são atualizadas se o arquivo de origem for modificado;
- (B) inserir no documento uma planilha Excel como um objeto incorporado, isto é, as informações no arquivo de destino não são alteradas se o arquivo de origem for modificado;
- (C) inserir no documento uma planilha Excel em branco, isto é, sem conteúdo algum nas células e sem vínculo com qualquer arquivo de dados;
- (D) inserir no documento um gráfico vinculado a uma planilha Excel;
- (E) inserir no documento um gráfico sem vínculo com qualquer arquivo de dados.

39 - A opção "Inserir quebra de página" no Microsoft Excel 2000 tem o seguinte efeito na impressão da planilha:

- (A) inserir uma quebra de página horizontal, independente da célula selecionada;
- (B) inserir uma quebra de página vertical, independente da célula selecionada;
- (C) definir a área da planilha que será impressa;
- (D) quebrar uma planilha grande em várias planilhas menores;
- (E) inserir uma quebra de página horizontal e/ou vertical, dependendo da célula selecionada.

40 - A opção "Obter dados externos", no menu "Dados" do Microsoft Excel 2000, permite:

- (A) ordenar a apresentação dos dados em uma planilha (ordenação crescente ou decrescente);
- (B) a exibição, em uma planilha, dos dados existentes em um Banco de Dados;
- (C) a entrada de dados pelo usuário via teclado;
- (D) a importação de dados de outras planilhas Excel;
- (E) obter dados sobre a configuração do computador, tais como quantidade de memória, velocidade do processador, etc.

SOCIOLOGIA

41 - As revoluções burguesas na Europa estão associadas:

- (A) às transformações que levaram à revolução agrícola do século X;
- (B) ao incremento da peste bubônica na Península Ibérica;
- (C) às lutas entre as monarquias da Prússia e da Bretanha;
- (D) ao incremento do comércio na Península Ibérica;
- (E) à racionalização crescente da vida social.

42 - A formação do proletariado inglês dependeu, entre outros fatores:

- (A) dos cercamentos (“enclosures”) dos campos, que expulsou os habitantes locais para as cidades;
- (B) da luta de classes entre a nobreza e a burguesia, que levou à Revolução Gloriosa;
- (C) das transformações da monarquia inglesa a partir do “Bill of Rights”;
- (D) da invenção da máquina a vapor e das corporações de ofício;
- (E) das péssimas condições de vida da classe operária em Londres e Manchester.

43 - Considerando o contexto social e intelectual do surgimento da sociologia, assinale a opção INCORRETA:

- (A) o surgimento da sociologia está associado, entre outros fatores, às transformações sociais pelas quais passaram as sociedades européias entre os séculos XVIII e XIX;
- (B) o termo “sociologia” foi cunhado por Augusto Comte, filósofo francês, que reuniu um radical latino a um sufixo grego;
- (C) a sociologia nos seus primórdios esteve diretamente ligada ao surgimento das universidades na península itálica e na Alemanha;
- (D) Montesquieu, Saint-Simon e Tocqueville são autores fundamentais para o desenvolvimento das preocupações centrais do início da sociologia na França;
- (E) a filosofia idealista alemã, a economia política inglesa e o socialismo francês são consideradas as principais influências na obra de Marx.

44 - Durkheim procurou definir o objeto da sociologia com o conceito de “fato social”. A sua característica central é:

- (A) a consciência social é constituída pela soma das consciências individuais;
- (B) a consciência coletiva só é homogênea na solidariedade orgânica;
- (C) o fato social é internalizado psicologicamente pelos grupos sociais intermediários;
- (D) o fato social define-se pela exterioridade, generalidade, coercitividade e anterioridade às consciências individuais;
- (E) o fato social deve ser tratado como se fosse uma coisa, cujo conhecimento só pode ser alcançado se abstraído da morfologia social.

45 - O crime e o suicídio são fatos sociais para Durkheim. Ele os considera:

- (A) patológicos, mas gerais a todas as sociedades;
- (B) normais quando ocorrem segundo um padrão que corresponde ao da média das sociedades do mesmo grau de desenvolvimento;
- (C) normais quando só ocorrem em situações de anomia social, desde que as taxas não ultrapassem o valor máximo atingido por uma sociedade semelhante;
- (D) patológicos visto que todas as sociedades produzem fatos sociais normais e patológicos e esses fatos são, por definição, patológicos;
- (E) normais ou patológicos, dependendo do grau de desenvolvimento da consciência coletiva em sociedades do mesmo grau de desenvolvimento e da maior ou menor ofensa que representem para a consciência coletiva.

46 - O que Weber designou por “espírito do capitalismo” encontra-se relacionado:

- (A) ao desenvolvimento do capitalismo financeiro pelos judeus na Europa Central;
- (B) ao surgimento da “ânsia de lucro” com a revolução comercial do século XVI e sua afinidade com a reforma protestante;
- (C) à crença calvinista na predestinação da salvação da alma;
- (D) à reforma luterana que defendeu a salvação pela graça;
- (E) à transformação do ethos de racionalização do lucro, como contra-argumento às teses marxistas e durkheimianas.

47 - Os três tipos puros de dominação legítima para Max Weber são:

- (A) ação racional visando a fins, ação racional visando a valores e ação tradicional;
- (B) patrimonialismo, sultanismo e feudalismo;
- (C) carismático, tradicional e afetivo;
- (D) tradicional, carismático e racional-legal;
- (E) feudalismo, capitalismo e socialismo.

48 - A passagem abaixo que melhor exprime o pensamento de Max Weber acerca da “ética da responsabilidade” e/ou da “ética da convicção” é:

- (A) as duas éticas são contrastantes e complementares, e são representadas nas duas conferências, pela política e pela ciência;
- (B) na ética da responsabilidade, o político busca meios dignos para fins consideráveis; este político pode ter convicções, seguir a ética dos fins últimos, se souber considerar os meios de forma ideológica clara;
- (C) em “A Política como Vocação”, Weber expõe três defeitos fundamentais do político: paixão, senso de responsabilidade e senso de proporções;
- (D) a “ética da responsabilidade” pode ser resumida assim como disse Maquiavel: os fins justificam os meios;
- (E) a ética da responsabilidade está ligada à ética da convicção e à ética protestante.

49 - Para Marx, a mercadoria é:

- (A) uma relação social;
- (B) um bem econômico;
- (C) um valor de uso escasso;
- (D) a forma embrionária do modo de produção;
- (E) o equivalente universal no modo de produção capitalista.

50 - “Uma casa pode ser grande ou pequena. Enquanto as casas adjacentes forem pequenas como ela, ela satisfará todos os requisitos exigidos socialmente para uma residência. Entretanto, se se eleva ao lado da pequena casa um palácio, ela se reduzirá ao nível de uma choupana”. Essa frase de Marx antecipa um dos principais conceitos sociológicos, o conceito de:

- (A) desigualdade social;
- (B) alienação;
- (C) privação relativa;
- (D) cultura da pobreza;
- (E) subcultura.

51 - Usando o argumento histórico da oposição de classes, opressores e oprimidos, o “Manifesto Comunista”, de 1848, caracteriza-se por:

- (A) criticar a burguesia e os senhores feudais, ainda que considerando estes menos ameaçadores à sociedade moderna que aqueles;
- (B) realizar uma crítica da modernidade burguesa, apresentando soluções e caminhos para a sua superação;
- (C) destacar o socialismo e o comunismo crítico-utópico defendido por Saint-Simon, Owen e outros, como exemplo a ser seguido pelo proletariado;
- (D) investir contra a alienação do proletariado, defendendo a criação de falanstérios e cooperativas estatais;
- (E) demonstrar as tensões entre burgueses e proletários e sugerir uma revolução dos oprimidos para que possam controlar o Estado burguês e fazê-lo funcionar a seu favor.

52 - O conceito de ideologia foi proposto pelo francês Destutt de Tracy para designar um novo modo de pensar que fosse científico da mesma forma que os expressos nos conceitos biológicos das ciências naturais. A ideologia como ciência social positiva teria como objetivo o “estudo das idéias”. O conceito de ideologia em Marx:

- (A) aparece da mesma forma que em Destutt de Tracy;
- (B) é um conceito relativo: a ideologia em sentido lato (todo o pensamento é ideológico) e em sentido estrito (como pensamento que ganha eficácia objetiva se articulado politicamente);
- (C) atravessou duas fases, no jovem e no velho Marx. Na primeira, significa alienação; na segunda, como forma necessária de consciência social;
- (D) significa uma doutrina orgânica de revolução social;
- (E) representa o contrário do conceito de economia, significando todo o conjunto de dispositivos que se contrapõem ao princípio do mercado e da propriedade privada.

53 - Uma das teses abaixo NÃO reflete a posição de Karl Marx:

- (A) os filósofos têm apenas interpretado o mundo de maneiras diferentes; a questão, porém é transformá-lo;
- (B) a vida social é essencialmente prática; todos os mistérios que seduzem a teoria para o misticismo encontram a sua solução racional na práxis humana e no compreender dessa práxis;
- (C) a coincidência do mudar das circunstâncias e da atividade humana só pode ser tomada e racionalmente entendida como práxis revolucionária;
- (D) não é a existência social que determina a consciência, mas, ao contrário, é a consciência da práxis humana que determina a existência social;
- (E) o ponto de vista do antigo materialismo é a sociedade civil; o ponto de vista do novo, a sociedade humana, ou a humanidade socializada.

54 - Para Robert K. Merton, diante de uma disfunção estrutural entre metas culturais e normas institucionalizadas, os indivíduos tendem a adotar modos de adaptação individuais. Um desses modos de adaptação é:

- (A) a inovação, quando o indivíduo abandona as normas para atingir as metas por meios eficientes;
- (B) o retraimento, quando o indivíduo desiste das metas e transforma as próprias normas em suas metas;
- (C) o ritualismo burocrático, quando o indivíduo desiste das normas e transforma as metas em normas;
- (D) o conformismo, quando o indivíduo se ajusta à disfunção social, investindo nas metas através de outras normas;
- (E) a rebelião, quando o indivíduo abandona as metas por desejar outras normas.

55 - A abordagem estrutural-funcional em sociologia enfatiza:

- (A) a função das estruturas sociais para a mudança social;
- (B) a interdependência funcional dos subsistemas de ação social;
- (C) a homogeneidade de funções de status cumpridas pelos atores sociais;
- (D) a estruturação das funções sociais a partir da interação face a face;
- (E) a formalização de uma teoria dialética da ordem social.

56 - A alternativa que representa a orientação geral de uma das principais obras de Talcott Parsons, “A Estrutura da Ação Social”, é:

- (A) tentativa de superar e integrar o positivismo e o idealismo numa teoria voluntarista da ação;
- (B) proposta de síntese entre a abordagem weberiana e marxista;
- (C) abordagem teórica a ser adotada na pesquisa das instituições sociais com base na sociologia formal de Simmel;
- (D) incorporação da abordagem cibernética numa proposta de teoria geral dos sistemas que integre a fenomenologia de Shutz;
- (E) produzir uma teoria de “médio alcance”, com base na obra de Merton.

57 - O legado da tradição sociológica enraizada na chamada “Escola de Chicago” contribuiu, entre outras coisas, para:

- (A) o desenvolvimento de novas propostas metodológicas de pesquisa, como o “método funcionalista”;
- (B) o desenvolvimento da sociologia urbana;
- (C) o desenvolvimento da sociologia da religião;
- (D) o desenvolvimento de uma teoria sistemática da economia social;
- (E) o abandono de uma perspectiva puramente ecológica.

58 - A obra representativa da corrente sociológica conhecida como “interacionismo simbólico” é:

- (A) “Outsiders”, de Howard Becker;
- (B) “As consequências da modernidade”, de Anthony Giddens;
- (C) “The Forest of Symbols”, de Victor Turner;
- (D) “A multidão solitária”, de David Riesman;
- (E) “O Poder Simbólico”, de Pierre Bourdieu.

59 - Uma das mais importantes contribuições sociológicas da escola paulista de sociologia é:

- (A) “Desenvolvimento Econômico e Desenvolvimento Político”, de Hélio Jaguaribe;
- (B) “Introdução Crítica à Sociologia Brasileira”, de Guerreiro Ramos;
- (C) “Casa Grande & Senzala”, de Gilberto Freyre;
- (D) “Dependência e Desenvolvimento na América Latina”, de Fernando Henrique Cardoso e Enzo Falleto;
- (E) “Carnavais, malandros e heróis”, de Roberto DaMatta.

60 - Vejamos duas notícias de jornal:

“O Sr. X, um industrial importante que, segundo testemunhas, parecia bastante embriagado quando deixou o restaurante depois de um almoço, bateu com seu carro numa árvore”;

“Os dois automobilistas, que tinham entrado face a face na pista central da estrada de três pistas, fizeram, segundo testemunhas, vários sinais com o farol. O choque frontal não pôde ser evitado”. (Extraído de R. Boudon, Efeitos Perversos e Ordem Social, Rio de Janeiro, Zahar, 1979).

Dois são os esquemas explicativos implícitos nessas notícias:

- (A) no primeiro caso, um modelo causal; no segundo, um modelo de escolha racional;
- (B) no primeiro caso, um modelo de escolha racional; no segundo, um modelo causal;
- (C) no primeiro caso, um modelo causal contra-factual; no segundo, um modelo causal linear que resultou num “jogo da galinha”;
- (D) no primeiro caso, um modelo causal linear; no segundo, um modelo causal contra-factual;
- (E) no primeiro caso, um modelo causal contra-factual; no segundo, um modelo de escolha racional que resultou num “jogo da galinha”.

61 - A corrente do “individualismo metodológico” sustenta que:

- (A) a única unidade de análise dotada de sentido, intenção e escolha são as classes;
- (B) a única unidade de análise dotada de sentido, intenção e escolha são as instituições sociais;
- (C) a única unidade de análise dotada de sentido, intenção e escolha são os indivíduos humanos;
- (D) qualquer análise sociológica deve buscar reduzir o sentido último da ação ao princípio do individualismo ontológico;
- (E) deve-se reduzir toda a análise sociológica ao comportamento individual, em virtude da preeminência do individualismo na sociedade moderna.

62 - Em polêmica com as teses de Gilberto Freyre, um importante sociólogo brasileiro salientou, em obras como “A Integração do Negro na Sociedade de Classes” e “O Negro no Mundo dos Brancos”, que “confundimos tolerância racial com democracia racial. Para que esta última exista, não é suficiente que haja alguma harmonia nas relações sociais de pessoas pertencentes a estoques raciais diferentes ou que pertencem a “raças” distintas. Democracia significa, fundamentalmente, igualdade social, econômica e política” (...) É uma confusão pretender que o negro e o mulato contem com igualdade de oportunidades diante do branco, em termos de renda, de prestígio social e de poder”. Esta citação pertence ao sociólogo:

- (A) Luís Aguiar da Costa Pinto;
- (B) Alberto Guerreiro Ramos;
- (C) Florestan Fernandes;
- (D) Fernando Henrique Cardoso;
- (E) Otávio Ianni.

63 - Observe a tabela abaixo:

Delitos cometidos	% Presos de cor negra	% Presos de cor parda	% Presos de cor branca
Roubo	14	23	20
Tráfico de Drogas	16	28	25

Levando-se em conta que o percentual da população da cidade onde esses presidiários cumprem pena distribui-se em 50% de não-brancos e 50% de brancos, pode-se concluir que:

- (A) a população presidiária não-branca está sobre-representada nesses delitos;
- (B) a população presidiária não-branca está sub-representada nesses delitos;
- (C) há uma correlação negativa entre ser não-branco e cometer delitos como roubo e tráfico de drogas;
- (D) há uma correlação positiva entre ser não-branco e cometer delitos como roubo e tráfico de drogas;
- (E) não há como deduzir desta tabela qualquer conclusão significativa.

64 - Uma pesquisa *ex post facto* é uma pesquisa:

- (A) que só pode ser realizada após o fato em estudo ter se completado;
- (B) de tipo experimental, em que se tem o controle de todas as variáveis incidentes sobre o fato em estudo;
- (C) na qual não é possível manipular variáveis ou designar sujeitos ou condições aleatoriamente;
- (D) realizada exclusivamente em “sistemas fechados”, com base em amostras probabilísticas;
- (E) também chamada de pesquisa *post festum*, isto é, a que exige que as variáveis correlacionáveis não admitam interveniência de novas variáveis.

65 - As transformações recentes no sindicalismo brasileiro estão associados a:

- (A) consolidação em todo o país do contrato coletivo de trabalho e avanço do processo de sindicalização;
- (B) profundas mudanças nas relações de trabalho com a introdução em muitas empresas da reestruturação produtiva e o aparecimento do desemprego estrutural;
- (C) descenso na mobilização operária em função do declínio dos sindicatos de trabalhadores das indústrias automobilistas;
- (D) baixo crescimento econômico do país, o que levou à fragmentação do movimento sindical;
- (E) crescente papel do sindicalismo de servidores públicos em relação ao sindicalismo de base operária.

66 - Os estudos sobre organizações complexas e burocracia no Brasil apontam para:

- (A) a inexistência de uma racionalidade empresarial nos órgãos públicos capaz de torná-los mais eficientes;
- (B) a baixa produtividade das organizações estatais que operam sob o regime autárquico;
- (C) os vícios patrimonialistas e particularistas que dificultam uma maior racionalidade e eficiência do serviço público brasileiro;
- (D) a dificuldade de empreender uma reforma do Estado em virtude do corporativismo dos executivos das empresas estatais;
- (E) o uso particularista e/ou clientelista de funções públicas nas empresas estatais ou de economia mista.

67 - Eles propuseram a reforma agrária “como condição para eliminar das eleições os vícios que as caracterizavam”. Para eles, “a existência do latifúndio está intimamente ligada ao “voto de cabresto”, ao coronelismo e é a principal razão do atraso político do Brasil”. No texto anterior, “eles” refere-se:

- (A) aos signatários do Manifesto Liberal, de 1945;
- (B) aos “tenentes” nos anos 20;
- (C) aos membros do Partido Republicano Paulista em seu manifesto de 1958;
- (D) aos comunistas que participaram da Conferência da Mantiqueira, em 1918;
- (E) aos militares que comandaram o golpe militar de 1964.

68 - No novo sindicalismo brasileiro e nos estudos a seu respeito na sociologia brasileira, as “comissões de fábrica” ganham uma importância acentuada porque:

- (A) a fábrica como espaço de poder será a base de uma nova perspectiva de análise tanto do ponto de vista das pesquisas como dos próprios atores sociais;
- (B) o espaço da fábrica, que sempre foi considerado importante no âmbito da estrutura sindical tradicional, ganha centralidade a partir das greves do ABC paulista no final dos anos 70;
- (C) essas comissões significaram uma retomada da experiência anarco-sindicalista que caracterizou o início do movimento sindical brasileiro durante a República Velha;
- (D) as relações sociais de produção passaram a constituir o foco principal da política sindical baseada na idéia do sindicato único;
- (E) essas comissões, assentadas numa política de assistência social, fizeram crescer o movimento sindical pela base e de forma inovadora.

69 - Na tradição sociológica, são considerados como os principais processos sociais:

- (A) acumulação, competição, conflito e inércia;
- (B) cooperação, competição, acomodação, assimilação e conflito;
- (C) cooperação, competição, interpretação, assimilação e conflito;
- (D) cooperação, conflito e divisão social do trabalho;
- (E) solidariedade, reciprocidade, troca e divisão social do trabalho.

70 - A classe operária, típica do setor industrial, no capitalismo tardio está:

- (A) crescendo;
- (B) mantendo-se estável;
- (C) diminuindo;
- (D) ruralizando-se;
- (E) tornando-se burguesa.