

ENGENHEIRO DE PRODUÇÃO

INSTRUÇÕES GERAIS

- Você recebeu do fiscal:
 - Um *caderno de questões* contendo 70 (setenta) questões objetivas de múltipla escolha e 03 (três) questões discursivas;
 - Um *cartão de respostas* personalizado para a Prova Objetiva;
 - Um *caderno de respostas* personalizado para a Prova Discursiva.
- É responsabilidade do candidato certificar-se de que o nome e código do perfil profissional informado nesta capa de prova corresponde ao nome e código do perfil profissional informado em seu *cartão de respostas*.**
- Ao ser autorizado o início da prova, verifique, no *caderno de questões* se a numeração das questões e a paginação estão corretas.
- Você dispõe de 5 (cinco) horas para fazer a Prova Objetiva e a Prova Discursiva. Faça-as com tranquilidade, mas **controle o seu tempo**. Este **tempo** inclui a marcação do *cartão de respostas* e o desenvolvimento das respostas da Prova Discursiva.
- Não** será permitido ao candidato copiar seus assinalamentos feitos no *cartão de respostas* ou no *caderno de respostas*.
- Após o início da prova, será efetuada a coleta da impressão digital de cada candidato (Edital 01/2007 – Item 9.9 alínea a).
- Somente após decorrida uma hora do início das provas, o candidato poderá entregar o seu *caderno de questões* e o seu *cartão de respostas* e seu *caderno de respostas* e retirar-se da sala de prova (Edital 01/2007 – Item 9.9 alínea c).
- Somente será permitido levar o seu *caderno de questões* faltando 20 (vinte) minutos para o término do horário estabelecido para o fim da prova, desde que permaneça em sala até este momento (Edital 01/2007 – Item 9.9 alínea d).
- Após o término de sua prova, entregue obrigatoriamente ao fiscal o *cartão de respostas* da Prova Objetiva devidamente **assinado** e o *caderno de respostas* devidamente desidentificado.
- Os 3 (três) últimos candidatos de cada sala só poderão ser liberados juntos.
- Se você precisar de algum esclarecimento, solicite a presença do **responsável pelo local**.

INSTRUÇÕES - PROVA OBJETIVA

- Verifique se os seus dados estão corretos no *cartão de respostas*. Solicite ao fiscal para efetuar as correções na Ata de Aplicação de Prova.
- Leia atentamente cada questão e assinale no *cartão de respostas* a alternativa que mais adequadamente a responde.
- O *cartão de respostas* **NÃO** pode ser dobrado, amassado, rasurado, manchado ou conter qualquer registro fora dos locais destinados às respostas.
- A maneira correta de assinalar a alternativa no *cartão de respostas* é cobrindo, fortemente, com caneta esferográfica azul ou preta, o espaço a ela correspondente, conforme o exemplo a seguir:



INSTRUÇÕES - PROVA DISCURSIVA

- Verifique se os seus dados estão corretos no *caderno de respostas*. Solicite ao fiscal para efetuar as correções na Ata de Aplicação de Prova.
- Efetue a desidentificação do *caderno de respostas* destacando a parte onde estão contidos os seus dados.
- Somente será objeto de correção da Prova Discursiva o que estiver contido na **área reservada para a resposta**.
- O *caderno de respostas* **NÃO** pode ser dobrado, amassado, manchado, rasgado ou conter qualquer forma de **identificação do candidato**.
- Use somente** caneta esferográfica azul ou preta.

CRONOGRAMA PREVISTO

ATIVIDADE	DATA	LOCAL
Divulgação do gabarito - Prova Objetiva (PO)	24/09/2007	www.nce.ufrj.br/concursos
Interposição de recursos contra o gabarito (RG) da PO	25 e 26/09/2007	www.nce.ufrj.br/concursos Fax: (21) 2598-3300
Divulgação do resultado do julgamento dos recursos contra os RG da PO e o resultado final das PO	10/10/2007	www.nce.ufrj.br/concursos

Demais atividades consultar Manual do Candidato ou pelo endereço eletrônico www.nce.ufrj.br/concursos

LÍNGUA PORTUGUESA

TEXTO – COM QUE CORPO EU VOU?

Maria Rita Kehl, *Folha de São Paulo*, 30/06/2002

O cuidado de si volta-se para a produção da aparência, segundo a crença já muito difundida de que a qualidade do invólucro muscular, a textura da pele e a cor dos cabelos revelam o grau de sucesso de seus “proprietários”. Numa praia carioca, escreve Stéphan Malysse, as pessoas parecem “cobertas por um sobrecorpo, como uma vestimenta muscular usada sob a pele fina e esticada...”

São corpos em permanente produtividade, que trabalham a forma física ao mesmo tempo em que exibem os resultados entre os passantes. São corpos-mensagem, que falam pelos sujeitos. O rapaz “sarado”, a loira siliconada, a perna musculosa ostentam seus corpos como se fossem aqueles cartazes que os homens sanduíches carregam nas ruas do centro da cidade. “Compra-se ouro”. “Vendem-se cartões telefônicos”. “Belo espécime humano em exposição”.

A cultura do corpo não é a cultura da saúde, como quer parecer... É a produção de um sistema fechado, tóxico, claustrofóbico. Nesse caldo de cultura insalubre, desenvolvem-se os sistemas sociais da drogadição (incluindo o abuso de hormônios e anabolizantes), da violência e da depressão. Sinais claros de que a vida, fechada diante do espelho, fica perigosamente vazia e sem sentido.

01 – Pode-se dizer sobre o título dado ao texto que:

- (A) representa um protesto contra a cultura inútil do corpo;
- (B) numa alusão intertextual, faz a correspondência entre corpo e roupa;
- (C) indica uma posição moderna de ultravalorização do corpo;
- (D) mostra a futilidade de parte da sociedade moderna;
- (E) demonstra que o corpo passa a valer mais do que as qualidades morais.

02 – O texto, em muitas passagens, “coisifica” o ser humano, inclusive pela linguagem empregada. A palavra ou expressão do primeiro parágrafo que NÃO colabora para essa “coisificação” humana é:

- (A) aparência;
- (B) invólucro muscular;
- (C) seus “proprietários”;
- (D) sobrecorpo;
- (E) vestimenta muscular.

03 – A alternativa em que a expressão sublinhada NÃO foi substituída de forma adequada por um termo equivalente é:

- (A) a textura da pele = dérmica;
- (B) cor dos cabelos = capilar;
- (C) caldo de cultura = culto;
- (D) centro da cidade = urbano;
- (E) a cultura do corpo = corporal.

04 – A alternativa em que os termos ligados pela conjunção E são termos equivalentes semanticamente é:

- (A) “a textura da pele e a cor dos cabelos”;
- (B) “sob a pele fina e esticada”;
- (C) “abuso de hormônios e anabolizantes”;
- (D) “da violência e da depressão”;
- (E) fica perigosamente vazia e sem sentido”.

05 – Muitos termos do texto aparecem entre aspas; assinale a correspondência correta entre emprego das aspas e a justificativa do seu emprego, segundo informações de gramáticas de língua portuguesa:

- (A) as aspas abrem e fecham citações: “sarados”;
- (B) as aspas indicam que as palavras estão tomadas materialmente, sem função na frase: “proprietários”;
- (C) as aspas marcam palavras de outro texto, transferidas para o texto presente: “Compra-se ouro”;
- (D) as aspas assinalam a presença de uma palavra fora de seu sentido habitual: “Belo espécime humano em exposição”;
- (E) as aspas mostram um termo de linguagem coloquial: “Vendem-se cartões telefônicos”.

06 – “as pessoas parecem cobertas por um sobrecorpo, como uma vestimenta muscular usada sob a pele fina e esticada...”; o que se destaca como característica principal das pessoas citadas nesse segmento do texto é:

- (A) personalidade exibicionista;
- (B) beleza física;
- (C) preocupação com a saúde;
- (D) temperamento detalhista;
- (E) elegância discreta.

07 – “Compra-se ouro” / “Vendem-se cartões telefônicos”; nesses dois cartazes, o autor do texto mostra cuidado com a norma culta da língua. O cartaz abaixo em que esse mesmo cuidado NÃO se verifica é:

- (A) Alugam-se quartos para rapazes solteiros;
- (B) Precisam-se de ajudantes para serviços domésticos;
- (C) Contratam-se serventes de pedreiros;
- (D) Consertam-se roupas;
- (E) Emprestam-se livros para estudantes pobres.

08 – A loira siliconada, citada no texto, serve de exemplo de:

- (A) corpos em permanente produtividade;
- (B) cultura da saúde;
- (C) sintoma social da drogadição;
- (D) violência e depressão;
- (E) despreocupação com a aparência.

09 – Vocábulo que NÃO são acentuados em razão da mesma regra ortográfica são:

- (A) aparência / proprietários;
- (B) já / é;
- (C) invólucro / física;
- (D) sanduíches / tóxico;
- (E) telefônicos / claustrofóbicos.

10 – O texto lido apresenta um conjunto de posicionamentos; o item que mostra um posicionamento que NÃO corresponde a uma opinião do autor é:

- (A) a cultura do corpo é algo diferente da cultura da saúde;
- (B) o corpo humano deve ter alguém como recheio;
- (C) a cultura excessiva do corpo fecha o sujeito em si mesmo;
- (D) a dedicação exclusiva ao corpo é parte de um caldo cultural nocivo;
- (E) os corpos sarados escondem seus verdadeiros “proprietários”.

11 – O vocábulo do último parágrafo do texto que tem seu significado corretamente indicado é:

- (A) tóxico = depressivo;
- (B) claustrofóbico = psicopatológico;
- (C) insalubre = saudável;
- (D) sintomas = conseqüências;
- (E) drogadição = sedução.

12 – O texto deve ser predominantemente classificado como:

- (A) um alerta contra as drogas;
- (B) uma crítica à supervalorização da aparência;
- (C) um protesto contra exercícios físicos;
- (D) um elogio aos cuidados com a saúde;
- (E) uma informação sobre fatos desconhecidos e perigosos.

13 – Os argumentos apresentados pelo autor do texto são predominantemente:

- (A) depoimentos de autoridades no assunto tratado;
- (B) exemplos retirados de experiência profissional;
- (C) pesquisas realizadas na área do combate às drogas;
- (D) opiniões de caráter pessoal;
- (E) de base estatística.

14 – Nos itens abaixo há uma junção de substantivo + adjetivo; o item em que o adjetivo mostra uma opinião do autor do texto é:

- (A) invólucro muscular;
- (B) praia carioca;
- (C) pele fina;
- (D) loira siliconada;
- (E) sistema tóxico.

15 – “desenvolvem-se os sintomas sociais da drogadição”; a forma verbal desse segmento do texto pode ser substituída adequadamente por:

- (A) serão desenvolvidos;
- (B) sejam desenvolvidos;
- (C) são desenvolvidos;
- (D) eram desenvolvidos;
- (E) foram desenvolvidos.

LÍNGUA INGLESA

READ TEXT I AND ANSWER QUESTIONS 16 TO 20:

TEXT I

Africa's Oil

The world is looking to West Africa for its next big energy bet. But oil can be a curse as much as a blessing. This time, which will it be?

(TIME, June 11, 2007)

16 – This text is about oil that Africa may:

- (A) import;
- (B) burn;
- (C) have;
- (D) control;
- (E) donate.

17 – The final sentence introduces a:

- (A) certainty;
- (B) solution;
- (C) warning;
- (D) surprise;
- (E) doubt.

18 – **next** in “its next big energy bet” indicates:

- (A) space;
- (B) time;
- (C) size;
- (D) length;
- (E) weight.

19 – The underlined word in “oil can be a curse” implies:

- (A) permission;
- (B) prohibition;
- (C) consent;
- (D) certainty;
- (E) possibility.

20 – **as much as** in “a curse as much as a blessing” signals a:

- (A) contrast;
- (B) conclusion;
- (C) condition;
- (D) comparison;
- (E) consequence.

READ TEXT II AND ANSWER QUESTIONS 21 TO 30:

TEXT II

RECYCLE CITY: The Road to Curitiba
By ARTHUR LUBOW

On Saturday mornings, children gather to paint and draw in the main downtown shopping street of Curitiba, in southern Brazil. More than just a charming tradition, the child's play commemorates a key victory in a hard-fought, ongoing war.

⁵ Back in 1972, the new mayor of the city, an architect and urban planner named Jaime Lerner, ordered a lightning transformation of six blocks of the street into a pedestrian zone. The change was recommended in a master plan for the city that was approved six years earlier, but fierce objections ¹⁰ from the downtown merchants blocked its implementation. Lerner instructed his secretary of public works to institute the change quickly and asked how long it would take. "He said he needed four months," Lerner recalled recently. "I said, 'Forty-eight hours.' He said, 'You're crazy.' I said, 'Yes, I'm crazy, but do it in 48 hours.' "

(from [http:// www.nytimes.com](http://www.nytimes.com) on July 19th, 2007)

21 – The plan described was to create a:

- (A) parking lot;
- (B) traffic-free area;
- (C) shopping mall;
- (D) protected playground;
- (E) bus terminal.

22 – The text implies that the project, when started, was implemented:

- (A) rapidly;
- (B) slowly;
- (C) cautiously;
- (D) gradually;
- (E) carefully.

23 – The celebration mentioned occurs:

- (A) on weekends;
- (B) on Mondays;
- (C) in the afternoon;
- (D) once a month;
- (E) in 48 hours.

24 – The text refers to a project created:

- (A) one year before;
- (B) last weekend;
- (C) on a Thursday night;
- (D) years ago;
- (E) three days earlier.

25 – The city merchants were:

- (A) hostile;
- (B) supportive;
- (C) happy;
- (D) pleased;
- (E) indifferent.

26 – The war mentioned (1.4) was:

- (A) deadly;
- (B) short;
- (C) difficult;
- (D) glorious;
- (E) light.

27 – The underlined word in “children gather to paint and draw” (1.1) can be replaced by:

- (A) try;
- (B) prepare;
- (C) meet;
- (D) dress;
- (E) study.

28 – **main** in “the main downtown shopping street” (1.2) means:

- (A) messy;
- (B) narrow;
- (C) peripheral;
- (D) principal;
- (E) side.

29 – “a key victory” (1.4) means that the victory is:

- (A) irrelevant;
- (B) important;
- (C) irresponsible;
- (D) interesting;
- (E) illegal.

30 – When we say that a war is “ongoing” (1.4), we mean it is:

- (A) atypical;
- (B) unique;
- (C) intermittent;
- (D) conventional;
- (E) uninterrupted.

ENGENHEIRO DE PRODUÇÃO

31 – São objetivos do programa seis sigma, EXCETO:

- (A) reduzir o número de defeitos;
- (B) satisfazer o cliente;
- (C) aumentar o tempo de preparação das máquinas;
- (D) melhorar a qualidade;
- (E) aumentar a lucratividade.

32 – Existem 5 abordagens principais para a definição de qualidade. A esse respeito, analise os itens abaixo:

- I - baseada no produto;
- II - transcendental;
- III - baseada no usuário;
- IV - baseada na reciclagem;
- V - baseada na produção;
- VI - baseada na demanda física;
- VII - baseada no valor.

A alternativa que contém as cinco abordagens da qualidade é:

- (A) I, II, III, IV e V;
- (B) I, II, III, V e VI;
- (C) I, II, III, V e VII;
- (D) I, II, IV, V e VI;
- (E) II, III, IV, V e VII.

33 – O modelo locacional de August Lösch parte do pressuposto de que:

- (A) as distâncias dos insumos devem ser minimizadas em detrimento das distâncias dos mercados consumidores;
- (B) os custos de transportes devem ser balizados pelos custos tributários;
- (C) os custos se distribuirão uniformemente para o mercado, uma vez escolhido o centro de gravidade;
- (D) o custo dos insumos é minimizado pela compensação da demanda;
- (E) o maior lucro possível deve ser a meta e não o menor custo possível.

34 – Em relação à análise de custos, é correto afirmar que:

- (A) os custos médios são minimizados quando os custos marginais estão no seu ponto mais baixo;
- (B) o custo fixo médio é uma constante para cada nível de produção, já que os custos fixos nunca se alteram;
- (C) a curva de custo marginal passa no ponto de mínimo do custo médio total;
- (D) o custo médio subirá sempre que o custo marginal também subir;
- (E) uma empresa minimiza custos quando gasta a mesma quantia em cada insumo.

35 – Quando o custo marginal está abaixo do custo médio, o custo marginal:

- (A) está aumentando o custo médio;
- (B) não afeta o custo médio;
- (C) está aumentando o custo fixo médio;
- (D) não altera o custo fixo médio;
- (E) está puxando o custo médio para baixo.

36 – São objetivos do Planejamento urbano e regional, EXCETO:

- (A) aumento do valor agregado industrial;
- (B) elevação do nível de emprego, sacrificando, porém, a distribuição de renda;
- (C) utilização dos recursos locais;
- (D) criação de uma estrutura industrial diversificada e com capacidade de crescimento auto-sustentado;
- (E) competitividade e aumento das exportações.

37 – Num mercado em que se verifica a concorrência perfeita, a curva de demanda da empresa será:

- (A) constante e paralela ao eixo dos preços;
- (B) nula;
- (C) nula para o maior nível de produção;
- (D) constante e paralela ao eixo das quantidades;
- (E) sempre maior que a curva de custo médio.

38 – Dentro do conceito métodos de resolução de problemas, uma das técnicas mais utilizadas é:

- (A) análise gráfica;
- (B) custeio ABC;
- (C) análise de Pareto;
- (D) determinação do custo marginal de equilíbrio;
- (E) escolha das variáveis simultâneas.

39 – A demanda pelo consumo de cerveja no nordeste é perfeitamente elástica em relação ao preço. De posse dessa informação, a Fábrica de Bebidas Primeiro Gole traçou a seguinte estratégia de *marketing*:

- (A) concorrer no nicho de cervejas importadas;
- (B) estimular a venda cruzada de cerveja e amendoim torrado;
- (C) procurar manter os preços comparáveis à região sudeste;
- (D) colocar o preço de seu produto um pouco abaixo da concorrência, para ganhar mercado;
- (E) cortar drasticamente os gastos com *marketing*.

40 – Relacione os conceitos abaixo às suas definições:

- I - bens de capital;
- II - taxa de retorno sobre o capital;
- III - taxa de juros (% ao ano);
- IV - taxa de juros real (% ao ano);
- V - aluguéis.

- () rendimento sobre os fundos;
- () rendimento sobre os fundos descontada a inflação;
- () bens duráveis usados para a produção de outros bens;
- () receitas anuais líquidas sobre o capital divididas pelo valor (em unidades monetárias) do capital;
- () retorno sobre os bens de capital (em unidades monetárias) anuais líquidos.

A alternativa que representa a correta associação dos conceitos é:

- (A) III, IV, I, II e V;
- (B) III, IV, II, I e V;
- (C) III, V, II, I e IV;
- (D) III, V, II, IV e I;
- (E) IV, III, V, II e I.

41 – No Sistema de Contas Nacionais, o investimento consiste em acréscimos no número de edificações, equipamentos, software e estoques durante o ano. Existem duas formas de apurar o investimento: investimento bruto (IB) e investimento líquido (IL). Essas duas contas distinguem-se, pois:

- (A) o IL resulta do IB descontada a depreciação;
- (B) o IL não considera os gastos com a construção de edificações;
- (C) o IB considera todos os bens de capital produzidos no ano anterior;
- (D) o IL considera os seguros para os bens de capital;
- (E) o IB desconsidera a influência da taxa de câmbio.

42 – São características específicas da Gestão da Qualidade Total, EXCETO:

- (A) foco no cliente;
- (B) melhoria contínua;
- (C) qualidade na origem;
- (D) foco no produto;
- (E) *empowerment*.

43 – A necessidade de padronização da qualidade impulsionou o desenvolvimento de outros padrões. Em 1996, a *International Standards Organization* criou normas para a avaliação de responsabilidade ambiental da empresa. Essas normas, denominadas ISO 14000, focam 3 áreas, a saber:

- (A) normas de sistemas de gerenciamento, normas de operação e normas de melhoria contínua;
- (B) normas de sistemas de gerenciamento, normas de melhoria contínua e normas de sistemas ambientais;
- (C) normas de melhoria contínua, normas de salvamento e normas de operação;
- (D) normas de sistemas de gerenciamento, normas de operação e normas de sistemas ambientais;
- (E) normas de salvamento, normas de sistemas ambientais e normas de operação.

44 – A curva característica de operação (CCO) indica:

- (A) a probabilidade de não haver erros amostrais;
- (B) o percentual mínimo de aceitação dos erros amostrais;
- (C) a probabilidade de aceitação de um lote dadas as diversas proporções de defeitos num lote;
- (D) a probabilidade de aceitação de um lote, consideradas as perdas mínimas de produção;
- (E) o percentual máximo de aceitação de erros amostrais.

45 – A partir da CCO, sabe-se que quanto maior for a qualidade de um lote maior será a probabilidade de o lote ser aceito. Considerando-se que alguns lotes são aceitos, é útil calcular a Qualidade Média Resultante (QMR).

Examine as seguintes afirmativas sobre a QMR:

- I - é diretamente proporcional à fração de itens defeituosos do lote;
- II - é inversamente proporcional ao tamanho da amostra;
- III - é diretamente proporcional a diferença entre o tamanho do lote e tamanho da amostra;
- IV - é diretamente proporcional ao tamanho da amostra elevada ao quadrado.

São verdadeiras somente as afirmativas:

- (A) I e II;
- (B) I e IV;
- (C) II e IV;
- (D) III e IV;
- (E) I, II e III.

46 – Uma medida de risco muito usada no mercado financeiro é o Valor em Risco, também conhecido por VaR (*Value at Risk*). Essa medida representa:

- (A) a menor perda financeira possível para uma carteira de ativos em certo intervalo de tempo;
- (B) o maior retorno permitido pela Comissão de Valores Mobiliários (CVM);
- (C) a maior perda financeira de uma carteira de ativos que um investidor admite incorrer em um período de tempo considerado;
- (D) a maior oscilação do dólar, comparado ao real, para certo período;
- (E) a oscilação do índice IBOVESPA para uma carteira de títulos públicos, em certo período de tempo.

47 – Suponha um fluxo de caixa no tempo constituído somente do investimento inicial (I) na data zero e o valor residual do bem (L), ao final da vida útil do ativo medida em anos (n). São fornecidos o fator de valor presente de uma série ordinária postecipada ($FVPA_{i,n}$), o valor da anuidade uniforme (PMT) e o valor dos juros ao ano (i). O valor equivalente da anuidade ordinária desse fluxo de caixa, caso o mesmo fosse anualizado uniformemente, é:

- (A) $PMT = (P - L)_n - L.i$
- (B) $PMT = \frac{(P - L)}{FVPA_{i,n}} + P.L.i$
- (C) $PMT = \frac{(P + L)^n}{FVPA_{i,n}} + L.i$
- (D) $PMT = \frac{(P - L)}{FVPA_{i,n}} + L.i$
- (E) $PMT = \frac{(P + L)^n}{FVPA_{i,n}} + P.L.i$

48 – As assertivas abaixo referem-se à decisão de implementar um dos projetos de investimento, de carteira formada por alternativas mutuamente exclusivas:

- I - Para comparar projetos diferentes, não é relevante considerar sua vida útil.
- II - Não se pode usar o método do Valor Anual Equivalente Uniforme (VAEU) para efetuar as comparações.
- III - Os métodos do valor Presente Líquido (VPL) e o método do VAEU conduzem a diferentes decisões.
- IV - Para comparar dois projetos distintos, utiliza-se o fluxo de caixa incremental.

É/São correta(s) somente a(s) afirmativa(s):

- (A) III;
- (B) IV;
- (C) II e III;
- (D) II e IV;
- (E) I, II e IV.

49 – Um indivíduo trabalhou durante 40 anos, contribuindo com R\$ 1.000,00 mensais para o seu plano de Previdência Privada. Caso essa pessoa, com a devida anuidade do seu Plano, decidisse receber os seus direitos em uma única parcela imediatamente após o fim dos 40 anos, sua indenização (Ind) seria de:

- (A) $Ind = 1000 \times \frac{[(1 + i)^{40} - 1]}{i}$
- (B) $Ind = 1000 \times \frac{(1 + i)^{40} - 1}{i \times (1 + i)^{40}}$
- (C) $Ind = \frac{(1000)^{40}}{40} \times \frac{[(1 + i)^{40} - 1]}{i \times (1 + i)^{40}}$
- (D) $Ind = (1000)^{40} \times \frac{[(1 + i)^{40} - 1]}{i \times (1 + i)^{40}}$
- (E) $Ind = \frac{1000}{40} \times \frac{[(1 + i)^{40} - 1]}{i}$

50 – Suponha a seguinte loteria: um indivíduo é convidado a jogar um dado honesto. Caso saia um número par, o jogador receberá R\$ 100,00. Caso contrário o jogador perderá R\$ 20,00. Se o jogador aceitasse R\$ 40,00 para não participar da loteria, sua atitude em relação ao risco seria de:

- (A) aversão ao risco;
- (B) aversão ao risco para probabilidades maiores que 50%;
- (C) propensão ao risco;
- (D) propensão ao risco para os dois primeiros lançamentos;
- (E) indiferença ao risco.

51 – Nos estudos de projetos, para os casos em que a demanda é exponencial e crescente, pode-se dizer que:

- (A) é difícil dimensionar a escala de produção;
- (B) não se procura minimizar os custos de capital;
- (C) o tamanho da planta é irrelevante e a evolução tecnológica é muito rápida;
- (D) a política fiscal e tributária não deve ser levada em conta no dimensionamento da planta;
- (E) a planta é de grande porte e a evolução tecnológica é lenta.

52 – O método usado para se estimar a média de uma população depende de ser o desvio padrão da população conhecido ou desconhecido. Supondo-se que o desvio padrão populacional seja conhecido (σ_x), o número de elementos da amostra n , a média amostral \bar{x} e z seja a variável padronizada pela distribuição normal, o intervalo de confiança da média amostral será:

- (A) $\bar{x} \pm z \cdot \sigma_x$
- (B) $\bar{x} \pm z \cdot \frac{\sigma_x}{\sqrt{n}}$
- (C) $\bar{x} \pm z^2 \cdot \sigma_x$
- (D) $\bar{x} \pm z \cdot \frac{\sigma_x}{n}$
- (E) $\bar{x} \pm z \cdot n \cdot \sigma_x$

53 – O nível de significância de um teste populacional é a probabilidade:

- (A) de que o parâmetro populacional seja nulo;
- (B) de uma hipótese nula ser rejeitada, quando é verdadeira;
- (C) de uma hipótese nula ser rejeitada, quando é falsa;
- (D) de que o parâmetro populacional escolhido seja inferior à probabilidade correspondente à hipótese 1 (H_1);
- (E) de que o parâmetro populacional escolhido seja superior à probabilidade correspondente à hipótese 1 (H_1).

54 – A flexibilidade da capacidade é a habilidade de entregar o que o cliente quer, em um prazo relativamente curto. Essa flexibilidade é obtida a partir dos seguintes requisitos, EXCETO:

- (A) plantas flexíveis;
- (B) processos flexíveis;
- (C) trabalhadores flexíveis;
- (D) uso de mão-de-obra interna;
- (E) uso de subcontratação e compartilhamento da capacidade externa.

55 – A taxa nominal de juros de um banco comercial é de 10% ao ano. Para uma inflação de 5% ao ano, a taxa de juros real ao ano será de:

- (A) 5%;
- (B) 2%;
- (C) 4,76%;
- (D) 6,23%;
- (E) 2,54%.

56 – Entre os papéis abaixo, representa o instrumento financeiro de menor risco de inadimplência:

- (A) ação da IBM;
- (B) ação da Petrobrás;
- (C) títulos municipais dos EUA;
- (D) títulos de longo prazo do Tesouro dos EUA;
- (E) títulos de curto prazo do Tesouro dos EUA.

57 – Considere a seguinte classificação de atividades de certos projetos públicos:

1. atividades-fim;
2. atividades de apoio;
3. atividades administrativas.

A obtenção de economias de escala nas atividades-fim depende fundamentalmente da:

- (A) minimização dos custos dos insumos e de transportes;
- (B) adoção de distâncias cada vez menores das fontes de insumos;
- (C) diminuição das distâncias dos centros geométricos de cada submercado;
- (D) possibilidade de se adotarem tecnologias mais avançadas para maiores tamanhos de projeto;
- (E) correta mensuração das elasticidades-preço de cada submercado.

58 – A taxa nominal ou efetiva de juros (retorno) de um ativo é o resultado da taxa real de juros acrescida do prêmio:

- (A) por inflação e do prêmio de risco do ativo;
- (B) por inadimplência e do prêmio de risco do ativo;
- (C) por inflação e do prêmio de risco cambial;
- (D) de mora e do prêmio de risco do ativo;
- (E) por inflação e pela taxa da CDI.

59 – Os fatores básicos que influem na localização de uma planta industrial são, EXCETO:

- (A) localização dos insumos;
- (B) facilidades de transporte;
- (C) estrutura de custeio dos fornecedores;
- (D) estrutura tributária;
- (E) distância e dimensão do mercado.

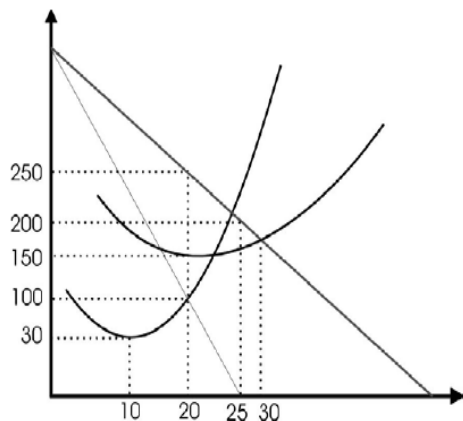
60 – Para uma empresa, a função de produção permite conhecer:

- (A) o quanto custará produzir qualquer quantidade determinada;
- (B) o nível de produção e lucro máximo;
- (C) as diversas combinações de fatores que devem ser usadas a fim de produzir com o máximo de eficiência qualquer quantidade, isto é, com o menor custo monetário;
- (D) as diversas combinações de fatores que podem ser usadas para produzir qualquer quantidade determinada;
- (E) o fluxo dos insumos e as restrições de capital.

61 – As propriedades de um sistema de curvas de indiferença que sempre se verificam são, EXCETO:

- (A) apresentar curvas descendentes;
- (B) apresentar curvas que nunca se interceptam;
- (C) apresentar curvas convexas em relação à origem;
- (D) pressupor a ordenação da utilidade;
- (E) pressupor a mensuração da utilidade.

62 – Analise o gráfico abaixo:



Nessas condições, o custo total e o lucro total, para a situação de maximização de lucro, serão respectivamente de:

- (A) 3000 e 2000;
- (B) 3000 e 4000;
- (C) 4000 e 5000;
- (D) 6000 e 2000;
- (E) 6000 e 4000.

63 – Em um estudo do tamanho de uma planta industrial, NÃO é um fator que se deva considerar:

- (A) inviabilidade do mercado;
- (B) inviabilidade tecnológica;
- (C) inviabilidade consensual;
- (D) políticas tributárias;
- (E) inviabilidade locacional.

64 – Analise as afirmativas relacionadas ao conceito de Projeto de Trabalho:

- I - Define a forma como as pessoas agem em seu trabalho.
- II - Posiciona as pessoas em relação às suas expectativas e ao que lhes é requerido.
- III - Influencia as percepções das pessoas de como elas contribuem para a organização.
- IV - Apesar de sua importância, não se constitui no aspecto central de qualquer processo de transformação.

São corretas somente as afirmativas:

- (A) I e II;
- (B) II e III;
- (C) III e IV;
- (D) I, II e III;
- (E) I, II e IV.

65 – Analise as questões na seqüência:

- I - Onde alocar?
- II - Que tarefas?
- III - Em que seqüência?
- IV - Quem mais?
- V - Como fazer a interface com as instalações?

As questões acima referem-se aos elementos do Projeto de Trabalho. Outra pergunta relacionada aos elementos de um Projeto de Trabalho é:

- (A) Com que recursos financeiros?
- (B) Quais as quantidades serão exportadas?
- (C) Com que autonomia?
- (D) Qual a porcentagem de recursos que terá que ser exportada?
- (E) Qual é o comportamento dos funcionários em suas férias?

66 – Na seqüência foram apresentadas de forma não cronológica as diferentes abordagens que, ao longo do tempo, influenciaram o conceito de Projeto de Trabalho:

- I - abordagem comportamental;
- II - administração científica;
- III - divisão de trabalho;
- IV - *empowerment*;
- V - ergonomia.

A correta cronologia das abordagens do Projeto de Trabalho é:

- (A) II, III, IV, I e V;
- (B) II, IV, III, V e I;
- (C) III, II, V, I e IV;
- (D) III, II, V, IV e I;
- (E) IV, III, V, I e II.

67 – Abaixo seguem algumas afirmativas relacionadas ao conceito de Bancos de Dados Interfaceados:

- I - O sistema ajusta-se bem ao conceito de computação distribuída.
- II - É adequado para a manutenção.
- III - Tem acesso rápido aos dados locais.
- IV - É fácil coordenar o interfaceamento.

É/São correta(s) somente a(s) afirmativa(s):

- (A) III;
- (B) I, II e III;
- (C) II e III;
- (D) II, III e IV;
- (E) III e IV.

68 – Em relação à diferença entre bancos de dados interfaceados e bancos de dados distribuídos, é correto afirmar que:

- (A) no caso do banco de dados distribuído, o acesso ao banco de dados mestre (centralizado) é restringido, e bancos de dados locais não podem acessar diretamente um ao outro;
- (B) no caso do banco de dados distribuído, o acesso ao banco de dados mestre (centralizado) é restringido, e bancos de dados locais podem acessar diretamente um ao outro;
- (C) no caso do banco de dados distribuído, o acesso ao banco de dados mestre (centralizado) é facilitado, e bancos de dados locais não podem acessar diretamente um ao outro;
- (D) no caso do banco de dados distribuído, o acesso ao banco de dados mestre (centralizado) é facilitado, e bancos de dados locais podem acessar diretamente um ao outro;
- (E) não existem diferenças significativas quanto ao acesso de dados do banco de dados mestre.

69 – Em relação à Ergonomia, analise as afirmativas a seguir:

- I - Preocupa-se primeiramente com os aspectos fisiológicos do trabalho.
- II - Preocupa-se em como a pessoa se confronta com as condições ambientais de sua área de trabalho imediata.
- III - Examina a adequação das pessoas ao trabalho, procurando que as mesmas estabeleçam laços de continuidade externa.

É/São verdadeira(s) somente:

- (A) I;
- (B) I e II;
- (C) II e III;
- (D) I e III;
- (E) I, II e III.

70 – A abordagem comportamental do Projeto de Trabalho procura, EXCETO:

- (A) que as pessoas se sintam pessoalmente responsáveis por uma porção identificável e significativa do trabalho;
- (B) proporcionar um conjunto de tarefas intrinsecamente motivadoras e que valham à pena;
- (C) evitar que haja retroalimentação sobre eficácia de desempenho;
- (D) focar, primeiramente, no fator motivacional, para atingir o desempenho esperado;
- (E) que o Projeto de Trabalho não esteja pautado somente pelo conceito de divisão de trabalho.

DISCURSIVA

Questão 1 – Suponha que a economia mundial esteja dividida em dois blocos comerciais, A e B, que podem adotar duas políticas comerciais: liberalização (L) e protecionismo (P). Para cada uma dessas políticas, conhece-se a matriz de pagamentos que segue na seqüência, onde estão representados os rendimentos de cada um dos blocos:

		Bloco B	
		L	P
A	L	A = 6000 B = 12000	A = 3800 B = 13000
	P	A = 7000 B = 9500	A = 4000 B = 10000

Identifique o equilíbrio cooperativo e o equilíbrio de Nash. Justifique sua resposta.

Máximo para resposta: 30 linhas

Questão 2 – A taxa interna de retorno (TIR) é um dos métodos para analisar a viabilidade econômica de projetos. Aponte as vantagens e desvantagens desse método. No caso de termos taxas internas de retorno múltiplas, o que deve ser feito?

Máximo para resposta: 30 linhas

Questão 3 – Quais são os custos da qualidade?

Máximo para resposta: 30 linhas



Núcleo de Computação Eletrônica
Universidade Federal do Rio de Janeiro

Prédio do CCMN - Bloco C
Cidade Universitária - Ilha do Fundão - RJ
Central de Atendimento - (21) 2598-3333
Internet: <http://www.nce.ufrj.br>