



Escola de Administração
Fazendária



CONCURSO PÚBLICO
Ministério Público da
União - MPU
2004

Analista

Área: Pericial - Especialidade:

Economia

INSTRUÇÕES

Nome: _____ Nº Inscrição: _____

- 1 - Escreva seu nome e número de inscrição, de forma legível, nos locais indicados.
- 2 - O CARTÃO DE RESPOSTAS tem, **obrigatoriamente**, de ser assinado. Esse CARTÃO DE RESPOSTAS não será substituído, portanto não o rasure nem o amasse.
- 3 - Transcreva a frase abaixo para o local indicado no seu CARTÃO DE RESPOSTAS, em letra manuscrita *curativa*, para posterior exame grafológico, se necessário:

"O insucesso é apenas uma oportunidade para recomeçar com mais inteligência".
- 4 - **DURAÇÃO DA PROVA: 5 horas**, incluído o tempo para preenchimento do CARTÃO DE RESPOSTAS.
- 5 - Neste caderno, há **80 questões** de múltipla escolha, com cinco opções: **a, b, c, d e e**.
- 6 - No CARTÃO DE RESPOSTAS, as questões estão representadas por seus respectivos números. Preencha, **FORTEMENTE**, com caneta esferográfica (tinta azul ou preta), **toda a área correspondente à opção de sua escolha**, sem ultrapassar as bordas. Ex. **(A) ● (C) (D) (E)**
- 7 - Será anulada a questão cuja resposta contiver emenda ou rasura, ou para a qual for assinalada mais de uma opção. Evite deixar questão sem resposta.
- 8 - Ao receber a ordem do Fiscal de Sala, confira este CADERNO com muita atenção, pois nenhuma reclamação sobre o total de questões e/ou falhas na impressão será aceita depois de iniciada a prova.
- 9 - Durante a prova, **não** será admitida qualquer espécie de consulta ou comunicação entre os candidatos, tampouco será permitido o uso de qualquer tipo de equipamento (calculadora, tel. celular etc.).
- 10 - Por motivo de segurança, somente durante os **trinta minutos que antecedem o término da prova**, poderão ser copiados os seus assinalamentos feitos no CARTÃO DE RESPOSTAS, conforme subitem 6.11 do edital.
- 11 - Entregue este CADERNO DE PROVA, juntamente com o CARTÃO DE RESPOSTAS, ao Fiscal de Sala, quando de sua saída, que **não** poderá ocorrer antes de decorrida uma hora do início da prova; a **não**-observância dessa exigência acarretará a sua exclusão do concurso.

Boa Prova!

LÍNGUA PORTUGUESA

Leia os itens seguintes, que formam um texto, para responder às questões 01 e 02.

01- Marque o item que expressa o tema central desse texto.

- a) Se a data da Abolição marcará no Brasil o fim do predomínio agrário, o quadro político instituído no ano seguinte quer responder à conveniência de uma forma adequada à nova composição social.
- b) Existe um elo secreto estabelecendo entre esses dois acontecimentos e numerosos outros uma revolução lenta, mas segura e concertada, a única que, rigorosamente, temos experimentado em toda a nossa vida nacional.
- c) Processa-se, é certo, sem o grande alarde de algumas convulsões de superfície, que os historiadores exageraram freqüentemente em seu zelo, minucioso e fácil, de compendiar as transformações exteriores da existência dos povos.
- d) Perto dessa revolução, a maioria de nossas agitações do período republicano, como as suas similares das nações da América espanhola, parecem desvios na trajetória da vida política legal do Estado comparáveis a essas antigas “revoluções palacianas”,
- e) tão familiares aos conhecedores da história européia.

(Sérgio Buarque de Holanda)

02- Marque **V** diante das asserções corretas e **F** diante das falsas e depois escolha a seqüência certa.

- () Em: “Se a data da Abolição marcará no Brasil o fim do predomínio agrário ...”, (*1.1 e 2 da opção a da questão 01*) empregando-se no presente a forma verbal, altera-se o sentido do enunciado.
 - () Em “... estabelecendo entre esses dois acontecimentos e numerosos outros uma revolução lenta...” (*1.1, 2 e 3 da opção b da questão 01*), o autor poderia ter usado uma oração adjetiva desenvolvida mantendo o mesmo sentido.
 - () Em “...temos experimentado em toda a nossa vida nacional...” (*1.4 e 5 da opção b da questão 01*), pode-se dispensar o artigo sem prejuízo da ortodoxia gramatical.
 - () Em “Processa-se, é certo, sem o grande alarde de algumas convulsões de superfície...” (*1.1 e 2 da opção c da questão 01*), o sujeito implícito é “elo secreto”.
 - () Em “comparáveis a essas antigas revoluções palacianas” (*1.4 e 5 da opção d da questão 01*), o termo sublinhado opõe-se conceitualmente, no texto, a “revolução lenta, mas segura e concertada” (*1.2 e 3 da opção b da questão 01*).
- a) V, F, F, V, V
 - b) F, V, V, F, V
 - c) F, V, F, F, V
 - d) F, V, V, F, F
 - e) F, F, V, V, F

03- Entre as diferentes versões do mesmo texto, escolha a que representa a melhor opção estilística.

- a) Os portugueses foram pioneiros da conquista do trópico para a civilização e eles tiveram, nessa proeza, sua maior missão histórica. E sem embargo de tudo quanto se possa alegar contra sua obra, forçoso é reconhecer que eles foram não somente os portadores efetivos como os portadores naturais dessa missão. Nenhum outro povo do Velho Mundo achou-se tão bem armado para se aventurar à exploração regular e intensa das terras próximas da linha equinocial, onde os homens depressa degeneram, segundo o conceito generalizado na era quinhentista.
- b) Foram os portugueses os pioneiros da conquista do trópico para a civilização, tendo nessa proeza sua maior missão histórica. Não obstante tudo quanto se possa alegar contra sua obra, forçoso é reconhecer que eles foram não somente os portadores efetivos como os portadores naturais dessa missão. Nenhum outro povo do Velho Mundo achou-se tão bem armado para se aventurar à exploração regular e intensa das terras próximas da linha equinocial, onde os homens depressa degeneram, segundo o conceito generalizado na era quinhentista.
- c) Os portugueses é que foram os pioneiros da conquista do trópico para a civilização, e eles tiveram nessa proeza sua maior missão histórica. Independentemente de tudo quanto se possa alegar contra sua obra, nós temos forçosamente de reconhecer que eles foram não somente os portadores efetivos como os portadores naturais dessa missão. Nenhum outro povo do Velho Mundo achou-se tão bem armado para se aventurar na exploração regular e intensa das terras próximas da linha equinocial, onde os homens depressa degeneram, segundo o conceito generalizado na era quinhentista.
- d) Pioneiros da conquista do trópico para a civilização, tiveram os portugueses, nessa proeza, sua maior missão histórica. E, sem embargo de tudo quanto se possa alegar contra sua obra, forçoso é reconhecer que foram não somente os portadores efetivos como os portadores naturais dessa missão. Nenhum outro povo do Velho Mundo achou-se tão bem armado para se aventurar à exploração regular e intensa das terras próximas à linha equinocial, onde os homens depressa degeneram, segundo o conceito generalizado na era quinhentista.
- e) Os portugueses, que foram pioneiros da conquista do trópico para a civilização, tiveram, nessa proeza, a maior missão histórica deles. Sem embargo de tudo quanto possamos alegar contra sua obra, forçosamente nós temos de reconhecer que eles foram não somente os portadores efetivos como os portadores naturais dessa missão. Nenhum outro povo do Velho Mundo achou-se tão bem armado para se aventurar à exploração regular e intensa das terras próximas à linha equinocial, onde os homens depressa degeneram, segundo o conceito generalizado na era quinhentista.

04- Entre as diferentes versões do mesmo texto, escolha a que representa a melhor opção estilística.

- a) Não foi, por conseguinte, uma civilização tipicamente agrícola o que instauraram os portugueses no Brasil com a lavoura açucareira. Não o foi, em primeiro lugar, porque a tanto não conduzia o gênio aventureiro que os trouxe à América; em seguida, por causa da escassez de trabalhadores rurais, e finalmente pela circunstância de a atividade agrícola não ocupar, então, em Portugal, posição de primeira grandeza.
- b) Não foi, conseqüentemente, uma civilização tipicamente agrícola o que instauraram os portugueses no Brasil com a lavoura açucareira. Não o foi, em primeiro lugar, porque a tanto não conduzia o gênio aventureiro que os trouxe à América; em seguida, devido à escassez de trabalhadores rurais, e finalmente pela circunstância de a atividade agrícola não ocupar, então, em Portugal, posição de primeira grandeza.
- c) A civilização que os portugueses instauraram no Brasil com a lavoura açucareira não foi, por conseguinte, uma civilização tipicamente agrícola. Não o foi, em primeiro lugar, porque a tanto não conduzia o gênio aventureiro que trouxe os portugueses à América; em seguida, por causa da escassez de trabalhadores rurais, e finalmente pela circunstância de a atividade agrícola não ocupar, então, em Portugal, posição de primeira grandeza.
- d) Não foi, por conseguinte, uma civilização tipicamente agrícola aquela que os portugueses instauraram no Brasil com a lavoura açucareira. Não o foi, em primeiro lugar, porque a tanto não conduzia o gênio aventureiro que trouxe os portugueses à América; em seguida, por causa da escassez de trabalhadores rurais, e finalmente pela circunstância de a atividade agrícola não ocupar, então, em Portugal, posição de primeira grandeza.
- e) Não foi, portanto, uma civilização tipicamente agrícola o que instauraram os portugueses no Brasil com a lavoura açucareira. Não o foi, primeiramente, porque a tanto não conduzia o gênio aventureiro que os trouxe à América; por outro lado, por causa da escassez de trabalhadores rurais, e finalmente pela circunstância de não ocupar a atividade agrícola, então, em Portugal, posição de primeira grandeza.

05- Assinale a opção cuja afirmação vai ao encontro do que defende Arthur Caplan no texto abaixo.

Autores têm escrito sobre os riscos que as máquinas das biotecnologias na medicina supostamente trariam à natureza humana, pela modificação de sua base biológica (com clonagem, certas técnicas de reprodução assistida, modulação do comportamento por remédios e genética).

Arthur Caplan diz que essas alegações não são muito convincentes. Afirma, com propriedade: "A própria natureza humana tem mudado drasticamente em reação à tecnologia". E mais: "Tampouco há razão para glorificar uma fase particular da evolução da natureza humana e declará-la sacrossanta."

(Adaptado de Marcelo Leite).

- a) Deve-se lutar para preservar a natureza humana, que, conforme comprovações científicas, é una e imutável.
 - b) É necessário chamar a atenção para todos os riscos do avanço da ciência, mesmo para os não imediatamente identificáveis e mensuráveis, para evitar que ocorram mudanças na natureza humana e que ela se deteriore.
 - c) A mensuração dos riscos da pesquisa científica pode ser falaciosa caso sejam desprezadas as mudanças já ocorridas na base biológica da natureza humana.
 - d) É consensual a idéia de que a base biológica da humanidade deve ser mantida e, para que não seja desvirtuada, deve-se respeitar a relação entre fato – determinações biológicas – e norma – dogmas a que se deve obedecer.
 - e) A pesquisa biomédica é muito perigosa para ser levada adiante e, portanto, cabe ao Estado, por meio de legislação, proibir os estudos da genética.
- 06- A _____ intelectual de Nabuco provém de suas _____ e é por isso que nele _____, mais do que o artista, o pensador político. É uma tradição espiritual que ele conserva e eleva a um grau superior, ainda que a _____ vocação política se alie _____ sensibilidade artística.

(Baseado em Graça Aranha)

a)	qualidade	raízes	acentua-se	esta	a
b)	riqueza	raízes	se acentua	esta	à
c)	carreira	influências	marca-se	tal	à
d)	essência	origens	se acentua	essa	a
e)	vivência	raízes	acentua-se	essa	à

07- Marque a opção correta a respeito de aspectos gramaticais do texto abaixo.

Hoje, há dois tópicos que determinam a atitude tolerante-liberal em relação ao outro: o respeito à diferença, a receptividade a ela, e o temor obsessivo do molestamento – em síntese, o outro não representa problema, desde que sua presença não seja intrusiva, contanto que o outro não seja de fato o outro...

E é isto que vem emergindo com intensidade cada vez maior como o “direito humano” central na sociedade capitalista avançada: o direito de não ser molestado, isto é, de ser mantido a uma distância segura dos outros. Uma estrutura similar faz-se claramente presente na maneira como nos relacionamos com a exploração capitalista: não há nada de errado com tal exploração se ela for contrabalançada com atividades filantrópicas – primeiro, a pessoa acumula seus bilhões, depois, os restitui (em parte) aos necessitados.

(Adaptado de Slavoj Žižek)

- A forma verbal **existe** pode substituir “há” (ℓ.1) sem que haja prejuízo para a correção gramatical.
- O pronome “isto” (ℓ.8) refere-se especificamente ao “direito de não ser molestado” (ℓ.10 e 11).
- A referência do pronome “ela” (ℓ.3) é “atitude tolerante-liberal” (ℓ. 1 e 2).
- Seria correta a inserção da vírgula antes do pronome relativo “que”(ℓ.1), pois ele introduz uma explicação a respeito dos dois tópicos que serão enumerados.
- Sem necessidade de ajustes no período, o conector “se”(ℓ.15) pode corretamente ser substituído pela conjunção **caso**.

08- Leitor, que já tens direito _____ uma cadeira na câmara _____ ; que já estás _____ na fatal casa dos _____ enta, _____ se começa a rolar pelo plano inclinado dos pés-de-galinha nas _____ de lua; leitor benévolo, que és pai e avô de fresca data, _____ alguns minutos de atenção.

(Baseado em França Júnior)

a)	a	vitalícia	abole-tado	donde	conjun-ções	presta-me
b)	a	perpétua	assen-tado	de on-de	fases	prestai-me
c)	à	de honra	assen-tado	das quais	fases	preste-me
d)	a	perpétua	parado	da qual	casas	preste-me
e)	à	vitalícia	esta-cionado	donde	conjun-ções	prestai-me

Nas questões 09 a 12, baseadas em Manuel Bandeira, escolha o segmento do texto que não está isento de erros gramaticais e de ortografia, considerando-se a ortodoxia gramatical.

- As duas grandes sombras de Ouro Preto, aquelas em que pensamos invencivelmente a cada volta de rua, são o Tiradentes e o Aleijadinho.
 - É ainda hoje difícil formar um juízo seguro sobre Joaquim José da Silva Xavier.
 - Alguns de seus companheiros da Inconfidência falaram dele desdenhosamente nos depoimentos da devassa.
 - O Coronel Domingos Vieira chama-lhe “malvado”.
 - Cláudio Manuel da Costa asseverou de que o alferes era homem de tão fraco talento, que nunca serviria para tentar-se com ele um levante.
- A verdade é que Gonzaga, Cláudio Manuel da Costa, Alvarenga eram homens requintados, letrados, a quem a vida corria fácil, ao passo que o alferes sempre lutara pela subsistência.
 - Antes de alistar-se na tropa paga, vivera da profissão que lhe valera o apelido.
 - Não obstante, foi ele talvez o único a demonstrar fé, entusiasmo e coragem na aventura de 89.
 - Descoberta a conspiração, enquanto os outros não procuravam outra coisa se não salvar-se, ele revelou a mais heróica força de ânimo, chamando a si toda a culpa.
 - Com coragem, serenidade e lucidez, até o fim, enfrentou a pena última.
- Antônio Francisco Lisboa, o Aleijadinho, nasceu em 1738 e era filho natural do mestre de obras português, Manuel Francisco Lisboa.
 - Aleijadinho teve vários irmãos paternos. Um deles, o Padre Félix, também trabalhou na talha.
 - Antônio Francisco freqüentou apenas a classe de primeiras letras.
 - Sabe-se que, depois de adulto, a sua principal leitura era a Bíblia, alimento de sua arte, toda ela de inspiração religiosa.
 - Os livros de medicina é provável que os lessem em busca de conhecimento para tratamento e lenitivo de sua medonha enfermidade.
- À antiga Vila do Carmo pode-se ir de trem ou de automóvel.
 - Indo de trem, entra-se na cidade atravessando o Ribeirão do Carmo, mas a estrada de rodagem penetra nela pelo alto de São Pedro, aonde está a igreja do mesmo nome, hoje contígua à residência episcopal.
 - O risco de São Pedro seria, segundo Diogo de Vasconcelos, de Antônio Pereira de Sousa Calheiros.
 - Nada se pôde apurar, contudo, quer quanto à sua autoria, quer quanto à data do início das obras.
 - Uma pia batismal tem gravado o ano de 1743, dado como sendo o do começo das obras.

Nas questões 13 e 14, marque o item em que uma das sentenças não está gramaticalmente correta.

- 13- a) A literatura depende muito de condições subjetivas, raramente satisfaz apenas os sentidos, exige colaboração, embora muitos acreditem que as obras literárias possam brotar de cérebros insulados. / A literatura depende muito de condições subjetivas, raramente satisfaz apenas aos sentidos, exige colaboração, embora muitos acreditem que as obras literárias possam brotar de cérebros insulados.
- b) Um povo não perde os seus mais fortes determinantes se recebe, aceita e pratica a pintura e a música de outra origem, mas dificilmente adotará literatura estranha sem perda de alguns de seus valores. / Um povo não perderá os seus mais fortes determinantes se receber, aceitar e praticar a pintura e a música de outra origem, mas dificilmente adotará literatura estranha sem perda de alguns de seus valores.
- c) No Brasil, a nacionalidade e a literatura formaram um "sistema" interessantíssimo, que a cerca de trezentos anos desenvolve-se. / No Brasil, a nacionalidade e a literatura formaram um "sistema" interessantíssimo, que há cerca de trezentos anos se desenvolve.
- d) Quando surgiu Euclides da Cunha, nossa literatura podia enumerar grandes nomes pertencentes ao "sistema" de que falei há pouco. / Quando surgiu Euclides da Cunha, nossa literatura podia enumerar grandes nomes pertencentes ao "sistema" de que faz pouco falei.
- e) Já tive ocasião de mostrar quanto me parecem precárias três afirmativas de Euclides da Cunha: a questão do cruzamento; a fatalidade da luta das raças e o autoctonismo do homem americano. / Já tive ocasião de mostrar como me parecem precárias três afirmativas de Euclides da Cunha: a questão do cruzamento; a fatalidade da luta das raças e o autoctonismo do homem americano.
- (Baseado em Roquette Pinto)
- 14- a) Do interior das fazendas coloniais nos vem, através das páginas de Antonil, uma impressão de operosidade intensiva. Há ali a vibração e o estrondo de um pequeno mundo humano e febre de labor. / Do interior das fazendas coloniais nos vêm, através das páginas de Antonil, impressões de operosidade intensiva. Há ali a vibração e o estrondo de um pequeno mundo humano e febre de labor.
- b) Dadas as condições especiais daquela sociedade, nesse dilema se transforma outro: ou a desclassificação social, ou a posse de uma grande massa operária. Dadas às condições especiais daquela sociedade, esse dilema se transforma em outro: ou a desclassificação social, ou a posse de uma grande massa operária.
- c) Essa considerável massa trabalhadora é indispensável à manutenção e à prosperidade de um grande engenho. / Indispensável essa considerável massa trabalhadora à manutenção e à prosperidade de um grande engenho.

- d) O sesmeiro seiscentista está colocado entre as pontas de um verdadeiro dilema: tem que escolher entre a vida vegetativa dos decaídos, ou a cultura em grande escala. / O sesmeiro seiscentista está colocado entre as pontas de um verdadeiro dilema: tem de escolher entre a vida vegetativa dos decaídos, ou a cultura em grande escala.
- e) Das roças ao picadeiro, dos picadeiros às moendas, das moendas às tachas, das tachas às formas, das formas aos terreiros de secagem, dos terreiros às tulhas, e às caixas, e às tropas, e aos armazéns da costa, o trabalho dos engenhos, na fabricação do açúcar, se complica, se desdobra, se multiplica em mil ações, que exigem, para a sua perfeita execução, uma massa operária considerável. / Das roças ao picadeiro, dos picadeiros às moendas, das moendas às tachas, das tachas às formas, das formas aos terreiros de secagem, dos terreiros às tulhas, e às caixas, e às tropas, e aos armazéns da costa, o trabalho dos engenhos, na fabricação do açúcar complica-se, desdobra-se, multiplica-se em mil ações, que exigem, para a sua perfeita execução, uma massa operária considerável.

(Baseado em Oliveira Viana)

Nas questões 15 e 16, marque o item que contém erro gramatical ou de ortografia.

- 15- Desde o momento em que(A) os portugueses puseram o pé (e a boca) na Terra Brasilis, eles depararam(B) com mais de 300 línguas indígenas. O idioma português travou uma luta de resistência e assimilação por três séculos, enfrentando culturas, dialetos africanos e muitas línguas. A evangelização(C) de índios e negros, a política de imposição da língua portuguesa adotada pela Coroa e o marquês de Pombal em 1770 e a integração ao mercado exportador são fatores decisivos para se entender(D) essa grande mistura que formou, e forma, a nossa língua, um dos elementos da unidade nacional que só conseguiu se impor as vésperas(E) da Independência, no século XIX.

(Baseado em Luiz Carlos Villalta)

- a) A
b) B
c) C
d) D
e) E

16- Gonçalves Dias nasceu em 1823, no Maranhão, filho de João Manuel Gonçalves, comerciante português, e de Vicência Ferreira, índia mestiça(A). Em 1838, embarcou para Portugal, onde(B) se matriculou no curso de Direito, em Coimbra. Suas primeiras produções literárias se iniciam(C) por volta de 1840, entre elas a sua mais conhecida poesia, a Canção do exílio (1843). Em 1851, em uma de suas viagens etnográficas(D) para o Norte, passa pelo Maranhão com a intenção de se casar com o grande amor de sua vida, Ana Amélia, uma jovem de 14 anos. O pedido foi recusado pela mãe da moça, por causa da origem mestiça e bastarda do poeta. O romance entre o dois serviu de inspiração para Aluísio Azevedo – O mulato. Após essa decepção amorosa, faz um casamento de conveniência. Somavam-se(E) a essas frustrações um forte sentimento de inferioridade de origem.

(Baseado em Beatriz de Moraes Vieira)

- a) A
- b) B
- c) C
- d) D
- e) E

17- Os trechos seguintes constituem um texto, mas estão desordenados. Ordene-os de forma a comporem um texto coeso e coerente e, a seguir, assinale a opção correta.

- () É uma proposta que envolve medidas práticas, como a alteração dos horários da administração pública, dos serviços públicos e das escolas; a diminuição ou a remodelagem dos tempos de trabalho, flexibilizados nas empresas; mudanças nos espaços de trabalho.
- () Essas não seriam senão medidas paliativas, remédios administrativos, para facilitar a difícil conciliação entre vida privada e vida profissional, não fosse a reengenharia do tempo uma aposta em que está em jogo o reconhecimento da diversidade de homens e mulheres, de sua incontornável igualdade de direitos e de aspiração à liberdade e à felicidade.
- () A reengenharia do tempo é uma tentativa de repensar o cotidiano de homens e mulheres, com vistas a aumentar sua qualidade de vida e seu produto de felicidade bruto.
- () É, portanto, a reengenharia do tempo um exercício cujo objetivo último é reabrir a discussão sobre o sentido da vida, relembrar a importância dos atos gratuitos, dos laços de afeto e solidariedade.

(Adaptado de Rosiska Darcy de Oliveira)

- a) 3 – 1 – 2 – 4
- b) 2 – 1 – 4 – 3
- c) 4 – 3 – 1 – 2
- d) 2 – 3 – 1 – 4
- e) 4 – 3 – 2 – 1

18- Com relação aos aspectos gramaticais e textuais do trecho abaixo, assinale a opção correta.

A tragédia de Édipo é o primeiro testemunho que temos das práticas jurídicas gregas. Como todo mundo sabe, trata-se de uma história em que pessoas – um soberano, um povo –, ignorando uma certa verdade, conseguem, por uma série de técnicas, descobrir uma verdade que coloca em questão a própria soberania do soberano. A tragédia de Édipo é um procedimento de pesquisa da verdade que obedece exatamente às práticas judiciárias gregas daquela época.

(Adaptado de Michel Foucault)

- a) Seria mantida a correção gramatical, mas haveria mudança do sentido original do texto, caso as palavras “certa” (ℓ.4) e “própria”(ℓ.7) estivessem pospostas ao substantivo a que estão relacionadas.
- b) O segmento “trata-se de uma história em que pessoas” (ℓ.3 e 4) estaria igualmente correto se assim estivesse escrito: **trata-se a história de pessoas que.**
- c) A oração “Como todo mundo sabe” (ℓ.2 e 3) poderia ser substituída, sem que se alterasse o sentido do texto, por **Já que é sabido.**
- d) Mantendo-se a correção gramatical, no trecho “conseguem, por uma série de técnicas,” (ℓ.5), o verbo poderia estar flexionado no pretérito, dado que expressa um fato passado, e no singular, em concordância com a expressão nominal “um povo” (ℓ.4).
- e) Seria mantida a correção do período (ℓ.7 a 10) caso a última oração estivesse assim expressa na voz passiva: **que são obedecidas exatamente as práticas judiciárias gregas daquela época.**

Nas questões 19 e 20, baseadas em Machado de Assis, assinale o item em que uma das sentenças não foi pontuada corretamente.

- 19- a) Longa foi a agonia, longa e cruel, de uma crueldade minuciosa, fria, repisada, que me encheu de dor e estupefação. / Longa foi a agonia, longa e cruel, de uma crueldade minuciosa e fria, repisada, que me encheu de dor e estupefação.
- b) Conhecia a morte de oitiva; quando muito, tinha-a visto já petrificada no rosto de algum cadáver, que acompanhei ao cemitério. / Conhecia a morte de oitiva, quando muito; tinha-a visto já petrificada no rosto de algum cadáver, que acompanhei ao cemitério.
- c) Talvez espante ao leitor, a franqueza com que lhe exponho e realço a minha mediocridade; advirta que a franqueza é a primeira virtude de um defunto. / Talvez espante ao leitor a franqueza com que lhe exponho e realço a minha mediocridade; advirta que a franqueza é a primeira virtude de um defunto.
- d) Fiquei prostrado. E contudo era eu, nesse tempo, um fiel compêndio de trivialidade e presunção. / Fiquei prostrado. E, contudo, era eu, nesse tempo, um fiel compêndio de trivialidade e presunção.

- e) Às vezes caçava, outras dormia, outras lia, lia muito, outras enfim não fazia nada. / Às vezes caçava; outras dormia, outras lia, lia muito, outras, enfim, não fazia nada.
- 20- a) – Fizeste bem, Cubas; andaste perfeitamente. / Fizeste bem, Cubas. Andaste perfeitamente.
- b) Este ar não é só puro. É balsâmico; é uma transpiração dos eternos jardins. / Este ar não é só puro. É balsâmico, é uma transpiração dos eternos jardins.
- c) Vi, claramente vista, a meia dobra da véspera, redonda, brilhante, multiplicando-se por si mesma por dez. / Vi, claramente vista, a meia dobra da véspera, redonda, brilhante, multiplicando-se, por si mesma, por dez.
- d) Assim eu, Brás Cubas, descobri uma lei sublime, a lei da equivalência das janelas, e estabeleci que o modo de compensar uma janela fechada, é abrir outra. / Assim eu, Brás Cubas, descobri uma lei sublime, a lei da equivalência das janelas, e estabeleci que o modo de compensar uma janela fechada é abrir outra.
- e) E eu espriava todo o meu ser na contemplação daquele ato, revia-me nele, achava-me bom, talvez, grande. / E eu espriava todo o meu ser na contemplação daquele ato, revia-me nele, achava-me bom, talvez grande.

LEGISLAÇÃO APLICADA AO MPU

- 21- A respeito da terminologia dos cargos do Ministério Público, à luz da organização administrativa do Ministério Público da União e da Constituição Federal, assinale a opção correta.
- a) Procurador do Estado é membro do Ministério Público Estadual.
- b) Procurador de Justiça é membro da primeira instância do Ministério Público do Distrito Federal e Territórios.
- c) Procurador da República é membro do Ministério Público Federal.
- d) Procurador do Trabalho é membro da terceira instância do Ministério Público do Trabalho.
- e) Procurador-Geral do Estado é o chefe do Ministério Público Estadual.

22- À luz da Lei Complementar nº 75/93, julgue os itens abaixo a respeito do perfil constitucional do Ministério Público da União (MPU).

- I. O MPU é instituição permanente.
- II. O MPU defende os interesses individuais disponíveis.
- III. Incumbe ao MPU medidas paleativas para a garantia do respeito à ordem jurídica.
- IV. O MPU exerce o controle interno da atividade de polícia judiciária.

O número de itens corretos é:

- a) zero.
- b) um.
- c) dois.
- d) três.
- e) quatro.

23- À luz da autonomia constitucional do Ministério Público e da legislação infraconstitucional, analise as assertivas abaixo.

- I. Há três modalidades de autonomies para o Ministério Público: funcional, administrativa e financeira.
- II. Todos os ramos do Ministério Público gozam da autonomia funcional, administrativa e financeira, inclusive o Ministério Público junto aos Tribunais de Contas.
- III. A capacidade de gerir e aplicar os recursos orçamentários destinados à instituição destaca uma expressão da autonomia financeira do Ministério Público.
- IV. Cabe exclusivamente ao Ministério Público, o projeto de criação de cargos e fixação de subsídios.

São assertivas corretas

- a) I e III.
- b) I e IV.
- c) II e III.
- d) III e IV.
- e) II e IV.

24- Com relação às disposições estatutárias especiais da carreira dos membros do Ministério Público da União, assinale a opção correta.

- a) Os cargos das classes iniciais serão providos por nomeação, em caráter vitalício, mediante concurso público genérico para todos os ramos.
- b) A vitaliciedade somente será alcançada após três anos de efetivo exercício.
- c) É facultada a transferência de membros de um para outro de seus ramos.
- d) O cargo de procurador-geral do trabalho é de provimento vitalício.
- e) Poderão inscrever-se no concurso para membro do Ministério Público da União bacharéis em Direito formados há pelo menos dois anos, de comprovada idoneidade moral.

25- À luz da Constituição Federal e da Lei Orgânica do Ministério Público da União, julgue os itens abaixo a respeito dos princípios institucionais do Ministério Público.

- I. O pedido de arquivamento de inquérito policial pelo procurador-geral da República não pode ser objeto de retratação por novo titular do cargo.
- II. O princípio da independência funcional significa, entre outras considerações, que cada membro e cada órgão do Ministério Público gozam de independência para exercer suas funções em face dos outros membros e órgãos da mesma instituição.
- III. No Ministério Público, existe hierarquia funcional entre a chefia do Ministério Público e seus membros, devendo os pareceres e pronunciamentos ministeriais ser aprovados pela chefia da instituição.
- IV. Pelo princípio da unidade, todo e qualquer membro do Ministério Público pode exercer quaisquer das atribuições previstas na legislação constitucional e infraconstitucional.

São assertivas incorretas

- a) I e III.
 - b) I e IV.
 - c) II e III.
 - d) III e IV.
 - e) II e IV.
- 26- Assinale a opção correta entre as assertivas abaixo relacionadas à chefia do Ministério Público da União à luz da CF e da Lei nº 75/93.
- a) O procurador-geral da República é escolhido por meio de lista triplíce, elaborada pela classe.
 - b) O procurador-geral da República deve ser, necessariamente, um membro do Ministério Público Federal.
 - c) O procurador-geral da República não pode delegar nenhuma de suas atribuições.
 - d) O procurador-geral da República pode prover e desprover os cargos das carreiras do Ministério Público Estadual com a anuência do procurador-geral de Justiça daquele estado-membro.
 - e) O procurador-geral da República tem mandato de 2 anos, sem limite para o número de reconduções.
- 27- A respeito da competência do Ministério Público Federal, assinale a assertiva incorreta.
- a) Interpor recurso extraordinário das decisões da Justiça dos Estados nas representações de inconstitucionalidade.
 - b) Exercer o controle externo da atividade da polícia do Distrito Federal.
 - c) Atuar nas causas de competência do Superior Tribunal de Justiça.
 - d) Atuar nas causas de competência do Supremo Tribunal Federal.
 - e) Atuar nas causas de competência de quaisquer juízes e tribunais para defesa de direitos e interesses dos índios e das populações indígenas.

28- A respeito da escolha e das atribuições do procurador-geral de Justiça, assinale a opção incorreta.

- a) É nomeado pelo governador do Distrito Federal com a anuência do presidente da República.
- b) Podem concorrer ao cargo os membros do Ministério Público do Distrito Federal com mais de cinco anos de exercício nas funções da carreira atendidas outras condições previstas em lei complementar.
- c) Nomeia o corregedor-geral do Ministério Público do Distrito Federal e Territórios.
- d) Determina a abertura de correição, sindicância ou inquérito administrativo.
- e) Coordena as atividades do Ministério Público do Distrito Federal e Territórios.

29- Não participa do Conselho de Assessoramento Superior do Ministério Público da União:

- a) o procurador-geral da República.
- b) o procurador-geral do Trabalho.
- c) o procurador-geral da Justiça Militar.
- d) o corregedor do Ministério Público Federal.
- e) o vice-procurador geral da República.

30- Com relação ao controle da atividade policial exercido pelo Ministério Público da União e aos poderes jurídicos dados ao MPU para o exercício dessa atividade, assinale a opção incorreta à luz da Lei Complementar nº 75/93.

- a) Pode ter livre ingresso em estabelecimentos policiais ou prisionais.
- b) Promove a ação penal por abuso de poder.
- c) Conhece imediatamente sobre a prisão de qualquer pessoa por autoridade federal, distrital ou estadual.
- d) Requisita a instauração de inquérito policial sobre fato ilícito ocorrido no exercício da atividade policial.
- e) Tem acesso a quaisquer documentos relativos à atividade-fim policial.

31- Não é (são) órgão(s) do Ministério Público Federal

- a) os procuradores da República.
- b) os procuradores Regionais da República.
- c) o Conselho Superior do Ministério Público Federal.
- d) o Colégio de Procuradores da República.
- e) o procurador distrital.

32- Com relação aos afastamentos dos membros do Ministério Público da União, assinale a assertiva correta.

- a) Podem afastar-se até oito dias consecutivos por motivo de casamento.
- b) Podem afastar-se para comparecer a seminários ou congressos só no País.
- c) Podem exercer cargo eletivo não devendo afastarem-se durante a campanha.
- d) Podem ministrar cursos e seminários destinados ao aperfeiçoamento dos membros da instituição e de servidores da Administração Pública em geral.

- e) Podem, independente de autorização do procurador-geral, freqüentar curso de aperfeiçoamento e estudo no exterior.
- 33- À luz da legislação orgânica do Ministério Público da União, não é caso de demissão dos membros do Ministério Público da União
- lesão aos cofres públicos.
 - desrespeito ao princípio do promotor natural.
 - improbidade administrativa.
 - abandono de cargo.
 - aceitação ilegal de cargo ou função pública.
- 34- Fazem jus à pensão por morte do servidor público federal, exceto
- o cônjuge, mesmo que titular de aposentadoria.
 - o filho inválido, enquanto durar a invalidez.
 - o menor sob tutela até 21 anos de idade.
 - a mãe e o pai, ainda que sem a prova da dependência econômica.
 - a pessoa designada maior de 60 anos, ainda que sem vínculo de parentesco, que viva sob a dependência econômica do servidor.
- 35- Sobre as penalidades aplicáveis aos servidores públicos federais por infração disciplinar, é correto afirmar que
- são elencadas em *numerus clausus*.
 - prevêem a imposição de multa.
 - incluem a suspensão de direitos políticos.
 - não guardam relação com a gravidade da falta praticada.
 - dispensam, em certas hipóteses, a garantia da ampla defesa.
- 36- Indique qual das hipóteses abaixo não possibilita a interrupção das férias.
- Calamidade pública.
 - Comoção interna.
 - Convocação para júri.
 - Convocação para serviço militar.
 - Motivo de interesse particular relevante.
- 37- Assinale a assertiva correta a respeito das hipóteses de elegibilidade e de exercício de mandato eletivo por servidor público federal.
- Tratando-se de mandato federal, estadual ou distrital, sempre ficará afastado do cargo.
 - Tratando-se de investidura no cargo de vereador, independente da compatibilidade de horário, perceberá as vantagens de seu cargo, sem prejuízo da remuneração do cargo eletivo.
 - No caso de afastamento do cargo, o servidor cessa de contribuir para a seguridade social no cargo em que se encontrava em exercício.
 - Investido no mandato de prefeito, será afastado do cargo, sendo-lhe facultado optar pela sua remuneração.
 - O servidor público não pode candidatar-se a cargo eletivo.
- 38- A respeito da estabilidade dos servidores públicos e dos membros do Ministério Público da União (MPU) com base na Constituição Federal e legislação correspondente, assinale a opção correta.
- Ambos se tornam estáveis após o decurso do mesmo lapso temporal de exercício.
 - São estáveis os servidores públicos federais após 3 anos de efetivo exercício.
 - A vitaliciedade é um atributo comum aos servidores públicos e aos membros do Ministério Público.
 - Os estáveis não podem ser demitidos.
 - Os membros do MPU são estáveis após três anos de exercício.
- 39- A respeito dos institutos da reintegração, recondução e readaptação, assinale a opção correta.
- A reintegração é o retorno à atividade de servidor aposentado por invalidez, quando, por junta médica oficial, forem declarados insubsistentes os motivos da aposentadoria.
 - Não poderá haver reintegração do servidor que já tiver completado 60 anos de idade.
 - A recondução é o retorno do servidor estável ao cargo anteriormente ocupado.
 - A readaptação será efetuada em cargo de atribuições afins, independente de habilitação e de concurso público.
 - A reintegração não acarreta em nenhuma hipótese a disponibilidade do servidor.
- 40- Nos termos da Lei nº 8.112/90, assinale a assertiva correta a respeito da responsabilidade do servidor.
- O servidor só responde civil e administrativamente pelo exercício irregular de suas atribuições.
 - Tratando-se de dano causado à Administração, responderá o servidor perante a Fazenda Pública em ação regressiva.
 - A obrigação de reparar o dano estende-se aos sucessores e contra eles será executada, até o limite do valor da herança recebida.
 - As sanções civis, penais e administrativas não poderão cumular-se, sendo independentes entre si.
 - A responsabilidade administrativa do servidor será afastada no caso de absolvição criminal por falta de provas.

CONHECIMENTOS ESPECÍFICOS

41- A Curva de Possibilidade de Produção

- a) demonstra os diferentes preços dos fatores de produção, dada a tecnologia utilizada e o mesmo nível de produção.
- b) revela as opções de utilização dos fatores terra e trabalho possíveis para um dado nível de produção.
- c) revela as opções de utilização de diferentes tecnologias para um dado nível de produção.
- d) revela as opções de consumo da sociedade, dado o mesmo nível de utilidade.
- e) revela as opções de produção à sociedade, dados os limites dos recursos terra, trabalho e capital.

42- Não desloca a Curva de Possibilidade de Produção o(a)

- a) realocação dos recursos disponíveis.
- b) avanço tecnológico.
- c) aumento na quantidade de capital.
- d) aumento na força de trabalho.
- e) aumento na produtividade do trabalho.

43- São considerados como remuneração dos fatores de produção trabalho, capital de empréstimo, capital de risco e propriedade física dos bens de capital, respectivamente,

- a) salário, lucros, lucros e lucros.
- b) salário, aluguéis, juros e lucros.
- c) salário, juros, lucros e aluguéis.
- d) salário, juros, juros e juros.
- e) aluguéis, juros, lucros e lucros.

44- Considere a função de produção dada pela expressão a seguir:

$$Y = k.K^\alpha.L^{1-\alpha}$$

onde

Y = produção;
K = capital;
L = trabalho;
k e α constantes e
 $0 < \alpha < 1$.

A produtividade média do capital será dada por

- a) $k.(K/L)^{1-\alpha}$
- b) $k.(L/K)$
- c) $k.(K/L)$
- d) $k.(L/K)^{1-\alpha}$
- e) $k.(L/K)^\alpha$

45- Considere a função de produção dada pela expressão a seguir

$$Y = k.K^\alpha.L^\beta$$

onde

Y = produção;
K = capital;
L = trabalho;
k e α e β constantes.

Essa função é homogênea de grau

- a) α .
- b) $\alpha + \beta$.
- c) β .
- d) $k + \beta$.
- e) $\alpha + k$.

46- Considere a função de produção a seguir

$$Y = Y(K, L)$$

onde

Y = produção;
K = capital;
L = mão-de-obra.

Supor que essa função seja homogênea de grau 1 implica supor que

- a) $Y(\lambda.K, \lambda.L) = \lambda.Y(K, L)$.
- b) $Y(\lambda.K, \lambda.L) = Y(K, L)$.
- c) $Y(\lambda.K, \lambda.L) = (1 + \lambda).Y(K, L)$.
- d) $Y(\lambda.K, \lambda.L) = Y(K, L)/\lambda$.
- e) $Y(\lambda.K, \lambda.L) = \lambda^{0.1}.Y(K, L)$.

47- Considere a situação em que quando aumentamos o emprego de todos os fatores em uma determinada proporção, o produto cresce numa proporção ainda maior. Essa situação refere-se

- a) à existência de deseconomias de escala.
- b) a uma função de produção homogênea de primeiro grau.
- c) à existência de rendimentos crescentes de escala.
- d) a pontos acima da curva de possibilidade de produção.
- e) a uma função de produção com rendimentos constantes de escala.

48- Considerando-se uma curva de demanda linear, é correto afirmar que a elasticidade-preço da demanda

- a) é constante ao longo da curva.
- b) tem valor unitário para todos os pontos da curva.
- c) é igual a zero no ponto médio da curva.
- d) tenderá ao infinito se o preço for igual a zero.
- e) será maior quanto maior for o preço do bem.

49- Considerando-se a relação entre receita marginal e elasticidade-preço da demanda, é correto afirmar que a receita marginal será

- a) maior do que dois quando a elasticidade preço da demanda for igual a um.
- b) positiva quando a demanda for elástica.
- c) igual a 0 quando a elasticidade-preço da demanda for igual a zero.
- d) positiva quando a demanda for inelástica.
- e) igual à elasticidade-preço da demanda quando essa for igual a 1.

50- Considere o valor absoluto das elasticidades. Quanto maior for o número de substitutos de um determinado bem,

- a) mais próximo de zero estará a elasticidade-preço da demanda.
- b) menor tenderá ser a elasticidade-preço da demanda.
- c) menor tenderá ser a elasticidade-renda da demanda.
- d) maior tenderá ser a elasticidade-preço da demanda.
- e) mais próximo de um estará a elasticidade-renda da demanda.

51- Considere o seguinte modelo

$$Q_d = a - b.P; a > 0$$

$$Q_s = -c + d.P; c > 0$$

$$dp/dt = \alpha.(Q_d - Q_s); \alpha > 0$$

onde

Q_d = quantidade demandada;

Q_s = quantidade ofertada;

P = preço do bem;

dp/dt = variação de P dada uma variação em t e

t = tempo.

Pode ser considerado como condição para que o preço tenda para o seu nível de equilíbrio na medida em que o tempo passa

- a) $b + d > 0$.
- b) $b < 0$ e $d < 0$.
- c) $b + d < 0$.
- d) $b + d < -1$.
- e) $b + d \leq 0$.

52- Considere a seguinte equação de demanda para uma determinada firma

$$Q_d = (a/b) - (P/b)$$

onde

Q_d = quantidade demandada;

P = preço do bem;

a e b constantes positivas.

Com base nessas informações, a receita total e receita marginal serão, respectivamente,

- $a \cdot q + b \cdot q^2$ e $a + 2 \cdot b \cdot q$.
- $a \cdot q$ e a .
- $b \cdot q^2$ e $2 \cdot b \cdot q$.
- $-b \cdot q^2$ e $-2 \cdot b \cdot q$.
- $a \cdot q - b \cdot q^2$ e $a - 2 \cdot b \cdot q$.

53- Com relação à demanda para um produtor em um mercado em concorrência perfeita, é correto afirmar que

- o preço irá se reduzir na medida dada pela elasticidade-preço da demanda, se o vendedor elevar a sua produção.
- as decisões do produtor quanto ao seu nível de produção não afetam o preço de mercado.
- o preço irá se reduzir na medida dada pela elasticidade-renda da demanda, se o vendedor elevar a sua produção.
- essa demanda pode ser representada por uma função linear do tipo $Q_d = a - b \cdot P$, onde Q_d = quantidade demanda, P = preço do bem, a e b = constantes positivas.
- a receita marginal é nula, para todos os níveis de preço.

54- A curva de oferta a curto prazo de uma firma em concorrência perfeita é igual à curva de custo marginal para todos os níveis de produção iguais ou maiores do que o nível de produção associado ao

- custo marginal mínimo.
- custo variável marginal mínimo.
- custo variável total mínimo.
- custo variável médio mínimo.
- custo total médio mínimo.

55- Com base no conceito de bem público, é incorreto afirmar que

- bem público é aquele que não apresenta rivalidade em seu consumo.
- a aquisição de um bem público implica geração de externalidades positivas que não são apropriadas pelo seu comprador.
- os bens públicos podem ser providos apenas em mercados competitivos.
- bem público é aquele para o qual o consumo por parte de uma pessoa não reduz a disponibilidade do mesmo para outra pessoa.
- segurança pública pode ser considerada como conceito de bem público.

56- Considere

$$CT = 1 + 2 \cdot q + 3 \cdot q^2$$

$$P = 14$$

onde

CT = custo total;

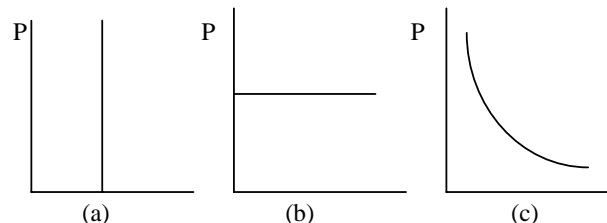
q = quantidade produzida do bem;

P = preço do bem.

A quantidade que maximiza o lucro e o montante desse lucro são, respectivamente,

- 2 e 11.
- 3 e 13.
- 3 e 14.
- 4 e 14.
- 4 e 15.

57- Considere as três curvas de demanda representadas graficamente a seguir.



Com base nessas informações, é correto afirmar que

- a elasticidade-preço da demanda, no caso da função de demanda representada pelo gráfico (a), é igual a um.
- a elasticidade-preço da demanda, no caso da função de demanda representada pelo gráfico (b), é igual a zero.
- o gráfico (c) representa uma demanda por bens de procura infinitamente elástica.
- o gráfico (a) representa uma demanda por bens de procura absolutamente inelástica.
- as elasticidades-preço da demanda relacionadas às funções dos gráficos (a) e (b) são idênticas em valores absolutos.

58- Podem ser considerados como pressupostos básicos de um modelo de mercado em concorrência perfeita, exceto

- a empresa tomar como dados os preços dos fatores de produção.
- a empresa tomar como dados os preços de seus produtos.
- a empresa não conhecer a sua função de produção, o que reduz a possibilidade de manipulação de preço de mercado.
- a empresa ser suficientemente pequena no mercado, o que impede a manipulação de preços no mercado.
- movimentos de entrada e saída de empresas no mercado poderem explicar flutuações de preços.

59- Podem ser considerados como pressupostos básicos de um modelo de monopólio, exceto o fato de

- a) não ser possível o acesso de concorrentes no suprimento do produto.
- b) o monopolista não maximizar o lucro tendo em vista o seu poder de manipulação de preços no mercado.
- c) o monopolista possuir perfeito conhecimento da curva de custos.
- d) o monopolista possuir perfeito conhecimento da curva de procura do mercado.
- e) o monopolista desejar maximizar lucro.

60- Considere os seguintes dados para uma economia fechada e sem governo.

Salários = 400

Lucros = 300

Juros = 200

Aluguéis = 100

Consumo pessoal = 500

Variação de estoques = 100

Depreciação = 50

Com base nessas informações, a formação bruta de capital fixo e a renda nacional bruta são, respectivamente,

- a) 500 e 1050.
- b) 400 e 1000.
- c) 450 e 1000.
- d) 400 e 1050.
- e) 450 e 1050.

61- Considere os seguintes dados para uma economia aberta e sem governo.

Exportação de bens e serviços não-fatores: 500

Importação de bens e serviços não-fatores: 400

Renda enviada ao exterior: 200

Renda recebida do exterior: 100

Variação de estoques: 150

Formação bruta de capital fixo: 700

Depreciação: 50

Com base nessas informações, pode-se afirmar que a poupança externa e a poupança líquida do setor privado será de

- a) 800 e zero.
- b) zero e 800.
- c) zero e 700.
- d) 50 e 700.
- e) 100 e 750.

62- Considere os seguintes dados.

Consumo do governo: 500
Transferências: 300
Subsídios: 100
Impostos diretos: 800
Impostos indiretos: 100
Outras receitas correntes líquidas: 50

Com base nessas informações, a poupança do governo será de

- a) 50.
- b) 100.
- c) - 50.
- d) - 100.
- e) 0.

63- Considere os seguintes dados.

Produto interno bruto a preço de mercado: 1000
Renda líquida enviada ao exterior: 100
Depreciação: 50
Impostos indiretos: 200
Subsídios: 50

Com base nessas informações, a renda nacional líquida a custo de fatores é igual a

- a) 800.
- b) 750.
- c) 700.
- d) 850.
- e) 900.

64- Considere os seguintes dados para uma economia aberta e com governo.

Variação de estoques: 100
Formação bruta de capital fixo: 800
Poupança líquida do setor privado: 600
Depreciação: 50
Saldo do governo em conta corrente: 50

Com base nessas informações, pode-se afirmar que o balanço de pagamentos em transações correntes apresentou

- a) superávit de 150.
- b) déficit de 250.
- c) déficit de 150.
- d) superávit de 200.
- e) déficit de 200.

65- Considere as seguintes informações.

Ipr = investimento privado
I_g = investimento do governo
Spr = poupança privada
S_g = poupança do governo
Se = poupança externa

Com base nessas informações e supondo que todos os conceitos aqui apresentados apresentam saldos diferentes de zero, a diferença $Spr - Ipr$ será igual a

- a) déficit público + Spr.
- b) déficit público.
- c) déficit público - Ipr.
- d) déficit público - Se.
- e) Se.

66- Considere os seguintes dados para a conta de bens e serviços de um sistema de contas nacionais.

Produção: 1500
Importação de bens e serviços: 90
Imposto sobre produtos: 93
Consumo intermediário: 701
Consumo final: 730
Formação bruta de capital fixo: 180
Variação de estoques: 12
Exportação de bens e serviços: 60

Com base nessas informações, o total de recursos e o total de usos da conta é igual, respectivamente, a

- a) 1683 e 1683.
- b) 1683 e 1671.
- c) 1671 e 1671.
- d) 1671 e 1683.
- e) 1593 e 1593.

67- No balanço de pagamentos, os lucros reinvestidos têm como lançamento

- a) débito na conta rendas de capital e crédito na conta caixa.
- b) débito na conta rendas de capital e crédito na mesma conta.
- c) crédito na conta reinvestimentos e débito na mesma conta.
- d) débito na conta rendas de capital e crédito na conta reinvestimentos.
- e) crédito na conta rendas de capital e débito na conta caixa.

68- Um déficit em transações correntes pode ser considerado como

- a) poupança interna.
- b) despoupança externa.
- c) poupança externa.
- d) despoupança interna.
- e) despoupança do governo.

69- Supondo

BP = saldo do balanço de pagamentos
 RE = resultados das transações compensatórias
 TC = transações correntes
 MC = movimento de capitais autônomos

Com base nessas informações e na ausência de erros e omissões, é correto afirmar que, necessariamente,

- a) $BP = RE$ e $TC = MC - RE$.
- b) $BP = 0$.
- c) $BP = -RE$ e $BP = 0$.
- d) $BP = MC + RE$.
- e) $BP = -RE$ e $TC = MC + RE$.

70- Não é registrado no balanço de serviços o(a)

- a) remessa de lucros.
- b) amortização de empréstimos.
- c) pagamento de fretes.
- d) pagamento de seguro de transportes de mercadorias.
- e) recebimento de juros de empréstimos.

71- Considere

α_1 = papel-moeda em poder do público/M1,

α_2 = depósitos a vista/M1.

É incorreto afirmar que

- a) se $\alpha_1 \geq 0,5$, então $\alpha_2 \leq 0,5$.
- b) se $\alpha_1 = \alpha_2$, então $\alpha_1 + \alpha_2 = 0$.
- c) se $\alpha_2 = 0$, então $\alpha_1 = 1$.
- d) $\alpha_1 = 1 - \alpha_2$.
- e) α_1 não pode ser negativo.

72- Considere as seguintes informações.

c = papel-moeda em poder do público/M

d = depósitos a vista nos bancos comerciais/M

R = encaixe total dos bancos comerciais/depósitos a vista nos bancos comerciais

M = meios de pagamentos

B = base monetária

Com base nessas informações, é incorreto afirmar que

- a) se $R > 0$ e $c < 1$, então $M > B$.
- b) $M = c.M + d.M$.
- c) $B = c.M + R.d.M$.
- d) $M/B \geq 1$.
- e) se $d = 0$, $B = 0$.

73- Considere

c = papel-moeda em poder do público/ M ;

d = depósitos a vista nos bancos comerciais/ M ,

R = encaixe total dos bancos comerciais/depósitos a vista nos bancos comerciais.

Sabendo que $c = d$ e que $R = 0,25$, o valor do multiplicador da base monetária em relação aos meios de pagamentos será de, aproximadamente,

- a) 1,6000.
- b) 1,9600.
- c) 1,5436.
- d) 1,1100.
- e) 1,2500.

74- Não faz parte do ativo do balancete sintético do Banco Central

- a) redescontos.
- b) reservas internacionais.
- c) empréstimos ao setor privado.
- d) recursos externos.
- e) empréstimos aos bancos comerciais.

75- Não faz parte do ativo do balancete consolidado dos bancos comerciais

- a) encaixes voluntários junto ao Banco Central.
- b) encaixes em moeda corrente.
- c) depósitos a prazo.
- d) encaixes compulsórios junto ao banco central.
- e) títulos públicos.

76- Na ausência de alterações nos recursos não-monetários do passivo do balancete sintético do Banco Central, são fatores que tendem a elevar a base monetária, exceto

- a) compra de dólares no mercado cambial.
- b) elevação dos empréstimos aos bancos comerciais.
- c) elevação dos empréstimos ao setor privado.
- d) compra de títulos.
- e) redução dos redescontos.

77- Pode ser consequência de uma política fiscal expansionista, exceto

- a) elevação do emprego.
- b) queda nas taxas de juros.
- c) elevação da dívida pública.
- d) em um regime de câmbio flutuante, tendência de valorização da moeda nacional.
- e) em um regime de câmbio flutuante, tendência de desvalorização da moeda estrangeira.

78- Em um regime de câmbio flutuante, são fatores que tendem a desvalorizar a moeda nacional, exceto

- a) redução nas exportações nacionais.
- b) redução nas taxas internas de juros.
- c) elevação nas taxas de juros norte-americanas.
- d) forte entrada, no país, de capitais de curto prazo.
- e) forte elevação nos gastos de turistas brasileiros no exterior.

79- Considere

- i) certificado de origem
- ii) tarifa externa comum
- iii) livre mobilidade de mão-de-obra
- iv) livre mobilidade de mercadorias

Os conceitos relacionados acima estão presentes, respectivamente, em um (uma)

- a) mercado comum, área de livre comércio, união alfandegária e união aduaneira.
- b) união alfandegária, área de livre comércio, mercado comum e união aduaneira.
- c) área de livre comércio, união alfandegária, mercado comum e união aduaneira.
- d) mercado comum, união aduaneira, área de livre comércio e união alfandegária.
- e) união alfandegária, união aduaneira, área de livre comércio e mercado comum.

80- Com relação ao conceito do multiplicador da renda, é correto afirmar que

- a) quanto maior a propensão marginal a consumir, maior tenderá ser o valor do multiplicador.
- b) o valor do multiplicador não pode ser maior do que 2.
- c) o valor do multiplicador não pode ser maior do que 10.
- d) o valor do multiplicador para uma economia fechada tende a ser menor do que para uma economia aberta.
- e) o valor do multiplicador pode ser negativo.