

# TÉCNICO EM REGULAÇÃO DE PETRÓLEO E DERIVADOS, ÁLCOOL COMBUSTÍVEL E GÁS NATURAL ESPECIALIDADE: GERAL

## LEIA ATENTAMENTE AS INSTRUÇÕES ABAIXO.

- 01 - Você recebeu do fiscal o seguinte material:  
a) este caderno, com as 70 questões das Provas Objetivas, sem repetição ou falha, assim distribuídas:

LÍNGUA PORTUGUESA I		LÍNGUA INGLESA I		NOÇÕES DE INFORMÁTICA I		CONHECIMENTOS GERAIS I		CONHECIMENTOS ESPECÍFICOS	
Questões	Pontos	Questões	Pontos	Questões	Pontos	Questões	Pontos	Questões	Pontos
1 a 5	1,0	16 a 20	1,0	21 a 25	1,0	26 a 30	0,8	41 a 50	2,0
6 a 10	2,0	—	—	—	—	31 a 35	1,0	51 a 60	3,0
11 a 15	3,0	—	—	—	—	36 a 40	1,2	61 a 70	4,0

- b) 1 **CARTÃO-RESPOSTA** destinado às respostas às questões objetivas formuladas nas provas.

- 02 - Verifique se esse material está em ordem e se o seu nome e número de inscrição conferem com os que aparecem no **CARTÃO**. Caso contrário, notifique **IMEDIATAMENTE** o fiscal.
- 03 - Após a conferência, o candidato deverá assinar no espaço próprio do **CARTÃO**, preferivelmente a caneta esferográfica de tinta na cor preta.
- 04 - No **CARTÃO-RESPOSTA**, a marcação das letras correspondentes às respostas certas deve ser feita cobrindo a letra e preenchendo todo o espaço compreendido pelos círculos, a **caneta esferográfica de tinta na cor preta**, de forma contínua e densa. A LEITORA ÓTICA é sensível a marcas escuras; portanto, preencha os campos de marcação completamente, sem deixar claros.
- Exemplo: (A)      ●      (C)      (D)      (E)
- 05 - Tenha muito cuidado com o **CARTÃO**, para não o **DOBRAR, AMASSAR** ou **MANCHAR**. O **CARTÃO SOMENTE** poderá ser substituído caso esteja danificado em suas margens superior ou inferior - **BARRA DE RECONHECIMENTO PARA LEITURA ÓTICA**.
- 06 - Para cada uma das questões objetivas são apresentadas 5 alternativas classificadas com as letras (A), (B), (C), (D) e (E); só uma responde adequadamente ao quesito proposto. Você só deve assinalar **UMA RESPOSTA**: a marcação em mais de uma alternativa anula a questão, **MESMO QUE UMA DAS RESPOSTAS ESTEJA CORRETA**.
- 07 - As questões objetivas são identificadas pelo número que se situa acima de seu enunciado.
- 08 - **SERÁ ELIMINADO** do Concurso Público o candidato que:  
a) se utilizar, durante a realização das provas, de máquinas e/ou relógios de calcular, bem como de rádios gravadores, *headphones*, telefones celulares ou fontes de consulta de qualquer espécie;  
b) se ausentar da sala em que se realizam as provas levando consigo o Caderno de Questões e/ou o **CARTÃO-RESPOSTA**.

Obs.: Por medida de segurança, o candidato só poderá retirar-se da sala após 2 (duas) horas contadas a partir do início das provas e **NÃO** poderá levar o Caderno de Questões, a qualquer momento.

- 09 - Reserve os 30 (trinta) minutos finais para marcar seu **CARTÃO-RESPOSTA**. Os rascunhos e as marcações assinaladas no Caderno de Questões **NÃO SERÃO LEVADOS EM CONTA**.
- 10 - Quando terminar, entregue ao fiscal **O CADERNO DE QUESTÕES E O CARTÃO-RESPOSTA E ASSINE A LISTA DE PRESENÇA**.
- 11 - **O TEMPO DISPONÍVEL PARA ESTAS PROVAS DE QUESTÕES OBJETIVAS É DE 4 (QUATRO) HORAS**.
- 12 - As questões e os gabaritos das Provas Objetivas serão divulgados, no dia útil seguinte à realização das provas, nos endereços eletrônicos da ANP ([www.anp.gov.br](http://www.anp.gov.br)) e da FUNDAÇÃO CESGRANRIO ([www.cesgranrio.org.br](http://www.cesgranrio.org.br)).

## LÍNGUA PORTUGUESA I

Leia o texto a seguir para responder às questões de nºs 1 a 8.

### PROFETAS DA CHUVA

“O meu trunfo é o juazeiro”, diz, com a certeza de muitos anos de observação, o cearense José Erasmo Barreira, sertanejo de 67 anos, nascido na região de Quixadá. “Quando o juazeiro flora em novembro, é sinal de inverno tardio.” Erasmo é representante de uma tradição que atravessou os séculos e ainda está presente na vida do Nordeste brasileiro. Ele é um profeta da chuva e, a partir da observação dessa árvore e de outros indícios da natureza da caatinga, acredita que o tempo está bom para começar o plantio do sertão cearense. “Do dia 15 de fevereiro até o final de maio, vai ser um bom inverno”, promete.

Erasmo é um dos cerca de 25 sertanejos que aprenderam a entender e a prever o clima a partir dos sinais da natureza, da posição das estrelas, da lua, do comportamento e canto dos pássaros, do vento, da posição do sol e das nuvens. “Em comunidades que sofrem com a seca, o papel desses personagens adquire um caráter político, de organização da população em torno de suas previsões”, explica a psicanalista Karla Patrícia Martins, professora da Unifor (Universidade de Fortaleza) e autora do livro *Os Profetas da Chuva*, do qual foram retirados os depoimentos que constam desta reportagem. Ela conta que “já houve casos de sertanejos que foram perseguidos, responsabilizados pelas secas que previram”.

Ultimamente, os profetas estão desaparecendo, uma vez que seus filhos não se interessam em levar adiante esse conhecimento adquirido dos seus avós. “Eu nasci e sempre morei no sertão, daí a gente reúne a experiência”, conta Erasmo. “É uma coisa que a minha avó sabia e ensinou p’ra minha mãe, que ensinou p’ra mim e assim vai.” Em janeiro, Erasmo e os profetas tradicionais participaram de um encontro que ocorre há doze anos em Quixadá, reunindo pesquisadores brasileiros e estrangeiros, técnicos da Funceme (Fundação Cearense de Meteorologia e Recursos Hídricos) e agricultores.

O meteorologista Namir Melo, da Funceme, participa do encontro há dez anos e acredita nessa troca de conhecimentos. “A ciência vê esse tipo de manifestação com muito respeito”, afirma. “Afim de contas, a meteorologia evoluiu de observações da natureza, como as que são feitas pelos profetas.” Para ele, o índice de aproveitamento das previsões dos profetas mostra que suas observações devem ser levadas em consideração. [...]

#### Figuras importantes

Se os próprios cientistas levam a sério as previsões dos profetas, mais ainda os agricultores de Quixadá, que esperam ansiosamente as manifestações de seus “meteorologistas”. A cidade [...] está localizada em pleno semi-árido do sertão central cearense e sofre com a

falta de água. Tanto que lá foi construído o açude do Cedro, inaugurado em 1906, o mais antigo do Brasil. A eterna luta contra as intempéries da caatinga faz dos profetas figuras importantes na região. Poucos agricultores apostam suas sementes antes de ouvir suas previsões e até mesmo o comércio vende mais quando eles prometem chuva.

Os profetas não se intimidam com o peso da responsabilidade. “A gente não adivinha nada, apenas pratica o conhecimento adquirido no passado”, explica Erasmo. “Peço desculpas, quando não é do agrado de todo mundo, mas o sertanejo é assim mesmo.” [...]

BONANOME, Flávio. *Revista Horizonte Geográfico*, nº 115, fev. 2008. (Adaptado)

1

O objetivo principal do texto é

- (A) apresentar como discutíveis as profecias feitas pelos sertanejos já que muitas vezes suas previsões falham.
- (B) analisar se os conhecimentos rudimentares em que se baseiam podem contribuir para a ciência meteorológica.
- (C) mostrar o papel importante desses personagens tanto em suas comunidades quanto para a meteorologia.
- (D) registrar que há um conjunto de pessoas que fazem profecias sobre o tempo e que estão em extinção.
- (E) ressaltar o fato de que o conhecimento que permite as previsões feitas pelos sertanejos é geracional.

2

A oração “O meu trunfo é o juazeiro” (l. 1) expressa que

- (A) haver juazeiros por perto garante a qualquer sertanejo a condição de fazer a previsão.
- (B) sem juazeiros, não há condições de plantio no sertão cearense.
- (C) o ciclo de florescimento do juazeiro indica condições climáticas.
- (D) o juazeiro floresce sempre em novembro, indicando o atraso do inverno.
- (E) o sertanejo considera o juazeiro um segredo que só a ele pertence.

3

Analise as sentenças.

- I - Os sertanejos que fazem profecias meteorológicas têm uma capacidade divina de prever fatos em geral.
- II - Os indícios em que se baseiam os sertanejos para suas previsões meteorológicas são respeitáveis cientificamente.
- III - Há uma preocupação dos habitantes das regiões áridas de que estejam desaparecendo as pessoas com habilidades de previsão.
- IV - Os profetas suportam sem medo a responsabilidade que lhes é confiada.

Apresentam idéias contidas no texto **APENAS** as afirmativas

- (A) I e II
- (B) II e III
- (C) II e IV
- (D) I, II e IV
- (E) I, III e IV

**4**

Que trecho do texto **NÃO** se refere à previsão de chuvas por parte dos profetas?

- (A) "...uma tradição que atravessou os séculos..." (l. 5-6)
- (B) "...esse conhecimento adquirido dos seus avós." (l. 29)
- (C) "...coisa que a minha avó sabia..." (l. 31-32)
- (D) "...nessa troca de conhecimentos." (l. 40-41)
- (E) "...esse tipo de manifestação..." (l. 41-42)

**5**

A sentença "Para ele, o índice de aproveitamento das previsões dos profetas mostra que suas observações devem ser levadas em consideração." (l. 44-46) pressupõe que os(as)

- (A) profetas são apreciados pela comunidade local.
- (B) profetas se utilizam de observações de fenômenos naturais.
- (C) profetas acertam suas previsões mais do que erram.
- (D) adivinhações são respeitadas e bem consideradas na região.
- (E) adivinhações são feitas a partir de dados da meteorologia.

**6**

No texto, "intempéries" (l. 55) significa

- (A) acontecimentos infelizes.
- (B) variações atmosféricas.
- (C) fortes chuvas e tempestades.
- (D) condições climáticas extremas.
- (E) mudanças no tempo do plantio.

**7**

Em "Quando o juazeiro **flora**..." (l. 4), a palavra em negrito é verbo. Pode, no entanto, num outro contexto, ser usada como substantivo.

Dentre as seguintes, as palavras que também podem ocorrer como verbo ou substantivo, dependendo do contexto, são:

- (A) bebo e falo.
- (B) tráfego e sirva.
- (C) sento e banco.
- (D) sofro e deixa.
- (E) canto e passo.

**8**

Reescrevendo a oração "Se os próprios cientistas levam a sério as previsões dos profetas," (l. 48-49), mantendo o mesmo sentido e a mesma ênfase, tem-se:

- I - Se mesmo os cientistas levam a sério as previsões dos profetas,
- II - Se até os cientistas levam a sério as previsões dos profetas,
- III - Se os cientistas levam ainda a sério as previsões dos profetas,
- IV - Se os cientistas levam a sério as previsões dos próprios profetas,

Estão corretas as orações

- (A) I e II
- (B) I e III
- (C) II e III
- (D) II e IV
- (E) III e IV

**Para responder às questões de n<sup>os</sup> 9 e 10, leia o trecho a seguir, da entrevista com um profeta da chuva .**

"Dizia pro pessoal a previsão, mas sem dá a notícia à imprensa nem coisa nem nada, dava a notícia para um vizinho: 'Fulano, vai chover, assim, assim, assim'...às pessoas amigas aí eu dizia. Mas quando se surgiu, uma vez o cientista botou no jornal, parece que foi 97, que era seco, aí descobriram por aí que eu sabia. Aí o jornalista me chamou: 'Rapaz, ouvi dizer por aí que você sabe até o dia que chove. Você pode me dizer?' 'Rapaz, eu não gosto de dizer não, mas pra você é a primeira vez que eu vou dizer'. 'Tem inverno?' 'Tem. Dia 20 de janeiro começa a chover'.

Entrevista de Chico Mariano à **Revista Horizonte Geográfico**, p.69.

**9**

Qual o texto que reescreve adequadamente o trecho acima, respeitando a ordem de aparecimento das informações, sem omissão nem acréscimo de nenhuma, e que está de acordo com a norma culta da língua?

- (A) Chico informava somente às pessoas amigas a previsão do tempo. Por meio da informação de um cientista, publicada em ano seco, a mídia tomou conhecimento da habilidade de Chico. Instado a informar sobre a possibilidade de chuva, Chico respondeu, pormenorizando a data do início da chuva.
- (B) Chico não gostava de contar a previsão do tempo para ninguém. Mas, um cientista que o conhecia informou à imprensa sobre a habilidade do sertanejo. Diante da curiosidade do jornalista que o procurou em 97, Chico revelou até a data da primeira chuva.
- (C) Apesar de Chico só dividir com seus amigos a previsão de tempo que fazia com base em dados da natureza, um cientista deu uma entrevista contando o que ocorria. Com o conhecimento do fato, a imprensa, no ano de 97, procurou o sertanejo.
- (D) O sertanejo partilhava somente com os vizinhos seus conhecimentos sobre as possibilidades de chover. Quando o cientista descobriu, foi ao seu encontro. Já que o ano em que se encontravam era de seca, ele quis saber se choveria. Chico, com precisão, informou até o dia.
- (E) A imprensa descobriu que o sertanejo Chico podia prever o tempo. Como o ano de 97 era particularmente seco, o jornalista perguntou-lhe da possibilidade da chuva. Chico respondeu, sem medo de errar, que o inverno no sertão começaria no dia 20 de janeiro.

10

Releia o fragmento a seguir.

“Mas quando se surgiu, uma vez o cientista botou no jornal, parece que foi 97, que era seco, aí descobriram por aí que eu sabia. Aí o jornalista me chamou: ‘Rapaz, ouvi dizer por aí que você sabe até o dia que chove.’”

O trecho que reescreve adequadamente o extrato acima, substituindo o uso popular da palavra aí por vocábulos ou recursos lingüísticos que explicitem as relações pretendidas pelo autor, sem alteração de sentido, é:

- (A) “...seco. Em decorrência desse fato, descobriram, por meio da notícia, que eu sabia. Então, o jornalista ... : ‘Rapaz, ouvi dizerem que você sabe’...”
- (B) “...seco. Assim, descobriram deste modo, que eu sabia. Já o jornalista... ‘Rapaz, ouviram dizer que você sabe’...”
- (C) “...seco. Descobriram, portanto, que eu sabia. Em consequência, o jornalista...: ‘Rapaz, ouvi dizer no jornal que você sabe’...”
- (D) “...seco. Só deste jeito, descobriram por todo canto que eu sabia. Assim sendo, o jornalista.... : ‘Rapaz, diz-se que você sabe’...”
- (E) “... seco. Agora, descobriram, então, que eu sabia. Por isso, o jornalista...: ‘Rapaz, pessoas dizem que você sabe’...”

11

A mudança da voz verbal nas frases correspondentes I e II está correta, tanto sintática quanto semanticamente, em:

	I	II
(A)	sertanejos que foram perseguidos	sertanejos que perseguiram
(B)	pelas secas que eles previram	pelas secas que por eles foram previstas
(C)	um encontro que ocorre há doze anos	um encontro ocorrido há doze anos
(D)	Os profetas estão desaparecendo	Os profetas desapareceram
(E)	Os profetas não se intimidam com o peso	Os profetas não ficaram intimidados com o peso

12

A retirada da vírgula só **NÃO** modifica o sentido de uma das sentenças abaixo. Qual?

- (A) O jornal entrevistou cientistas, políticos e agricultores.
- (B) Os profetas recebem apelidos pitorescos, de acordo com o método de observação.
- (C) Ontem conhecemos aquele profeta da chuva, que nasceu em Quixadá.
- (D) Erasmo, diz se vai chover no próximo mês.
- (E) Existem profetas dos animais, das águas e das estrelas.

13

O trecho “...a psicanalista Karla Patrícia Martins[...], autora do livro *Profetas da Chuva*, do qual foram retirados os depoimentos desta reportagem” foi reescrito com alterações da ordem dos constituintes e alteração de algumas palavras. O trecho que **NÃO** está de acordo com a norma culta é:

- (A) O livro *Profetas da Chuva*, de onde foram retirados os depoimentos desta reportagem, ...
- (B) O livro *Profetas da Chuva*, cuja autora é a psicanalista Karla Patrícia Martins, ...
- (C) Os depoimentos desta reportagem, os quais foram retirados do livro *Profetas da Chuva*, ...
- (D) Esta reportagem, em que se encontram depoimentos retirados do livro *Profetas da Chuva*, ...
- (E) Foram retirados depoimentos, que trata esta reportagem, do livro *Profetas da Chuva*...

14

A retirada do acento traz uma palavra de sentido diferente em

- (A) árido
- (B) reúne
- (C) árvore
- (D) técnico
- (E) pássaro

15

As sentenças abaixo foram retiradas de documentos oficiais. Em qual delas a concordância está de acordo com a norma culta?

- (A) A exposição de motivos ficou meia prejudicada pela ausência de justificativas.
- (B) Dado as recomendações da Comissão de Ética, as licitações serão revistas.
- (C) É necessário ainda muitos estudos para que o projeto se viabilize.
- (D) Segue anexo as cópias dos documentos requisitados pela gerência.
- (E) Solicito me que sejam enviadas as publicações o mais recentes possível.

## LÍNGUA INGLESA I

Using biofuels made from corn, sugar cane and soy could have a greater environmental impact than burning fossil fuels, according to experts. Although the fuels themselves emit fewer greenhouse gases, they  
5 all have higher costs in terms of biodiversity loss and destruction of farmland.

The problems of climate change and the rising cost of oil have led to a race to develop environmentally-friendly biofuels, such as palm oil or ethanol derived  
10 from corn and sugar cane, but the new fuels have attracted controversy. “Regardless of how effective sugar cane is for producing ethanol, its benefits quickly diminish if carbon-rich tropical forests are being razed to make the sugar cane fields, thereby causing vast  
15 greenhouse-gas emission increases,” warn Jörn Scharlemann and William Laurance, two researchers of the Smithsonian Tropical Research Institute in Panama.

Efforts to work out which crops are most  
20 environmentally friendly have, until now, focused only on the amount of greenhouse gases a fuel emits when it is burned. Scharlemann and Laurance highlighted a more comprehensive method, that can take total environmental impacts — such as loss of forests and  
25 farmland and effects on biodiversity — into account. According to this method, biofuels that fared best were those produced from waste products such as recycled cooking oil, as well as ethanol from grass or wood.

The two researchers also pointed to “perverse”  
30 government initiatives that had resulted in unintended environmental impacts. In the US, for example, farmers have been offered incentives to shift from growing soy to growing corn for biofuels. “This is helping to drive up global soy prices, which in turn amplifies economic  
35 incentives to destroy Amazonian forests and Brazilian tropical savannas for soy production.”

*The Guardian*, January 4, 2008 (with slight adaptations)

16

The main purpose of the article is to

- (A) alert to the negative implications associated with the use of biofuels.
- (B) criticize the environmental impact derived from corn production.
- (C) explain why fossil fuels emit far more greenhouse gases than biofuels.
- (D) justify why governments should not encourage the use of biofuels from waste products.
- (E) list all kinds of biofuels that have been used to substitute fossil fuels.

17

What makes Scharlemann and Laurance’s method innovative (Paragraph 3) is that it

- (A) suggests the use of recycled cooking oil as an alternative to ethanol from grass or wood.
- (B) measures the amount of greenhouse gases produced by the burning of a fuel.
- (C) represents an effort to define the crops that are less damaging to the environment.
- (D) assumes that waste products are the best source of biofuels.
- (E) considers the overall impact of fuels, examining, for example, how it affects farmlands and biodiversity.

18

In “This is helping to drive up global soy prices,” (lines 33-34), “drive up” (line 33) could be replaced by

- (A) alter
- (B) control
- (C) reduce
- (D) raise
- (E) manipulate

19

“Although” (line 3) introduces an idea of *contrast*. The idea introduced by the discourse marker is correctly stated in

- (A) “such as” (line 9) – *cause*
- (B) “but” (line 10) – *condition*
- (C) “thereby” (line 14) – *opposition*
- (D) “as well as” (line 28) – *addition*
- (E) “also” (line 29) – *consequence*

20

A correct correspondence between pronoun and referent is expressed in

- (A) “themselves” (line 4) – “experts” (line 3).
- (B) “they” (line 4) – “greenhouse gases” (line 4).
- (C) “those” (line 27) – “biofuels” (line 26).
- (D) “This” (line 33) – “growing soy” (line 32).
- (E) “which” (line 34) – “prices” (line 34).

## NOÇÕES DE INFORMÁTICA I

21

A vantagem de se utilizar um serviço de webmail em relação ao uso de ferramentas locais para gerenciamento de e-mails é a possibilidade de acessar e-mails em

- (A) máquinas que possuam acesso à Internet e navegador HTML instalado.
- (B) máquinas que possuam acesso à Internet e uma ferramenta de e-mail, como Microsoft Outlook Express, instalada.
- (C) máquinas que possuam configuração necessária para acessar os servidores SMTP e POP3.
- (D) máquinas sem nenhum software instalado.
- (E) qualquer máquina, independente do servidor de e-mail estar funcionando.

22

Os procedimentos a seguir são recomendados para aumentar o nível de segurança do computador, **EXCETO**:

- (A) não utilizar programas piratas.
- (B) manter antivírus e spyware atualizados.
- (C) instalar programas com procedência desconhecida.
- (D) evitar o uso de dispositivos de armazenamento de terceiros.
- (E) realizar periodicamente backup dos arquivos mais importantes.

23

Suponha que um usuário conectou um mouse com tecnologia plug and play em um computador com sistema operacional Windows XP e com hardware que suporta essa tecnologia. Que procedimento deve ser seguido para utilizar o dispositivo em questão?

- (A) Reiniciar o computador.
- (B) Reiniciar o computador e configurar a BIOS.
- (C) Realizar logoff e, depois, login.
- (D) Não realizar nenhum procedimento, pois o dispositivo será automaticamente reconhecido
- (E) Configurar a BIOS para que o dispositivo utilize os recursos corretos, sem conflitos.

24

SIMM e DIMM são tipos de módulos de

- (A) cache.
- (B) BIOS.
- (C) software.
- (D) memória ROM.
- (E) memória RAM.

25

Um usuário que não possui privilégios de administrador deseja visualizar o texto de um documento Microsoft Word 2003 escrito utilizando as cores de fonte verde, azul, amarela e preta. O documento não possui tabelas, figuras, nem quaisquer outros recursos de edição disponíveis no Microsoft Word. Entretanto, o computador que o usuário está utilizando, com sistema operacional Windows XP e acesso à Internet, não possui nenhuma versão do Microsoft Word instalada. Qual ação gera a melhor visualização do documento?

- (A) Instalar o Word Imager e abrir o arquivo utilizando esse software.
- (B) Fazer upload do arquivo e exibi-lo utilizando o Google Docs (disponível em <http://docs.google.com>).
- (C) Modificar a extensão do arquivo de *doc* para *txt* e, depois, abri-lo utilizando o software Bloco de Notas do Windows XP.
- (D) Gerar um documento PDF através do comando *doctopdf* no prompt do MS-DOS e visualizar esse arquivo utilizando o Acrobat Reader.
- (E) Gerar uma imagem do documento utilizando o Microsoft Paint e, depois, abrir a imagem utilizando o mesmo software.

## CONHECIMENTOS GERAIS I

26

Em relação à administração pública direta e indireta, são feitas as afirmações a seguir.

- I - A exploração econômica, por parte de empresa pública ou sociedade de economia mista, só é cabível se houver relevante interesse coletivo ou imperativo de segurança nacional.
- II - O Presidente da República poderá expedir decreto para criação de empresas públicas e sociedades de economia mista.
- III - As empresas públicas e as sociedades de economia mista, como o restante da administração pública federal, são obrigadas a seguir os princípios gerais de licitação para aquisição de bens e serviços.
- IV - A Constituição fixa a previsão de que as empresas públicas poderão receber privilégios fiscais específicos, em razão de sua natureza estatal.
- V - A União pode apoiar as entidades de previdência privada dos empregados das sociedades de economia mista, realizando aportes de recursos em proporção maior do que os empregados.

Estão corretas **APENAS** as afirmações

- (A) I, II e IV
- (B) I, IV e V
- (C) II, III e V
- (D) I, II, III e IV
- (E) I, II, III e V

27

Com quais princípios expressos a Constituição da República Federativa do Brasil foi promulgada, em 1988?

- (A) Legalidade, impessoalidade, moralidade e eficiência.
- (B) Legalidade, publicidade, eficácia e impessoalidade.
- (C) Publicidade, impessoalidade, moralidade e legalidade.
- (D) Publicidade, moralidade, legalidade e eficiência.
- (E) Moralidade, eficácia, impessoalidade e publicidade.

28

Após a realização de uma licitação específica, o órgão federal, responsável pelo poder concedente, adjudicou o objeto do certame à concessionária. Assinado o termo de concessão e passado um ano, o órgão regulador verificou que não foram realizados os investimentos de manutenção previstos para o período, restando o bem público em estado lamentável de má-conservação. Considerando a Lei nº 8.987, de 13 de fevereiro de 1995, deve o órgão regulador

- (A) instaurar processo administrativo para verificar a caducidade do contrato.
- (B) instaurar processo administrativo para rescindir o contrato de concessão, na forma do art. 35, IV, da referida Lei.
- (C) instaurar processo administrativo para anulação do contrato.
- (D) declarar a caducidade do contrato, de imediato.
- (E) encampar a concessão, de imediato.

29

Quanto ao ato administrativo, apresentam-se as afirmações abaixo.

- I - Alguns atos administrativos requerem a produção de motivação específica.
- II - Um ato administrativo deve ser anulado quando conspurcado em sua legalidade.
- III - Todos os atos administrativos possuem presunção de legitimidade.
- IV - Os atos administrativos anulados podem ser convalidados, observadas as restrições específicas.
- V - Um ato administrativo pode ser revogado por conveniência e oportunidade da administração pública, sem restrições.

Estão corretas **APENAS** as afirmações

- (A) I, II e IV
- (B) I, IV e V
- (C) II, III e IV
- (D) I, II, III e IV
- (E) I, II, III e V

30

Qual das afirmações a seguir está em **DESACORDO**, com o Código de Ética, Decreto nº 1.171, de 22 de junho de 1994, incluídas suas alterações posteriores, e com a Constituição Federal de 1988?

- (A) O trabalho de uma comissão de ética pública deve ser pautado pelos princípios constitucionais da administração pública, pelos princípios legais atinentes aos processos administrativos e pelos princípios específicos de sua norma regulamentar constitutiva, dentre outros.
- (B) O Código de Ética dispõe que deve haver tratamento cortês e com boa vontade aos administrados.
- (C) O Código de Ética é aplicável não somente aos servidores públicos, mas também àqueles que sejam, de alguma forma, ligados ao órgão federal, mesmo que excepcionalmente.
- (D) Uma comissão de ética pública, após a devida instrução preliminar, pode decidir pela pena de suspensão de um servidor, por falta de urbanidade.
- (E) Um cidadão pode dirigir uma petição, com reclamação sobre falta de urbanidade no tratamento recebido em órgão federal.

31

Considerando o conceito de ato administrativo, analise as afirmações a seguir.

- I - É aceitável considerar que a competência do órgão, para a prática do ato administrativo, é um dos pressupostos necessários para a sua validade.
- II - É razoável acompanhar parte da doutrina que assente na existência de atos da administração e atos administrativos, sendo estes últimos tipicamente estatais.
- III - A competência, para prática de atos administrativos em processos, é irrenunciável e se exerce pelos órgãos administrativos a que foi atribuída como própria, sendo excepcional a sua delegação.
- IV - Os atos do processo administrativo não dependem de forma determinada senão quando a lei expressamente a exigir.
- V - É razoável considerar como inválidos os atos totalmente vinculados produzidos por funcionário em estado de loucura, mesmo que a decisão tomada haja sido idêntica àquela que a lei antecipadamente impunha como a única admissível.

Estão corretas **APENAS** as afirmações

- (A) I, II e IV
- (B) I, IV e V
- (C) II, III e IV
- (D) I, II, III e IV
- (E) I, II, III e V

32

Está em **DESACORDO** com o que dispõe a Lei nº 8.112, de 1990, que

- (A) o servidor deve restituir o erário, em dez dias, se receber um quantitativo de diárias e não as utilizar.
- (B) a remuneração dos servidores efetivos é composta pelo vencimento, acrescido de vantagens.
- (C) as gratificações e os adicionais são incorporáveis aos vencimentos, na forma da lei.
- (D) as indenizações não são incorporáveis aos vencimentos, para os servidores efetivos.
- (E) os vencimentos dos servidores efetivos não podem ser reduzidos, mesmo que por motivo de interesse público.

33

Considerando-se o que dispõe a Lei nº 10.871, de 2004, são feitas as afirmações a seguir.

- I - Existe equivalência parcial de direitos, determinada legalmente, entre os servidores efetivos e temporários, admitidos nas agências reguladoras.
- II - Somente haverá ingresso de servidores federais, nas atividades das agências reguladoras, por meio de concurso público.
- III - Os servidores temporários, nas agências reguladoras, podem ser nomeados para quaisquer funções, inclusive para os cargos comissionados técnicos.
- IV - Os cursos de formação específica só serão compulsórios, como parte do concurso público, para os servidores ingressantes nas carreiras de nível superior das agências reguladoras.

É(São) verdadeira(s) **APENAS** a(s) afirmação(ões)

- (A) I
- (B) I e III
- (C) I e IV
- (D) II e III
- (E) II e IV

34

Quanto à acumulação remunerada de cargos, está de acordo com o que dispõe a Lei nº 8.112, de 1990, e suas modificações posteriores:

- (A) a acumulação de cargos, empregos ou funções é permitida, de forma livre, para qualquer servidor efetivo.
- (B) a vedação na percepção de receita por participação em órgãos colegiados, não alcança a atividade de participação nos conselhos de administração das empresas públicas e sociedades de economia mista federais.
- (C) a possibilidade de acumulação depende somente da comprovação de compatibilidade de horários.
- (D) na acumulação de dois cargos, por servidor efetivo, em havendo nomeação para um terceiro cargo em comissão, ele sempre deverá se afastar dos dois primeiros, para poder ocupar o último.
- (E) uma acumulação de cargos, vedada quando o servidor estava ativo, torna-se possível, do ponto de vista legal, em havendo aposentadoria.

35

São atribuições de competência exclusiva do Diretor Geral da Agência Nacional do Petróleo, Gás Natural e Biocombustíveis – ANP:

- (A) expedir os atos administrativos de competência da Agência, revisar o Código de Ética da Agência e presidir as audiências públicas da ANP.
- (B) indicar o Secretário Executivo, designar as comissões de licitação e expedir os atos administrativos de competência da Agência.
- (C) presidir as audiências públicas da ANP, falar em nome da Agência e indicar o Secretário Executivo.
- (D) representar a Agência em juízo, falar em nome da Agência e designar comissões de licitação.
- (E) revisar o Código de Ética da Agência, designar comissões de licitação e expedir os atos administrativos de competência da Agência.

36

Está em **DESACORDO** com a Portaria ANP nº 116/00, que regula a atividade de revenda varejista, afirmar que o revendedor varejista

- (A) deve informar em cada bomba de abastecimento, de forma clara e ostensiva, a origem do combustível automotivo comercializado.
- (B) pode adquirir combustível automotivo somente de pessoa jurídica com registro e autorização para o exercício da atividade de distribuição de combustíveis.
- (C) pode emprestar ou permutar combustível automotivo com outro revendedor varejista pertencente à mesma sociedade.
- (D) não pode estipular limites quantitativos mínimos para revenda de combustível automotivo ao consumidor.
- (E) não pode misturar qualquer produto ao combustível automotivo.

37

Em relação a contrato de concessão para a exploração, desenvolvimento e produção de petróleo e de gás natural, celebrado nos termos da Lei nº 9.478/97, pode-se afirmar que:

- I - a celebração dos contratos de concessão deve ser precedida de licitação;
- II - o concessionário é obrigado a comunicar à ANP a descoberta de qualquer jazida de petróleo ou gás natural;
- III - o contrato para exploração, desenvolvimento e produção de petróleo ou gás natural não se estende a qualquer outro recurso natural;
- IV - o contrato de concessão é celebrado em caráter *intuitu personae* com o concessionário, sendo vedada sua transferência a terceiros;
- V - o concessionário fará, em qualquer caso de extinção da concessão às suas expensas, a remoção dos equipamentos e bens que não sejam objeto de reversão.

Estão corretas **APENAS** as afirmativas

- (A) I e II
- (B) III e IV
- (C) II, III e IV
- (D) I, II, III e V
- (E) I, III, IV e V



**38**

Considerando tratar-se de contrato de concessão para exploração, desenvolvimento e produção de petróleo e de gás natural, celebrado segundo as condições definidas na Le nº 9.478/97, são cláusulas obrigatórias do referido instrumento aquelas que estipulam:

- (A) o bloco objeto da concessão, as regras sobre devolução e desocupação de áreas objeto da concessão e as regras sobre solução de controvérsias.
- (B) os casos de rescisão e extinção do contrato, a proibição de transferência do contrato de concessão e as regras sobre solução de controvérsias.
- (C) os procedimentos relacionados com a transferência do contrato, as regras sobre solução de controvérsias e os adquirentes preferenciais do petróleo e gás natural que venham a ser produzidos no bloco objeto da concessão.
- (D) a indicação das garantias a serem prestadas pelo concessionário, a especificação das regras sobre devolução e desocupação de áreas e os adquirentes preferenciais do petróleo e gás natural que venham a ser produzidos no bloco objeto da concessão.
- (E) as penalidades aplicáveis na hipótese de descumprimento das obrigações contratuais pelo concessionário, a obrigatoriedade de o concessionário informar a descoberta de qualquer jazida de petróleo e a proibição de transferência do contrato de concessão.

**39**

Acerca da atividade de distribuição de combustíveis, regulada pelas Portarias ANP nº 29/99 e 202/99, foram feitas as afirmativas a seguir.

- I - O exercício da atividade de distribuição é restrito às pessoas jurídicas constituídas segundo as leis brasileiras, que possuam registro de distribuidor e autorização para o exercício da atividade de distribuição.
- II - É vedada a comercialização de combustíveis, pela empresa distribuidora, a consumidores finais de qualquer espécie.
- III - A empresa distribuidora pode comercializar combustíveis com outro distribuidor de combustíveis automotivos, desde que respeitadas as condições e limites previstos na legislação.
- IV - É vedada a comercialização de combustível automotivo pela empresa distribuidora a revendedor varejista que optou por exibir a marca de outro distribuidor.

Estão corretas as afirmações

- (A) I e III, apenas.
- (B) II e IV, apenas.
- (C) III e IV, apenas.
- (D) I, III e IV, apenas.
- (E) I, II, III e IV.

**40**

Acerca dos impedimentos a que estão sujeitos os ex-Diretores da ANP, analise as afirmativas a seguir.

- I - Após o término de seus mandatos, os ex-Diretores da ANP ficarão impedidos de prestar, pelo período de doze meses, qualquer tipo de serviço a empresas integrantes da indústria do petróleo.
- II - O impedimento à ocupação de cargos ou de prestação de serviços a empresas integrantes da indústria do petróleo apenas se aplica aos ex-Diretores da ANP que tenham sido exonerados de seus cargos.
- III - O Diretor Geral, em razão da relevância de seu cargo, estará impedido de prestar qualquer tipo de serviço a empresas integrantes da indústria do petróleo pelo dobro do prazo imposto aos demais Diretores da agência.
- IV - O ex-Diretor da ANP que prestar, durante o período de doze meses a contar do término de seu mandato, qualquer tipo de serviço a empresas integrantes da indústria do petróleo incorrerá em crime de advocacia administrativa.

Estão corretas as afirmações

- (A) I e II, apenas.
- (B) I e IV, apenas.
- (C) II e IV, apenas.
- (D) I, II e IV, apenas.
- (E) I, II, III e IV.

## CONHECIMENTOS ESPECÍFICOS

**41**

O Rio de Janeiro assiste a uma acelerada expansão de empresas financeiras nos últimos 4 anos (...). De dezembro de 2003 a dezembro de 2007, o número de licenças concedidas pela Prefeitura para funcionamento de instituições financeiras passou de 2.162 para 3.906.

Jornal O Globo, 08 fev. 2008. (adaptado)

Considere que o número de licenças concedidas anualmente pela Prefeitura tenha aumentado linearmente, formando uma progressão aritmética. Sendo assim, quantas licenças foram concedidas em 2006?

- (A) 3.034
- (B) 3.255
- (C) 3.325
- (D) 3.470
- (E) 3.570

**42**

Uma pesquisa sobre o mercado mundial de jogos pela Internet revelou que 80% das pessoas que jogam *on-line* são mulheres e apenas 20% são homens. A mesma pesquisa constatou que, do total de jogadores, 68% são pessoas casadas. Considerando-se que 65% das mulheres que jogam *on-line* são casadas, conclui-se que o percentual de jogadores do sexo masculino que são casados é

- (A) 3%
- (B) 16%
- (C) 48%
- (D) 52%
- (E) 80%

43

De uma árvore de eucalipto é possível extrair, em média, 85,5kg de celulose. O papel do tipo "A4" é o mais utilizado no mundo e, para produzir 1kg desse papel, são necessários 900g de celulose. Quantas árvores de eucalipto são necessárias para produzir 380kg de papel "A4"?

- (A) 4
- (B) 14
- (C) 16
- (D) 20
- (E) 40

44

A China proibiu seus supermercados de distribuir sacolas plásticas. Com a decisão, pretende produzir menos lixo e economizar petróleo, a matéria-prima desses sacos. (...) Os chineses consomem diariamente 3 bilhões de sacos plásticos. Para produzi-los, a China precisa refinar 37 milhões de barris de petróleo por ano.

Revista Veja, 16 jan. 2008.

De acordo com as informações apresentadas, quantos sacos plásticos podem ser produzidos com um barril de petróleo?

- (A) Menos de 5 mil.
- (B) Entre 5 mil e 15 mil.
- (C) Entre 15 mil e 25 mil.
- (D) Entre 25 mil e 35 mil.
- (E) Mais de 35 mil.

45

A quantidade de americanos que acham que a Internet só traz benefícios para as crianças caiu (...) desde 2004. Em consequência disso, eles passaram a exercer maior controle sobre a vida digital dos seus filhos. Atualmente, 68% proíbem que os filhos visitem *sites* impróprios para a idade (...) e 55% controlam a quantidade de horas que os filhos navegam na Internet.

Revista Veja, 26 dez. 2007.

Se  $\frac{4}{5}$  dos pais que controlam a quantidade de horas que os filhos navegam na Internet também os proíbem de visitar *sites* impróprios para a idade, qual a probabilidade de que um pai, escolhido ao acaso, proíba seus filhos de visitar *sites* impróprios para a idade, mas não controle a quantidade de horas que eles navegam na Internet?

- (A) 13%
- (B) 24%
- (C) 30%
- (D) 35%
- (E) 44%

46

Um cliente foi a um açougue e comprou 2,5kg de alcatra pagando R\$ 7,20 o quilo, mas, sem saber, levou para casa uma quantidade um pouco menor. Isto porque o dono do açougue alterou a regulação da balança de seu estabelecimento de modo que, quando a balança indica 1kg, o que está sendo pesado tem, na verdade, 960g. Considerando-se a quantidade real de alcatra que esse cliente levou para casa, qual foi, em reais, o preço do quilo?

- (A) 7,30
- (B) 7,36
- (C) 7,45
- (D) 7,50
- (E) 7,60

47

Uma exposição de arte recebeu 510 visitantes, todos pagantes. Alguns pagaram R\$ 6,00 pelo ingresso e outros, R\$ 3,00, gerando uma arrecadação de R\$ 2.490,00. Quantos foram os visitantes que pagaram ingressos de R\$ 3,00?

- (A) 190
- (B) 210
- (C) 250
- (D) 280
- (E) 320

48

A União Européia quer que os carros vendidos no bloco (...) liberem apenas 120g de gás carbônico por quilômetro rodado a partir de 2012.

Revista Veja, 26 dez. 2007.

Para que a meta descrita acima seja atingida, é necessário reduzir em 25% o nível médio das emissões atuais. Supondo que essa meta seja cumprida, em 2012 os automóveis terão reduzido em  $x$  gramas o nível médio de emissão de gás carbônico por quilômetro rodado, em relação aos dias atuais. Conclui-se que  $x$  é igual a

- (A) 30
- (B) 40
- (C) 60
- (D) 120
- (E) 160

49

O jogo da Mega-Sena consiste no sorteio de seis dezenas de um conjunto de sessenta possíveis (01, 02, 03, ..., 59, 60). A aposta mínima é feita escolhendo-se seis dessas dezenas. José pensou em oito dezenas diferentes, e resolveu fazer o maior número de apostas mínimas, combinando as oito dezenas escolhidas de todas as maneiras possíveis. Quantas apostas fez José?

- (A) 28
- (B) 48
- (C) 56
- (D) 98
- (E) 102

**50**

Dona Maria trouxe um saco de balas de morango e de hortelã para seus filhos, com 100 balas no total. As crianças comeram metade das balas de hortelã e um terço das balas de morango, e ainda restaram 60 balas. Quantas das balas que sobraram eram de hortelã?

- (A) 20      (B) 30      (C) 40      (D) 50      (E) 60

**51**

Em fevereiro, Mário pagou, na conta de seu telefone celular, 264 minutos de ligações. Analisando a conta, ele percebeu que, para cada 3 minutos de ligações para telefones fixos, ele havia feito 8 minutos de ligações para outros telefones celulares. Quantos minutos foram gastos em ligações para telefones celulares?

- (A) 72    (B) 88  
 (C) 144                                         (D) 154  
 (E) 192

**52**

O governo de certo país fez um estudo populacional e concluiu que, desde o ano 2000, sua população vem aumentando, em média, 1% ao ano, em relação ao ano anterior. Se, no final do ano 2000, a população de tal país era de  $P$  habitantes, no final de 2008 o número de habitantes será igual a

- (A)  $P^8$     (B)  $1,08 \cdot P$   
 (C)  $(1,01)^8 \cdot P$                             (D)  $(1,1)^8 \cdot P$   
 (E)  $8,08 \cdot P$

**53**

Pedro fez três avaliações de Matemática e obteve notas 6,7, 5,8 e 7,6. Ele fará mais uma avaliação e sua média final será a média aritmética dessas quatro notas. Qual é a nota mínima que Pedro deverá obter na quarta prova para que sua média final seja igual ou superior a 7,0?

- (A) 7,3      (B) 7,5      (C) 7,7      (D) 7,9      (E) 8,1

**54**

O gerente do restaurante de certa empresa fez uma pesquisa e concluiu que os funcionários homens consumiam, em média, 540g por refeição e as mulheres, 450g. Se 60% dos funcionários dessa empresa são homens, qual é, em gramas, o consumo médio, por funcionário, em cada refeição?

- (A) 485    (B) 495  
 (C) 504                                         (D) 514  
 (E) 525

**55**

Quando três números representam termos consecutivos de uma progressão geométrica, o termo do meio corresponde à média geométrica dos outros dois. Se a seqüência  $(x - 1; x + 2; 2x - 4)$  é uma progressão geométrica crescente, o maior termo dessa progressão é igual a

- (A) 9    (B) 10  
 (C) 12    (D) 15  
 (E) 16

**56**

No contrato cujo objetivo é a prestação do serviço de transporte de gás canalizado, para que se evite a formação de práticas anticoncorrenciais, a portaria nº 169, de 26 de novembro de 1998, divulgada pela ANP, estabelece em seu artigo 11 que:

“Caso o carregador detenha participação acionária, direta ou indireta, acima de 25% no capital votante do transportador e vice-versa, os carregadores enviarão à ANP os seus contratos de venda de gás à concessionária de distribuição e aos consumidores finais, no prazo de 15 dias contados da data da assinatura dos respectivos contratos de transporte.”

Essas são condições regulatórias e contratuais que estabelecem como o transportador prestará o transporte ao carregador, proprietário do petróleo, derivados ou gás natural, por meio de um contrato de transporte em que as tarifas são negociadas entre as partes.

Considerando-se a legislação e as condições que impõe, afirma-se que

- (A) a portaria nº 169, de 26/11/1998, regula o uso por terceiros, mediante remuneração adequada ao titular das instalações de transporte, possibilitando o livre acesso aos dutos existentes, ou aos que vierem a ser construídos.  
 (B) o contrato de prestação de serviços de transporte poderá ter como objeto o transporte firme ou não firme, dependendo apenas do ponto de entrega, devendo este e suas alterações serem enviados à ANP para o registro necessário.  
 (C) o modelo que a lei projetou permite à ANP implementar a concorrência na indústria de gás natural, embora os benefícios dessa competição não assegurem os preços, nem o acesso dos usuários aos serviços de transporte.  
 (D) o transportador pode comprar ou vender gás, desde que, em relatórios periódicos, detalhe dados relativos ao período anterior e forneça as informações sempre que solicitadas pela ANP, no prazo em que esta determinar.  
 (E) as concentrações empresariais que poderão surgir serão monitoradas, visando a assegurar condições discriminatórias aos agentes do setor.

**57**

O Decreto nº 2.953, de 28 de janeiro de 1999, prevê, em seu artigo 21, as sanções administrativas às infrações cometidas nas atividades que estão sob a responsabilidade da Agência Nacional de Petróleo - ANP. Entre essas sanções inclui-se o(a)

- (A) seqüestro dos bens móveis e imóveis dos responsáveis.  
 (B) cancelamento do registro do produto junto à ANP.  
 (C) revogação de autorização de instalação, sem direito de recurso.  
 (D) apreensão total de produtos dos estoques do estabelecimento.  
 (E) suspensão definitiva de abastecimento em nível nacional.

58

Relativamente às infrações e suas penalidades de que trata a Lei nº 9.847, de 26 de outubro de 1999, pode-se afirmar que:

- I - a prescrição das sanções administrativas ocorrerá no prazo de 2 anos a contar da data do cometimento da infração;
- II - a prescrição é interrompida pela notificação do infrator ou por qualquer ato inequívoco que importe apuração ou irregularidade;
- III - os funcionários da ANP são autoridades competentes para lavrar auto de infração e instaurar processo administrativo;
- IV - somente os funcionários da ANP poderão dirigir representação à ANP, após constatada infração às normas da indústria do petróleo.

Estão corretas **APENAS** as afirmações

- (A) I e III
- (B) I e IV
- (C) II e III
- (D) II e IV
- (E) III e IV

59

A Lei nº 9.784, de 29 de janeiro de 1999, regula o processo administrativo no âmbito da Administração Pública Federal. A ANP é uma entidade integrante da Administração Federal, submetida ao regime autárquico especial como órgão regulador da indústria do petróleo, gás natural, seus derivados e biocombustíveis, vinculada ao Ministério de Minas e Energia. Como tal, a ANP obedece aos preceitos da Lei acima referida, dentre os quais o que afirma que

- (A) a Administração Pública obedecerá aos princípios da legalidade, finalidade, motivação, razoabilidade, proporcionalidade, moralidade, ampla defesa, contraditório, segurança jurídica, interesse público e eficiência.
- (B) o administrado tem o dever de prestar informações à Administração, em qualquer tempo, com o objetivo de colaborar para o esclarecimento dos fatos conforme a verdade, sem necessidade de observância dos direitos básicos.
- (C) o indeferimento de alegação de suspeição, por impedimento de atuar em processo administrativo, poderá ser objeto de recurso, com efeito suspensivo.
- (D) os atos do processo administrativo que resultem para o interessado em imposição de deveres, ônus, sanções ou restrição ao exercício de direitos e atividades e os atos de outra natureza, de seu interesse, são dispensados de intimação.
- (E) um órgão administrativo pode delegar a outro sua competência de edição de atos de caráter normativo, bem como a decisão de recursos administrativos.

60

A Agência Nacional do Petróleo, Gás Natural e Biocombustíveis, instituída pelo artigo 7º da Lei nº 9.478/97 e, posteriormente, pela Lei nº 11.097/2005, possui duas das seguintes peculiaridades:

- I - a vinculação ao regime autárquico especial, considerando a necessidade de maior independência em relação à Administração Indireta;
- II - a adoção dos escritórios centrais no Rio de Janeiro, tendo em vista a importância desta cidade para a indústria do petróleo;
- III - a submissão ao regime autárquico especial, pois o legislador pretendeu dotá-la de maior independência em relação à Administração Direta;
- IV - a fixação de sua sede, foro e escritórios centrais no Distrito Federal em linha com as demais agências reguladoras.

São verdadeiras **APENAS** as peculiaridades

- (A) I e II
- (B) I e IV
- (C) II e III
- (D) II e IV
- (E) III e IV

61

Nos processos administrativos é facultado ao administrado o recurso das decisões proferidas por autoridade contra as respectivas razões de legalidade e de mérito.

A esse respeito pode-se afirmar que:

- I - o recurso deverá ser encaminhado à autoridade superior, caso a autoridade que proferiu a decisão não a reconsidere no prazo de cinco dias;
- II - o recurso administrativo não tem efeito suspensivo, salvo disposição legal em contrário;
- III - o prazo para interposição de recurso administrativo é de cinco dias, contados a partir da ciência ou divulgação oficial da decisão recorrida;
- IV - o recurso administrativo deverá ser decidido no prazo máximo de trinta dias improrrogáveis.

Estão corretas **APENAS** as afirmações

- (A) I e II
- (B) I e IV
- (C) II e III
- (D) II e IV
- (E) III e IV

62

A Administração Pública atuará segundo padrões éticos de probidade, decoro e boa-fé. Nesse caso, se o agente da Administração Pública exigir para si ou para outrem, direta ou indiretamente, ainda que fora da função, ou antes de assumi-la, mas em razão dela, vantagem indevida, de acordo com o Decreto-Lei nº 2.848, de 7/12/1940, ele comete crime de

- (A) concussão
- (B) prevaricação
- (C) corrupção Passiva
- (D) excesso de Exação
- (E) condescendência Criminosa

63

No crime de Violação de Sigilo de Proposta de Concorrência, caso o agente da administração pública devesse o sigilo de proposta de concorrência pública, ou proporcione a terceiro o ensejo de devassá-lo, a pena a ser aplicada é a de multa e

- (A) reclusão de 3 meses a 1 ano.
- (B) reclusão de 2 a 6 anos.
- (C) detenção de 15 dias a 1 mês.
- (D) detenção de 3 meses a 1 ano.
- (E) detenção de 1 a 2 anos.

64

De acordo com o Princípio Constitucional da eficiência, estampado no *caput* do artigo 37 do referido diploma legal, os serviços públicos devem ser adequados (quando a necessidade para a qual ele foi criado é suprida concretamente), seguros e contínuos (no caso dos serviços essenciais).

Tome-se como exemplo um serviço de gás encanado sem controle de inspeção das tubulações e/ou válvulas, em que o serviço é adequado, mas não é seguro. Nesse caso, há o vício de qualidade do serviço, que é previsto no Código de Defesa do Consumidor, podendo o consumidor exigir do prestador do serviço, alternativamente ou à sua escolha, o(a)

- (A) abatimento do preço, conforme negociação entre prestador do serviço e consumidor, dispensada a proporcionalidade.
- (B) indenização por perdas e danos, considerado o período em que perdurou o vício até a sua reparação.
- (C) reexecução dos serviços, sem o custo adicional, não podendo esta ser confiada a terceiros.
- (D) restituição imediata da quantia paga, monetariamente atualizada, sem prejuízo de eventuais perdas e danos.
- (E) substituição do produto por outro da mesma espécie, marca ou modelo, sem os aludidos vícios.

65

Segundo o Estatuto do Petróleo, a ANP tem como finalidade, além de outras, a de fiscalização das atividades econômicas integrantes da indústria do petróleo, do gás natural e dos biocombustíveis. Neste contexto, a ANP **NÃO**

- (A) aplica sanções administrativas e pecuniárias previstas em lei, regulamento ou contrato no exercício da fiscalização direta, ou mediante convênios, das atividades da indústria do petróleo, do gás natural e dos biocombustíveis.
- (B) estabelece critérios para o cálculo de tarifas de transporte dutoviário e arbitra seus valores, nos casos e na forma previstos na Lei nº 11.097, de 13 de janeiro de 2005.
- (C) faz cumprir as boas práticas de conservação e uso racional do petróleo, gás natural, seus derivados e biocombustíveis e de preservação do meio ambiente.
- (D) fiscaliza o adequado funcionamento do Sistema Nacional de Estoques de Combustíveis e o cumprimento do Plano Anual de Estoques Estratégicos de Combustíveis.
- (E) supervisiona única e exclusivamente as atividades integrantes da indústria do petróleo, do gás natural e dos biocombustíveis.

66

Uma empresa que é única produtora de um determinado bem (A) é chamada de monopolista.

- (B) costuma produzir o máximo possível.
- (C) cobra um preço moderado para vender um grande volume.
- (D) em geral alcançou esta posição por ser mais eficiente.
- (E) exporta a maior parte do que produz.

67

É melhor para um consumidor comprar num mercado em que há muitos concorrentes porque

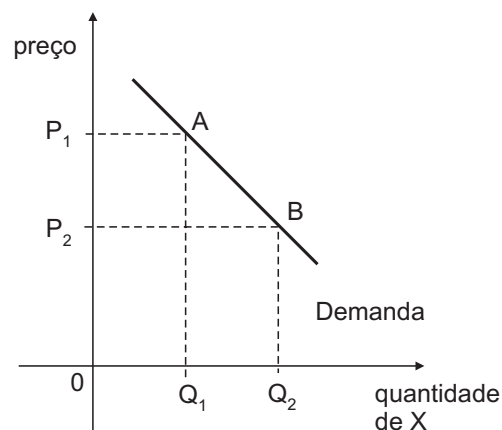
- (A) o preço tende a ser menor.
- (B) os produtos são muito parecidos.
- (C) pode comprar a prazo, se desejar.
- (D) tem menos possibilidades de escolha.
- (E) ficam todos concentrados no mesmo lugar.

68

A ocorrência de competição perfeita num certo mercado torna-se mais provável devido aos fatores a seguir, **EXCETO**:

- (A) grande número de empresas produtoras.
- (B) produção concentrada em alguma empresa.
- (C) demanda muito elástica.
- (D) tecnologia de produção conhecida.
- (E) compradores e vendedores bem informados.

69



A figura acima mostra a demanda pelo produto X cujo preço de mercado é inicialmente  $P_1$ . Se o preço diminuir para  $P_2$ , o excedente do consumidor

- (A) diminui o correspondente à área  $Q_1 A B Q_2$ .
- (B) aumenta o correspondente à área de  $P_1 A B P_2$ .
- (C) não se altera.
- (D) passa a ser o correspondente à área  $O P_1 A Q_1$ .
- (E) torna-se igual ao excedente do produtor.

70

A eficiência na produção é alcançada quando

- (A) o lucro da empresa é igual à sua receita.
- (B) o governo se apropria dos lucros monopolísticos.
- (C) o preço de mercado é igual ao custo médio de produção.
- (D) o preço de mercado é igual ao custo marginal de produção.
- (E) as economias de escala passam a ocorrer.