

115 – GEÓGRAFO

DATA E HORÁRIO DA PROVA: 21/2/2010 – 14h

INSTRUÇÕES GERAIS

- O candidato receberá do **chefe de sala**:
 - Um **caderno de questões** das provas objetiva e discursiva, contendo 60 (sessenta) questões de múltipla escolha, com 5 (cinco) alternativas de resposta cada uma e apenas uma alternativa correta, e o tema e as orientações para elaboração do **texto**.
 - Um **cartão de respostas** óptico personalizado.
 - Uma **folha de texto definitivo**.
- Ao ser autorizado o início da prova, o candidato deverá verificar se a numeração das questões, a paginação e a codificação do **cartão** e da **folha** estão corretas.
- O candidato dispõe de 4 (quatro) horas para fazer a prova objetiva e a prova discursiva, devendo controlar o tempo, pois não haverá prorrogação desse prazo.
- Esse tempo inclui a marcação do **cartão de respostas** óptico da prova objetiva e o preenchimento da **folha de texto definitivo**.
- Ao candidato somente será permitido levar o **caderno de questões** após 3 (três) horas e 30 (trinta) minutos do início da prova.
- Somente após decorrida 1 (uma) hora do início da prova, o candidato poderá entregar seu **cartão de respostas** óptico e a **folha de texto definitivo** e retirar-se da sala.
- Após o término da prova, o candidato deve entregar ao **chefe de sala** o **cartão de respostas** óptico devidamente assinado e a **folha de texto definitivo**.
- O candidato deve deixar sobre a carteira apenas o **documento de identidade** e a **caneta esferográfica de tinta preta** ou **azul**, fabricada com material transparente.
- Não é permitida a utilização de qualquer aparelho eletrônico de comunicação. O candidato deverá desligar e entregar ao **chefe de sala** régua de cálculo, calculadora, agenda eletrônica, *palmtop*, *bip*, *pager*, *notebook*, telefone celular, gravador, máquina fotográfica, *walkman*, aparelho portátil de armazenamento e de reprodução de músicas, vídeos e outros arquivos digitais, relógio, ou qualquer outro equipamento desse tipo e qualquer tipo de arma, mesmo que com porte autorizado.
- Não é permitida a consulta a livros, dicionários, apontamentos e apostilas.
- Não é permitido o uso de lápis, lapiseira/grafite e(ou) borracha durante a realização da prova.

INSTRUÇÕES – PROVA OBJETIVA

- Verifique se os seus dados estão corretos no **cartão de respostas** óptico. Caso haja algum dado incorreto, escreva apenas no(s) campo(s) a ser(em) corrigido(s), conforme instruções no **cartão de respostas**.
- Leia atentamente cada questão e assinale no **cartão de respostas** óptico a alternativa que mais adequadamente a responde.
- A questão que tiver mais de uma resposta assinalada será considerada errada, mesmo que uma das assinalações esteja correta.
- O **cartão de respostas** óptico **não** pode ser dobrado, amassado, rasurado, manchado ou conter qualquer registro fora dos locais destinados às respostas.
- A maneira correta de assinalar a alternativa no **cartão de respostas** óptico é cobrindo, fortemente, com caneta esferográfica de tinta preta ou azul, fabricada com material transparente, o espaço a ela correspondente, conforme modelo a seguir:

Marque as respostas **assim**: ■

Realização:

CONHECIMENTOS BÁSICOS

Texto I, para responder às questões de 1 a 3.

1 O suprimento de energia elétrica foi um dos sérios
problemas que os responsáveis pela construção da Nova
Capital da República enfrentaram, desde o início de suas
4 atividades no Planalto Central, em fins de 1956.

A região não contava com nenhuma fonte de
geração de energia elétrica nas proximidades, e o prazo,
7 imposto pela data fixada para a inauguração da capital — 21
de abril de 1960 —, era relativamente curto para a instalação
de uma fonte de energia local, em caráter definitivo.

10 A alternativa existente seria o aproveitamento da
energia elétrica da Usina Hidroelétrica de Cachoeira
Dourada, das Centrais Elétricas de Goiás S/A-CELG, no Rio
13 Parnaíba, divisa dos estados de Minas Gerais e Goiás,
distante quase 400 km de Brasília. Assim, tendo em vista o
surgimento da nova Capital do Brasil, as obras foram
16 aceleradas, e a primeira etapa da Usina de Cachoeira
Dourada foi inaugurada em janeiro de 1959, com 32 MW e
potência final prevista para 434 MW.

19 Entretanto, paralelamente à adoção de providências
para o equacionamento do problema de suprimento de
energia elétrica da nova Capital após sua inauguração,
22 outras medidas tiveram de ser tomadas pela Companhia
Urbanizadora da Nova Capital do Brasil — NOVACAP —
objetivando à instalação de fontes de energia elétrica
25 necessárias às atividades administrativas desenvolvidas no
gigantesco canteiro de obras. Assim sendo, já nos primeiros
dias de 1957, a energia elétrica de origem hidráulica era
28 gerada, pela primeira vez, no território do futuro Distrito
Federal, pela usina pioneira do Catetinho, de 10 HP,
instalada em pequeno afluente do Ribeirão do Gama.

31 Hoje, a Capital Federal conta com a CEB,
Companhia Energética de Brasília, que já recebeu vários
prêmios. Em novembro de 2009, ela conquistou uma
34 importante vitória em seu esforço pela melhoria no
atendimento aos clientes. Venceu o prêmio IASC - *Índice*
Aneel de Satisfação do Consumidor, pela quinta vez. A
37 empresa foi escolhida a melhor distribuidora de energia
elétrica do Centro-Oeste, a partir de pesquisa que abrange
toda a área de concessão das 63 distribuidoras no Brasil.

40 Na premiação, que ocorreu na sede da Aneel, a
CEB foi apontada como uma das cinco melhores
distribuidoras de energia elétrica do País. O Índice Aneel de
43 Satisfação do Consumidor para a CEB, de 70,33 pontos,
ficou acima da média nacional, de 66,74 pontos.
Anteriormente, a Companhia obteve o Prêmio IASC em 2003,
46 2004, 2006 e 2008.

Entre suas importantes iniciativas sociais, destaca-
se o *Programa CEB Solidária e Sustentável*, um projeto de
49 inserção e reinserção social de crianças, denominado "Gente
de Sucesso", que foi implementado em parceria com o
Instituto de Integração Social e Promoção da Cidadania —
52 INTEGRA e com a Vara da Infância e da Juventude do
Distrito Federal.

Internet: <<http://www.ceb.com.br>> (com adaptações).
Acesso em 3/1/2010.

QUESTÃO 1

Assinale a alternativa em que todas as palavras são
acentuadas pela mesma razão.

- (A) "Brasília", "prêmios", "vitória".
- (B) "elétrica", "hidráulica", "responsáveis".
- (C) "sérios", "potência", "após".
- (D) "Goiás", "já", "vários".
- (E) "Solidária", "área", "após".

QUESTÃO 2

Acerca do texto I, assinale a alternativa correta.

- (A) As ideias do primeiro e as do segundo parágrafos se opõem.
- (B) O tempo do verbo na linha 10 indica um fato passado em relação a outro, ocorrido também no passado.
- (C) A expressão "divisa dos estados de Minas Gerais e Goiás" (linha 13) está entre vírgulas por ser um vocativo.
- (D) O último período do quarto parágrafo (linhas de 26 a 30) apresenta uma contradição em relação ao parágrafo em que se insere.
- (E) Nas linhas de 33 a 36, encontra-se um argumento que justifica a importância da vitória da CEB.

QUESTÃO 3

Em cada uma das alternativas a seguir, há uma reescritura de parte do texto I. Assinale aquela em que a reescritura **altera** o sentido original.

- (A) Escolheu-se a empresa como a melhor distribuidora de energia elétrica do Centro-Oeste (linhas de 36 a 38).
- (B) a partir de pesquisa que abrange todas as áreas de concessão de todas as distribuidoras no Brasil (linhas 38 e 39).
- (C) O suprimento de energia elétrica foi um dos sérios problemas enfrentados pelos responsáveis pela construção da Nova Capital da República (linhas de 1 a 3).
- (D) o prazo (...) era relativamente curto para a instalação, em caráter definitivo, de uma fonte de energia local (linhas de 6 a 9).
- (E) paralelamente ao fato de se adotarem providências (linha 19).

QUESTÃO 4

Julgue os itens a seguir, a respeito da forma de apresentação das seguintes comunicações oficiais: ofício, aviso, memorando, exposição de motivos e mensagem.

- I A fonte indicada é a do tipo Arial de corpo 12 no texto em geral, 12 nas citações 7 e 10 nas notas de rodapé.
- II O espaçamento entre as linhas deve ser simples.
- III A numeração das páginas é obrigatória desde a segunda.
- IV O abuso de elementos de formatação (negrito, itálico, sublinhado, letras maiúsculas, sombreado, sombra, relevo, bordas etc.) deve ser evitado, para preservar a elegância e a sobriedade do documento.
- V A impressão dos textos deve ser feita na cor preta em papel branco. A colorida fica restrita aos gráficos e ilustrações.

A quantidade de itens certos é igual a

- (A) 1. (B) 2. (C) 3. (D) 4. (E) 5.

Texto II, para responder às questões 5 e 6.

1 A preocupação com o planeta intensificou-se a partir
dos anos 1970, com a crise petroléira, ocasião em que as
questões ambientais começaram a ser tratadas de forma
4 relevante e participativa nos diversos setores
socioeconômicos. Preservar o ambiente e economizar os
recursos naturais tornou-se importante tema de discussão,
7 com ênfase no uso racional, em especial de energia elétrica.

O processo de reciclagem é muito relevante na
medida em que o lixo recebe o devido destino, retornando à
10 cadeia produtiva.

Uma economia de 15,3 gigawatts.hora (GWh) em
dois anos foi um dos resultados do projeto desenvolvido pela
13 Companhia Energética do Ceará (COELCE). O montante
é equivalente ao suprimento de quase oito mil residências
com perfil de consumo da ordem de 80 kilowatts.hora/mês.

16 O Programa Ecoelce de troca de resíduos por bônus
na conta de luz gerou créditos de R\$ 570 mil a 88 mil clientes
responsáveis pelo recolhimento de pouco mais de quatro mil
19 toneladas de lixo reciclável, como vidro, plástico, papel, metal
e óleo.

A COELCE instalou 62 pontos de coleta no Ceará a
22 partir de pesquisas em comunidades de baixa renda de
Fortaleza e região metropolitana da capital, para montar a
arquitetura do programa.

25 Para participar, o cliente procura o posto de coleta
ou a associação comunitária e solicita o cartão do Programa
Ecoelce. A cada entrega, o operador do posto registra o
28 volume de resíduos, com informações sobre o tipo de
material e peso, e, por meio da máquina de registro de
coleta, calcula o bônus a ser creditado na conta do cliente.
31 Os resíduos recebidos são separados e encaminhados para
a indústria de reciclagem.

Reconhecido pela Organização das Nações Unidas
34 (ONU), o programa tem como vantagens estimular a
economia de energia com melhoria da qualidade de vida das
comunidades envolvidas, tanto pela diminuição da conta de
37 luz quanto pela redução dos resíduos nas
vias urbanas.

Alberto B. Gradwohl *et alii*. Programa Ecoelce de troca de resíduos por bônus
na conta de energia. Agência Nacional de Energia Elétrica (Brasil).
In: *Revista pesquisa e desenvolvimento da ANEEL*, n.º 3,
jun./2009, p. 115-6 (com adaptações).

QUESTÃO 5

Em cada uma das alternativas a seguir, há uma reescritura
de uma parte do texto II. Assinale aquela em que a
reescritura mantém a ideia original.

- (A) A preocupação com o planeta intensificou-se com a
crise petroléira, a partir dos anos 1970, pois as
questões ambientais começaram a ser tratadas de
forma relevante e participativa nos diversos setores
socioeconômicos (linhas de 1 a 5).
- (B) O processo de reciclagem é muito relevante à medida
que o lixo recebe o devido destino, retornando à cadeia
produtiva (linhas de 8 a 10).
- (C) Por causa de pesquisas em comunidades de baixa
renda de Fortaleza e região metropolitana da capital, a
COELCE instalou 62 pontos de coleta no Ceará, para
montar a arquitetura do programa (linhas de 21 a 24).
- (D) O cliente, para participar, assim que procura o posto de
coleta ou a associação comunitária, solicita o cartão do
Programa Ecoelce (linhas de 25 a 27).
- (E) Reconhecido pela ONU, o programa tem como
vantagens estimular a economia de energia com
melhoria da qualidade de vida das comunidades
envolvidas, em virtude tanto da diminuição da conta de
luz quanto da redução dos resíduos nas vias urbanas
(linhas de 33 a 38).

Imagem I, para responder às questões 6 e 7.



Internet: <<http://www.casaideal.wordpress.com/reduza-reutilize-recicle/>>.
Acesso em 3/1/2010.

QUESTÃO 6

Com relação ao texto II e à imagem I, assinale a alternativa
correta.

- (A) A decomposição do papel é a que tem menor duração,
entre os tipos de lixo mostrados na imagem I.
- (B) A crise do petróleo, há mais de meio século,
intensificou a preocupação com o planeta,
movimentando a participação dos diversos setores
socioeconômicos envolvidos com as questões
ambientais.
- (C) O lixo, se reciclado, retorna à cadeia produtiva,
reduzindo o desgaste da natureza.
- (D) O projeto desenvolvido pela Companhia Energética do
Ceará (COELCE) conseguiu, em dois anos, uma
economia de energia suficiente para abastecer a
residência de oito mil pessoas com consumo médio de
80 kilowatts.hora/mês.
- (E) A máquina de registro de coleta calcula o volume de
resíduos, com informações sobre o tipo de material e
peso a ser creditado na conta do cliente.

Texto III, para responder à questão 7.

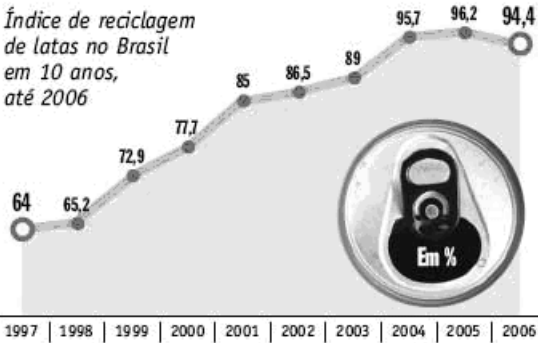
1 O presidente da *Alicicla*, Francisco Macedo Neto,
executivo que dirige a maior empresa de reciclagem de
alumínio da América Latina, localizada em Contagem, na
4 região metropolitana de Belo Horizonte, MG, afirma que uma
lata de alumínio demora, em média, 14 dias para sair das
mãos dos consumidores e retornar para as prateleiras dos
7 supermercados, depois de reaproveitada por intermédio da
reciclagem.

Internet: <<http://estrategiaempresarial.wordpress.com/2008/03/03/reciclagem-aluminio-sustentabilidade-e-a-bitributacao-no-brasil/>>. Acesso em 3/1/2010.

Imagem II, para responder à questão 7.

ALUMÍNIO

Índice de reciclagem de latas no Brasil em 10 anos, até 2006



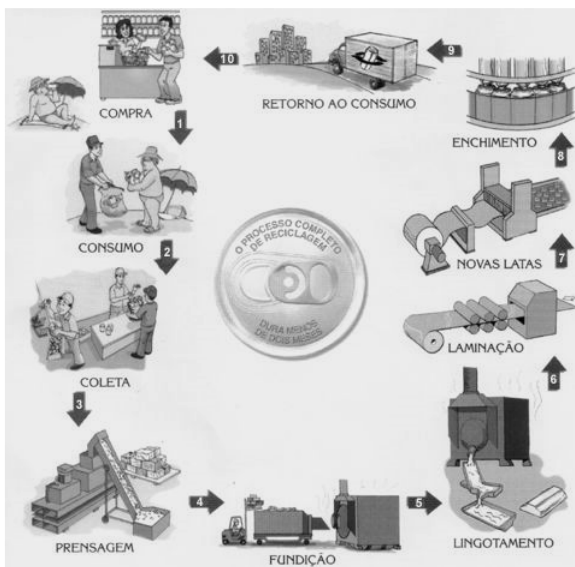
Os 4 países que mais reciclam latas no mundo (dados de 2006)

Ranking	País	Índice de Reciclagem (%)
1º	Brasil*	94,4%
2º	Japão	90,9%
3º	Argentina	88,2%
4º	Europa**	51,6%

* O Brasil assumiu a liderança no ranking em 2001/** Média dos países europeus

Internet: <<http://estrategiaempresarial.wordpress.com/2008/03/03/reciclagem-aluminio-sustentabilidade-e-a-bitributacao-no-brasil/>>. Acesso em 3/1/2010.

Imagem III, para responder à questão 7.



Internet: <<http://angloambiental.wordpress.com/2009/09/>>. Acesso em 3/1/2010.

QUESTÃO 7

Com base no texto III e nas imagens I, II e III, assinale a alternativa correta.

- (A) A imagem I demonstra a circularidade do processo de reciclagem de resíduo.
- (B) A decomposição do alumínio na natureza dura quatro mil anos; já o processo de reciclagem precisa, em média, de apenas 14 dias para fazer uma latinha de alumínio ser colocada à venda para consumo.
- (C) Apenas países pouco desenvolvidos reciclam latas de alumínio no mundo, pois isso é tarefa para as famílias de baixa renda.
- (D) A questão da sustentabilidade está presente nas três imagens.
- (E) No período de 1997 a 2006, houve incessante crescimento em reciclagem de latas no Brasil.

Texto IV, para responder às questões 8 e 9.

- 1 Este verão tem sido extremamente quente, e, junto com o suor, vem a conta de luz. Ar-condicionado, ventilador, geladeira... o consumo de energia aumenta nesta época, e
- 4 tudo o que pudermos fazer para reduzir a conta vale a pena. Até porque estamos muito acostumados ao desperdício e é fácil fazer alguns cortes sem tanto sacrifício. Seguindo os
- 7 conselhos abaixo, a sua conta de luz irá reduzir rapidamente.
 - Abrir a porta da geladeira o tempo todo provoca aumento do consumo. Isso é facilmente resolvido
 - 10 instalando-se uma fechadura com temporizador, semelhante às que existem em cofres de banco. Programe a porta para abrir apenas uma vez no dia. Pegue tudo que precise e
 - 13 feche-a novamente, até o dia seguinte. Caso você não tenha dinheiro para colocar uma dessas fechaduras, existem outras opções mais baratas, como usar um cadeado comum e
 - 16 engolir a chave. Esse método é ótimo, porém não tão regular: a frequência com que você poderá abrir a geladeira irá variar de acordo com o funcionamento do seu intestino.
 - 19 ▪ Vender a geladeira e usar uma caixa de isopor com gelo também é uma opção a ser considerada, embora um pouco mais extrema. Se chegar a esse ponto, prefira
 - 22 simplesmente não colocar mais nada na geladeira, nem água. Assim você não será tentado a abri-la.
 - Evite ligar o ar-condicionado e o ventilador todo dia.
 - 25 Se você usá-los apenas no quinto domingo de cada mês, já deverá ter um bom refresco. Nos outros dias, prefira soluções mais econômicas, como abanar-se com a ventarola da vovó
 - 28 ou andar de ônibus com ar-condicionado o dia inteiro.
 - Durante o dia, decore a posição dos móveis. À noite, deixe de acender luzes inutilmente: corredor, sala, banheiro... nada sai do lugar, então você já deveria saber
 - 31 andar em casa no escuro!
 - Os valores familiares têm sido deixados de lado
 - 34 ultimamente. Modifique seu hábito de ver TV, DVD e usar computadores como lazer doméstico. Em vez disso, passe a reunir a família na sala, em torno da vela acesa, e conversem
 - 37 sobre o dia que tiveram. Contem historinhas para a criançada, ilustrando-as com as sombras na parede.
 - Aprenda braille. Assim você não precisará acender a
 - 40 luz nem para ler um bom livro ou para escrever uma poesia de amor para a pessoa amada.
 - Ferro de passar é um dos piores vilões da conta de
 - 43 luz. A necessidade é a mãe da invenção, já diz o ditado. Siga o exemplo dos catadores de latinhas de alumínio, que não possuem sofisticados compactadores de latas: coloque sua
 - 46 roupa em sacolas plásticas e bote-as embaixo da roda de um ônibus.

Internet: <<http://newcerrado.com/2009/03/09/como-economizar-energia-eletrica/>> (com adaptações). Acesso em 5/1/2010.

QUESTÃO 8

O texto IV apresenta conselhos que, se seguidos, eliminariam o uso de alguns equipamentos elétricos. Entre esses equipamentos, **não** se incluem os(as)

- (A) geladeiras.
- (B) equipamentos de iluminação.
- (C) aparelhos de ar-condicionado.
- (D) TVs.
- (E) ferros de passar.

QUESTÃO 9

A respeito do texto IV, assinale a alternativa **incorreta**.

- (A) O texto vai além das causas de gastos de energia no verão e propõe soluções para o frequente desperdício de eletricidade em domicílios, na indústria e no comércio.
- (B) O destinatário do texto pode ser o leitor de classe média que tem condições financeiras para adquirir os eletrodomésticos mencionados no texto, mas que quer reduzir gastos com despesas correntes.
- (C) O texto pauta-se em algumas crenças e valores de conhecimento geral para propor soluções excêntricas.
- (D) O texto busca elementos que possam consubstanciar a teoria a ser defendida: reduzir o desperdício é fácil e lucrativo. Para isso, apresenta os elementos que compõem um pano de fundo para a sua proposta: verão, calor, suor, eletrodomésticos, aumento de consumo de energia.
- (E) O humor e a ironia estão presentes no texto.

QUESTÃO 10

A terceira edição das Paraolimpíadas Escolares será realizada em Brasília, de 10 a 15 de novembro de 2009, e conta com a participação confirmada de 21 estados e do Distrito Federal.

São Paulo terá uma delegação de aproximadamente 130 integrantes entre comissão técnica e atletas com idade entre 12 e 19 anos. Eles participarão das modalidades: natação, judô, bocha, basquete e tênis de mesa, entre outras.

Internet: <http://www.itu.com.br/noticias/detalhe.asp?cod_conteudo=20354> (com adaptações).

Supõe-se que:

- todos os atletas que disputam tênis de mesa também disputam basquete;
- nenhum atleta que disputa basquete disputa natação;
- todos os atletas que disputam judô também disputam bocha;
- alguns atletas que disputam bocha também disputam natação;
- nenhum atleta que disputa bocha disputa basquete.

Como as modalidades bocha, judô e natação não têm atleta em comum, então, de acordo com o exposto acima, é correto concluir que

- (A) nenhum judoca disputa tênis de mesa.
- (B) pelo menos um judoca é jogador de basquete.
- (C) todos os jogadores de bocha são também judocas.
- (D) pelo menos um jogador de tênis de mesa é também nadador.
- (E) todos os jogadores de bocha são também jogadores de tênis de mesa.

QUESTÃO 11

A cela da delegacia D_1 tem capacidade para abrigar, em caráter provisório, 6 detentos. Na noite em que foram capturados 4 homens e 5 mulheres, 3 dessas pessoas tiveram que ser transportadas para a cela de outra delegacia. De quantas maneiras distintas puderam ser selecionados os 6 que ficariam na D_1 se, de acordo com as normas dessa delegacia, o número de homens não pode exceder o número de mulheres naquela cela?

- (A) 44 (B) 54 (C) 64 (D) 74 (E) 84

RASCUNHO

QUESTÃO 12

Três amigos — Gilberto, Glauco e Gustavo — deixaram seus veículos em um estacionamento pago. Um dos veículos era vermelho, o outro, cinza, e o terceiro, preto. O vigilante perguntou aos três rapazes quem era o proprietário de cada um dos veículos. O dono do veículo vermelho respondeu: "O veículo cinza é do Gilberto". O proprietário do veículo cinza falou: "Eu sou Glauco". E o do veículo preto disse: "O veículo cinza é do Gustavo". Sabendo que Gustavo nunca diz a verdade, que Gilberto sempre diz a verdade, e que Glauco às vezes diz a verdade, ele foi capaz de identificar corretamente de quem era cada veículo. As cores dos veículos de Gilberto, Glauco e Gustavo eram, respectivamente,

- (A) preta, cinza e vermelha.
- (B) preta, vermelha e cinza.
- (C) vermelha, preta e cinza.
- (D) vermelha, cinza e preta.
- (E) cinza, vermelha e preta.

QUESTÃO 13

O responsável pela contratação de funcionários de uma rede de supermercados está selecionando pessoal para atuar como repositor de produtos em uma nova unidade dessa rede. Gustavo e Ricardo foram os finalistas nesse processo. A análise da prova prática mostra que:

- a probabilidade de os dois serem selecionados é de 12%;
- a probabilidade de apenas um deles ser selecionado é de 70%;
- Gustavo tem 10% a mais de probabilidade de ser selecionado que Ricardo.

Considerando-se a situação descrita, a probabilidade de somente Gustavo ser selecionado está entre

- (A) zero e 25%.
- (B) 26% e 37%.
- (C) 38% e 45%.
- (D) 46% e 57%.
- (E) 58% e 100%.

QUESTÃO 14

Em uma turma de formandos de um curso, o número de mulheres supera o de homens em 6 unidades. Ao término da solenidade de entrega de certificados, todos os homens cumprimentaram todas as mulheres, num total de 280 cumprimentos. Sabe-se que nenhum par de formandos (homem/mulher) deixou de se cumprimentar e que nenhum par se cumprimentou mais de uma vez. Dessa forma, o número de formandos dessa turma é

- (A) 20. (B) 34. (C) 42. (D) 54. (E) 70.

QUESTÃO 15

O mau funcionamento de uma das máquinas de uma indústria fez com que 10% das peças produzidas em um determinado lote apresentassem defeito. Escolhendo-se aleatoriamente cinco peças desse lote, a probabilidade aproximada de que menos de três delas apresentem esse defeito, se cada peça retirada é repostada antes de se retirar a próxima, é de

- (A) 90%. (B) 91%. (C) 93%. (D) 96%. (E) 99%.

RASCUNHO

QUESTÃO 16

Obama, Prêmio Nobel da Paz: recompensa a uma nova visão do mundo

(10/10/2009) Passado um primeiro momento de surpresa, a concessão do Prêmio Nobel da Paz a Barack Obama tem muita lógica. Premia-se assim uma visão do mundo — e do papel dos EUA no mundo —, e não uma obra. Obama não está nem há um ano na Casa Branca, por isso ainda não é possível julgá-lo por seus resultados, mas nesse período já mudou radicalmente a música e a letra da política internacional norte-americana. E em um sentido que não pode ser mais grato aos ouvidos dos escandinavos, dos europeus e, em geral, da maioria dos habitantes do planeta.

Internet: <<http://noticias.uol.com.br/>> (com adaptações).
Acesso em 28/12/2009.

Acerca do tema abordado no fragmento acima, assinale a alternativa correta.

- (A) Barack Obama, após sua posse como presidente dos Estados Unidos, reduziu substancialmente os efetivos militares norte-americanos no Afeganistão.
- (B) Percebe-se, do texto, que Barack Obama foi premiado pela esperança que conseguiu despertar, junto à comunidade internacional, de um mundo melhor e mais justo.
- (C) Os escandinavos não são europeus.
- (D) O Prêmio Nobel da Paz é concedido anualmente, pela Organização das Nações Unidas (ONU), a personalidades da sociedade civil que se destaquem por seu trabalho em prol do bem comum.
- (E) Por ter adotado uma política pacifista e trabalhar pela paz entre judeus e palestinos, um dos antecessores de Barack Obama, Bill Clinton, foi também agraciado com o Prêmio Nobel, na década de 1990.

QUESTÃO 17

O catecismo ambiental

Livros didáticos de Geografia adotados em escolas públicas e particulares do Distrito Federal pregam uma espécie de catecismo verde. Neles consta que o mundo vai acabar em breve por causa do aquecimento global e que o principal culpado por isso é o homem. O dogma ecológico está no material usado entre o 6º e o 9º ano, séries finais do ensino fundamental.

Darcy. Revista de Jornalismo Científico e Cultural da UnB, n.º 3, p. 50.

Os termos “catecismo ambiental” e “dogma ecológico” são utilizados no texto porque

- (A) não há nenhuma evidência de que a ação antrópica provoque qualquer alteração climática no planeta.
- (B) o uso mais intensivo de tecnologias, desde a chamada Terceira Revolução Industrial, ocorrida após a Segunda Guerra Mundial, tem diminuído o impacto da ocupação humana sobre o meio ambiente.
- (C) não há consenso na comunidade científica acerca do real papel do homem sobre o fenômeno do aquecimento global e sobre as alterações climáticas.
- (D) não ocorrem, no Distrito Federal, grandes mudanças climáticas em virtude do ainda incipiente processo de industrialização local.
- (E) a Universidade de Brasília defende que os recursos do planeta são finitos, mas isso não justificaria a criação de uma sensação de pânico entre os alunos.

QUESTÃO 18

A maioria das pessoas ainda acredita que a floresta amazônica é o pulmão do planeta. Que, se ela desaparecer, o aquecimento global vai se acelerar de modo calamitoso. Quanto a isso, vale uma ressalva. Para merecer o título de pulmão do planeta, a região precisaria parar de envenenar a atmosfera com gases de efeito estufa. [...] Manaus abriga uma das experiências mais bem sucedidas de desenvolvimento sustentável, a Zona Franca, que produz riquezas sem precisar destruir um só graveto da floresta.

In: *Veja Especial Amazônia*, set./2009, p. 43.

Tomando o texto como referência inicial, assinale a alternativa correta.

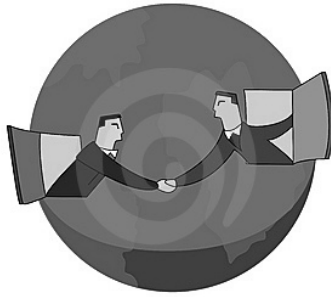
- (A) Não há relação entre um eventual desaparecimento da floresta amazônica e as alterações climáticas no planeta, razão pela qual é falsa a afirmação de que aquela região é o “pulmão do planeta”.
- (B) A área comumente denominada Amazônia circunscreve-se à região Norte do Brasil.
- (C) A Amazônia é o segundo bioma em área do Brasil, sendo menor apenas que o cerrado.
- (D) Tendo sido criada na década de 1990, quando da introdução do modelo neoliberal no Brasil, a Zona Franca de Manaus especializou-se na produção de produtos industrializados de alto valor agregado, como eletroeletrônicos.
- (E) O envenenamento da atmosfera com gases de efeito estufa a que o texto se refere ocorre por meio das queimadas e do uso de grande número de usinas termelétricas, geralmente movidas a óleo *diesel*.

QUESTÃO 19

Na terça-feira, dia 10/11/2009, grande parte do Brasil foi surpreendida com uma queda de energia que chegou a mais de quatro horas em alguns lugares. Esse acontecimento ainda não teve uma explicação oficial definitiva. Acerca das possíveis causas e consequências do fato apresentado, assinale a alternativa correta.

- (A) Esse apagão que ocorreu no Brasil, embora ainda sem causas definidas oficialmente e aceitas pela comunidade científica, demonstra que o país necessita de maior investimento em programas de eficiência energética que promovam a redução da possibilidade de uma nova queda de energia dessa dimensão.
- (B) Uma possível causa discutida para a situação da queda de energia é a ineficiência do Programa Brasileiro de Energia Nuclear, que insiste em manter em funcionamento as sucateadas usinas de Angra 1 e 2.
- (C) Um maior investimento econômico do país no desenvolvimento de políticas públicas de sustentabilidade no uso dos biocombustíveis teria evitado o apagão elétrico registrado em novembro.
- (D) Os frequentes apagões da magnitude do que ocorreu em novembro de 2009 afetam exclusiva e diretamente o setor produtivo brasileiro. Esse fato promove uma significativa perda econômica que, por sua vez, desequilibra a balança comercial do país.
- (E) De acordo com a comunidade científica nacional, esse apagão foi provocado por uma descarga atmosférica de grande intensidade, fato bastante previsível em período de elevada quantidade de chuvas em todo o país.

QUESTÃO 20



A disseminação do McMundo

Em seu livro *Jihad versus McWorld*, publicado em 1995, Benjamin Barber foi incrivelmente profético ao descrever nosso mundo complicado, em que dois cenários aparentemente contraditórios desenrolam-se simultaneamente: um onde “cultura é lançada contra cultura, pessoas contra pessoas, tribos contra tribos”, e outro onde “o ímpeto de forças econômicas, tecnológicas e ecológicas” exigem integração e uniformidade e hipnotizam as pessoas em todo o planeta com o universo *fast* de música, computador, comida, um McMundo unido pela comunicação, informação, entretenimento e comércio.

Worldwatch Institute. Citado em *Conexões*. Lygia Terra, Regina Araújo e Raul Borges Guimarães. São Paulo: Moderna, 2008.

A partir das ideias expressas no texto e na figura, assinale a alternativa **incorreta**.

- (A) A intensificação dos fluxos globais de tecnologias, capitais, pessoas e serviços podem ser entendidos como uma das características da globalização.
- (B) Benjamin Barber estabelece, no título de seu livro, uma relação entre a fé islâmica e o modo de vida das sociedades ocidentais.
- (C) Uma importante rede de lanchonetes é citada, ainda que de forma indireta, no texto.
- (D) O texto menciona apenas aspectos negativos da globalização.
- (E) A figura que acompanha o texto remete ao extraordinário avanço das comunicações no mundo atual.

QUESTÃO 21

O correio eletrônico (*e-mail*) é uma facilidade da Internet muito útil que veio, em princípio, substituir outras formas de comunicação, como cartas e telegramas. Essa facilidade, no entanto, trouxe alguns problemas de segurança, como a disseminação de vírus de computador. Assinale a alternativa que apresenta uma opção para a prevenção da disseminação de vírus por meio de mensagens eletrônicas (*e-mail*), após terem sido enviadas pelo remetente.

- (A) Implantação, nos *firewalls* da rede, do sistema de listas de controle de acesso (ACL).
- (B) Ativação do *firewall* presente no *Windows XP* e em outros sistemas operacionais.
- (C) Uso de sistema anti-*spam* e antivírus nos servidores de correio eletrônico.
- (D) Não utilização de programas distribuídos gratuitamente na Internet para leitura de *e-mail*.
- (E) Atualização dos sistemas operacionais dos computadores conectados em rede.

QUESTÃO 22

O aplicativo *Microsoft Excel 2003* é utilizado para a criação e edição de planilhas eletrônicas. Esse aplicativo é distribuído pela *Microsoft Corporation* e possui outros *softwares* concorrentes, de outros fabricantes e com as mesmas funções, desenvolvidos para uso no *Windows XP*. Alguns desses *softwares* são distribuídos gratuitamente, sob licenças de *software* Livre. Assinale a alternativa que apresenta o nome de um *software* livre para criação e edição de planilhas eletrônicas.

- (A) *BrOffice Calc*
- (B) *Lotus 1-2-3*
- (C) *Home Plan Pró*
- (D) *Smart Draw*
- (E) *OpenOffice Draw*

QUESTÃO 23

No sistema operacional *Windows XP*, versão em português, a opção “Pesquisar”, presente no utilitário *Windows Explorer*, tem a função de

- (A) procurar documentos, arquivos, pastas ou programas gravados no computador.
- (B) realizar pesquisa na Internet, de forma semelhante ao sistema de busca do *Google*.
- (C) rastrear o computador em busca de arquivos contaminados por vírus.
- (D) efetuar comparação de preços de produtos à venda em *sites* da Internet (*e-commerce*).
- (E) encontrar arquivos que não tenham sido acessados por um determinado período de tempo.

QUESTÃO 24

Os microcomputadores para uso pessoal existentes no mercado possuem capacidades diversificadas de processamento e armazenamento de arquivos. A escolha do modelo a ser adquirido deve se dar de acordo com a necessidade e o uso que será dado ao computador. Suponha que uma secretária elabore documentos de texto, planilhas e apresentações e armazene grande quantidade de arquivos de grande vulto, como imagens e vídeos em alta definição. Assinale a alternativa que apresenta a melhor configuração de *hardware* e *software* apresentada para um computador pessoal a ser usado por essa secretária.

- (A) Microprocessador 486, memória RAM de 256 kB, HD de 20 MB e *Windows 3.1*.
- (B) Processador *Core-2 Duo*, memória RAM de 2 GB, HD de 1 TB, *Windows XP* e *MS-Office*.
- (C) CPU *Intel Pentium 4*, HD de 1.000 MB, memória de 512 TB, *Windows Vista* e *BrOffice Calc*.
- (D) Processador *Dual Core*, memória RAM de 2 TB, HD de 500 MB, *Windows XP* e *MS-Word*.
- (E) Microprocessador *AMD Athlon*, HD de 1.500 MB, memória RAM de 4 TB e *Windows XP*.

QUESTÃO 25

O sistema operacional *Windows XP*, distribuído pela *Microsoft Corporation*, possui a capacidade de criar pasta de arquivos compactados com extensão “.zip”. Outros utilitários, desenvolvidos por outros fabricantes, também fazem essa função de armazenamento compactado de arquivos, em formato “zipado”. Um utilitário de compactação de pastas e arquivos desenvolvidos para *Windows XP* é o

- (A) *Adobe Reader*.
- (B) *Nero*.
- (C) *Megacubo*.
- (D) *WinZip*.
- (E) *Chrome*.

QUESTÃO 26

De acordo com a Resolução n.º 456/2000 da ANEEL, assinale a alternativa correta.

- (A) Ramal de ligação é o procedimento efetuado pela concessionária com o objetivo de restabelecer o fornecimento à unidade consumidora, por solicitação do consumidor responsável pelo fato que motivou a suspensão.
- (B) Os lacres instalados nos medidores, caixas e cubículos poderão ser rompidos por representante legal da concessionária e pelo consumidor, que deverá tomar todas as medidas para o relacre.
- (C) Se o consumidor utilizar, na unidade consumidora, à revelia da concessionária, carga susceptível de provocar distúrbios ou danos no sistema elétrico de distribuição ou nas instalações e(ou) nos equipamentos elétricos de outros consumidores, a concessionária deverá proceder à interrupção do fornecimento de energia elétrica, obrigatoriamente.
- (D) Tarifa de ultrapassagem é o conjunto de tarifas de fornecimento constituído por preços aplicáveis ao consumo de energia elétrica ativa e à demanda faturável.
- (E) A verificação periódica dos medidores de energia elétrica instalados nas unidades consumidoras deverá ser efetuada segundo critérios estabelecidos na legislação metrológica, devendo o consumidor assegurar o livre acesso dos inspetores credenciados aos locais em que os equipamentos estejam instalados.

QUESTÃO 27

Acerca da jornada de trabalho, assinale a alternativa correta.

- (A) A duração normal do trabalho para os empregados em qualquer atividade privada será de seis horas diárias.
- (B) Considera-se trabalho em regime de tempo parcial aquele cuja duração não exceda a vinte horas semanais.
- (C) O tempo despendido pelo empregado até o local de trabalho e para o seu retorno, por qualquer meio de transporte, não será computado na jornada de trabalho em nenhuma hipótese.
- (D) Não serão descontadas nem computadas como jornada extraordinária as variações de horário no registro de ponto não excedentes de cinco minutos, observado o limite máximo de dez minutos diários.
- (E) O salário a ser pago aos empregados sob o regime de tempo parcial será idêntico àquele a ser pago aos empregados que cumprem, nas mesmas funções, tempo integral.

QUESTÃO 28

De acordo com a LODF, assinale a alternativa correta.

- (A) O Distrito Federal pode legislar sobre corte de energia elétrica por falta de pagamento.
- (B) Todo agente público, qualquer que seja sua categoria ou a natureza do cargo, emprego ou função, é obrigado a declarar seus bens na posse, exoneração ou aposentadoria.
- (C) A administração fazendária e seus agentes fiscais, aos quais compete exercer privativamente a fiscalização de tributos do Distrito Federal, terão, em suas áreas de competência e jurisdição, precedência sobre os demais setores administrativos, exceto o DETRAN.
- (D) É permitida a vinculação ou a equiparação de vencimentos para efeito de remuneração de pessoal do serviço público.
- (E) A administração pública é obrigada a atender às requisições da CEB imediatamente.

QUESTÃO 29

João teve o fornecimento de energia elétrica de sua residência suspensa em julho de 2006, em razão da falta de pagamento de fatura. O próprio João efetivou o autorreligamento, à revelia da concessionária, e passou a utilizar-se da energia elétrica sem nenhuma contrapartida financeira. Em novembro de 2009, a concessionária enviou-lhe fatura na qual constavam valores referentes a todo o período em que consumiu a energia elétrica sem pagamento algum. Tendo em vista o que prevê a Resolução n.º 456/2000 da Agência Nacional de Energia Elétrica (ANEEL), assinale a alternativa correta.

- (A) João está livre da cobrança, pois não foi efetuado o faturamento, tampouco a fiscalização, no período de trinta dias.
- (B) A concessionária poderá efetuar a cobrança, mas deverá fazê-lo mês a mês.
- (C) A concessionária poderá efetuar a cobrança de todo o período, tendo em vista que não se pode imputar a ela a responsabilidade de não emitir a fatura nem de não ter feito a fiscalização.
- (D) Como os requisitos da fatura indicam apenas o período de trinta dias, poderá ser feita a cobrança apenas pelo período ali inscrito e não pelo lapso temporal integral.
- (E) A concessionária poderá efetuar a cobrança, mas apenas do período de trinta dias, pois o religamento foi feito por João e não pela concessionária.

QUESTÃO 30

Tendo em vista o disposto na Lei Orgânica do Distrito Federal (LODF), assinale a alternativa correta.

- (A) É possível imprimir publicidade de instituição financeira no contracheque do servidor público.
- (B) Na publicidade de atos, programas, obras, serviços e nas campanhas de órgãos e entidades da administração pública, poderão constar símbolos, expressões, nomes ou imagens, ainda que isso caracterize promoção pessoal de autoridades ou de servidores públicos.
- (C) A publicidade de atos, programas, obras, serviços e as campanhas dos órgãos e entidades da administração pública deverão ser suspensas noventa dias antes das eleições, mesmo aquelas essenciais ao interesse público.
- (D) Na expedição da primeira via da cédula de identidade pessoal, deverá ser cobrada metade do preço normal.
- (E) Os atos administrativos são públicos, salvo quando a lei, no interesse da Administração, impuser sigilo.

CONHECIMENTOS ESPECÍFICOS

QUESTÃO 31

Um Sistema de Informação Geográfica (SIG) é baseado em computador que permite capturar, modelar, manipular, recuperar, consultar, analisar e apresentar dados geograficamente referenciados (Câmara Neto, 1995). A tecnologia de SIG pode trazer enormes benefícios devido à sua capacidade de manipular a informação espacial de forma precisa, rápida e sofisticada (Goodchild, 1993). Na década de 1980, o uso de SIG tornou-se comum em empresas, universidades e agências governamentais, e atualmente diversos profissionais o utilizam para as mais variadas aplicações.

Internet: <<http://www.dpi.inpe.br>> (com adaptações). Acesso em 30/12/2009.

Acerca do assunto abordado no fragmento, assinale a alternativa **incorreta**.

- (A) Mapas temáticos são dados do tipo geocampo e caracterizam-se por conter regiões definidas por um ou mais polígonos, como mapas de uso do solo e de aptidão agrícola de uma região.
- (B) Mapas cadastrais são dados do tipo geo-objeto, nos quais cada elemento é um objeto geográfico, que possui atributos e pode estar associado a várias representações gráficas.
- (C) Redes são do tipo geo-objeto e caracterizam-se por cada objeto (por exemplo: um cabo telefônico, transformador de rede elétrica ou cano de água) possuir uma localização geográfica exata e estar associado a atributos descritivos, presentes no banco de dados. Dados de redes são compostos por informações associadas a serviços de utilidade pública, como água, luz, telefone, redes de drenagem (bacias hidrográficas), malhas viárias, etc.
- (D) Imagens são do tipo geocampo, obtidas por satélites ou aeronaves e armazenadas como matrizes, nas quais cada elemento unitário de informação está ligado a certas características físicas e/ou químicas do material da superfície.
- (E) Modelos Numéricos de Terreno (MNT) são do tipo geocampo e denotam a representação de uma grandeza que varia continuamente no espaço. Um MNT é sempre associado à altimetria, não podendo ser utilizado para modelar outros fenômenos de variação contínua, tais como variáveis geofísicas, geoquímicas e batimetria.

QUESTÃO 32

Suponha que uma companhia de distribuição de energia receba a incumbência de estender uma linha de transmissão que cruzará uma região de grande fragilidade ambiental. Técnicos da empresa estudarão as melhores opções, de forma a causar o menor dano possível. Os estudos utilizam, entre outras fontes, um mapa da região, confeccionado em escala 1:150.000. Sabendo-se que a região estudada tem formato retangular e, ainda, que um lado mede, no mapa, 35 mm e o outro mede 55 mm, a região estudada tem uma área aproximada de

- (A) 4,3 km².
- (B) 43 km².
- (C) 90 km².
- (D) 433 km².
- (E) 900 km².

QUESTÃO 33

Entende-se por sensoriamento remoto a utilização conjunta de modernos sensores, equipamentos para processamento e transmissão de dados, aeronaves, espaçonaves etc., com o objetivo de estudar o ambiente terrestre por intermédio do registro e da análise das interações entre a radiação eletromagnética e as substâncias componentes do planeta Terra, em suas mais diversas manifestações.

Internet: <http://www.ibge.gov.br/home/geociencias/cartografia/manual_nocoos/representacao.html> (com adaptações). Acesso em 7/1/2010.

A respeito do tema sensoriamento remoto, assinale a alternativa **incorreta**.

- (A) Duas características importantes das ondas eletromagnéticas são o comprimento de onda e a frequência.
- (B) Os sensores remotos, quanto ao tipo de transformação sofrida pela radiação detectada, podem ser de sistema de varredura, que adquirem a imagem da cena em sua totalidade num mesmo instante, ou de sistema de quadros, por meio do qual a imagem da cena é formada pela aquisição sequencial de imagens elementares do terreno ou elementos de resolução, também chamados *pixels*.
- (C) Um sistema sensor pode ser definido como qualquer equipamento capaz de transformar alguma forma de energia em um sinal passível de ser convertido em informação sobre o ambiente.
- (D) No sensoriamento remoto, a detecção da energia eletromagnética pode ser obtida de duas formas: fotograficamente ou eletronicamente.
- (E) Quanto aos modelos operantes, os sensores remotos podem ser considerados ativos, como o radar; ou passivos, como uma câmera fotográfica.

QUESTÃO 34

Com relação ao conceito de modelo digital de terreno, julgue os itens a seguir.

- I Relaciona-se à aquisição, ao processamento e à utilização de dados digitais para a elaboração de modelos que representem, graficamente, o relevo da superfície terrestre. Podem ser entendidos como arranjos ordenados de números, que reproduzem a distribuição espacial das características do terreno.
- II Representação matemática contínua da distribuição espacial das variações de altitude numa área. Serve de base para elaboração por computador de uma série de produtos cartográficos, como o mapa de declividades, de exposição etc.
- III Representação do terreno a partir de um tratamento das coordenadas e das cotas de altitude de uma rede densa de pontos, que assim formam o conjunto de dados necessários para elaborar esta representação tridimensional, que, deste modo, se apresenta frequentemente como uma grade de três dimensões eventualmente colorida segundo as altitudes.

Assinale a alternativa correta.

- (A) Apenas o item I está certo.
- (B) Apenas os itens I e II estão certos.
- (C) Apenas os itens I e III estão certos.
- (D) Apenas os itens II e III estão certos.
- (E) Todos os itens estão certos.

QUESTÃO 35

O requisito de armazenar a geometria dos objetos geográficos e de seus atributos representa uma “dualidade” básica para SIGs. Para cada objeto geográfico, o SIG necessita armazenar seus atributos e as várias representações gráficas associadas. Devido a sua ampla gama de aplicações, que inclui temas como agricultura, floresta, cartografia, cadastro urbano e redes de concessionárias (água, energia e telefonia), há pelo menos três grandes maneiras de utilizar um SIG:

- como ferramenta para produção de mapas;
- como suporte para análise espacial de fenômenos;
- como um banco de dados geográficos, com funções de armazenamento e recuperação de informação espacial.

Internet: <<http://www.dpi.inpe.br/gilberto/livro/introd/cap3-arquitetura.pdf/>>. Acesso em 7/1/2010.

Acerca do tema abordado, assinale a alternativa **incorreta**.

- (A) As três maneiras de uso do SIG apontadas são mutuamente excludentes.
- (B) A geometria dos atributos dos objetos deve estar georreferenciada, o que equivale dizer: localizada na superfície terrestre e representada em uma projeção cartográfica.
- (C) Infere-se do texto que um SIG pode ter uso com finalidade econômica.
- (D) Entre as características de um SIG estão a inserção, em uma mesma base de dados, de informações espaciais provenientes de diversas fontes, como dados censitários, imagens de satélite e outros.
- (E) Um aspecto que marca um SIG é a possibilidade de uso multidisciplinar que proporciona.

Texto para responder à questão 36.

Não se pode jamais confundir o que é idade e gênese das formas com idade e gênese das estruturas. Se as estruturas e litologias são predominantemente antigas, o mesmo não se pode dizer das formas de relevo, que são muito mais recentes.

Jurandyr L. S. Ross. **Relevo brasileiro**: uma nova proposta de classificação. *Revista do Departamento de Geografia/USP*. São Paulo, n.º 4, p. 30.

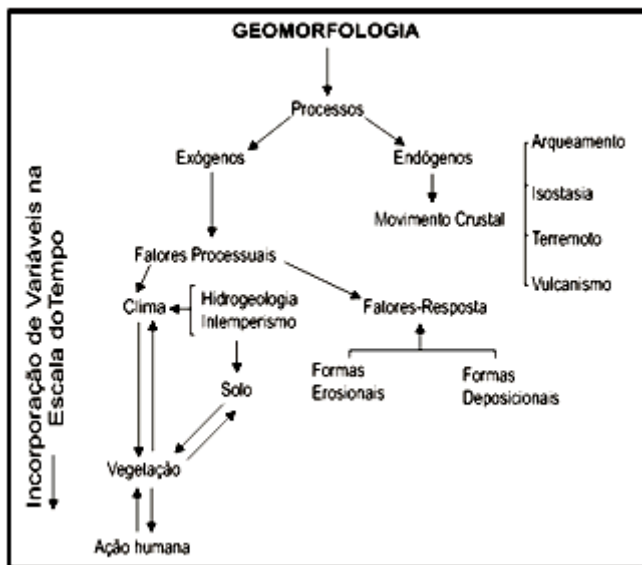


Fig. 2.1. Dinâmica processual em Geomorfologia (adaptado de KING, 1966).

QUESTÃO 36

Tomando o texto como referência inicial, assinale a alternativa correta.

- (A) Considerando-se os dados contidos na imagem, é possível afirmar que todos os fatores nela mencionados influenciaram, na mesma intensidade, a formação do relevo do Distrito Federal.
- (B) Os climas desempenham papel fundamental na modelagem do relevo, desgastando-o homoganeamente e esculpindo as silhuetas do que se denomina paisagem.
- (C) De maneira geral, os planaltos brasileiros apresentam-se como formas residuais, o que significa dizer que seus relevos são mais baixos que as áreas circundantes, denotando menor resistência à erosão.
- (D) Segundo a classificação de Jurandyr Ross, entre as depressões brasileiras encontram-se a do Araguaia, a da Amazônia Oriental, a Sertaneja e a do São Francisco.
- (E) O arcabouço estrutural dos Planaltos e Serras do Atlântico-Leste-Sudeste foi modelado tanto por movimentos orogênicos quanto por soerguimentos epirogenéticos, resultando no surgimento de vales de rios, como o do Paraíba e escarpas de serras acentuadas.

QUESTÃO 37

Encontro mobiliza usuários do Paranaíba no DF

Apesar de banhar cidades com distintos perfis econômicos, o rio Paranaíba possui três grandes setores usuários: a agricultura irrigada, a geração de energia hidrelétrica e o abastecimento humano. Hoje, a região tem os maiores índices de crescimento de áreas irrigadas do país, produz e exporta energia elétrica para várias partes do Brasil. Entre os principais problemas de água na região estão: o uso exacerbado na irrigação; a insuficiência hídrica para o abastecimento de grandes centros urbanos e a poluição por esgotos domésticos sem tratamento (59% da população são atendidos por rede de esgoto; desse valor, só 21,7% são tratados).

Internet: <<http://www.semardf.gov.br/>> (com adaptações). Acesso em 9/1/2010.

Tomando o texto como referência, assinale a alternativa **incorreta**.

- (A) Uma bacia hidrográfica evidencia a hierarquização dos rios que a compõem.
- (B) A ideia de bacia hidrográfica está associada à noção da existência de nascentes, divisores de águas e características dos cursos de água, principais e secundários, denominados afluentes e subafluentes.
- (C) Para a produção de uma proposta de planejamento ambiental em uma bacia hidrográfica, é possível utilizar o aplicativo SPRING para conversão de mapas de outros SIGs, elaboração de banco de dados e conversão dos mapas em matrizes numéricas.
- (D) Estratégica para o desenvolvimento do Distrito Federal, a bacia do rio Paranaíba abrange 70% da área dessa unidade da federação e reúne mananciais que abastecem as sub-bacias dos rios Descoberto, Paranoá e São Bartolomeu, onde está concentrada a maior parte da população do DF.
- (E) O talvegue é a linha de maior profundidade no leito fluvial. Resulta da interseção dos planos das vertentes com dois sistemas de declives divergentes; determina a declividade da bacia hidrográfica, que pode ser calculada por meio da fórmula $Q = S \times V$.

QUESTÃO 38

O conceito de modelação cartográfica ou álgebra de mapas foi desenvolvido por Dana Tomlin, em 1983, com o *Map Analysis Package* (um *software* SIG *raster*). Um modelo cartográfico pode ser visualizado como uma coleção de mapas registrados numa base cartográfica comum, em que cada mapa é uma variável sujeita a operações matemáticas tradicionais. A modelação é um processo que decorre de operações primitivas de pontos, vizinhança e regiões sobre diferentes mapas, numa lógica sequencial para interpretar e resolver problemas espaciais. Nesse contexto, a sequência de operações é similar à solução algébrica de um conjunto de equações.

Internet: <<http://air.dcea.fct.unl.pt/>> (com adaptações).
Acesso em 8/1/2010.

Acerca desse tema, assinale a alternativa correta.

- (A) Na classe de operações de vizinhança, dado um geocampo, computa-se o geo-objeto de entrada com base na dimensão e forma de uma vizinhança em torno de cada localização x , y ou z .
- (B) Muito embora as operações zonais possam ser utilizadas para materializar conceitos de unidade de paisagem, não têm qualquer utilidade numa análise das correlações entre os dados do meio físico e os dados sociais ou econômicos.
- (C) As operações zonais são realizadas sobre regiões específicas de um geocampo de entrada, onde as restrições são fornecidas por outro geocampo definido por tema. Essas operações, porém, jamais podem ser executadas sobre geocampos do tipo MNT.
- (D) Mapas de declividade podem ser exemplos de operações de vizinhança.
- (E) As operações pontuais produzem como saída um geocampo cujos valores são função apenas dos valores dos geo-objetos de saída em cada localização respectiva.

QUESTÃO 39

A Resolução 357, do Conselho Nacional do Meio Ambiente (CONAMA), de 17 de março de 2005, dispõe sobre a classificação dos corpos de água e as diretrizes para seu enquadramento. A respeito da classificação das águas doces, é correto afirmar que

- (A) as águas de classe 1 podem ser destinadas à irrigação de hortaliças, desde que estas não sejam consumidas cruas nem se desenvolvam rentes ao solo.
- (B) as águas de classe 2 podem ser destinadas ao abastecimento para consumo humano, desde que submetidas a tratamento avançado.
- (C) as águas de classe 3 podem ser destinadas à pesca tanto amadora quanto empresarial.
- (D) as águas de classe 4, impróprias para consumo humano, devem ser destinadas exclusivamente à harmonia paisagística.
- (E) as águas de classe especial são destinadas ao abastecimento para consumo humano, com desinfecção.

QUESTÃO 40

O ambiente em que a maioria das rochas se forma é muito diferente do ambiente na superfície do planeta. Enquanto as rochas se formam em ambientes com temperatura e pressão elevadas e constantes, em ausência de luz, organismos, ventos, etc, quando são expostas na superfície do planeta, encontram condições bem diferentes: temperaturas e pressões menores, porém com grande variação ao longo do dia e noite e das estações do ano, presença de organismos, variação de umidade, presença de luz, etc. O conjunto desses fatores é chamado de intempéries, e por isso sua ação sobre as rochas expostas, desagregando-as e desestruturando-as, é chamada de intemperismo.

Internet: <<http://www.w3.ufsm.br/>> (com adaptações).
Acesso em 6/1/2010.

Acerca do tema tratado no texto, assinale a alternativa **incorreta**.

- (A) O intemperismo químico tem como agente principal a água com elevado teor de gás carbônico dissolvido e de ácidos húmicos que resultam da decomposição de vegetais. Nessas condições, a água promove uma série de reações químicas que alteram as rochas.
- (B) Da leitura do texto, é possível inferir que ocorre intemperismo a partir da ação de seres vivos.
- (C) As rochas sedimentares são o produto de uma cadeia de processos que ocorrem na superfície do planeta e se iniciam pelo intemperismo das rochas expostas à atmosfera.
- (D) O intemperismo físico tem como principal agente as mudanças de temperaturas, provocando grandes variações em sua estrutura química e mineralógica.
- (E) Como a água no estado sólido ocupa um volume 10 % maior que no estado líquido, a formação de gelo na água acumulada em fendas em uma rocha pode levar à sua fragmentação.

QUESTÃO 41

A respeito do que dispõe a Norma Reguladora (NR) n.º 10, assinale a alternativa correta.

- (A) Os serviços em instalações elétricas devem ser sucedidos imediatamente por ordens de serviço específicas, aprovadas por trabalhador autorizado, contendo, no mínimo, o tipo, a data, o local e as referências aos procedimentos de trabalho adotados.
- (B) O direito de recusa é instrumento que assegura ao trabalhador a interrupção de uma atividade de trabalho por considerar que ela envolve grave e iminente risco para sua segurança e saúde ou de outras pessoas.
- (C) A norma exige medidas preventivas quanto ao controle dos riscos adicionais, como altura, confinamento, explosividade e poeira, porém se exime de manifestações quanto à proteção de fauna e flora.
- (D) Os circuitos elétricos com finalidades diferentes, tais como: comunicação, sinalização, controle e tração elétrica, devem ser instalados de forma compartilhada, aproveitando-se do desenvolvimento tecnológico, com o intuito de redução de custos e impactos ao meio ambiente.
- (E) Mesmo operações elementares, como ligar e desligar circuitos elétricos, realizadas em baixa tensão, com materiais e equipamentos elétricos em perfeito estado de conservação, adequados para operação, devem ser executadas por profissional habilitado, autorizado pelo superior imediato.

QUESTÃO 42

Ainda em função do que prevê a Norma Reguladora (NR) n.º 10, assinale a alternativa **incorreta**.

- (A) A NR 10 aplica-se às fases de geração, transmissão, distribuição e consumo, incluindo as etapas de projeto, construção, montagem, operação, manutenção das instalações elétricas e quaisquer trabalhos realizados em suas proximidades.
- (B) Os estabelecimentos com carga instalada superior a 50 kW devem constituir e manter o Prontuário de Instalações Elétricas, o qual estará isento de apresentar certificações dos equipamentos e materiais elétricos em áreas classificadas.
- (C) As medidas de proteção coletiva compreendem, prioritariamente, a desenergização elétrica, conforme estabelece a NR 10, e, na sua impossibilidade, o emprego de tensão de segurança.
- (D) A NR 10 determina a obrigatoriedade de que os projetos de instalações elétricas especifiquem dispositivos de desligamento de circuitos que possuam recursos para impedimento de reenergização, para sinalização de advertência com indicação da condição operativa.
- (E) Todo trabalho em instalações elétricas energizadas em alta tensão, bem como aquelas que interajam com o Serviço Elétrico de Potência (SEP), somente pode ser realizado mediante ordem de serviço específica para data e local, assinada por superior responsável pela área.

QUESTÃO 43

Pode-se definir o **planejamento ambiental** como a planificação de ações com vistas a recuperar, preservar, controlar e conservar o meio ambiente natural de determinada região, incluindo-se parques, unidades de conservação, cidades, sub-regiões etc. Essa definição pode englobar também o planejamento ambiental empresarial, feito por empresas e outras organizações como tentativa de buscar melhorias ambientais.

Acerca do tema planejamento ambiental, assinale a alternativa **incorreta**.

- (A) O planejamento ambiental como política pública envolve questões como o levantamento de dados sobre a região para a qual se pretende fazer o planejamento e, em especial, a análise integrada das diversas variáveis envolvidas.
- (B) O planejamento ambiental como política pública, mais do que uma simples planificação de ações, envolve um estudo detalhado e preciso dos meios físico, biótico e socioeconômico da região. Nesse momento entra o Zoneamento Ecológico-Econômico (ZEE) como subsídio ao planejamento ambiental.
- (C) A responsabilidade no mapeamento de recursos naturais, demográficos, transportes, industriais, comunicações e energéticos, a cartografia e os recursos tecnológicos modernos dão base para que o profissional em Geografia possa subsidiar informações precisas ao planejamento ambiental.
- (D) Um planejamento ambiental eficiente prescinde de um olhar sobre anseios e dúvidas das comunidades a serem por ele, de alguma maneira, afetadas.
- (E) Entre as contribuições que a geografia pode prestar ao planejamento ambiental, encontra-se a análise das relações entre as atividades e sistemas econômicos, sociais e culturais na sua relação com o meio ambiente.

QUESTÃO 44

A Lei n.º 9.605, sancionada pelo presidente da República em 12 de fevereiro de 1998, dispõe sobre as sanções penais e administrativas derivadas de condutas e atividades lesivas ao meio ambiente e dá outras providências. Acerca dos crimes ambientais e suas punições, assinale a alternativa correta.

- (A) O agente causador de dano direto ou indireto às unidades de conservação estará sujeito à pena de reclusão de um a cinco anos.
- (B) Se um caçador profissional matar um exemplar da fauna silvestre brasileira, de espécie considerada em extinção, durante a noite, a pena de detenção é aumentada até o quádruplo.
- (C) O baixo grau de instrução ou escolaridade do agente infrator é circunstância de atenuação da pena apenas nos casos em que se tratar de abate de animal para saciar a fome do agente ou de sua família.
- (D) As penas restritivas de direitos podem substituir as de privação de liberdade quando se tratar de crime culposo e for aplicada a pena privativa de liberdade inferior a oito anos.
- (E) A pena para o corte de árvores em floresta considerada de preservação permanente, sem permissão da autoridade competente, é punida com detenção de 2 a 6 anos e multa, cumulativamente.

QUESTÃO 45

Acerca do que dispõe a Norma Reguladora (NR) 6 acerca do Equipamento de Proteção Individual (EPI), assinale a alternativa **incorreta**.

- (A) Todas as empresas são obrigadas a manter o Serviço Especializado em Engenharia de Segurança e em Medicina do Trabalho (SESMT) e a Comissão Interna de Prevenção de Acidentes (CIPA).
- (B) Quanto ao EPI, cabe ao empregador adquirir o equipamento adequado ao risco de cada atividade, bem como exigir seu uso.
- (C) Cabe ao empregado, quanto ao EPI, comunicar ao empregador qualquer alteração que o torne impróprio para uso e cumprir as determinações do empregador sobre o uso adequado.
- (D) O fabricante nacional ou o importador do EPI deverá comercializá-lo com instruções técnicas no idioma nacional, orientando sua utilização, manutenção, restrição e demais referências ao seu uso e fazer constar do EPI o número do lote de fabricação.
- (E) Sempre que considerar necessário, o órgão nacional competente em matéria de segurança e saúde no trabalho poderá requisitar amostras de EPI, identificadas com o nome do fabricante e o número de referência, além de outros requisitos.

QUESTÃO 46

O principal projeto da CEB deve sair do papel este mês. A inauguração da Subestação do Mangueiral é considerada estratégica pelos técnicos da companhia. Ela transmitirá ao sistema do DF energia gerada de uma nova fonte, a usina de Corumbá III, que também ligará as turbinas, provavelmente ainda neste mês. “Nos últimos dez anos não se investiu em distribuição de energia. Tínhamos pontos de estrangulamento. Agora, estamos recuperando o nosso sistema”, afirma Antônio de Pádua, Diretor de Engenharia da CEB.

Internet: <<http://www.agenciabrasilia.df.gov.br/>>.
Acesso em 9/1/2010.

Tomando o texto como referência, assinale a alternativa **incorreta**.

- (A) Uma importante contribuição da Geografia para projetos de abastecimento de energia está relacionada aos estudos ligados à dinâmica populacional.
- (B) O rio Corumbá integra a bacia hidrográfica sanfranciscana.
- (C) Em projetos semelhantes ao da Subestação do Mangueiral, em que os cabos de transmissão passam no leito do Lago Paranoá, é possível obter o conhecimento do relevo subaquático por meio de mapas batimétricos produzidos a partir do uso de ecossondas.
- (D) A geração de um mapa e de um modelo batimétrico é possível por meio da interpolação dos dados batimétricos e das margens, utilizando como método a Triangulação com Interpolação Linear.
- (E) Uma abordagem multidisciplinar no estudo das bacias hidrográficas permite análises de vazão e impactos socioambientais da construção de usinas hidrelétricas.

QUESTÃO 47

A Lei n.º 9.985/2000 instituiu o Sistema Nacional de Unidades de Conservação da Natureza (SNUC), que entende *preservação* como um conjunto de métodos, procedimentos e políticas que visem à proteção em longo prazo das espécies, *habitats* e ecossistemas, além de buscar garantir a manutenção dos processos ecológicos, prevenindo a simplificação dos sistemas naturais.

Acerca das áreas destinadas à preservação ambiental, assinale a alternativa correta.

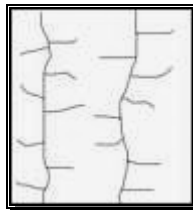
- (A) Nas faixas de proteção marginal de florestas e vegetação natural, não é permitida qualquer atividade de lazer, pesquisa ou exploração econômica, assim como nas formas de vegetação natural destinadas a formar faixas de proteção de rodovias e ferrovias.
- (B) As faixas de proteção de áreas de preservação ambiental só poderão ser definidas em terras públicas.
- (C) É considerada de preservação permanente a faixa marginal de largura mínima de 500 metros para os cursos d'água com largura superior a 600 metros.
- (D) Consideram-se de preservação permanente as florestas e demais formas de vegetação natural situadas nas nascentes, ainda que intermitentes e nos chamados olhos d'água, qualquer que seja a sua situação topográfica, em um raio mínimo de 30 metros de largura.
- (E) Segundo o Código Florestal Brasileiro, a faixa marginal de proteção deverá ter uma largura mínima de 30 metros para os cursos d'água de menos de 20 metros de largura.

QUESTÃO 48

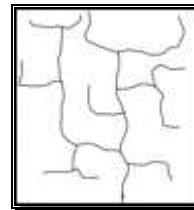
O conceito de bacia hidrográfica envolve todo um conjunto de terras drenadas por um rio principal e seus afluentes, Guerra (1980). Para Argento e Cruz (1996), a delimitação da bacia hidrográfica se faz a partir das curvas de nível, traçando-se uma linha divisora de água que liga os pontos mais elevados — topos — da região em torno da drenagem considerada. Segundo Villela e Matos (1975), os limites de uma bacia podem ser delimitados por dois tipos de divisores de água: um divisor condicionado pela topografia e um divisor freático ou subterrâneo.

Internet: <<http://mtc-m17.sid.inpe.br/col/sid.inpe.br/>>
(com adaptações). Acesso em 10/1/2010.

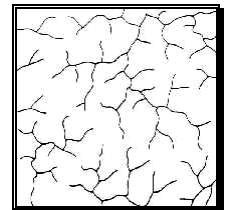
Padrões de drenagem



Treliça



Retangular



Dendrítico

Acerca dos padrões de drenagem e divisores de bacias, e tomando o texto e as figuras como referência inicial, assinale a alternativa **incorreta**.

- (A) Os padrões retangulares ocorrem em áreas de falhas onde os cursos seguem as linhas dessas falhas; já os padrões dendríticos ocorrem em terras baixas nas quais o regolito e a rocha mãe oferecem uma resistência muito desigual à erosão e as encostas possuem orientação dominante.
- (B) O declive entre o divisor de água e o rio principal, por onde correm as águas dos afluentes, chama-se vertente.
- (C) De acordo com a divisão de relevo de Jurandyr Ross, os principais dispersores de água das maiores bacias brasileiras estão situados na parte centro-oriental do Brasil, como os planaltos residuais norte-amazônicos, o planalto e chapada dos Parecis e os planaltos e serras de Goiás-Minas.
- (D) Os padrões treliça surgem em áreas onde rochas de resistência desigual estão dispostas em dobras ou colinas longas ou em áreas de topografia pouco acentuada e resistência relativamente uniforme.
- (E) O exutório é o ponto de um curso d'água principal onde se dá todo o escoamento superficial gerado no interior da bacia hidrográfica deste curso principal. É o ponto de intersecção entre uma rede de drenagem e outra.

QUESTÃO 49

A missão do Prêmio Nacional de Qualidade em Saneamento (PNQS)

Estimular a prática de modelos gerenciais compatíveis com os melhores exemplos mundiais, por meio da promoção e do reconhecimento dos casos de sucesso que auxiliem no aprimoramento do setor de saneamento ambiental e no aumento da qualidade de vida da população.

Fundamentos da excelência

Os critérios do PNQS permitem avaliar o grau de maturidade da implementação dos fundamentos da excelência pelas organizações do setor de saneamento, permitindo avaliar os processos gerenciais e os resultados organizacionais.

Internet: <<http://www.pnqs.com.br/vector/arquivos/49.pdf>>.

Acesso em 8/1/2010.

Acerca do PNQS, assinale a alternativa **incorreta**.

- (A) No PNQS, o grau de maturidade da implementação dos fundamentos da excelência pelas organizações do setor de saneamento é avaliado em três níveis, que correspondem a categorias de premiação distintas.
- (B) O nível denominado Compromisso com a Excelência aplica-se a organizações que estejam iniciando a construção de um sistema de gestão classe mundial voltado à excelência do desempenho.
- (C) O nível denominado Avanços para a Excelência aplica-se a organizações que estão na fase intermediária de construção de um sistema de gestão classe mundial.
- (D) Pensamento sistêmico, cultura de inovação, desenvolvimento de parcerias e valorização das pessoas estão entre os fundamentos da excelência do PNQS.
- (E) No nível I, o critério "Liderança" aborda o cumprimento da responsabilidade socioambiental, com a conscientização e envolvimento da força de trabalho e a seleção e condução de projetos sociais voltados ao desenvolvimento nacional, regional, local ou setorial.

QUESTÃO 50

Assinale a alternativa **incorreta** em relação às principais características das estruturas de dados utilizadas em Sistemas de Informação Geográfica (SIG) para representação do mundo real.

- (A) O modelo vetorial preserva relacionamentos topológicos dos objetos.
- (B) O modelo vetorial é geralmente mais eficiente no armazenamento de dados em SIG.
- (C) O modelo matricial em geral é usado para representar fenômenos com variação espacial contínua.
- (D) O modelo vetorial não pode ser usado para representar fenômenos com variação espacial contínua.
- (E) O modelo matricial normalmente é mais adequado para operação de álgebra de mapas e modelagem.

QUESTÃO 51

Em um Sistema Geográfico de Informação (SIG), os fenômenos ou feições observados em uma dada região que podem ser mais eficientemente manipulados e representados com modelo matricial de dados são

- (A) cidades, núcleos urbanos e portos.
- (B) redes de transmissão de energia elétrica.
- (C) variação espacial da temperatura e precipitação.
- (D) estradas pavimentadas e não pavimentadas.
- (E) rios, lagos e represas.

QUESTÃO 52

Assinale a alternativa **incorreta** em relação às características de dados vetoriais utilizados em um Sistema Geográfico de Informação (SIG).

- (A) Pontos podem representar áreas, quando apresentados em mapas de escalas maiores.
- (B) Polígonos podem representar linhas ou pontos, quando apresentados em mapas de escalas menores.
- (C) Polígonos possibilitam medições de área e perímetro.
- (D) Linhas possibilitam medições de comprimento e largura.
- (E) Na estrutura topológica arco-nó, cada polígono é considerado uma lista de linhas.

QUESTÃO 53

Assinale a alternativa que apresenta estruturas de dados relacionadas ao modelo matricial utilizado em geoprocessamento.

- (A) Arcos e nós.
- (B) Polígonos.
- (C) Células e resolução.
- (D) Pontos e ilhas.
- (E) Rede Irregular Triangulada - RIT (ou *Triangulated Irregular Network* - TIN).

QUESTÃO 54

A entrada de dados é considerada uma etapa crucial e uma fonte de erros para trabalhos desenvolvidos com Sistemas de Informação Geográfica (SIG). Assinale a alternativa **incorreta** em relação ao processo de entrada de dados em SIG.

- (A) Mapas em formato analógico (papel) são estáveis para o uso em mesas digitalizadoras.
- (B) O nível de erro na base de dados em SIG está relacionado ao nível de erros da fonte dos dados.
- (C) Imagens são mais recomendadas para *scanners*.
- (D) Mapas podem ser escaneados ou digitalizados.
- (E) A densidade dos dados no mapa de interesse torna a digitalização mais difícil.

QUESTÃO 55

Assinale a alternativa **incorreta** em relação à manipulação de mapas e tipos de dados em Sistema de Informação Geográfica (SIG).

- (A) Um mapa é composto por camadas (ou *layers*).
- (B) Uma camada (ou *layer*) pode conter feições ou superfícies contínuas.
- (C) Superfícies contínuas ou matrizes estão associadas a uma tabela de atributos não espacial.
- (D) Feições têm relações espaciais.
- (E) Feições têm forma e tamanho.

QUESTÃO 56

O espectro eletromagnético envolve vários intervalos da radiação eletromagnética, com frequências e comprimentos de onda também variáveis. Assinale a alternativa que apresenta os dois intervalos espectrais do espectro eletromagnético com radiação eletromagnética de maior frequência e de maior comprimento de onda, respectivamente.

- (A) Ultravioleta e micro-ondas.
- (B) Ultravioleta e infravermelho.
- (C) Violeta e vermelho.
- (D) Violeta e infravermelho.
- (E) Violeta e micro-ondas.

QUESTÃO 57

Assinale a alternativa que apresenta um comprimento de onda (ou faixa espectral de radiação eletromagnética) que **não** faz parte da região do visível ao olho humano.

- (A) de 0,42 μm a 0,49 μm
- (B) de 0,51 μm a 0,60 μm
- (C) de 0,62 μm a 0,67 μm
- (D) de 0,66 μm a 0,69 μm
- (E) de 0,80 μm a 1,50 μm

QUESTÃO 58

Nos processos fluviais, os rios têm papel fundamental em transporte, erosão e deposição de partículas ou sedimentos. O processo de erosão que pode ocorrer em um rio com grande velocidade da água, escoando sobre relevo acidentado, com grandes variações da pressão da água incidindo sobre as paredes do canal fluvial é denominado de

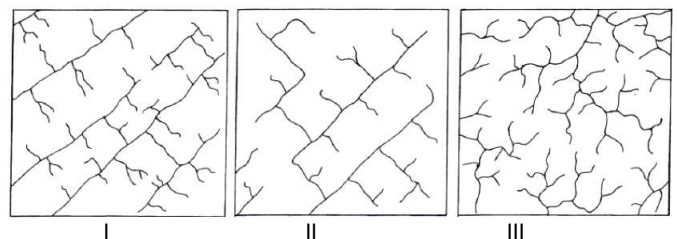
- (A) sedimentação.
- (B) corrosão.
- (C) cavitação.
- (D) corrosão.
- (E) dessedentação.

QUESTÃO 59

Em um processo fluvial, é correto afirmar que as partículas arenosas

- (A) constituem a maior parte dos sedimentos em suspensão nos canais fluviais.
- (B) geralmente se depositam em águas mais calmas e lagos.
- (C) em geral, se apresentam em altas cargas de areia nos canais meândricos.
- (D) geralmente se depositam em canais anastomosados.
- (E) geralmente se depositam em canais retilíneos.

QUESTÃO 60



A. Christofoletti. **Geomorfologia**. São Paulo: Edgard Blucher Ltda e EDUSP, 1974, p. 149.

O sistema de drenagem pode refletir muitas características locais importantes para o estudo de bacias hidrográficas, especialmente a estrutura geológica e geomorfológica. Assinale a alternativa que apresenta a ordem certa dos padrões de drenagem ilustrados nas figuras I, II e III, respectivamente.

- (A) Radial, paralela e anelar.
- (B) Treliça, retangular e dendrítica.
- (C) Dendrítica, retangular e treliça.
- (D) Dendrítica, paralela e treliça.
- (E) Treliça, paralela e dendrítica.

PROVA DISCURSIVA

ORIENTAÇÕES PARA A ELABORAÇÃO DO TEXTO

Para a elaboração do **texto**, atente para as seguintes orientações:

- O texto tem o objetivo de avaliar a capacidade de expressão na modalidade escrita e o uso das normas do registro formal culto da Língua Portuguesa. O candidato deverá produzir, a partir do tema proposto, um texto, com extensão mínima de 20 (vinte) linhas e máxima de 50 (cinquenta), primando pela clareza, precisão, consistência e concisão.
- O texto deverá ser manuscrito, em letra legível, com caneta esferográfica de tinta preta ou azul, fabricada com material transparente, não sendo permitida a interferência e(ou) a participação de outras pessoas, salvo em caso de candidato portador de deficiência.
- A **folha de texto definitivo** não poderá ser assinada, rubricada nem conter qualquer palavra ou marca que identifique o candidato, sob pena de anulação do texto. Assim, a detecção de qualquer marca identificadora no espaço destinado à transcrição de texto definitivo acarretará a anulação do texto.
- A **folha de texto definitivo** será o único documento válido para avaliação da prova discursiva. A folha para rascunho neste caderno é de preenchimento facultativo e não servirá para avaliação.

TEMA

Redija um **texto dissertativo** que aborde, necessariamente, os seguintes tópicos:

- (a) os conceitos de **erosão fluvial** e de **deposição aluvial**;
- (b) a relação entre eles; e
- (c) a maneira pela qual ambos podem interferir na configuração da paisagem e no aproveitamento econômico das áreas adjacentes.

1	
5	
10	
15	
20	
25	
30	
35	
40	
45	
50	

RASCUNHO

