

**CARGO:
ANALISTA DE SANEAMENTO**

**FORMAÇÃO:
Medicina do Trabalho**

LEIA COM ATENÇÃO AS INSTRUÇÕES ABAIXO.

- 1 Confira atentamente se os seus dados pessoais e se os dados identificadores de sua função ou formação transcritos acima coincidem com o que está registrado em sua folha de respostas. Confira também a sua função ou formação e o seu nome em cada página numerada deste caderno de provas. Em seguida, verifique se ele contém a quantidade de itens indicada em sua **folha de respostas**, correspondentes às provas objetivas. Caso o caderno esteja incompleto, tenha qualquer defeito, ou haja divergência quanto aos seus dados pessoais ou quanto aos dados identificadores de sua função ou formação, solicite ao fiscal de sala mais próximo que tome as providências cabíveis, pois não serão aceitas reclamações posteriores nesse sentido.
- 2 Na **folha de respostas**, escreva o seu nome e assine no local apropriado somente quando autorizado pelo chefe de sala, no momento da identificação, e também somente nesse momento, escreva, no espaço apropriado da **folha de respostas**, com a sua caligrafia usual, a seguinte frase:

O tempo é o melhor autor - sempre encontra um final perfeito.
- 3 Marque as suas respostas na **folha de respostas**, nos campos apropriados, conforme o **exemplo de preenchimento** apresentado nessa folha.
- 4 A **folha de respostas** é o único documento que será utilizado para a correção eletrônica de suas provas objetivas. Não amasse, não dobre nem rasure a sua **folha de respostas**. As marcações na **folha de respostas** só podem ser feitas com caneta esferográfica de **tinta preta, fabricada em material transparente**. Não será permitido o uso de lápis, lapiseira (grafite) e(ou) borracha.
- 5 Em nenhuma hipótese, haverá substituição da **folha de respostas** por erro de preenchimento do candidato.
- 6 Caso você deseje alterar a sua opção de unidade regional, marque, na sua **folha de respostas**, no campo **OPÇÃO DE UNIDADE REGIONAL**, a sua nova escolha. Nesse campo, a ausência de marcação ou a marcação de mais de uma opção implicará a manutenção da escolha de unidade regional feita por ocasião da sua inscrição — registrada no cabeçalho da sua **folha de respostas** —, conforme estabelecido em edital.
- 7 Não se comunique com outros candidatos nem se levante sem autorização de fiscal de sala.
- 8 Na duração das provas, está incluído o tempo destinado à identificação — que será feita no decorrer das provas — e ao preenchimento da **folha de respostas**.
- 9 Ao terminar as provas, chame o fiscal de sala mais próximo, devolva-lhe a sua **folha de respostas** e deixe o local de provas.
- 10 A desobediência a qualquer uma das determinações constantes em edital, no caderno de provas ou na **folha de respostas** poderá implicar a anulação das suas provas.

OBSERVAÇÕES

- Não serão objeto de conhecimento recursos em desacordo com o estabelecido em edital.
- Informações adicionais: telefone 0(XX) 61 3448-0100; Internet — www.cespe.unb.br.
- É permitida a reprodução deste material apenas para fins didáticos, desde que citada a fonte.

- De acordo com o comando a que cada um dos itens a seguir se refira, marque na **folha de respostas**, para cada item: o campo designado com o código **C**, caso julgue o item **CERTO**; ou o campo designado com o código **E**, caso julgue o item **ERRADO**. Para as devidas marcações, use a **folha de respostas**, único documento válido para a correção das suas respostas.
- Nos itens que avaliam conhecimentos de informática, a menos que seja explicitamente informado o contrário, considere que todos os programas mencionados estão em configuração-padrão, em português e que não há restrições de proteção, de funcionamento e de uso em relação aos programas, arquivos, diretórios, recursos e equipamentos mencionados.

CONHECIMENTOS BÁSICOS

1 A Lua que se ergue no céu desde sexta-feira passada é um
astro diferente daquele a que a humanidade se acostumou. Fazia tempo
que se especulava sobre a existência de água em forma de gelo sob o
4 pedregoso solo lunar, principalmente por causa da presença de
hidrogênio nas regiões dos polos, mas nunca se havia obtido uma
prova concreta. A evidência surgiu com a análise das informações
7 colhidas pela sonda Lcross da agência espacial norte-americana. Os
cientistas apresentam quatro hipóteses para explicar a presença de
água na Lua. Ela pode ter chegado ao satélite a bordo de cometas,
10 astros formados por gelo e poeira. Outra hipótese leva em conta o fato,
hoje amplamente aceito pela ciência, de que a Lua seja um pedaço da
Terra que se desprendeu após um enorme impacto com outro astro.
13 Assim, a água lunar teria origem na Terra. Outra teoria diz que a água
chegou ao satélite por meio dos ventos solares, tempestades de
partículas constantemente liberadas pelo Sol. Entre essas partículas,
16 está o hidrogênio, que pode ter interagido com o oxigênio contido nas
rochas lunares. Por fim, há a possibilidade de a água ter chegado à Lua
por intermédio das nuvens moleculares que atravessam o sistema solar
19 em alta velocidade.

Veja, 18/11/2009, p. 123 (com adaptações).

Acerca dos aspectos linguísticos do texto acima e das ideias nele desenvolvidas, julgue os itens a seguir.

- 1 Depreende-se do texto que a explicação sobre a presença de hidrogênio em regiões polares da lua ainda carece de comprovação científica definitiva.
- 2 O texto critica os resultados da pesquisa científica.
- 3 Mantêm-se a correção e o sentido do texto caso a oração “é um astro diferente daquele a que a humanidade se acostumou” (l.1-2) seja reescrita do seguinte modo: é um astro diferente do que a humanidade estava acostumada.
- 4 O trecho “nunca se havia obtido uma prova concreta” (l.5-6) preservaria sua correção gramatical se fosse reescrito, flexionando-se o substantivo no plural, do modo seguinte: nunca se haviam obtido provas concretas.
- 5 A substituição de “apresentam” (l.8) por **têm apresentado** mantém a correção gramatical do texto.
- 6 A substituição de “na Lua” (l.9) por **Lunar** mantém a correção gramatical do período.
- 7 O trecho “Outra hipótese leva em conta o fato, hoje amplamente aceito pela ciência, de que a Lua seja um pedaço da Terra que se desprendeu após um enorme impacto com outro astro” (l.10-12) pode ser substituído, sem alterar o sentido do texto, pelo seguinte: Outra hipótese atém-se ao fato, amplamente aceito pela ciência atual, de a Lua ser um pedaço da Terra que desprende quando de uma enorme colisão com outro astro.
- 8 As expressões “por meio” (l.14) e “por intermédio” (l.18) podem, sem prejuízo do sentido e da correção gramatical do texto, ser substituídas pela expressão “a bordo” (l.9), ressalvado o efeito de repetição vocabular.
- 9 O emprego da vírgula logo após “solares” (l.14) justifica-se para marcar o início do aposto subsequente.
- 10 O desenvolvimento das ideias do texto permite concluir que a palavra “possibilidade” (l.17) remete à quarta hipótese acerca da presença de água na Lua.

1 Com seus 5 milhões de quilômetros quadrados,
a Amazônia representa 3,6% da superfície seca do
planeta, área equivalente a nove vezes o território da
4 França. O rio Amazonas, o maior do mundo em
extensão e volume, despeja no mar, em um único dia, a
mesma quantidade de água que o Tâmbisa, que atravessa
7 Londres, leva um ano para lançar. O vapor de água que
a Amazônia produz por meio de evaporação responde
por 60% das chuvas que caem nas regiões Norte,
10 Centro-Oeste, Sudeste e Sul do Brasil. Mesmo agora,
com o reconhecimento de sua grandeza, a floresta
amazônica permanece um domínio da natureza em que
13 o homem não é bem-vindo. No entanto, vivem lá
25 milhões de brasileiros, pessoas que enfrentaram o
desafio do ambiente hostil e fincaram raízes na porção
16 norte do Brasil.

Veja, 9/2009, “Edição Especial”, p. 22 (com adaptações).

Julgue os próximos itens com relação às ideias desenvolvidas no texto acima e à sua organização linguística.

- 11 A ideia central do texto acima, apresentada no primeiro período, é explicitada nos demais, como argumentação secundária.
- 12 Com a supressão de certos termos de natureza acessória, o período “O rio Amazonas, o maior do mundo em extensão e volume, despeja no mar, em um único dia, a mesma quantidade de água que o Tâmbisa, que atravessa Londres, leva um ano para lançar” (l.4-7) pode ser reescrito, sem prejuízo da correção gramatical, na forma a seguir: O rio Amazonas despeja no mar a mesma quantidade de água em que o Tâmbisa leva um ano.
- 13 Ao se deslocar o termo “em um único dia” (l.5), sem vírgulas, para logo após o termo “o maior do mundo em extensão e volume” (l.4-5), preservam-se a correção gramatical e o sentido do texto.
- 14 O período “vivem lá 25 milhões de brasileiros, pessoas que enfrentaram o desafio do ambiente hostil e fincaram raízes na porção norte do Brasil” (l.13-16) mantém-se correto gramaticalmente se reescrito do modo a seguir: vivem lá 25 milhões de brasileiros, que enfrentaram o desafio do ambiente hostil e fincaram raízes, na porção norte do Brasil.
- 15 Tal como referido no texto, a iniciativa de “25 milhões de brasileiros” (l.14) que “fincaram raízes na porção norte do Brasil” (l.15-16) ratifica o fato de estar em curso um reconhecimento político e social da magnitude da floresta amazônica.

Uma empresa promotora de eventos cinematográficos confeccionou pôlderes ilustrados cada um com uma tabela de seis linhas e seis colunas contendo anagramas da palavra CINEMA, como a mostrada na figura abaixo.

C	I	N	E	M	A
A	C	I	N	E	M
M	A	C	I	N	E
E	M	A	C	I	N
N	E	M	A	C	I
I	N	E	M	A	C

A respeito desses pôlderes, julgue os itens a seguir.

- 16 Considere que cada 6 anagramas distintos da palavra CINEMA, usados para formar as linhas das tabelas incluídas nos pôlderes, deem origem a um tipo de pôlder. Nesse caso, se todos os anagramas da palavra CINEMA forem usados e se cada anagrama for usado apenas uma vez, será possível confeccionar menos de 150 tipos diferentes de pôlderes.
- 17 A quantidade de tabelas diferentes que é possível construir, como a ilustrada acima, de modo que não haja ocorrência da mesma letra em uma linha ou coluna, é superior a 24 milhões.

Julgue os itens seguintes com relação a contagem.

- 18 Suponha que uma empresa, ao promover um concurso para a escolha de seu novo logotipo, tenha recebido 52 propostas diferentes. Nesse caso, se 5 dessas propostas serão escolhidas como finalistas, a quantidade de possibilidades diferentes para tal escolha será inferior a 2 milhões.
- 19 Considere que a secretaria de saneamento de um estado tenha destinado recursos para melhorar a qualidade da água de 20 municípios: 11 deles com menos de 10 mil habitantes e os outros 9, com mais de 10 mil habitantes. Para o início das obras, a secretaria escolherá 4 dos municípios com menos de 10 mil habitantes e 2 dos municípios com mais de 10 mil habitantes. Nesse caso, a quantidade de possibilidades diferentes de escolha da secretaria será inferior a 10 mil.
- 20 Considere que uma empresa seja composta de 9 setores (departamentos e divisões) e que esses setores devam ser divididos em grupos ordenados de 3 elementos cada para a escolha das novas instalações; a ordem dos setores no grupo determina a prioridade na escolha das instalações. Desse modo, será possível formar mais de 400 grupos diferentes.

A lógica proposicional trata de argumentações elaboradas por meio de proposições, isto é, de declarações que podem ser julgadas como verdadeiras (V) ou falsas (F), mas nunca como V e F simultaneamente. As proposições normalmente são simbolizadas por letras maiúsculas do alfabeto e alguns símbolos lógicos são usados para compor novas proposições. Uma conjunção, proposição simbolizada por $A \wedge B$, é lida como “A e B” e julgada como V somente quando A e B forem V, e F, nos demais casos. Uma implicação, proposição simbolizada por $A \rightarrow B$, é lida como “se A, então B”, e julgada como F somente quando A for V e B for F, e V nos demais casos.

A lógica de primeira ordem também trata de argumentações elaboradas por meio de proposições da lógica proposicional, mas admite proposições que expressem quantificações do tipo “todo”, “algum”, “nenhum” etc.

A partir dessas notações e definições, julgue os itens que se seguem.

- 21 Considerando que as proposições A, B, $B \rightarrow C$ e $[A \wedge B] \rightarrow [C \rightarrow D]$ sejam V, então a proposição D será, obrigatoriamente, V.
- 22 Caso a proposição “Se a EMBASA promover ações de educação ambiental, então a população colaborará para a redução da poluição das águas” seja V, a proposição “Se a EMBASA não promover ações de educação ambiental, então a população não colaborará para a redução da poluição das águas” também será V.
- 23 Considerando que as proposições “As pessoas que, no banho, fecham a torneira ao se ensaboar são ambientalmente educadas” e “Existem crianças ambientalmente educadas” sejam V, então a proposição “Existem crianças que, no banho, fecham a torneira ao se ensaboar” também será V.

RASCUNHO

Em relação aos sistemas operacionais Windows e Linux, julgue os itens a seguir.

- 24 No Windows, o conceito de arquivo é representado por meio de um atalho exibido na área de trabalho.
- 25 No sistema operacional Windows, o ícone Meu computador permite exibir o conteúdo de uma unidade de armazenamento em uma única janela.
- 26 O Windows Explorer permite a visualização do conteúdo de uma pasta por meio de quatro modos de exibição: ícones grandes, ícones pequenos, listas e detalhes.

Julgue os próximos itens, referentes aos aplicativos Microsoft Office e BrOffice.org.

- 27 No aplicativo Writer do pacote BrOffice.org, a partir do *menu* Arquivo, é possível acessar a opção Recarregar, que substitui o documento atual pela última versão salva.
- 28 No aplicativo Excel do pacote Microsoft Office, ao ser inserida na célula D20, a sequência (A1 + B1) * C1, é permitido atribuir a essa célula o resultado da soma dos conteúdos das células A1 e B1, multiplicado pelo conteúdo da célula C1.

Acerca de conceitos de Internet e *intranet*, julgue os itens seguintes.

- 29 Para especificar como o servidor deve enviar informações de páginas *web* para o cliente, a Internet utiliza o protocolo de comunicação HTTP (*hypertext transfer protocol*), enquanto a *intranet* utiliza o HTTPS (*hypertext transfer protocol secure*).
- 30 O Internet Explorer permite que os endereços dos sítios visitados nos últimos dias, a partir de um mesmo computador, possam ser automaticamente armazenados e buscados em uma lista Favoritos.

Acerca dos princípios fundamentais dos serviços públicos de saneamento básico, julgue o item abaixo.

- 31 Considere a seguinte situação hipotética.
O prefeito de um município baiano, verificando que grande parte da população desse município não tinha acesso a água potável, procurou a Fundação Nacional de Saúde para celebrar um convênio para a construção de uma estação de tratamento de água. Celebrado o ajuste, a estação foi construída. Dias após a festa de inauguração da obra, os moradores do município perceberam que não estavam se beneficiando da nova estação de tratamento, pois, na localidade, não havia rede subterrânea e ligações prediais para levar a água tratada às casas e edificações da cidade.
Nessa situação, houve violação ao princípio fundamental da integralidade na prestação dos serviços públicos de saneamento básico.

A respeito da outorga de direitos de uso de recursos hídricos, julgue os itens seguintes.

- 32 Independe de outorga pelo poder público o uso de recursos hídricos para a satisfação das necessidades de pequenos núcleos populacionais, distribuídos no meio rural ou urbano.
- 33 A utilização de recursos hídricos da União na prestação de serviços de esgotamento sanitário por empresa pública criada por determinado estado para esse fim não estará sujeita a outorga de direito de uso.

Julgue o item abaixo, relativo aos aspectos técnicos na prestação dos serviços públicos de saneamento básico.

- 34 A legislação aplicável permite que a instalação hidráulica predial ligada à rede pública de abastecimento de água seja alimentada também por outras fontes.

O princípio do poluidor-pagador tem origem em recomendação editada em 1972, pela Organização para a Cooperação e o Desenvolvimento Econômico, sobre os princípios diretores relativos aos aspectos econômicos das políticas ambientais. Mais tarde, começou-se a falar também no princípio do usuário-pagador. Ao tempo em que o primeiro princípio determina que os custos relativos a prevenção e combate à poluição, e à reparação dos danos ambientais devem ser suportados por aquele que polui, o segundo traduz a ideia de que a apropriação de um bem coletivo (água, por exemplo) por uma pessoa ou comunidade dá à coletividade o direito a uma contraprestação financeira. Acerca desse tema, especialmente quanto à forma de cobrança pelo uso da água no Brasil, julgue os itens subsequentes.

- 35 Na fixação dos valores a serem cobrados pelo uso dos recursos hídricos, devem ser observados, nos lançamentos de esgotos e demais resíduos líquidos ou gasosos, o volume lançado e seu regime de variação e as características físico-químicas, biológicas e de toxicidade do afluente.
- 36 Os valores arrecadados com a cobrança pelo uso de recursos hídricos serão aplicados prioritariamente na bacia hidrográfica em que foram gerados e serão utilizados também no pagamento de despesas de implantação e custeio administrativo dos órgãos e entidades integrantes do Sistema Nacional de Meio Ambiente (SISNAMA).

Com relação ao Sistema Estadual de Saneamento Básico do Estado da Bahia, julgue o item seguinte.

- 37 O Sistema Estadual de Saneamento Básico do Estado da Bahia é constituído pela Secretaria de Desenvolvimento Urbano (órgão superior), pelo Conselho Estadual das Cidades (órgão coordenador) e pelos órgãos ou entidades do Poder Executivo estadual responsáveis pela execução das ações relativas à Política Estadual de Saneamento Básico (órgãos executores).

Acerca dos convênios de cooperação, julgue o item a seguir.

- 38 Os municípios baianos podem celebrar convênios de cooperação com o estado da Bahia, visando à gestão associada de serviços públicos de saneamento básico. Esse convênio poderá autorizar que, para a prestação de serviços públicos de abastecimento de água e de esgotamento sanitário, o município celebre contrato de programa diretamente com a EMBASA sem licitação.

Moradores estão ligando seus imóveis à rede de esgotos

O serviço de esgotamento sanitário de Rio de Contas – BA entrou em operação em agosto de 2009. Ainda em fase de testes, o sistema está coletando e tratando os esgotos de 150 imóveis que já estão ligados à rede implantada pela EMBASA. Os 780 imóveis que ainda não têm ligação de esgoto estão recebendo visita de assistentes e agentes sociais para que seus moradores preencham e assinem declaração autorizando a empresa a fazer a ligação ou se comprometendo a ligar seu imóvel por conta própria à rede.

Internet: <www.embasa.ba.gov.br>

Com base na situação tratada na notícia acima, julgue o item seguinte.

- 39 Caso os moradores não promovam a ligação dos respectivos imóveis à rede coletora no prazo assinalado pelos agentes, poderão sofrer penalidades. A interrupção do suprimento de água é uma das penalidades às quais estão sujeitos os moradores e é efetuada, quando necessário, pela EMBASA em articulação com o Centro de Recursos Ambientais.

Quanto aos encargos da concessionária de serviço público, julgue o seguinte item.

- 40 O edital e o contrato de concessão de serviço público podem prever como obrigações da concessionária a promoção de desapropriações e a constituição de servidões autorizadas pelo poder concedente. Nesse caso, cabe à concessionária o pagamento da indenização ao proprietário do bem afetado pela intervenção.

Julgue os itens seguintes, a respeito dos princípios básicos e das definições acerca da licitação pública.

- 41 Sendo realizada uma licitação para a compra de veículos movidos a biocombustível, a administração não pode receber, ao término do certame, um veículo movido a diesel, uma vez que, se o fizer, estará violando o princípio da indistinção.
- 42 Considere a seguinte situação hipotética.
O responsável pelas contratações em certa secretaria de governo da Bahia editou uma norma interna determinando que, nos editais de licitação ou em seus anexos, não deveriam ser incluídos os orçamentos estimados nem as planilhas de quantitativos e preços unitários, uma vez que tais informações poderiam direcionar o resultado da licitação.
Nessa situação, agiu corretamente a autoridade, ao editar a referida norma.
- 43 Na execução indireta de obras ou serviços pelo poder público, ocorre o regime de empreitada por preço unitário, quando se contrata a execução da obra ou do serviço por preço certo de unidades determinadas.

No que concerne às modalidades de licitação, nos termos da Lei Estadual n.º 9.433/2005 e suas alterações, julgue os itens de 44 a 46.

- 44 É vedada a utilização da modalidade tomada de preços para parcelas de uma mesma obra ou serviço sempre que o somatório de seus valores caracterizar a hipótese de concorrência. Não se aplica essa regra, contudo, quando se tratar de parcelas de natureza específica, que possam ser executadas por pessoas ou empresas de especialidade diversa daquela do executor da obra ou serviço.
- 45 Os valores definidos como limites para a aplicação das modalidades convite, tomada de preço e concorrência, no estado da Bahia, são maiores do que os valores fixados pela União, na sua área de competência, para situações idênticas.

- 46 Considere a seguinte situação hipotética.

Devido ao reduzido número de escolas públicas existentes em determinado município baiano, o prefeito desse ente federado resolveu autorizar a construção de uma escola com três salas de aula. Ao avaliar o custo da obra, verificou a autoridade que não poderia contratar tal serviço por meio de dispensa de licitação. Sabendo que faltava pouco tempo para o início do ano letivo e que a modalidade pregão segue um procedimento simplificado, decidiu o prefeito instaurar um processo administrativo visando à contratação de uma empresa de engenharia por meio dessa modalidade.

Nessa situação, agiu corretamente o prefeito ao adotar tal modalidade.

Em determinado município baiano, choveu além do esperado para o mês de outubro de 2009, o que provocou deslizamentos, enchentes, destruição de pontes, de casas e de parte do comércio local. Em razão dos grandes estragos causados pelas chuvas, o prefeito da cidade promoveu a abertura de diversos procedimentos administrativos, tendo em vista a contratação, mediante dispensa de licitação, de empresas de engenharia para a execução das obras necessárias ao atendimento da situação emergencial.

Considerando a situação hipotética acima apresentada, julgue os itens que se seguem com fundamento na Lei Estadual n.º 9.433/2005 e suas alterações.

- 47 Não será válida a referida contratação por meio de dispensa de licitação em caso de situação emergencial que tiver por objetivo evitar o desabamento do cinema da cidade, porquanto essa hipótese de dispensa de licitação se destina a evitar prejuízos em equipamentos públicos.
- 48 As contratações feitas por meio de dispensa de licitação para atendimento de situação emergencial serão válidas para as obras que possam ser concluídas no prazo máximo de 180 dias consecutivos e ininterruptos, contados da ocorrência da emergência ou calamidade.

Julgue o item abaixo, acerca dos contratos administrativos.

- 49 A administração pode modificar unilateralmente os contratos administrativos para adequá-los às finalidades de interesse público, desde que mantido o equilíbrio econômico-financeiro original dos contratos. No entanto, não pode rescindi-los unilateralmente em razão de superveniente declaração de inidoneidade do contratado para licitar e contratar com a administração.

No que se refere a convênio, julgue o item a seguir.

- 50 É vedada a previsão de pagamento de taxa de administração ou de qualquer outra forma de remuneração ao conveniente no instrumento de celebração do convênio.

CONHECIMENTOS ESPECÍFICOS

Com relação a diarreia aguda e cefaleia, julgue os seguintes itens.

- 51 Geralmente, as diarreias agudas ocorrem por um aumento da secreção intestinal mediado por uma entoroxina ou por lesão intestinal mediada por agressão direta pelo microrganismo ou por uma toxina.
- 52 Para a resolução dos sintomas, na maioria dos pacientes com diarreia aguda, são indicados apenas a hidratação parenteral e o repouso alimentar, devido ao curso autolimitado em grande parte das diarreias.
- 53 A cefaleia crônica diária caracteriza-se por episódios de dor intensa por mais de vinte e cinco dias ao mês, durante, pelo menos, cinco meses.

No que se refere à úlcera péptica, julgue os próximos itens.

- 54 O uso de anti-inflamatórios é a segunda causa de úlcera gástrica. Excetuando os de uso parenteral, aqueles de administração oral promovem lesão gastroduodenal, enfraquecendo os mecanismos de defesa pela inibição da cicloxigenase.
- 55 A confirmação diagnóstica de úlcera duodenal é realizada por meio da endoscopia digestiva alta. Nesse caso, é imprescindível a pesquisa da presença do *Helicobacter pylori*, que pode ser efetuada por pesquisa histológica ou pelo teste da urease.

Um paciente com 50 anos de idade, hipertenso e diabético, há sete meses vem realizando atividade física regular e dieta hipossódica e hipocalórica. No exame físico, apresentou PA de 150 mmHg × 96 mmHg, FC de 88 bpm e circunferência abdominal de 111 cm. Os exames anteriores apresentaram triglicerídios de 300 mg/dL, colesterol total de 250 mg/dL; HDL colesterol de 25 mg/dL, LDL colesterol de 165 mg/dL, glicemias de jejum de 130 mg/dL e 150 mg/dL (2 ocasiões) e microalbuminúria de 50 mg/dL (amostra isolada de urina).

Com relação ao quadro clínico acima, julgue os itens que se seguem.

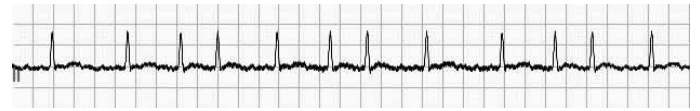
- 56 Trata-se de um paciente de alto risco futuro para eventos cardiovasculares.
- 57 A classe terapêutica inicial mais apropriada para o controle do diabetes seria a das sulfonilureias.
- 58 Para tratamento da hipertensão do paciente descrito a classe terapêutica inicialmente indicada é a dos inibidores da enzima de conversão da angiotensina.
- 59 O uso de estatinas é contraindicado para redução dos eventos cardiovasculares do referido paciente.

Uma paciente de 27 anos de idade, saudável e sem antecedentes patológicos significativos, relata estar com disúria, polaciúria e nictúria. Nega febre. Seu exame físico foi normal, e exames complementares apresentaram leucocitúria com discreta hematúria.

Com base nesse quadro clínico, julgue o item abaixo.

- 60 O agente etiológico mais comum dessa condição é a *Klebsiella*.

Uma paciente hipertensa de 62 anos de idade apresenta-se com uma história de cinco dias de palpitações taquicárdicas. No exame, encontrava-se hemodinamicamente normal, com pressão arterial de 130 mmHg × 70 mmHg, FC de 98 bpm e pulso com 78 batimentos por minuto. A ausculta cardíaca revelou apenas ritmo cardíaco irregular. O ECG do paciente (derivação D2 longo) registrou o ritmo cardíaco mostrado na figura a seguir.



Com referência a esse quadro clínico, julgue os próximos itens.

- 61 A prevalência da condição descrita é maior na idade entre 40 e 60 anos de idade.
- 62 A arritmia cardíaca em questão aumenta o risco de acidente vascular encefálico do tipo isquêmico.

Um paciente de 61 anos de idade, tabagista desde os 15 anos de idade, há quatro meses tem tosse produtiva e dispnéia aos médios esforços. Relata quadro semelhante no ano passado, no outono e inverno. No exame, apresentou PA de 110 mmHg × 70 mmHg, FC de 82 bpm, FR de 24 rpm. Bom estado geral, eupnéico, acianótico, com roncosp e sibilos difusos bilateralmente. Ritmo cardíaco regular, 2T, bulhas normofonéticas, sem sopros e extremidades sem edema.

Com referência a esse quadro clínico, julgue os itens a seguir.

- 63 A espirometria é o padrão ouro para o diagnóstico e estadiamento do quadro clínico em questão.
- 64 O abandono do tabagismo é a intervenção individual mais efetiva e com melhor custo/efetividade para reduzir o risco de desenvolvimento e progressão da doença dos pacientes em situação semelhante à do paciente em apreço.
- 65 No quadro clínico descrito, o uso de corticoide por via oral apresentará melhores resultados, promovendo maior tolerância ao esforço e menor incidência de hipertensão pulmonar, quando comparado ao corticoide por via inalatória.

Acerca do tratamento da água, julgue os itens subsequentes.

- 66 A água de superfície, pela sua natureza, já é, por si só, potável, não necessitando, portanto, de tratamento.
- 67 As estações de tratamento de água aplicam técnicas de purificação da água por meio de processo técnico industrial em que se utilizam a decantação, a filtração e a desinfecção como meios básicos na eliminação de microorganismos patogênicos.
- 68 Em uma estação de tratamento de água, as impurezas da água são retidas ou removidas exclusivamente por meio de destilação.
- 69 No processo de desinfecção da água, o cloro é o elemento químico amplamente utilizado, embora não seja encontrado em estado puro na natureza.

Com relação a doenças relacionadas à má qualidade da água, julgue os próximos itens.

- 70** Dado que a água é uma via de contaminação da hepatite A, cuja malignidade se evidencia pela ação do vírus hepatite virótica aguda (HVA), registra-se grande incidência dessa doença nos locais desprovidos de saneamento básico.
- 71** A hiperclorêmia manifesta-se em várias formas de acidose metabólica, incluídas as secundárias à grande perda de bicarbonato.

A vigilância da saúde apresenta sete características básicas: a) intervenção em problemas de saúde (danos, riscos e/ou determinantes); b) ênfase em problemas que requeiram atenção e acompanhamento contínuos; c) operacionalização do conceito de risco; d) articulação entre ações promocionais, preventivas e curativas; e) atuação intersetorial; f) ações sobre o território; g) intervenção sob a forma de operações. Considerando tais características da vigilância da saúde, julgue os itens que se seguem.

- 72** A vigilância da saúde corresponde a um modelo assistencial que incorpora e supera os modelos vigentes, o que implica a redefinição do objeto, dos meios de trabalho, das atividades, das relações técnicas e sociais, bem como das organizações de saúde e da cultura sanitária.
- 73** Na superação da dicotomia entre as chamadas práticas coletivas (vigilância epidemiológica e sanitária) e as práticas individuais (assistência ambulatorial e hospitalar), a vigilância da saúde tem como suporte político institucional o processo de centralização dos serviços e das práticas de saúde.

O Sistema Único de Saúde (SUS) foi criado pela Constituição Federal (CF) de 1988, com o objetivo de proporcionar a toda a população brasileira o acesso ao atendimento público de saúde. Os princípios que fundamentam o SUS foram estabelecidos na Lei Orgânica de Saúde, em 1990, com base no art. 198 da CF de 1988. À luz desses princípios, julgue os itens a seguir.

- 74** O princípio da universalidade garante a saúde como um direito de todos.
- 75** A atenção à saúde inclui tanto os meios curativos quanto os preventivos, tanto os individuais quanto os coletivos e esse princípio foi chamado de princípio da equidade.
- 76** Com base no princípio da racionalidade, o gestor de saúde deve disponibilizar ações nos diferentes níveis de atenção, a fim de, atentando para as características da clientela em cada setor, suprir e solucionar necessidades sem aventar a hipótese de contratação de serviços privados.

Acerca do Sistema de Gestão de Segurança e Saúde no Trabalho (OHSAS 18001:2007), julgue os seguintes itens.

- 77** A principal área focada pela OHSAS 18001 é a de controle operacional das estações de tratamento da água.
- 78** A norma OHSAS 18001:2007 vem substituir a OHSAS 18001:1999, enfatizando a saúde em igualdade com o fator segurança.
- 79** Apesar de, atualmente, a OHSAS 18001 se autodenominar norma e não apenas especificação ou documento, como registrado na edição anterior, houve incremento da adoção da OHSAS 18001 como base de normas nacionais para sistemas de gestão de segurança e saúde no trabalho.
- 80** O diagrama modelo PDCA (Plan-Do-Check-Act, que corresponde a Planejar-Fazer-Verificar-Agir) é apresentado em sua íntegra na introdução da OHSAS 18001:2007, e não, em partes segmentadas, no início de cada seção principal.

Diante do conceito de limite de tolerância/limite de exposição, cuja definição da ACGIH (American Conference of Governmental Industrial Hygienists) assim se faz: Os limites de exposição referem-se a concentração de substâncias químicas dispersas no ar, bem como a intensidade de agentes físicos de natureza acústica, eletromagnética, ergonômica, mecânica e térmica, e representam condições às quais se acredita que a maioria dos trabalhadores possa estar exposta, repetidamente, dia após dia, sem sofrer efeitos adversos à saúde.

Diante do texto acima, julgue os seguintes itens.

- 81** A situação em que um trabalhador que exerça suas atividades na pista em um aeroporto esteja exposto ao nível de ruído de 90 dB durante o cumprimento de carga horária de 10 h/dia, atende aos limites de tolerância estabelecidos pela Norma Regulamentadora (NR) – 15.
- 82** De acordo com a legislação vigente, ao empregador é vedado contratar mulher para realizar serviço que demande o emprego de força muscular superior a 20 kg, para o trabalho contínuo, e a 25 kg, para o trabalho ocasional.

Com referência aos planos de benefício da Previdência Social (Lei n.º 8.213, de 24/7/1991), julgue os itens a seguir.

- 83** Caso um segurado da Previdência Social sofra um acidente do trabalho em sua primeira semana no emprego, a empresa que contratou deve proceder a Comunicação de Acidente do Trabalho (CAT), mas não há necessidade de encaminhá-lo ao INSS, visto que o trabalhador ainda não cumpriu o período de carência.
- 84** Suponha que um empregado tenha sofrido acidente do trabalho e permanecido afastado por dois anos retorne, após a cessação do auxílio-doença acidentário, às suas atividades normais. Nesse caso, trinta dias após o seu retorno, a empresa amparada na legislação, poderá demiti-lo alegando não ter mais interesse nos serviços prestados por esse trabalhador.
- 85** Um beneficiário que se encontre no gozo do seguro-desemprego sofra um acidente do trabalho, ele passará a receber conjuntamente o auxílio-acidente.

Considere que determinada empresa metalúrgica com cem empregados regidos pela Consolidação das Leis do Trabalho (CLT), produtora de ferro-gusa e localizada no interior do estado da Bahia, tenha apresentado, em outubro de 2009, os seguintes afastamentos relacionados às questões de saúde.

empregado	data de início da licença	tempo de afastamento	diagnóstico
1	15/6/09	180 dias	estresse pós-traumático
2	20/9/09	14 dias	tendinite de membros superiores
3	5/10/09	3 dias	sinusite
4	8/10/09	2 dias	dermatite alérgica
5	15/10/09	20 dias	pneumonia
6	18/10/09	3 dias	lombalgia
7	18/10/09	30 dias	fratura de tornozelo direito
8	20/10/09	20 dias	síndrome do manguito rotador
9	23/10/09	1 dia	rinite alérgica
10	23/10/09	3 dias	ceratoconjuntivite
11	26/10/09	10 dias	tenossinovite de antebraço direito
12	30/10/09	5 dias	lombalgia

Dos empregados acima listados, apenas os de n.º 1 e 9 exercem suas atividades em áreas administrativas. Todos os demais atuam diretamente na produção. O empregado n.º 1 teve seu quadro desencadeado por assalto sofrido no fim de semana, fora do ambiente de trabalho.

Com base nessa situação hipotética, julgue os itens de **86 a 101**.

- 86** A tabela acima apresenta distribuição quantitativa e analítica das licenças por motivo de saúde na empresa a que se refere.
- 87** Nessa empresa, a incidência de afastamentos do trabalho por questões relacionadas à saúde, em outubro de 2009, foi de 12%.
- 88** Na referida empresa, a média do tempo de afastamento por questões relacionadas à saúde, no mês de outubro de 2009, foi menor que o dobro da moda.
- 89** Considerando a área de atuação da empresa e os diagnósticos dos empregados afastados em outubro de 2009, é correto afirmar que os funcionários n.º 2, n.º 8 e n.º 11 têm nexos técnico epidemiológico firmado.
- 90** Os acidentes de trabalho ocorridos na empresa em questão devem ser notificados, por meio do Sinan-Net, e informados ao INSS, pela emissão de Comunicação de Acidente de Trabalho (CAT).
- 91** Para que um empregado da referida empresa, com quadro reconhecido como de acidente de trabalho pelo INSS, receba acompanhamento médico no SUS, ele deve dirigir-se às cidades de Salvador ou Vitória da Conquista, que são os únicos municípios baianos que contam com Centros de Referência em Saúde do Trabalhador (CEREST).
- 92** Segundo a legislação vigente, o Serviço Especializado em Engenharia de Segurança e em Medicina do Trabalho (SESMT) da empresa em questão pode ser formado com apenas um técnico de segurança do trabalho.
- 93** Considerando a atividade principal da empresa, os quadros desenvolvidos pelos empregados n.º 3, n.º 4 e n.º 9 podem ser considerados doenças ocupacionais.

- 94** Os empregados dessa empresa apresentam risco aumentado de desenvolver diversos tipos de neoplasias, como leucemia, câncer de boca e de pele.
- 95** O quadro apresentado pelo empregado n.º 8 caracteriza-se pela presença de depósitos calcários em tendões de manguito rotatório. É descrita em trabalhadores expostos a movimentos repetitivos de braço, com elevação e adução de braços acima da altura dos ombros.
- 96** Considerando o tipo de material produzido pela empresa, o controle biológico da exposição ocupacional de seus trabalhadores deve incluir a dosagem periódica de carboxi-hemoglobina no sangue.
- 97** A atividade da empresa implica sobrecarga térmica aos empregados, produzida especialmente pelos mecanismos de condução e radiação, sendo pouco importante, nesse caso, o mecanismo de convecção.
- 98** Considerando a atividade da referida empresa, o quadro do empregado n.º 10 é provavelmente de ceratoconjuntivite dos soldadores, ou doença de Sanders, causada pela exposição a altas temperaturas.
- 99** O quadro apresentado pelo empregado n.º 1 caracteriza-se por episódios repetidos em que o paciente revive o trauma. Usualmente, os pacientes apresentam sensação persistente de entorpecimento ou embotamento emocional associada ao aumento da excitação autonômica, com hipervigilância, reações exacerbadas aos estímulos e insônia.
- 100** A análise toxicológica da exposição ocupacional ao manganês dos trabalhadores dessa empresa pode identificar indivíduos com valores aberrantes, denominados *outliers*. A distribuição de Poisson é uma técnica estatística adequada para identificar essa situação.
- 101** O quadro apresentado pelo empregado n.º 6 deve ser considerado crônico quando persistir por pelo menos três meses. Estão associados à cronicidade da lombalgia fatores como levantamento de peso, trabalho sentado, falta de exercícios e problemas psicológicos.

Julgue os itens seguintes, que tratam de ergonomia.

- 102** Para assegurar o conforto dos trabalhadores no ambiente de trabalho, a regulamentação das áreas de segurança e saúde no trabalho e de ergonomia estipula limites de tolerância para exposição ocupacional aos agentes físicos.
- 103** A análise ergonômica do trabalho é processo construtivo e participativo para a resolução de problemas complexos e exige conhecimento das tarefas, da atividade desenvolvida para realizá-las e das dificuldades enfrentadas para se atingirem o desempenho e a produtividade exigidos.

Julgue os itens a seguir, acerca de toxicologia.

- 104** Aldeídos, acroleína e amônia são agentes irritantes que afetam principalmente o trato respiratório superior.
- 105** O grupo de substâncias anestésicas não possui efeitos sistêmicos graves.

Episódios depressivos têm sido cada vez mais frequentes entre os trabalhadores. Com relação a esse tema, julgue os itens que se seguem.

- 106** O paciente depressivo costuma apresentar sintomas de ansiedade, sendo que a angústia tende a ser mais intensa pela manhã.
- 107** Episódios depressivos estão associados à exposição ocupacional ao brometo de metila, ao chumbo, ao manganês e ao mercúrio.
- 108** Existem evidências de haver prevalência maior de depressão em digitadores, operadores de computadores, datilógrafos, advogados e educadores que trabalham com educação especial.

Julgue os itens de **109 a 113**, que tratam de temas relacionados à legislação de saúde.

- 109** Falsificar, corromper, adulterar ou alterar produto destinado a fins terapêuticos ou medicinais são crimes contra a saúde pública.
- 110** Se o médico deixar de denunciar à autoridade pública doença cuja notificação seja compulsória, está sujeito à detenção por período de seis meses a dois anos, além do pagamento de multa.
- 111** Os locais de trabalho devem ter, no mínimo, 2,8 m de pé-direito, assim considerada a altura livre do piso ao teto.

- 112** Considera-se estabelecido o nexo entre o trabalho e o agravo quando se verificar nexo técnico epidemiológico entre a atividade da empresa e a entidade mórbida motivadora da incapacidade. A empresa, todavia, pode requerer ao INSS a não aplicação do nexo técnico epidemiológico ao caso concreto, mediante demonstração de inexistência de correspondente nexo entre o trabalho e o agravo.
- 113** Trabalho e operações em contato permanente com esgotos, como em galerias e tanques, são classificados qualitativamente como atividades insalubres de grau médio.

Considerando o modelo da história natural e prevenção de doenças e agravos de saúde proposto por Laevell e Clark, julgue os itens seguintes.

- 114** Um paciente que apresente alterações bioquímicas e histológicas decorrentes de uma patologia, mas ainda não apresente nenhum sintoma, está no período de pré-patogênese da doença.
- 115** A prevenção primária por promoção da saúde envolve ações de ordem geral, como moradia adequada, escolas, alimentação adequada, medidas de higiene pessoal e do lar e educação em todos os níveis.
- 116** Diagnóstico precoce e tratamento imediato são medidas de prevenção secundária.

Julgue os itens a seguir, que tratam da Política Nacional de Segurança e Saúde do Trabalhador (PNSST).

- 117** A PNSST está diretamente relacionada às políticas de trabalho, previdência social, meio ambiente e saúde e apresenta interfaces com as políticas econômicas, de indústria e comércio, agricultura, ciência e tecnologia, educação e justiça.
- 118** Nos últimos anos, aumentaram as agressões e os episódios de violência contra o trabalhador no seu local de trabalho. Como exemplo, podem-se citar a violência ligada às relações de gênero e o assédio moral, caracterizados por agressões entre pares, chefias e subordinados.
- 119** Eliminar as políticas de monetarização dos riscos, adequar os critérios de financiamento e concessão da aposentadoria especial e estabelecer política tributária que privilegie as empresas com menores índices de doenças e acidentes de trabalho, são algumas das estratégias da PNSST para assegurar a precedência das ações de prevenção sobre as de reparação.
- 120** A gestão da PNSST cabe ao Grupo Executivo Interministerial de Segurança e Saúde do Trabalhador (GEISAT), integrado, no mínimo, por representantes da Casa Civil e dos Ministérios da Fazenda, do Trabalho e Emprego, da Saúde e da Previdência Social.