



TÉCNICO DE SEGURANÇA DO TRABALHO

LEIA ATENTAMENTE AS INSTRUÇÕES ABAIXO.

01 - Você recebeu do fiscal o seguinte material:

a) este caderno, com o enunciado das 30 questões das Provas Objetivas, sem repetição ou falha, assim distribuídas:

NOÇÕES DE INFORMÁTICA		CONHECIMENTOS ESPECÍFICOS	
Questões	Pontos	Questões	Pontos
1 a 5	2,0	11 a 15	2,0
6 a 10	4,0	16 a 20	3,0
		21 a 25	4,0
		26 a 30	5,0

b) 1 **CARTÃO-RESPOSTA** destinado às respostas às questões objetivas formuladas nas provas.

02 - Verifique se este material está em ordem e se o seu nome e número de inscrição conferem com os que aparecem no **CARTÃO-RESPOSTA**. Caso contrário, notifique **IMEDIATAMENTE** o fiscal.

03 - Após a conferência, o candidato deverá assinar no espaço próprio do **CARTÃO-RESPOSTA**, preferivelmente a caneta esferográfica de tinta na cor preta.

04 - No **CARTÃO-RESPOSTA**, a marcação das letras correspondentes às respostas certas deve ser feita cobrindo a letra e preenchendo todo o espaço compreendido pelos círculos, a **caneta esferográfica de tinta na cor preta**, de forma contínua e densa. A LEITORA ÓTICA é sensível a marcas escuras; portanto, preencha os campos de marcação completamente, sem deixar claros.

Exemplo: (A) ● (C) (D) (E)

05 - Tenha muito cuidado com o **CARTÃO-RESPOSTA**, para não o **DOBRAR, AMASSAR ou MANCHAR**. O **CARTÃO-RESPOSTA SOMENTE** poderá ser substituído caso esteja danificado em suas margens superior ou inferior - **BARRA DE RECONHECIMENTO PARA LEITURA ÓTICA**.

06 - Para cada uma das questões objetivas, são apresentadas 5 alternativas classificadas com as letras (A), (B), (C), (D) e (E); só uma responde adequadamente ao quesito proposto. Você só deve assinalar **UMA RESPOSTA**: a marcação em mais de uma alternativa anula a questão, **MESMO QUE UMA DAS RESPOSTAS ESTEJA CORRETA**.

07 - As questões objetivas são identificadas pelo número que se situa acima de seu enunciado.

08 - **SERÁ ELIMINADO** do Processo Seletivo Público o candidato que:

a) se utilizar, durante a realização das provas, de máquinas e/ou relógios de calcular, bem como de rádios gravadores, *headphones*, telefones celulares ou fontes de consulta de qualquer espécie;

b) se ausentar da sala em que se realizam as provas levando consigo o Caderno de Questões e/ou o **CARTÃO-RESPOSTA**.

09 - Reserve os 30 (trinta) minutos finais para marcar seu **CARTÃO-RESPOSTA**. Os rascunhos e as marcações assinaladas no Caderno de Questões **NÃO SERÃO LEVADOS EM CONTA**.

10 - Quando terminar, entregue ao fiscal **O CADERNO DE QUESTÕES E O CARTÃO-RESPOSTA**, e ASSINE A LISTA DE PRESENÇA.

Obs. Por razões de segurança, o candidato somente poderá levar o Caderno de Questões se permanecer na sala até 30 (trinta) minutos antes do encerramento das provas.

11 - **O TEMPO DISPONÍVEL PARA ESTAS PROVAS DE QUESTÕES OBJETIVAS É DE 2 (DUAS) HORAS E (TRINTA) MINUTOS**.

12 - As questões e os gabaritos das Provas Objetivas serão divulgados no segundo dia útil após a realização das provas na página da **FUNDAÇÃO CESGRANRIO (www.cesgranrio.org.br)**.



NOÇÕES DE INFORMÁTICA

1

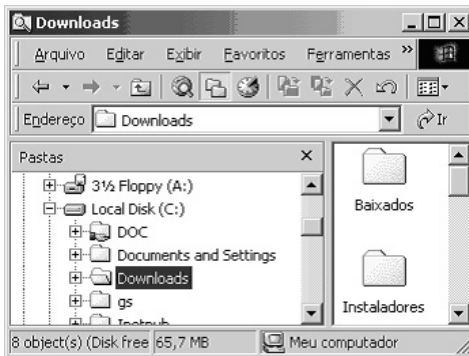
Um usuário recebeu uma pequena ficha de inventário da equipe de suporte de informática, solicitando três informações a respeito do PC que ele utiliza na empresa. A ficha com as respostas fornecidas pelo usuário é apresentada abaixo.

FICHA DE INVENTÁRIO	
Informação Solicitada pelo Suporte	Resposta do Usuário
I - Endereço IP	98
II - Sistema Operacional	Microsoft Office 2000
III - Quantidade de Memória RAM	64 MB

Qual(is) das respostas fornecidas pelo usuário **NÃO** é(são) compatível(is) com a(s) informação(ões) solicitada(s)?

- (A) I, apenas. (B) II, apenas.
(C) III, apenas. (D) I e II, apenas.
(E) I, II e III.

2



A figura acima mostra uma árvore de diretórios no Windows Explorer. O desenho de uma “mão” abaixo da pasta DOC indica que ela:


- (A) está compartilhada.
(B) é protegida por senha.
(C) está vazia, no momento.
(D) pertence a outro computador da rede.
(E) pode armazenar somente arquivos compactados.

3

Um usuário do Windows 98 está utilizando a ferramenta Localizar do Windows Explorer para localizar, no seu disco rígido, todos os seus documentos do Word. Sabendo que estes documentos possuem o nome iniciado por “2005” e a extensão “.doc”, para executar esta pesquisa, o usuário deve preencher o campo “nome” da ferramenta Localizar com:

- (A) 2005*.doc (B) 2005&.doc
(C) 2005@.doc (D) 2005%.doc
(E) 2005#.doc

4

Qual a função do botão  da barra de Ferramentas Formatação do Word 2000?

- (A) Alinhar à esquerda o texto de um parágrafo.
(B) Criar uma lista com marcadores.
(C) Dividir o documento em seções.
(D) Inserir uma planilha do Excel em um documento.
(E) Inserir uma tabela em um documento.

5

Para o Word 2000 são feitas as seguintes afirmativas:

- I - permite classificar automaticamente as informações de uma tabela;
II - um documento dividido em seções pode conter seções que são impressas na orientação vertical e outras, na orientação horizontal;
III - a ferramenta AutoFormatação permite mesclar um documento do Word com uma planilha Excel para criar uma mala direta.

Está(ão) correta(s) a(s) afirmativa(s):

- (A) I, apenas.
(B) II, apenas.
(C) III, apenas.
(D) I e II, apenas.
(E) I, II e III.

6

Ao abrir uma planilha do Excel 2000, um usuário observou que a célula A1 apresentava o erro **#NOME?**. Este erro significa que:

- (A) a referência da célula está inválida.
(B) a faixa referenciada não existe.
(C) na célula existe uma divisão por 0.
(D) o tipo de dado está incorreto.
(E) o valor exigido não pode ser encontrado.

7

O que irá ocorrer se, durante o processo de download de uma página no Internet Explorer 6.0, o usuário pressionar a tecla ESC?

- (A) A URL de download será armazenada no Favoritos.
(B) A janela do processo de download será minimizada.
(C) O processo de download será interrompido.
(D) O processo de download será reiniciado na mesma janela.
(E) Uma nova janela será aberta para o processo de download.



As informações a seguir serão referência para responder às questões 8 e 9.

Encontra-se abaixo uma planilha do Microsoft Excel 2000 utilizada para realizar o controle das despesas de uma empresa.

	A	B	C	D	E
1		Janeiro	Fevereiro	Março	
2	Despesa 1	30	20	40	
3	Despesa 2	40	30	30	
4					

8

Se a célula D4 contiver a fórmula




=se(e(média(B2:D2)>40;média(B3:D3)>30);média(C2:D3);média(D2:D3)),

então o valor da célula D4 será:

- (A) 20 (B) 25 (C) 30 (D) 35 (E) 40

9

Avalie as afirmativas a seguir.

- I - Se a célula A2 estiver selecionada e o botão  da barra de ferramentas do Excel for pressionado, o texto "Despesa 1" será sublinhado.
- II - Se a célula B2 estiver selecionada e o botão  da barra de ferramentas do Excel for pressionado, o valor apresentado pela célula B2 será 3.
- III - Se a célula C2 estiver selecionada e o botão  da barra de ferramentas do Excel for pressionado, o valor apresentado pela célula C2 será 2000%.

Está(ão) correta(s) a(s) afirmativa(s):

- (A) I, apenas.
(B) II, apenas.
(C) III, apenas.
(D) I e II, apenas.
(E) I, II e III.

10

A respeito do Outlook 2000, assinale a afirmativa **INCORRETA**.

- (A) Permite fazer a verificação ortográfica de uma mensagem que está sendo criada.
(B) Permite criar listas de distribuição para o envio de e-mails.
(C) As mensagens podem ser enviadas no formato HTML.
(D) As mensagens enviadas podem conter arquivos anexos.
(E) As mensagens enviadas e recebidas são armazenadas na pasta Contatos, por padrão.

CONHECIMENTOS ESPECÍFICOS

Responda às questões 11 e 12 de acordo com o texto abaixo.

Um Técnico de Segurança do Trabalho de uma grande indústria pretende elaborar e implementar o PPRA – Programa de Prevenção de Riscos Ambientais, de acordo com a NR 9. Para tanto, deve avaliar, inclusive, os riscos de possíveis agentes físicos e a exposição dos trabalhadores.

11

Desta forma, deve considerar os seguintes agentes físicos:

- (A) pressões anormais e fumos.
(B) radiações ionizantes e não ionizantes.
(C) poeiras e poeiras especiais.
(D) bactérias e protozoários.
(E) vibrações e névoas.

12

A análise global do PPRA deverá ser efetuada:

- (A) mensalmente.
(B) com periodicidade mínima bimensal.
(C) sempre que necessário, pelo menos uma vez por ano.
(D) anualmente.
(E) de acordo com a análise do PCMSO.

Responda às questões 13 e 14 de acordo com o texto abaixo.

Uma empresa de grande porte, em atendimento à NR-23 – Proteção Contra Incêndios, tem seus extintores de incêndio portáteis dimensionados e instalados corretamente, segundo orientação dos profissionais do Serviço Especializado em Engenharia de Segurança e em Medicina do Trabalho – SESMT.

13

Os extintores portáteis **NÃO** devem ter:

- (A) área pintada de vermelho embaixo dos mesmos.
(B) rebordos a mais de 1,30 m acima do piso.
(C) parte inferior guardando distância de 0,30 m do piso acabado.
(D) parte superior não excedendo 1,50 m do piso acabado.
(E) parte superior a mais de 1,60 m acima do piso.

14

Os cilindros dos extintores de pressão injetada deverão ser:

- (A) inspecionados visualmente, semestralmente.
(B) pesados semestralmente.
(C) recarregados quando a perda de peso for além de 5%.
(D) identificados com as letras PI.
(E) acondicionados em capas protetoras especiais.



15

Um Técnico de Segurança do Trabalho que pretenda obedecer à legislação brasileira de segurança e medicina do trabalho, em especial, à NR 6 – Equipamento de Proteção Individual – EPI, deve considerar como obrigação da empresa, quanto ao EPI, a:

- (A) elaboração do laudo de ensaio.
- (B) comercialização para as suas prestadoras de serviço.
- (C) responsabilidade pela sua higienização e manutenção periódica.
- (D) requisição de novo CA no caso de alteração da especificação.
- (E) recomendação do EPI adequado ao risco, conforme orientação do fabricante.

16

A exposição ao calor nos ambientes de trabalho deve ser avaliada e, de acordo com a NR 15 – Atividades e Operações Insalubres, tem seus limites de tolerância definidos pelo:

- (A) índice de bulbo úmido de termômetro globo.
- (B) índice de balanço térmico do corpo.
- (C) processo metabólico do homem.
- (D) coeficiente de temperatura de bulbo seco.
- (E) limite de tolerância de termômetro úmido.

17

Nos setores de trabalho de uma grande indústria, a identificação das canalizações que contenham ácidos, de acordo com a NR 26 – Sinalização de Segurança, deve ser feita empregando-se a cor:

- (A) laranja.
- (B) lilás.
- (C) verde.
- (D) cinza claro.
- (E) preto.

18

Numa indústria de fabricação de papel e outros artefatos, para o atendimento à NR 20 – Líquidos Combustíveis e Inflamáveis, os tanques de armazenagem com capacidade de até 110.000 litros de líquidos combustíveis devem:

- (A) ter espaçamento mínimo de 10 m de outro tanque.
- (B) ter dispositivos que liberem pressões internas de trabalho, excetuando-se os tanques de superfície.
- (C) ser construídos com materiais especiais, excetuando-se o aço ou concreto.
- (D) ser localizados, no mínimo, a 1,5 m de vias públicas.
- (E) distar 52,5 m da divisa de outra propriedade.

19

A NR 10 – Instalações e Serviços em Eletricidade, alterada pela Portaria do MTE nº 598, de 7 de dezembro de 2004, estabelece medida de controle em seu item 10.2, obrigando que as empresas, independente da carga instalada de seus estabelecimentos, devem:

- (A) constituir e manter o Prontuário de Instalações Elétricas.
- (B) garantir medidas de proteção coletiva, como o emprego da tensão de segurança.
- (C) manter esquemas unifilares atualizados das instalações elétricas.
- (D) testar equipamentos e ferramentas.
- (E) possuir métodos de resgate.

20

Uma empresa que pretenda cumprir integralmente a NR 10 deve considerar que o trabalhador que comprovar conclusão de curso específico na área elétrica, reconhecido pelo Sistema Oficial de Ensino, é um trabalhador:

- (A) capacitado.
- (B) qualificado.
- (C) treinado.
- (D) credenciado.
- (E) legalmente habilitado.

21

Um Técnico de Segurança de uma empresa consulta a NR 5 – Comissão Interna de Prevenção de Acidentes – CIPA, e verifica que a mesma está obrigada a constituir a sua CIPA. A esse respeito, é correto afirmar que os(a):

- (A) membros titulares devem ser os de melhor capacitação.
- (B) representantes do empregador, titulares e suplentes, serão eleitos em escrutínio secreto.
- (C) indústria pode ter menos de 20 empregados.
- (D) CIPA, deve ser registrada no MTE até 1 mês após a eleição.
- (E) folha de votação deve ficar arquivada na empresa por um período mínimo de 3 anos.

22

O transporte manual de sacos deve ser feito de acordo com a NR 11 – Transporte, Movimentação, Armazenagem e Manuseio de Materiais, segundo o qual **NÃO** é correto afirmar que:

- (A) a distância máxima para o transporte manual é de 30 m.
- (B) a altura máxima das pilhas será de 20 fiadas no processo manual de empilhamento.
- (C) as pranchas para o transporte manual devem ter largura mínima de 0,50 m.
- (D) o trabalhador terá um ajudante na carga e descarga de sacos em caminhão.
- (E) o transporte manual de sacos, através de pranchas, é vedado sobre vãos superiores a 1,00 m.



**Responda às questões 23 e 24
de acordo com o texto abaixo.**

Numa unidade industrial houve um acidente no dia 20 de julho de 2005, com uma vítima que teve alta médica para retorno ao trabalho no dia seguinte. O acidentado foi atingido pela queda de uma peça em sua cabeça, provocando lesão leve, quando passava por piso inferior sem usar o capacete de segurança, apesar da existência de norma na empresa e de aviso na área de trabalho. O Técnico de Segurança do Trabalho, observando o disposto na NBR 14280 (NB 18), terá de concluir a investigação e a análise da ocorrência.

23

Quanto ao registro da ocorrência, deverá concluir que:

- (A) não houve acidente pessoal.
- (B) não houve acidente impessoal.
- (C) houve acidente do trabalho com 1 dia de afastamento.
- (D) houve acidente do trabalho sem afastamento.
- (E) houve um incidente.

24

Quanto à análise técnica, deverá definir que:

- (A) não houve fonte da lesão.
- (B) não houve fator pessoal.
- (C) não foi identificada a espécie de acidente impessoal.
- (D) o acidente pessoal foi a queda da ferramenta.
- (E) o ato inseguro foi a omissão de uso do EPI.

25

Numa indústria de fabricação de papel existem algumas atividades e operações executadas por trabalhadores em locais alagados ou encharcados. Segundo a NR 15 – Atividades e Operações Insalubres, para atividades desse tipo, a caracterização de possível insalubridade deverá ser feita através de:

- (A) relatório técnico do SESMT.
- (B) observação do Técnico de Segurança.
- (C) laudo de inspeção realizada no local de trabalho.
- (D) medição de valores superiores ao limite de tolerância.
- (E) mapa de riscos da CIPA.

26

Na exposição ocupacional aos agentes químicos na indústria, segundo a NR 15 – Atividades e Operações Insalubres, substâncias tais como o acetileno e o metano são caracterizadas como:

- (A) insalubres de grau médio.
- (B) tóxicos sistêmicos.
- (C) asfixiantes.
- (D) alergizantes.
- (E) carcinogênicos e insalubres de grau máximo.

27

Numa indústria, situada no centro da cidade, são executadas atividades e operações perigosas com inflamáveis, de acordo com a NR 16 – Atividades e Operações Perigosas. Das atividades abaixo relacionadas, aquela que **NÃO** se enquadra para a possível percepção do adicional de 30% é a desenvolvida no(a):

- (A) transporte de vasilhames (em carreta ou caminhão de carga), contendo inflamável gasoso liquefeito, em quantidade total igual ou superior a 135 quilos.
- (B) transporte de vasilhames (em caminhões de carga), contendo inflamável líquido, em quantidade total igual ou superior a 150 litros.
- (C) ponto de abastecimento de aeronave.
- (D) produção, transporte, processamento e armazenagem de gás liquefeito.
- (E) operação em postos de serviço e bombas de abastecimento de inflamáveis líquidos.

28

Uma vez implantado numa empresa um sistema de gestão da análise ergonômica do trabalho que atenda à NR 17 – Ergonomia, pode-se afirmar, no que se refere aos assentos utilizados nos postos de trabalho, que os mesmos devem atender ao(s) seguinte(s) requisito(s):

- I - altura ajustável à estatura do trabalhador e à natureza da função exercida;
- II - alto índice de conformação na sua base;
- III - borda frontal sem abaulamento;
- IV - encosto com forma levemente adaptada ao corpo, protegendo a região lombar;
- V - altura fixa e suporte regulável para os pés.

Estão corretos os requisitos:

- (A) I e IV, apenas.
- (B) I, II e III, apenas.
- (C) I, II e IV, apenas.
- (D) II, III e V, apenas.
- (E) III, IV e V, apenas.

29

Numa unidade industrial em que vão ser adotados critérios rígidos de proteção contra choques elétricos nas suas instalações e equipamentos, conforme a NBR 5410, deve ser levada em conta a possibilidade de falha da proteção básica e deve ser assegurada uma proteção adicional intitulada:

- (A) DDR – Dispositivo Diferencial Residual.
- (B) dupla isolação.
- (C) equipotencialização.
- (D) isolação suplementar.
- (E) blindagem.



30

Um Técnico de Segurança do Trabalho que atua numa empresa e pretenda efetuar a avaliação ocupacional do nível de iluminação de seus escritórios, deve fazer uso de um luxímetro e observar os cuidados a seguir, com **EXCEÇÃO** de um. Indique-o.

- (A) A célula fotoelétrica deve ficar em um plano paralelo à incidência da luz.
- (B) A leitura deve ser efetuada no campo de trabalho ou, quando não definido, a 0,75 m do piso.
- (C) As leituras devem ser preferencialmente realizadas em dias nublados.
- (D) As sombras devem ser evitadas para não interferir nas leituras.
- (E) O operador deve evitar o uso de roupas claras durante a medição.