

CONHECIMENTO ESPECÍFICO

QUESTÃO 01

No livro “Língua de Sinais Brasileira: Estudos Linguísticos” (QUADROS, KARNOPP, 2004), encontramos uma definição de gramática da Língua Brasileira de Sinais (Libras). Qual?

- a) As línguas de sinais, por serem organizadas espacialmente, estariam representadas no hemisfério direito do cérebro, uma vez que esse hemisfério é responsável pelo processamento de informação espacial, ao passo que o esquerdo, pela linguagem.
- b) As línguas de sinais são, portanto, consideradas pela linguística como línguas naturais ou como sistema linguístico legítimo e não como um problema do surdo ou uma patologia da linguagem.
- c) A Língua de Sinais seria um sistema de comunicação superficial, com conteúdo restrito, sendo estética, expressiva e linguisticamente inferior ao sistema de comunicação oral.
- d) A língua de sinais seria uma mistura de pantomima e gesticulação concreta, incapaz de expressar conceitos abstratos.

QUESTÃO 02

Está em desacordo com as prioridades definidas no Decreto nº 5.626/2005 a afirmação de que:

- a) A modalidade oral da Língua Portuguesa, na educação básica, deve ser ofertada aos alunos surdos ou com deficiência auditiva, preferencialmente em turno distinto ao da escolarização, por meio de ações integradas entre as áreas da saúde e da educação, resguardado o direito de opção da família ou do próprio aluno por essa modalidade.
- b) As pessoas surdas terão prioridade de ingresso nos cursos de Letras - Libras ou curso de licenciatura, em que a Libras e a Língua Portuguesa escrita sejam as línguas de instrução e que viabilizem a formação bilíngue.
- c) A formação de docentes para o ensino de Libras na educação superior deve ser realizada em nível superior, em curso de graduação de licenciatura plena em Letras - Libras e as pessoas surdas não terão prioridade no ensino.
- d) A formação do tradutor e intérprete de Libras - Língua Portuguesa deve efetivar-se por meio de curso superior de Tradução e Interpretação, com habilitação em Libras - Língua Portuguesa.

QUESTÃO 03

Segundo Quadros (2004), em texto publicado no livro *O tradutor e intérprete de Língua Brasileira de Sinais e língua portuguesa*, o Intérprete de Libras, ao realizar a interpretação para a língua sinalizada e vice-versa, deve observar qual preceito ético?

- a) Confiabilidade (o intérprete deve manter o sigilo profissional).
- b) Imparcialidade (o intérprete pode apresentar opiniões próprias durante a atuação).
- c) Discrição (o intérprete pode envolver-se com os problemas do surdo durante a atuação).
- d) Proximidade profissional (o profissional intérprete e sua vida pessoal não são separados do cliente surdo).

QUESTÃO 04

Não foi observada a correta formação de sinais na Libras em:

- a) Os sinais podem ser criados por flexão verbal, conforme o exemplo abaixo:



- b) Os sinais podem ser criados por condição de simetria, conforme o exemplo abaixo:



- c) Os sinais podem ser derivados da soletração manual, conforme o exemplo abaixo:



- d) Os sinais podem derivar nomes de verbos pela mudança no tipo de movimento, conforme exemplo abaixo:



QUESTÃO 05

Não é considerada unidade mínima das Línguas de Sinais:

- a) Configuração de mãos.
- b) Movimento.
- c) Locação.
- d) Léxico.

QUESTÃO 06

Está em desacordo com a história da educação dos surdos, conforme mencionado no livro de Sacks (2010), a afirmação de que:

- a) O novo capítulo da história dos surdos recomeça em 1960 com o explosivo trabalho de Stokoe em Sign Language structure, o primeiro caso de atenção séria e científica dada ao sistema de comunicação visual dos surdos americanos.
- b) A supressão da Língua de Sinais na década de 1780 teve um efeito danoso para os surdos durante 75 anos, não apenas em sua educação e conquistas acadêmicas, mas também na imagem que tiveram de si mesmos e de toda a comunidade e cultura surdas.
- c) L'Epée tinha imensa admiração pela Língua de Sinais, mas também tinha suas reservas: por um lado, ele a considerava uma forma de comunicação completa, por outro lado, julgava que faltava a essa língua uma estrutura interior, uma gramática.
- d) Como a maioria dos estudos sobre a Língua de Sinais atualmente se realiza nos Estados Unidos, a maior parte das descobertas relaciona-se à Língua Americana de Sinais, embora outras também sejam estudadas.

QUESTÃO 07

Qual palavra representada nesta questão é considerada um verbo classificador?

- a) Lembrar.
- b) Ajudar.
- c) Varrer.
- d) Viver.

QUESTÃO 08

Está em desacordo com os princípios da Educação Bilíngue a afirmação de que:

- a) O bilinguismo considera a língua natural do surdo que é a Língua de Sinais.
- b) A Língua Portuguesa deve ser ensinada ao surdo por meio da modalidade oral e escrita.
- c) São denominadas escolas ou classes de educação bilíngue aquelas em que a Libras e a modalidade escrita da Língua Portuguesa sejam línguas de instrução utilizadas no desenvolvimento de todo o processo educativo.
- d) A educação bilíngue para surdos deve ser vista como uma questão social que envolve a Língua Brasileira de Sinais (Libras) e a Língua Portuguesa, em uma relação intrínseca com os aspectos culturais determinantes e determinados por cada língua.

QUESTÃO 09

Em relação à Língua de Sinais, constituíram-se vários mitos. O intérprete de Libras, em seu trabalho, deve conscientizar as pessoas para evitar a crença de que:

- a) A Libras é uma língua exclusivamente icônica.
- b) A Língua de Sinais é uma versão sinalizada da língua oral.
- c) É impossível expressar conceitos abstratos na Língua de Sinais.
- d) A Língua de Sinais não é universal e cada país tem a sua própria Língua de Sinais.

QUESTÃO 10

A Língua Brasileira de Sinais – Libras é reconhecida como meio legal de comunicação e expressão. A lei federal que reconhece a Libras é:

- a) Lei nº 10.436, de 22 de dezembro de 2005.
- b) Lei nº 10.436, de 22 de dezembro de 2002.
- c) Lei nº 10.436, de 24 de abril de 2002.
- d) Lei nº 10.438, de 24 de abril de 2002.

QUESTÃO 11

Analisando a figura abaixo, quais parâmetros da Libras foram devidamente demonstrados?



- a) Ponto de articulação igual, movimento diferente e configuração de mão diferente.
- b) Movimento igual, ponto de articulação diferente e configuração de mão diferente.
- c) Ponto de articulação igual, movimento igual e configuração de mão diferente.
- d) Configuração de mão igual, movimento igual e ponto de articulação diferente.

QUESTÃO 12

Sobre os parâmetros da Libras, o que é ponto de articulação (PA)?

- a) Trata-se da área no corpo em que o sinal é articulado. Na Libras e também em outras línguas de sinais conhecidas, o espaço de enunciação é uma área que contém todos os pontos dentro de um raio de alcance das mãos em que os sinais são articulados.
- b) É a forma que a mão assume durante a realização de um sinal. Pelas pesquisas linguísticas, foi comprovado que, na Libras, existem 46 pontos de articulação, sendo que o alfabeto manual utiliza apenas 26 destas para representar as letras.
- c) Trata-se da direção para a qual a palma da mão aponta na produção do sinal, para cima, para baixo, para o lado, para a frente, etc. Também pode ocorrer a mudança do ponto de articulação durante a execução de um sinal.
- d) O ponto de articulação pode realizar-se por meio de movimentos na face, olhos, cabeça ou tronco.

QUESTÃO 13

A lei nº 10.436, de 24 de abril de 2002, dispõe sobre a Língua Brasileira de Sinais – Libras. Está em desacordo com essa lei a afirmação de que:

- a) Entende-se como Língua Brasileira de Sinais - Libras a forma de comunicação e expressão, em que o sistema linguístico de natureza visual-motora, com estrutura gramatical própria, constitui um sistema linguístico de transmissão de ideias e fatos, oriundos de comunidades de pessoas surdas do Brasil.
- b) Deve ser garantido, por parte do poder público em geral e empresas concessionárias de serviços públicos, formas institucionalizadas de apoiar o uso e a difusão da Língua Brasileira de Sinais - Libras como meio de comunicação objetiva e de utilização corrente das comunidades surdas do Brasil.
- c) As instituições públicas e empresas concessionárias de serviços públicos de assistência à saúde devem garantir atendimento e tratamento adequado aos portadores de deficiência auditiva, de acordo com as normas legais em vigor.
- d) A Língua Brasileira de Sinais - Libras poderá substituir a modalidade escrita da língua portuguesa.

QUESTÃO 14

A Lei n. 12.319, publicada no Diário Oficial da União, em 1º de setembro de 2010, regulamenta a profissão de Tradutor e Intérprete da Língua Brasileira de Sinais - Libras. O intérprete deve exercer sua profissão com rigor técnico, zelando pelos valores éticos a ela inerentes, pelo respeito à pessoa humana e à cultura do surdo. Observando o que determina a lei, a conduta de um intérprete desatento à legislação orienta-se:

- a) Pela atuação livre de preconceito de origem, raça, credo religioso, idade, sexo ou orientação sexual ou gênero.
- b) Pela honestidade e discrição, protegendo o direito de sigilo da informação recebida.
- c) Pela parcialidade e fidelidade aos conteúdos que lhe couber traduzir.
- d) Pelo conhecimento das especificidades da comunidade surda.

QUESTÃO 15

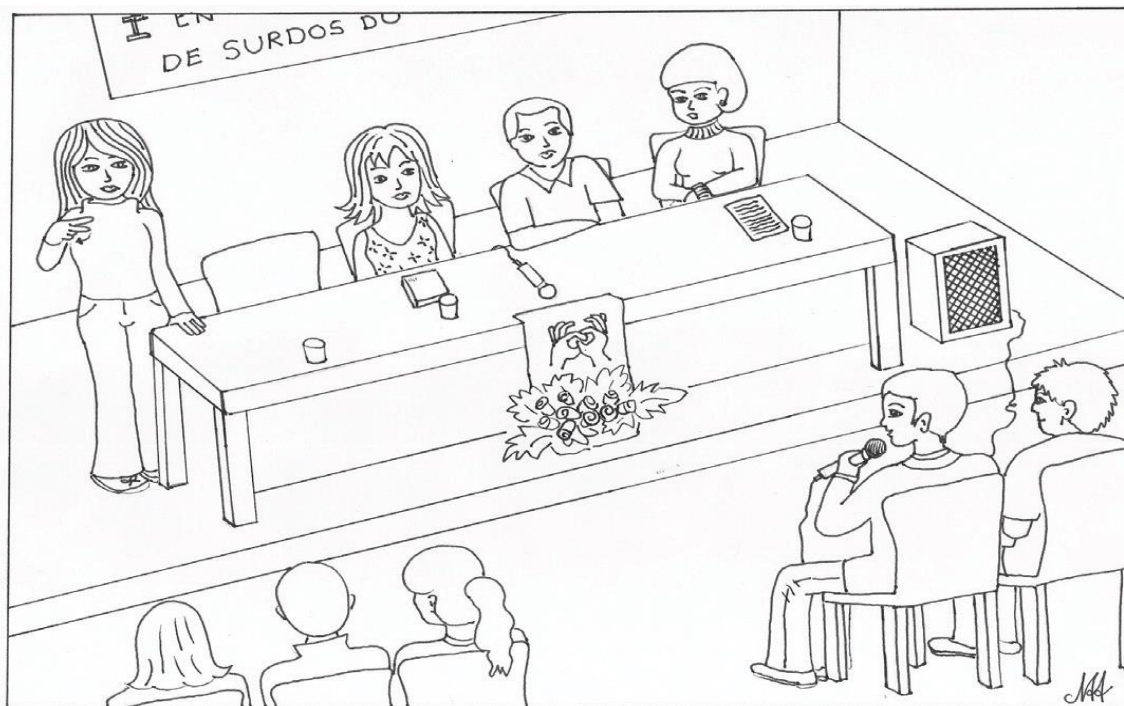
Qual conceito de educação bilíngue está em desacordo com a Política Nacional de Educação Especial e o Decreto nº 5.626/05?

- a) A linguagem escrita da língua portuguesa pode, por sua materialidade, ser utilizada na relação imediata entre professor-aluno durante o processo de ensino-aprendizagem.
- b) São denominadas escolas ou classes de educação bilíngue aquelas em que a Libras e a modalidade escrita da Língua Portuguesa sejam línguas de instrução utilizadas no desenvolvimento de todo o processo educativo.
- c) Os espaços previstos para a escolarização inicial devem ser organizados de forma que a Libras seja a língua de interlocução entre professores e alunos, logo a língua de instrução, responsável por mediar os processos escolares (por isso a necessidade de os professores serem bilíngues).
- d) Na significação dada à educação bilíngue para surdos pelo Decreto, observa-se que a Libras assume papel central, fato que demanda “mecanismos alternativos para a avaliação de conhecimentos expressos em Libras, desde que devidamente registrados em vídeo ou em outros meios eletrônicos e tecnológicos”.

QUESTÃO 16

Na interpretação de uma língua de modalidade gestual-visual para oral, geralmente quando o conferencista é surdo, o intérprete senta-se na primeira fileira e toma o microfone para que sua voz seja captada em todo ambiente. (FENEIS, 1988).

Sobre a mesclagem de voz na interpretação oral e a atuação profissional nesta modalidade, qual orientação deve ser evitada pelo intérprete de Libras?



- a) O intérprete deve expressar-se com clareza e propriedade em português, levando em conta os aspectos culturais e linguísticos e respeitando o registro usado no discurso original, mas uma boa articulação e pronúncia são essenciais. Assim, dicção significa a clareza, beleza, sensibilidade e inteligibilidade de comunicação da língua.
- b) Seria interessante o intérprete ter um treinamento para desenvolver vozes de crianças, idosos, medo, entre outras em casos de uma narrativa, fábula que se constroem diferentes personagens é importante que o intérprete oral o faça pela voz.
- c) É importante conhecer previamente o local onde desenvolverá a interpretação, fazer uma avaliação do espaço, verificar a acústica da sala, as barreiras de propagação do som e seus mascaradores.
- d) O profissional, nesse tipo de interpretação, fica entre o emissor e o receptor, o destaque vai para o intérprete. Assim, sua voz deve passar credibilidade e segurança para os ouvintes.

QUESTÃO 17

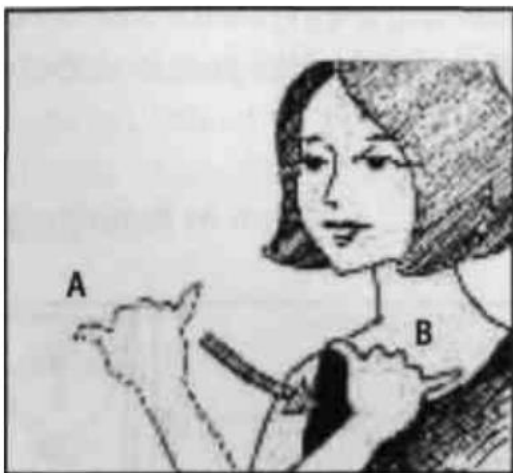
Qual palavra representada nesta questão é considerada empréstimo linguístico na Libras?

- a) Vai.
- b) Pedra.
- c) Família.
- d) Cunhado.

QUESTÃO 18

A formação das palavras e das frases na Língua Brasileira de Sinais apresentam restrições espaciais. A morfologia e a sintaxe das línguas de sinais determinam a estrutura interna das palavras e das frases que refletem o sistema computacional da linguagem. Por exemplo, o verbo DIZER na Libras tem que concordar com o sujeito e o objeto indireto da frase.

Observando a figura abaixo, qual frase está de acordo com a utilização deste sinal?



- a) Você dirá ao seu chefe como irá se comportar na reunião.
- b) Meu chefe me disse como devo comportar na reunião.
- c) Devo dizer ao meu chefe como comportar na reunião.
- d) Eu disse a todos os presentes na reunião.

QUESTÃO 19

Traduzir um texto em uma língua falada para uma língua sinalizada ou vice-versa é traduzir um texto vivo, uma linguagem viva. Acima de tudo deve haver um conhecimento coloquial da língua para dar ao texto fluidez e naturalidade ou solenidade e sobriedade se ele for desse jeito. Enumerando a segunda coluna de acordo com a primeira, qual sequência define adequadamente cada competência?

1ª Coluna

- (1) Competência linguística.
- (2) Competência para transferência.
- (3) Competência metodológica.
- (4) Competência na área.
- (5) Competência bicultural
- (6) Competência técnica

2ª Coluna

- (___) Habilidade em usar diferentes modos de interpretação (simultâneo, consecutivo, etc), habilidade para escolher o modo apropriado diante das circunstâncias, habilidade para retransmitir a interpretação quando necessário, habilidade para encontrar o item lexical e a terminologia adequada avaliando e usando-os com bom senso, habilidade para recordar itens lexicais e terminologias para uso no futuro.
- (___) Habilidade em manipular com as línguas envolvidas no processo de interpretação (habilidades em entender o objetivo da linguagem usada em todas as suas nuances e habilidade em expressar corretamente, fluentemente e claramente a mesma informação na língua alvo), os intérpretes precisam ter um excelente conhecimento de ambas as línguas envolvidas na

interpretação (ter habilidade para distinguir as ideias principais das ideias secundárias e determinar os elos que determinam a coesão do discurso).

(__) Conhecimento requerido para compreender o conteúdo de uma mensagem que está sendo interpretada.

(__) Habilidade para posicionar-se apropriadamente para interpretar, habilidade para usar microfone e habilidade para interpretar usando fones, quando necessário.

(__) Não é qualquer um que conhece duas línguas que tem capacidade para transferir a linguagem de uma língua para a outra; essa competência envolve habilidade para compreender a articulação do significado no discurso da língua fonte, habilidade para interpretar o significado da língua fonte para a língua alvo (sem distorções, adições ou omissões), habilidade para transferir uma mensagem na língua fonte para língua alvo sem influência da língua fonte e habilidade para transferir da língua fonte para língua alvo de forma apropriada do ponto de vista do estilo.

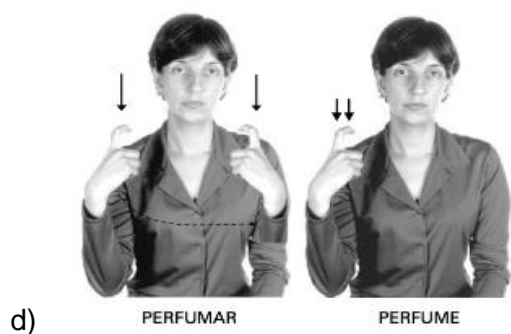
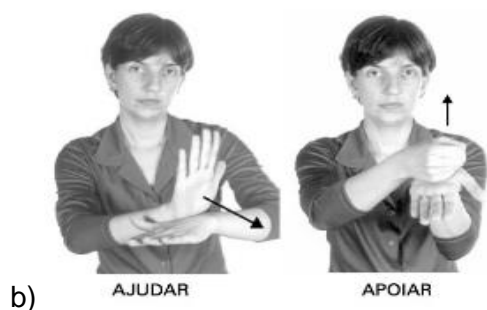
(__) Profundo conhecimento das culturas que subjazem as línguas envolvidas no processo de interpretação (conhecimento das crenças, valores, experiências e comportamentos dos utentes da língua fonte e da língua alvo e apreciação das diferenças entre a cultura da língua fonte e a cultura da língua alvo).

- a) 2,3,4,6,5,1.
- b) 4,6,1,5,2,3.
- c) 3,1,4,6,2,5.
- d) 5,3,2,4,1,6.

QUESTÃO 20

Quando se trata de derivação de nome e verbos na Libras, uma das principais funções da morfologia é a mudança de classe, isto é, a utilização da ideia de uma palavra em uma outra classe gramatical.

Analisando as imagens abaixo, qual delas está em desacordo com essa explicação?



LÍNGUA PORTUGUESA

CONSIDERE, PARA RESPONDER A ESTA QUESTÃO, O TEXTO ABAIXO.

Os rótulos dos alimentos passam a ter de sair da fábrica com informação sobre ingredientes alergênicos a partir deste domingo (3/7/2016). São 17 os itens a serem listados, como trigo, crustáceos, leite e nozes. A decisão partiu da Agência Nacional de Vigilância Sanitária (Anvisa) ainda em 2015 e foi reforçada no início de junho.

Aprovada em junho do ano passado, a resolução obriga a indústria alimentícia a informar nas embalagens dos produtos se há presença dos principais alimentos que causam alergias alimentares. O regulamento abrange tanto alimentos, quanto bebidas, ingredientes e aditivos.

Os rótulos dos produtos fabricados a partir de agora deverão informar se os alimentos possuem: trigo (centeio, cevada, aveia e suas estirpes hibridizadas); crustáceos; ovos; peixes; amendoim; soja; leite de todos os mamíferos; amêndoa; avelã; castanha de caju; castanha do Pará; macadâmia; nozes; pecã; pistaches; pinoli; castanhas, além de látex natural.

Os derivados desses produtos deverão trazer na embalagem as seguintes informações:

- Alérgicos: Contém (nomes comuns dos alimentos que causam alergias alimentares);
- Alérgicos: Contém derivados de (nomes comuns dos alimentos que causam alergias);
- Alérgicos: Contém (nomes comuns dos alimentos que causam alergias alimentares) e derivados.

A Anvisa determinou também a forma de dispor esses dados. Os detalhes sobre alergênicos deverão ser exibidos logo abaixo da lista de ingredientes. Além disso, as palavras têm de estar em caixa alta, em negrito e com cor diferente do rótulo. A letra não pode ser menor do que a da lista de ingredientes.

Os fabricantes tiveram um ano para adequar as embalagens às novas regras. Os produtos fabricados até o fim do prazo de adequação, este sábado (2), poderão ser comercializados até o fim do prazo de validade.

Segundo o diretor-relator da matéria, Renato Porto, a demanda nasceu “fortemente da sociedade”, o que fez com que toda a diretoria votasse unilateralmente pela regulamentação.

“A sociedade pode agora ter certeza de que terá rótulos de produtos muito mais adequados, dando a possibilidade ao consumidor de escolher adequadamente seus produtos, dado que a melhor maneira de se prevenir [de uma crise alérgica] é evitando o consumo”, explicou.

Segundo a Anvisa, aqui, no Brasil, de 6% a 8% das crianças de 6 a 8 anos sofrem de algum tipo de alergia.

Disponível em <<http://goo.gl/Jsm99q>>. Acesso em: 3 jul. 2016 (com adaptações).

QUESTÃO 21

A progressão temática refere-se à forma como um produtor de um texto apresenta e explora um tema. Qual título expressa melhor a forma escolhida pelo produtor do texto em análise na apresentação e exploração do tema?

- a) É aprovada resolução que obriga a indústria alimentícia a informar alimentos que causam alergias alimentares.
- b) No Brasil, até 8% das crianças menores de 6 anos têm alergia, diz Anvisa.
- c) Alimentos passam a ter de listar ingredientes alergênicos nos rótulos.
- d) Conheça dos derivados de 17 produtos que podem causar alergia.

QUESTÃO 22

Leia a tirinha para responder a esta questão:



Disponível em: <<http://todososdiasestaocupados.blogspot.com.br/2014/01/armandinho-tirinhas-brasileiras.html>>. Acesso em: 30 maio 2016.

Na elaboração da tirinha, o produtor do texto, que tem como personagem Armandinho, considerou o conhecimento prévio dos leitores em relação à parte da História do Brasil. Além da expressão facial da personagem, os elementos linguísticos que se articulam e que contribuem para a construção da ironia no texto e da opinião do produtor do texto são:

- O uso de “Como assim?!”, no segundo quadrinho, em oposição ao “E”, no último quadrinho, para marcar a indignação de Armandinho em relação à versão da escola acerca do fato histórico.
- O uso de “E assim” no primeiro quadrinho e de “E” no último quadrinho para marcar a oposição entre a história contada na escola e a percepção de Armandinho acerca do fato histórico.
- O uso de “E” e de “assim”, dando ideia de conclusão tanto para a versão contada pela escola quanto para a versão percebida por Armandinho.
- O uso de “E”, no último quadrinho, para marcar a relação adversativa da sentença em relação à “Como assim?!”, no segundo quadrinho.

QUESTÃO 23

O Manual de Redação Oficial da Presidência da República indica a forma de diagramação dos documentos do Padrão Ofício. Qual está em desacordo com o referido Manual?

- Utilização da fonte do tipo *Times New Roman* de corpo 12 no texto em geral, 11 nas citações e 10 nas notas de rodapé.
- Rejeição ao abuso de negrito, itálico, sublinhado, sombreado e bordas.
- Discriminação da numeração da página a partir da segunda página.
- Impressão dos textos preferencialmente colorida em papel branco.

QUESTÃO 24

Leia o texto a seguir para responder a esta questão.

O artigo objetiva contribuir para as análises referentes ao Programa Nacional de Acesso ao Ensino Técnico e Emprego (PRONATEC) proposto pelo MEC em 2011 e pertencente à Política de Educação Profissional Técnica de nível médio. **(I)** *Problematiza um dos pressupostos do Programa: o de que a qualificação pretendida implica na melhoria da qualidade do Ensino Médio Público.* **(II)** *Apresenta, como bases de análise, o contexto do Decreto nº 5154/04, a atualização das Diretrizes Curriculares Nacionais para a Educação Profissional e as do Ensino Médio e referencial teórico baseado nos conceitos de Estado ampliado e de capitalismo dependente.* **(III)** *O PRONATEC ao priorizar a qualificação profissional concomitante ao Ensino Médio Público, mediante parcerias público/privado fragmenta os insuficientes recursos públicos, e promove a descontinuidade em relação à concepção progressista de integração entre Ensino Médio e Educação Profissional.* **(IV)** *Paraliza o processo de travessia para a escola unitária e não enfrenta a problemática complexa da qualidade na escola pública.*

(Fragmento adaptado) Disponível em: <
www.ucs.br/etc/conferencias/index.php/anpedsul/9anpedsul/paper/view/1713/141>. Acesso em: 02 maio 2016.

O fragmento em questão é o resumo de um artigo científico. Considerando que, nesse gênero, o uso da língua padrão é necessário, verifica-se que, nos trechos em destaque no próprio texto, houve observância desse uso no trecho:

- a) IV.
- b) III.
- c) II.
- d) I.

QUESTÃO 25

Mariana Sales, Coordenadora de um curso técnico no IFSULDEMINAS, elaborou um memorando para subsidiar a Reitoria quanto à utilização de laboratórios de informática em parceria com escolas públicas do Sul de Minas Gerais. Antes de imprimir, solicitou à Aline Maia a revisão linguística do trecho a seguir:

Em todos os campus, os laboratórios de informática são utilizados por todos os cursos, de 7h às 22h., de segunda à sexta. Aos sábados, embora não seja comum, há grupos de pesquisa e projetos de extensão que se utilizam de dois laboratórios de manhã e de tarde.

Considerando que a servidora Aline Maia observou o uso da língua padrão no gênero textual “memorando”, a revisão feita foi:

- a) Em todos os *campi*, os laboratórios de informática são utilizados por todos os cursos, das 7h às 22h, de segunda a sexta. Aos sábados, embora não seja comum, há grupos de pesquisa e projetos de extensão que se utilizam de dois laboratórios de manhã e à tarde.
- b) Em todos os *câmpus*, os laboratórios de informática são utilizados por todos os cursos, de 7h às 22h, da segunda à sexta. Aos sábados, embora não seja comum, há grupos de pesquisa e projetos de extensão que se utilizam de dois laboratórios de manhã e à tarde.
- c) Em todos os *câmpi*, os laboratórios de informática são utilizados por todos os cursos, das 7h. às 22h, de segunda à sexta. Aos sábados, embora não seja comum, há grupos de pesquisa e projetos de extensão que se utilizam de dois laboratórios de manhã e à tarde.
- d) Em todos os *campis*, os laboratórios de informática são utilizados por todos os cursos, das 7hs às 22hs, de segunda a sexta. Aos sábados, embora não seja comum, há grupos de pesquisa e projetos de extensão que se utilizam de dois laboratórios de manhã e de tarde.

CONSIDERE O TEXTO ABAIXO, PARA RESPONDER ÀS QUESTÕES DE 26 A 29.

Como prevenir a cárie?

A cárie é uma das doenças mais comuns no Brasil, mas muitas pessoas nem imaginam que sofrem deste mal. Ela é uma deterioração do dente que está diretamente relacionada ao estilo de vida do indivíduo, ou seja, ao que come, como cuida dos dentes e se tem acesso à água fluoretada.

Para a Professora Doutora Titular da Disciplina de Saúde Coletiva da Faculdade de Odontologia da USP (FOUSP), Maria Ercília de Araújo, a higiene bucal correta é uma das melhores maneiras de prevenir a doença. “Atualmente, o consumo elevado de açúcar é preocupante, pois ele está presente em bolachas, refrigerantes, doces, balas, chicletes, sorvetes, etc. Por isso, é imprescindível escovar corretamente os dentes após as refeições, massageando a gengiva com creme dental que contenha flúor em sua composição e usar fio dental, que remove os restos de alimentos e a placa bacteriana nos locais aonde a escova não chega”, explica Ercília.

Além disso, visitar o dentista periodicamente é uma maneira de evitar diversos problemas bucais. Isto porque muitos adultos pensam que apenas as crianças estão suscetíveis à cárie e não dão a devida atenção à importância de se manter uma boa higiene bucal ao longo de toda a vida. “À medida que ficamos mais velhos, a cárie em volta das restaurações e na raiz dos dentes se tornam mais comuns, podendo agravar outras doenças, como diabetes e problemas cardíacos”, explica a professora.

Preocupada com a evolução da doença, a ACFF, Aliança para um Futuro Livre de Cárie, reúne especialistas em saúde pública e bucal de todo o mundo para que a cárie seja encarada como problema de saúde pública, além de definir metas e promover ações integradas com outras especialidades para o seu combate efetivo. O principal objetivo do projeto é que toda criança nascida a partir de 2026 seja livre de cárie durante toda a vida.

Disponível em:< <http://goo.gl/ORRLeh>>. Acesso em: 30 abr 2016 (com adaptações).

QUESTÃO 26

As palavras destacadas dos trechos “acesso à água **fluoretada**”, “higiene bucal **correta**” e “consumo **elevado** de açúcar” pertencem a uma categoria de palavras da língua que têm por função:

- a) Estabelecer conexão entre orações num mesmo enunciado.
- b) Antecipar as novas informações constantes no parágrafo seguinte.
- c) Sinalizar as relações causais existentes entre blocos de informações.
- d) Atribuir característica a outras palavras a fim de especificá-las ou especializá-las.

QUESTÃO 27

No trecho “**À medida que ficamos mais velhos**, a cárie em volta das restaurações e na raiz dos dentes se tornam mais comuns, podendo agravar outras doenças, como diabetes e problemas cardíacos”, a expressão destacada expressa ideia de:

- a) Tempo.
- b) Finalidade.
- c) Proporção.
- d) Conformidade.

QUESTÃO 28

A expressão “diretamente relacionada ao estilo de vida do indivíduo” se refere à:

- a) Ingestão elevada de açúcar.
- b) Deterioração do dente.
- c) Falta de higiene bucal.
- d) Doença da cárie.

QUESTÃO 29

No texto, a informação inadequada para se referir à cárie é:

- a) Placa bacteriana inalcançada pela escova.
- b) Deterioração ocasionada no dente.
- c) Mal que muitas pessoas sofrem.
- d) Doença muito comum no Brasil.

QUESTÃO 30

Para elaborar um documento no Padrão Ofício, o Manual de Redação Oficial da Presidência da República recomenda:

- a) Intitular o texto como “memorando”, gênero oficial recomendado para a comunicação externa.
- b) Utilizar linguagem padrão culta e linguagem técnica em situações que a exigirem.
- c) Iniciar o texto com o vocativo “Ilustríssimo Senhor”, indicado para as autoridades.
- d) Empregar o fecho “Atenciosamente” para as autoridades de hierarquia superior.

LEGISLAÇÃO

QUESTÃO 31

Anne, servidora pública há exatos 5 anos e 6 meses, lotada na Pró-Reitoria de Extensão de um Instituto Federal, com seus anos de experiência e pelo constante contato com a população devido aos projetos de extensão que coordena, candidata-se à vereadora e, após apuração dos votos, ela fica como 5ª suplente. A referida servidora continua desempenhando suas atividades no Instituto e, passados 3 anos, é convocada para assumir o cargo de vereadora. Como não haverá compatibilidade de horário, ela protocola afastamento para desempenho do cargo para o qual foi eleita, o que é prontamente deferido. Anne exerce o cargo por apenas 1 ano e, como não quis candidatar-se para um novo mandato, protocola pedido para retornar ao seu cargo, o que é prontamente deferido. Passados 6 meses, Anne protocola pedido de licença para capacitação por ter completado mais um quinquênio de efetivo exercício. Diante do pedido de licença de Anne, o Diretor de Gestão de Pessoa indefere o pedido com a alegação de que ainda falta 6 meses para a servidora ter o direito, uma vez que ficou afastada para exercer mandato eletivo e esse período não é computado como de efetivo exercício.

Diante do fato, pergunta-se: o indeferimento do pedido de licença por parte do Diretor de Gestão de Pessoas está:

- a) Correto, pois independentemente se há compatibilidade de horário ou não e se a servidora se afasta ou não das atividades na Instituição, o período afastado não é computado como de efetivo exercício.
- b) Incorreto, uma vez que a licença para exercer mandato eletivo é contada como efetivo exercício, consequentemente a servidora já possui os 5 anos necessários para requerer licença para capacitação.
- c) Correto, pois quando servidor se afasta para exercício de mandato eletivo, federal, estadual ou municipal, consequentemente interrompe o vínculo com a Instituição, não computando, assim, o tempo afastado como de efetivo exercício.
- d) Incorreto, pois para que o tempo afastado para exercício de mandato eletivo seja computado como de efetivo exercício, a servidora não poderá ser afastada de suas atribuições na Instituição, devendo exercer os dois cargos cumulativamente.

QUESTÃO 32

Manoel foi reintegrado ao seu cargo de origem devido à invalidação de sentença judicial que culminou com sua demissão. Com isso, José, que ocupava o cargo de Manoel, foi posto em disponibilidade, uma vez que seu cargo de origem foi extinto. Por ser posto em disponibilidade, José perceberá sua remuneração:

- a) Proporcional ao tempo de serviço.
- b) Será exonerado pelo fato de José ter sido reintegrado ao seu cargo.
- c) Integral, uma vez que não é sua culpa estar em disponibilidade por falta de vaga.
- d) Não receberá remuneração alguma, pois não estará desempenhando nenhuma função.

QUESTÃO 33

Analise a seguinte situação:

O cenário atual de desemprego está crescendo a cada dia. Devido a essa situação que está assolando uma grande camada de brasileiros, de todas as áreas e níveis de escolaridade, Karina, estudante do último ano do curso de Engenharia, decide prestar concurso para determinado Instituto Federal, para o cargo de Assistente em Administração, nível D. Por ser dedicada nos estudos, Karina vem a ser aprovada e após aprovação nos exames toma posse e entra em exercício. Sabendo que a Lei 11.091/2005, que estrutura os Planos de Carreira dos Cargos Técnico-Administrativos em Educação, no âmbito das Instituições Federais de Ensino vinculadas ao Ministério da Educação, estabelece um percentual de incentivo à qualificação ao servidor que possuir educação formal superior ao exigido para o cargo de que é titular, pergunta-se: qual o percentual que Karina terá direito após a conclusão do curso de Engenharia:

- a) 5%.
- b) 10%.
- c) 15%.
- d) 25%.

QUESTÃO 34

É sabido que o órgão competente perante o qual tramita o processo administrativo determinará a intimação do interessado para ciência de decisão ou a efetivação de diligências. Sendo assim, Josué deverá ser intimado para tomar ciência acerca de decisão proferida por autoridade superior com antecedência mínima de:

- a) 2 dias.
- b) 3 dias.
- c) 5 dias.
- d) 7 dias.

QUESTÃO 35

A administração dos Institutos Federais terá como órgãos superiores:

- a) A Reitoria e as Pró-Reitorias.
- b) O Conselho Superior e a Reitoria.
- c) O Colégio de Dirigentes e a Reitoria.
- d) O Colégio de Dirigentes e o Conselho Superior.

NOÇÕES DE INFORMÁTICA

QUESTÃO 36

Utilizando uma conta do *Yahoo! Mail*, você irá enviar um *e-mail* para o destinatário *prova@ifsuldeminas.edu.br* e para outros cinco destinatários diferentes. Entretanto, você quer que apenas o endereço *prova@ifsuldeminas.edu.br* seja visível por todos os destinatários que receberão a mensagem. Qual a forma correta de inserir os endereços dos destinatários no *e-mail* a ser escrito?

- a) Digite o endereço *prova@ifsuldeminas.edu.br* no campo “Cc” e digite os outros cinco destinatários no campo “Para”.
- b) Digite o endereço *prova@ifsuldeminas.edu.br* no campo “Para” e digite os outros cinco destinatários no campo “Cco”.
- c) Digite o endereço *prova@ifsuldeminas.edu.br* no campo “Para” e digite os outros cinco destinatários no campo “Cc”.
- d) Digite o endereço *prova@ifsuldeminas.edu.br* no campo “Cco” e digite os outros cinco destinatários no campo “Cc”.

QUESTÃO 37

Utilizando o Microsoft Excel 2013, você abre a planilha apresentada na figura a seguir:

	A	B	C	D	E	F
1	JAN	FEV	MAR	ABR	MAI	RESULTADO
2		7	5	8	9	6

A célula F2 contém a fórmula:

$=(\text{SOMA}(\text{A2:E2})-\text{MÍNIMO}(\text{A2:E2}))/4$

Qual o resultado apresentado na célula F2?

- a) 4.
- b) 6.
- c) 7,25.
- d) 7,5.

QUESTÃO 38

Trabalhando no Windows 7, você tem uma pasta chamada ‘Provas’, que contém dois arquivos chamados ‘biologia.doc’ e ‘notas.xls’. Considerando que ‘Delete’ exclui, ‘Ctrl+C’ copia, ‘Ctrl+V’ cola, ‘Ctrl+X’ recorta; qual a sequência de operações que você deve executar para mover, sem deixar cópias, o arquivo ‘notas.xls’ para a pasta ‘Notas’?

- a) Abrir a pasta ‘Provas’, selecionar o arquivo ‘biologia.doc’, pressionar ‘Delete’, abrir a pasta ‘Notas’, pressionar ‘Ctrl+X’.
- b) Abrir a pasta ‘Provas’, selecionar os dois arquivos, pressionar ‘Ctrl+C’, abrir a pasta ‘Notas’, pressionar ‘Ctrl+V’.
- c) Abrir a pasta ‘Provas’, selecionar o arquivo ‘notas.xls’, pressionar ‘Ctrl+X’, abrir a pasta ‘Notas’, pressionar ‘Ctrl+V’.
- d) Abrir a pasta ‘Provas’, selecionar os dois arquivos, pressionar ‘Ctrl+X’, abrir a pasta ‘Provas’, pressionar ‘Ctrl+X’.

QUESTÃO 39

Enunciado: Observe o texto abaixo, digitado no OpenOffice Writer 4.1 Ele foi formatado utilizando-se a barra de estilos e formatação, do OpenOffice, que pode ser vista parcialmente na figura a seguir:



Lorem ipsum dolor sit amet, consectetur adipiscing elit. Nullam convallis nisi eget sem porta condimentum. Proin tristique cursus diam, sit amet laoreet turpis maximus in. Donec aliquam elementum libero vel volutpat. Aenean gravida egestas risus sit amet malesuada. Pellentesque augue arcu, hendrerit sed tincidunt mattis, eleifend nec sapien. Proin semper.

Para alcançar o resultado apresentado, após a seleção do texto, foram utilizadas quais opções do menu?

- a)
- b)
- c)
- d)

QUESTÃO 40

Ao trabalhar, você abre várias abas no seu navegador Mozilla Firefox 46.0.1, no Windows 7. Entretanto, você para de trabalhar e deve desligar o computador, mas irá retomar o trabalho depois. Assim, você gostaria de abrir novamente o seu navegador com as mesmas abas abertas anteriormente. Para isso, o que você deve fazer antes de fechar seu navegador?

- a) Abrir o menu 'Favoritos' > 'Adicionar página' e concluir a operação.
- b) Abrir o menu 'Arquivo' > 'Salvar página como...' e concluir a operação.
- c) Abrir o menu 'Histórico' > 'Abas fechadas recentemente' e clicar em 'Reabrir todas as abas'.
- d) Abrir o menu 'Ferramentas' > 'Opções' no item 'Geral' e, na opção 'Ao iniciar o Firefox', selecionar 'Restaurar janelas e abas anteriores'.