

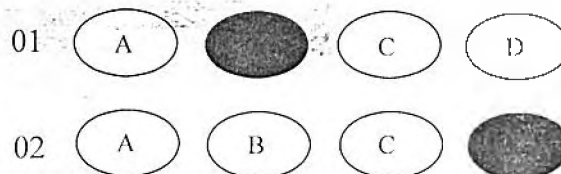
ANALISTA TÉCNICO ADMINISTRATIVO

Prezado (a) Sr (a):

ENSINO SUPERIOR
COMPLETO

LEIA ATENTAMENTE AS INSTRUÇÕES ABAIXO:

- ✓ Esta prova contém 50 (cinquenta) questões com 4 (quatro) alternativas cada.
- ✓ Cada questão tem somente uma alternativa correta.
- ✓ A duração da prova será de 2 (duas) horas e 30 (trinta) minutos.
- ✓ Serão consideradas somente as respostas assinaladas à tinta, sem rasuras, exclusivamente na Folha de Respostas, que será entregue pelo fiscal após o início da prova.
- ✓ **Este caderno de questões poderá ser levado pelo candidato.**
- ✓ Os candidatos poderão deixar a sala de prova somente 30 minutos após o início da prova.
- ✓ Qualquer dúvida dirija-se somente a um dos fiscais de sua sala.
- ✓ Verifique se os seus dados estão corretos na Folha de Respostas e na Lista de Presença e assinar as mesmas. Os dados incorretos deverão ser corrigidos na Lista de Presença.
- ✓ Leia atentamente cada questão e assinale na Folha de Respostas a alternativa correta.
- ✓ A Folha de Respostas não pode ser dobrada, amassada, rasurada, manchada ou conter qualquer registro fora dos locais destinados às respostas.
- ✓ A maneira correta de assinalar a alternativa na Folha de Resposta é cobrindo, fortemente, com caneta esferográfica azul ou preta, o espaço a ela correspondente, conforme o exemplo a seguir:



SUCESSO!

1. Uma organização pode ser dividida em três níveis principais, de baixo para cima: operacional, intermediário e institucional. Tendo em vista que, na medida em que se sobe para os níveis mais elevados da organização, novas habilidades são exigidas do profissional, assinale a alternativa que contenha a habilidade que é desejada no em cada nível, de baixo para cima respectivamente:
- Humanas, conceituais e técnicas.
 - Técnicas, humanas e conceituais.
 - Técnicas, humanas e gerenciais.
 - Técnicas, gerenciais e humanas.
2. Mintzberg identificou dez papéis específicos do administrador, dividindo-os em três categorias: interpessoal, informacional e decisorial. Analisando os papéis de representação, liderança e empreendimento, podemos dizer que estes pertencem às categorias:
- Interpessoal e decisorial.
 - Interpessoal e informacional.
 - Interpessoal, informacional e decisorial.
 - Decisorial e informacional.
3. Sobre Comportamento Organizacional (CO), qual alternativa não está correta?
- CO pode ser definido como a compreensão, predição e gestão do comportamento humano nas organizações.
 - CO é o campo de estudos que investiga o impacto que indivíduos, grupos e estrutura organizacional têm sobre o comportamento dentro das organizações.
 - CO é o estudo e aplicação do conhecimento sobre como as pessoas atuam dentro das organizações.
 - CO é uma ferramenta humana para benefício organizacional.
4. As principais características do Comportamento Organizacional (CO) são:
- É uma disciplina científica aplicada;
 - Adota uma abordagem frequente;
 - Utiliza métodos científicos;
 - Recebe contribuições de duas ciências comportamentais.
- Qual alternativa apresenta apenas as informações incorretas sobre a CO?
- I e III.
 - II e IV.
 - I e II.
 - III e IV.
5. Dentre as opções abaixo, qual alternativa não apresenta um dos principais objetivos da administração financeira?
- Criar valor para os acionistas.
 - Verificar quando adquirir um material/serviço ao menor custo.
 - Maximizar o valor de mercado da empresa.
 - Maximizar a riqueza da empresa.
6. Analise as informações abaixo sobre a Contabilidade Gerencial (CG):
- Seu usuário é interno;
 - Utiliza análise de valores históricos;
 - Tem base nos princípios administrativos da empresa;
 - Elabora relatórios para auxiliar nas tomadas de decisões.
- Podemos dizer que:
- Apenas os itens I e IV estão errados.
 - Apenas o item III está certo.
 - Apenas o item II está errado.
 - Apenas os item I e II estão certos.
7. O objetivo fundamental de uma organização; o conjunto de sentimentos que estrutura a cultura organizacional; a priorização dos principais objetivos são definições de alguns dos seis pontos específicos do planejamento estratégico. Estes conceitos são referentes à, respectivamente:
- Visão, missão e objetivo.
 - Missão, valores e estratégia.
 - Visão, valores e estratégia.
 - Objetivo, visão e valores.
8. De acordo com a "Teoria dos Dois Fatores", de Herzberg, o conteúdo e o contexto de um cargo geram a motivação para trabalhar em uma empresa. Levando-se em conta apenas o conteúdo do cargo, podemos dizer que este analisa o sentimento do funcionário:
- Em relação a sua relação com o Supervisor.
 - Em relação aos seus benefícios e incentivos sociais.
 - Em relação ao seu salário.
 - Em relação ao trabalho em si.
9. O profissional de marketing deve estar sempre atento a três aspectos fundamentais de sua área. Quais são eles?
- Necessidade, desejo e demanda.
 - Comunicação, custo e cliente.
 - Desejo, custo e demanda.
 - Necessidade, cliente e comunicação.
10. Um sistema de informação, apesar de possuir vários elementos inter-relacionados, apresenta quatro níveis distintos entre os tipos de sistemas: estratégico, tático, conhecimento e operacional. Alguns exemplos dos sistemas presentes nestes níveis são:
- Sistema de Processamento de Transações (SPT);
 - Sistema de Apoio a Decisão (SAD);
 - Sistema de Informação para Executivos (SAE).
- Tendo em vista os sistemas acima, pode-se dizer que eles pertencem, respectivamente, aos níveis:
- Estratégico, tático e operacional.
 - Tático, estratégico e operacional.
 - Operacional, tático e estratégico.
 - Tático, operacional e estratégico.

11. Ana percebeu que sua empresa estava com alguns problemas no setor de produção e resolveu propor algumas ideias para melhorar as atividades que eram realizadas lá. Dentre as atividades que ela propôs estavam:

- I. *Elaborar um cronograma para conversar com os funcionários;*
- II. *Realizar reunião com a equipe do setor;*
- III. *Verificar se os funcionários conhecem os procedimentos;*
- IV. *Providenciar cursos de capacitação, caso necessário.*

Tendo em vista que Ana utilizou a análise PDAC, podemos dizer que as propostas se encaixam, respectivamente, nas etapas:

- a) P, D, C e A.
- b) P, D, A e C.
- c) D, P, C e A.
- d) A, C, A e P.

12. Qual a meta primordial na administração de materiais?

- a) Verificar o pagamento dos fornecedores.
- b) Armazenar corretamente os materiais.
- c) Controlar a entrada e saída dos materiais.
- d) Atingir o equilíbrio ideal entre estoque e consumo.

13. Qual das alternativas abaixo não é uma das etapas da Gestão de Qualidade?

- a) Planejamento.
- b) Execução.
- c) Organização.
- d) Controle.

14. Dentre os tipos de líderes existentes, qual aquele considerado efetivamente o agente de mudança nas organizações?

- a) Os que têm autoridade e poder.
- b) Os que têm direção e sabedoria.
- c) Os que têm seguidores.
- d) Os que têm direção e comando.

15. Com relação a um orçamento de custos, não é correto afirmar que:

- a) Levanta os usos e aplicações no processo empresarial.
- b) Garante, por si só, que os custos projetados serão alcançados.
- c) Visa permitir um melhor entendimento do assunto.
- d) Integra aspectos operacionais e financeiros.

16. Dentre as opções abaixo, qual aquela que não corresponde a um exemplo de Sistema de Informação Gerencial (SIG) utilizado pela gerência intermediária de uma empresa?

- a) Controle de Estoques.
- b) Contas a Pagar.
- c) Fluxo de Caixa.
- d) Controle Orçamentário.

17. Maximiano (1997) divide os projetos em quatro grandes categorias segundo a incerteza e a complexidade, conforme ilustra o quadro abaixo:

Categoria 2	Categoria 4
Projetos de Pesquisa e Desenvolvimento	Grandes Projetos de Pesquisa e Desenvolvimento
Categoria 1	Categoria 3
Pequenos projetos de engenharia	Organização de eventos especiais

A organização de um evento e a organização dos jogos olímpicos podem ser encaixados em quais categorias, respectivamente?

- a) Nas Categorias 4 e 1.
- b) Nas Categorias 1 e 3.
- c) Nas Categorias 3 e 4.
- d) Nas Categorias 1 e 2.

18. A empresa de Pedro possui R\$ 50.000,00 para aplicações. Ele resolveu aplicar 25% desse montante em um investimento que rende, a juros simples, 0,2% ao dia, por um período de 150 dias. Ele, então, aplicou o restante do dinheiro em outro investimento que rende, também a juros simples, 3% ao mês por 3 meses. O lucro desses investimentos foram postos em uma caderneta, que rendeu 5% ao mês, por um prazo de 5 meses.

Ao final desse período, Pedro possuirá:

- a) R\$ 71.406,25.
- b) R\$ 71.406,00.
- c) R\$ 68.750,15.
- d) R\$ 75.500,00.

19. Dentre as atividades abaixo, qual aquela que não pertence às atividades de apoio da logística empresarial?

- a) Armazenagem.
- b) Embalagem.
- c) Transporte.
- d) Manuseio de materiais.

20. As informações Contábeis Gerenciais têm como características:

- I. *Utilizam técnicas e procedimentos da contabilidade financeira;*
- II. *São voltadas para o modelo decisório do fornecedor;*
- III. *Consideram ações futuras com bases em situações passadas e presentes;*
- IV. *Utilizam técnicas de outras áreas de conhecimentos.*

Qual das alternativas apresenta apenas as definições corretas?

- a) I, II e III.
- b) II e IV.
- c) I e III.
- d) I, III e IV.

21. A empresa, após definir o seu escopo de marketing, deve decidir sobre a sua orientação para o mercado. Kotler (2000) define cinco orientações concorrentes que marcam o modo pelo qual as organizações conduzem suas atividades. Qual das opções abaixo não representa uma dessas orientações?
- Orientação de armazenamento.
 - Orientação de produção.
 - Orientação de produto.
 - Orientação de vendas.
22. Os serviços públicos de saneamento básico serão prestados com base nos seguintes princípios fundamentais:
- () - *Integralidade, compreendida como o conjunto de todas as atividades e componentes de cada um dos diversos serviços de saneamento básico, propiciando à população o acesso na conformidade de suas necessidades e maximizando a eficácia das ações e resultados;*
- () - *Disponibilidade, em todas as áreas urbanas, de serviços de drenagem e de manejo das águas pluviais adequados à saúde pública e à segurança da vida e do patrimônio público e privado;*
- () - *Utilização de tecnologias apropriadas, considerando a capacidade de pagamento dos usuários e a adoção de soluções graduais e progressivas;*
- () - *Transparência das ações, baseada em sistemas de informações e processos decisórios institucionalizados;*
- Marque (V) para verdadeiro e (F) para falso nas asserções acima e marque a opção que apresenta a sequência correta:
- V; F; V; F.
 - F; V; F; V.
 - V; V; V; V.
 - F; V; V; F.
23. Integram o serviço de saneamento básico o conjunto de serviços, infraestruturas e instalações operacionais, exceto de:
- Limpeza urbana e manejo de resíduos sólidos.
 - Recursos hídricos.
 - Drenagem e manejo das águas pluviais urbanas.
 - Abastecimento de água potável.
24. Com base no Plano Nacional de Saneamento Básico de Mauá, avalie os itens a seguir:
- O município de Mauá já está praticamente todo urbanizado, apresentando poucos espaços disponíveis para expansão urbana.*
 - Um terço do município de Mauá é área pertencente ao Parque Estadual da Serra do Mar.*
- Essas afirmações:
- Ambas estão corretas.
 - Ambas estão incorretas.
 - Somente a afirmação I está correta.
 - Somente a afirmação II está correta.
25. A União, no estabelecimento de sua política de saneamento básico, observará as seguintes diretrizes, exceto:
- Prioridade para as ações que promovam a equidade social e territorial no acesso ao saneamento básico.
 - Adoção da bacia hidrográfica como unidade de referência para o planejamento de suas ações.
 - Estímulo ao desenvolvimento e aperfeiçoamento de equipamentos e métodos economizadores de água.
 - Garantia de meios adequados para o atendimento da população rural dispersa, inclusive mediante a utilização de soluções compatíveis com suas características econômicas e sociais peculiares.
26. Acerca da Lei Orgânica do Município de Mauá, assinale a alternativa correta:
- O Poder Legislativo é exercido pela Câmara Municipal, composta de 23 (vinte e três) vereadores eleitos pelo sistema proporcional, para exercerem mandato de 4 (quatro) anos, na forma da Constituição Federal e observada a legislação eleitoral sobre a matéria.
 - O Poder Legislativo é exercido pela Câmara Municipal, composta de 15 (quinze) vereadores eleitos pelo sistema majoritário, para exercerem mandato de 2 (dois) anos, na forma da Constituição Federal e observada a legislação eleitoral sobre a matéria.
 - O Poder Legislativo é exercido pela Câmara Municipal, composta de 23 (vinte e três) vereadores eleitos pelo sistema majoritário, para exercerem mandato de 4 (quatro) anos, na forma da Constituição Federal e observada a legislação eleitoral sobre a matéria.
 - O Poder Legislativo é exercido pela Câmara Municipal, composta de 23 (vinte e três) vereadores eleitos pelo sistema proporcional, para exercerem mandato de 2 (dois) anos, na forma da Constituição Federal e observada a legislação eleitoral sobre a matéria.
27. A Lei Orgânica poderá ser emendada, mediante proposta, exceto:
- Do Prefeito.
 - De no mínimo $\frac{1}{3}$ (um terço) dos membros da Câmara.
 - Do Presidente da Câmara.
 - De iniciativa popular, subscrita por no mínimo 5% (cinco por cento) dos eleitores do Município.

28. Nos termos do Regimento Interno da Agência Reguladora de Serviços Públicos de Mauá/SP - ARSEP, indique a alternativa incorreta:
- Trata-se de autarquia de regime especial, com personalidade jurídica de direito público, com sede e foro na cidade de Mauá, possuindo dependência administrativa, orçamentária, financeira e patrimonial do Município de Mauá.
 - Recebida à solicitação do usuário, a Ouvidoria poderá instituir, a seu critério, processo de arbitragem, entre agentes envolvidos na prestação e utilização dos serviços regulados. As partes serão notificadas quanto à data, hora, local e objeto da arbitragem e informados que o resultado desta vinculará as partes à decisão da Agência.
 - Não obtido acordo, ou na ausência de qualquer das partes, a Ouvidoria encaminhará o fato a Diretoria competente para análise e parecer sobre o assunto, e, se for o caso, promover a abertura do Processo Administrativo.
 - Os pedidos de providências serão encerrados quando decididas as questões formuladas; quando, após três tentativas de contato com o reclamante, por pelo menos dois meios diferentes de comunicação, a Ouvidoria não o localizar; no caso de realização de acordo, inclusive por meio de processo de arbitragem; quando o solicitante não fornecer documentos e informações nos prazos e nas formas determinados pela Ouvidoria.
29. De acordo com o Regimento Interno da Agência Reguladora de Serviços Públicos de Mauá/SP - ARSEP, acerca do processo administrativo, assinale a alternativa incorreta:
- A ARSEP atuará conforme os procedimentos administrativos estabelecidos em seu Regimento Interno os quais visam, especialmente: a transparência, legalidade, impessoalidade, moralidade, ampla publicidade e celeridade processual com vistas à proteção dos direitos e a garantia do cumprimento das obrigações dos usuários, prestadores dos serviços regulados e demais interessados da sociedade; a apreciação das solicitações, reclamações e denúncias apresentadas à ARSEP; o cumprimento dos fins a ela legalmente atribuídos.
 - Os atos praticados pela ARSEP são públicos, salvo os considerados pela Superintendência, após manifestação da Diretoria Jurídica e Administrativa, como sigilosos, na forma da lei.
 - Os processos administrativos serão instaurados e autuados de forma individualizada, para cada interessado, entretanto, em decisões reiteradas sobre a mesma matéria poderão ser reproduzidos os fundamentos de uma decisão, desde que não se prejudique direito ou garantias processuais dos interessados.
 - São admissíveis as provas obtidas por meios ilícitos, e cabe ao interessado a prova dos fatos que tenha alegado.
30. Acerca das disposições do Regimento Interno da Agência Reguladora de Serviços Públicos de Mauá/SP - ARSEP, o prazo máximo para decisão de pedido de providência oriundo de usuário e demais órgãos à ARSEP, ressalvado o disposto em legislação específica, será de:
- Dez dias.
 - Trinta dias.
 - Sessenta dias.
 - Noventa dias.
31. Indique a alternativa em que há termo escrito em desacordo com a norma culta da língua:
- Acima de tudo, muitos compradores, mesmo que tenham acesso à linha de crédito, hesitam em tomar empréstimos de longo prazo, sem a confiança na preservação do seu emprego e, em especial, da renda necessária para pagar as prestações.
 - Eis que, de repente, quase todo o modelo de negócio inovador baseado em novas tecnologias é pichado de pirata, sem o cuidado prévio de examinar se o tratamento tem cabimento.
 - A política de conscientização com os agentes de saúde que vão às casas à caça de criadouros do mosquito é ineficaz.
 - Até sexta-feira, os empresários devem definir a agenda de trabalho para aprofundar as discussões, de forma a encontrar saídas para impulsionar a atividade produtiva na região.
32. O termo em destaque foi empregado de forma incorreta em:
- Eles temem o afastamento da idoneidade e a perda de aceso a financiamentos oficiais.
 - A lata de refrigerante foi recriada e dada uma nova identidade a ela.
 - A alta do dólar surtiu repercussão no preço do pão francês.
 - Com tamanha discrição, ele nos concedeu uma entrevista.
33. A devida classificação sintática do termo em destaque é: *Apesar da cirurgia, estou apto para o trabalho.*
- Adjunto adverbial.
 - Objeto indireto.
 - Objeto direto.
 - Complemento nominal.
34. As normas de concordância verbal estão plenamente respeitadas em:
- Com o aumento do valor, dois mil dólares é muito.
 - Era três horas da manhã quando te acordei.
 - Cerca de 80% dos infectados contrai dengue em casa.
 - Haviam alguns dias que ela estava internada.

35. Acerca da concordância nominal, analise as afirmativas abaixo:

- I. *À tarde, há menos trânsito na região central de Mauá.*
 - II. *A cidade se desenvolve a olhos vistos.*
 - III. *A enfermeira vacinou o maior número de crianças possível.*
- a) Apenas I está correta.
 - b) Apenas I e II estão corretas.
 - c) Apenas III está correta.
 - d) I, II e III estão corretas.

36. Há forma verbal flexionada de forma incorreta em:

- a) É bom desconfiar daqueles que veem pirataria em qualquer avanço tecnológico.
- b) Nos últimos anos, houveram uma série de estratégias para fabricar resultados fiscais.
- c) O que se esperava do sindicato era uma forte liderança frente às mazelas da crise.
- d) Muitos têm intenção que haja uma revolução civil no país.

37. Na frase *"Estamos trabalhando fortemente na redução dos custos dos automóveis enquanto esperamos a crise passar"*, a palavra em destaque exprime ideia de:

- a) Hipótese.
- b) Tempo
- c) Concessão.
- d) Causa.

38. Analise as assertivas abaixo acerca da regência dos termos:

- I. *O noivo chegou à igreja atrasado.*
 - II. *A retificação deste contrato implica multa.*
 - III. *O empreiteiro permitiu-o que entrasse.*
- a) Apenas I e II estão corretas.
 - b) Apenas I e III estão corretas.
 - c) Apenas II e III estão corretas.
 - d) I, II e III estão corretas.

39. Aponte a alternativa em que o emprego da crase está correto:

- a) Citou o financiamento à metade de todos os investimentos em infraestrutura.
- b) A cada dia, crescem as suspeitas sobre às operações do banco.
- c) As organizações não governamentais ajudam à captar recursos para a criação de postos de vacinação.
- d) Estes documentos não interessam à ninguém.

40. *O presidente do conselho afirma que trouxe para a indústria de manufaturados toda a tecnologia para lidar com o mercado volátil do câmbio.*

Na frase acima, o termo em destaque tem o mesmo significado do que:

- a) Constante.
- b) Ímprobo.
- c) Inatingível.
- d) Volúvel.

41. Há erro de pontuação na alternativa:

- a) Hoje, os compradores procuram unidades de menor área e, sobretudo, de menor preço.
- b) No início da semana, empresa e sindicato tentaram um acordo para evitar as demissões, mas não houve consenso.
- c) O que precisamos é de estabilidade, redução da jornada, proibição da remessa de lucros para o exterior e estatização das empresas que demitirem.
- d) Hotéis, agentes de viagens e o setor de eventos, sentiram fortemente os efeitos da crise nesse primeiro semestre.

42. Aponte a alternativa em que todos os termos estão escritos de acordo com a norma culta da língua:

- a) A pesquisadora aponta que os dados indicam uma contração anual de três por cento na atividade econômica no segundo trimestre e já há previsões de que 2016 também possa ser um ano de recessão.
- b) Não tardei a constatar que não havia mala poética alguma, muito menos baú, sequer moxila, nos guardados que meu personagem deixou ao morrer.
- c) E, se não há mais remédio, temos simplesmente que nos haver com o peso de um caixão e com o silêncio ensurdecedor e imoral de quem tem que ser jogado fora porquê apodreceu.
- d) Tornar-se bípede é um esforço evolutivo imenso, que só pode ocorrer por forte pressão seletiva; quando os ancestrais humanos perderam os pelos, os bebês não tinham mais onde se agarrar em suas mães, o que os forçou a abandonar o andar quadrúpede.

43. Analise:

[Na tentativa de "pôr a casa em ordem", o maior risco é a procura por soluções fáceis, segundo afirmou nesta terça-feira (29) o ministro da Fazenda, para quem as estratégias de recuperação da economia brasileira têm de passar pelo aumento das receitas e pelo corte dos gastos. (...)]

Fonte: Adaptado, <http://g1.globo.com/economia>, 29/09/2015.

A notícia acima se refere ao Ministro da Fazenda:

- a) Tarcísio Godoy.
- b) Joaquim Levy.
- c) Nelson Barbosa.
- d) Aloizio Mercadante.

44. Um número tem dois algarismos, sendo que o algarismo das dezenas é maior que o das unidades. Se dividirmos esse número pela soma dos seus algarismos, o quociente obtido será 7 e o resto 9, se invertermos a ordem dos algarismos desse número e dele subtrairmos 6 unidades, e desse número resultante dividirmos pela diferença dos algarismos, o quociente será 5 e o resto 3. Qual é o número?

- a) 85.
- b) 71.
- c) 54.
- d) 93.

45. Qual o tempo necessário, aproximadamente para que certo capital, aplicado a juros compostos, à taxa de 36% ao ano, se quadruplique? Dados: $\begin{cases} \text{Log } 2 = 0,301 \\ \text{Log } = 1,03 = 0,012 \end{cases}$
- a) 42 meses.
 - b) 50 meses.
 - c) 24 meses.
 - d) 64 meses.
-
46. Leo e Bruno receberam juntos R\$ 8.500,00, em duas partes desiguais. Leo gastou $\frac{2}{3}$ da sua parte, Bruno gastou $\frac{5}{6}$ da sua e verificaram que o resto da quantia de Leo era igual ao triplo do resto da quantia de Bruno. Então, Leo e Bruno receberam respectivamente:
- a) R\$ 3.650,00; R\$ 4.850,00.
 - b) R\$ 5.700,00; R\$ 2.800,00.
 - c) R\$ 4.550,00; R\$ 3.950,00.
 - d) R\$ 3.400,00; R\$ 5.100,00.
-
47. Qual caractere abaixo não podemos usar na nomenclatura de um arquivo no Windows?
- a) >.
 - b) =.
 - c) +
 - d) &.
-
48. Qual atalho (teclado) pressionamos no navegador de internet, para localizar informações na página aberta?
- a) Ctrl+F.
 - b) Ctrl+A.
 - c) Ctrl+L.
 - d) Ctrl+O.
-
49. No MS-Excel qual a função do sinal para condição "<>"?
- a) Maior que.
 - b) Menor que.
 - c) Diferente que.
 - d) Maior e igual a.
-
50. Das alternativas abaixo, qual é um dispositivo de Entrada e Saída do computador?
- a) Caixa de Som.
 - b) Web Cam.
 - c) Pen Drive.
 - d) Monitor.