



MINISTÉRIO DA DEFESA  
COMANDO DA AERONÁUTICA  
ESCOLA DE ESPECIALISTAS DE AERONÁUTICA

**EXAME DE ADMISSÃO AO EAGS B - 1-2/2014**

**\*\*\* MÚSICA \*\*\***

CÓDIGO  
DA  
PROVA



6	6
0	0
1	1
2	2
3	3
4	4
5	5
●	●
7	7
8	8
9	9

# Gabarito Oficial

## AS QUESTÕES DE 01 A 40 REFEREM-SE À LÍNGUA PORTUGUESA

### OS NOVOS TRATAMENTOS E A AIDS

1 Nas últimas semanas, comemorou-se o sucesso das políticas de prevenção à Aids em boa parte do mundo. Dados do Programa das Nações Unidas para o combate à Aids revelam que a redução de novas infecções foi de 20% na década. Houve também queda significativa da mortalidade. Os trabalhos de prevenção e a distribuição de medicamentos em países em desenvolvimento explicam o resultado.

5  
10 Desenvolver uma vacina eficaz é uma promessa distante. Mas as tecnologias para tratar a doença e diminuir o risco de transmissão do vírus estão surtindo efeito. Hoje se sabe que pessoas que tomaram medicação regularmente e mantêm carga viral indetectável têm expectativa de vida longa e de qualidade e chance reduzida de transmitir o HIV. Esse é um dos motivos que levam muitos especialistas a defender medicação precoce e maciça aos portadores do vírus. Menos vírus circulando pode diminuir o número de infecções. [...]

15  
20 Por um lado, essas tecnologias contribuem para um menor risco de infecção. Por outro, podem reforçar a sensação de que “se proteger não é tão importante assim”. Para muitos jovens, que tendem a achar que remediar é mais fácil que se cuidar, esse recado equivocado pode complicar a vida. [...] Mesmo com todas essas tecnologias, ainda há muito trabalho de conscientização a fazer.

(BOUER, Jairo – Revista Época, dezembro de 2012 – texto adaptado.)

### As questões de 01 a 04 referem-se ao texto anterior.

01 – O sucesso das políticas de prevenção à Aids tem sido comemorado em boa parte do mundo, porque

- a) houve redução de novas infecções em 20% na década e importante redução de mortalidade.
- b) está sendo criada uma vacina eficaz para erradicar a doença, e isso está tranquilizando a população.
- c) as pessoas portadoras do vírus têm expectativa de vida longa e as chances de propagação do HIV são menores.
- d) as campanhas de prevenção e conscientização já não são necessárias, visto que a maioria dos jovens já tem esclarecimento sobre o assunto.

02 – Podemos inferir que no texto

- a) predomina o pessimismo, pois uma redução de 20% no número de novas infecções pelo vírus HIV é pouco significativa.
- b) há um tom predominantemente otimista, já que houve redução tanto no número de novas infecções quanto no de mortes ligadas à Aids.
- c) há um tom de desânimo, em função do aumento do número de novos casos de infecção pelo vírus HIV, gerado pela falta de consciência dos jovens.
- d) predomina uma sensação de euforia com relação aos resultados positivos da pesquisa sobre a Aids, advindos da plena consciência dos jovens quanto aos perigos da doença.

03 – Apesar de as novas tecnologias contribuírem para um menor risco de transmissão do vírus da Aids, ainda há grande preocupação com o trabalho de prevenção, pois

- a) é importante que os portadores da doença façam uso da medicação precoce e maciça. Isso poderá garantir-lhes melhor qualidade de vida e impossibilitará que outras pessoas sejam infectadas.
- b) propagar a notícia de que as novas tecnologias contribuem para um menor risco de infecção pode reforçar, em algumas pessoas, a sensação de que se proteger não é importante.
- c) uma quantidade menor de vírus circulando pode diminuir o número de infecções, por isso os portadores devem tomar a medicação regularmente.
- d) muitas pesquisas para erradicar a Aids estão sendo realizadas, mas ainda não foi criada uma vacina para combater a propagação do vírus.

04 – Quanto ao texto, podemos dizer que ele tem o objetivo de

- a) conscientizar os jovens quanto aos riscos de contaminação pelo vírus HIV.
- b) discutir a eficácia dos tratamentos que vêm sendo usados para combater a infecção pelo vírus HIV.
- c) informar sobre o atual quadro da Aids no mundo e a eficácia dos novos tratamentos para a doença, a partir de dados de pesquisa.
- d) enumerar uma sequência de dados resultantes de uma pesquisa realizada pelo Programa das Nações Unidas para o combate à Aids.

05 – Assinale a alternativa em que a mudança da ordem dos termos e da pontuação da frase “Mas Padre Anselmo era amigo dos pobres assim mesmo.” não altera o seu sentido.

- a) Mas Padre Anselmo, assim mesmo, era amigo dos pobres.
- b) Mas Padre Anselmo, amigo dos pobres, era assim mesmo.
- c) Mas Padre Anselmo era assim mesmo: amigo dos pobres.
- d) Amigo dos pobres, mas assim mesmo era Padre Anselmo.

06 – Leia:

*Suas atitudes inescrupulosas eram criticadas pelos colegas de trabalho.*

Transpondo a oração acima para a voz ativa, obtém-se, segundo a norma culta, a forma verbal

- a) criticam.
- b) criticavam.
- c) criticaram.
- d) são criticadas.

07 – Assinale a sequência que completa corretamente as lacunas do texto abaixo.

Na \_\_\_\_\_ de progredir na vida e \_\_\_\_\_ financeiramente, o político usou de meios ilícitos, mas foi \_\_\_\_\_ antes de terminar seu mandato.

- a) ânsia – ascender – cassado
- b) ância – ascender – cassado
- c) ância – acender – caçado
- d) ânsia – acender – caçado

**08** – Em qual alternativa o termo destacado classifica-se como agente da passiva?

- a) A defesa **da Pátria** é responsabilidade das Forças Armadas.
- b) Confiantes **na vitória**, os combatentes permaneceram em frente ao quartel.
- c) **Minha escola de samba foi aplaudida pela multidão do início ao fim do desfile.**
- d) No domingo, os foliões desfilaram **por toda a cidade** com bastante animação.

**09** – Assinale a alternativa que contém o par de palavras cujas sílabas tônicas estão corretamente destacadas.

*Obs.: O acento gráfico de algumas palavras foi tirado propositadamente.*

- a) gratuito – crisantemo
- b) fluido – interim
- c) latex – rubrica
- d) **Nobel** – **condor**

**10** – Em qual alternativa a palavra em destaque é uma conjunção coordenativa conclusiva?

- a) **Ele não se preocupou com os estudos, logo não conseguiu se estabelecer no mercado de trabalho.**
- b) **Logo** que amanheceu, o batalhão bateu em retirada.
- c) **Logo** mais, assistirei a um filme na televisão.
- d) Venha **logo**, que eu não vou esperá-lo.

**11** – Quanto à colocação pronominal, a alteração da frase “*A música conduzi-lo-ia à terra amada.*” **não** segue o padrão culto em:

- a) **À terra amada, a música o conduziria.**
- b) Só o conduziria à terra amada a música.
- c) A música sempre o conduziria à terra amada.
- d) À terra amada é para onde o conduziria a música.

**12** – Leia:

*Os brasileiros sabem que a pirataria é crime e que a compra de produtos pirateados, falsificados e contrabandeados causa desemprego, lesa **direitos**, diminui a receita de impostos e alimenta o crime organizado.*

Os termos em destaque classificam-se como

- a) objeto indireto e objeto indireto.
- b) objeto direto e objeto indireto.
- c) objeto indireto e objeto direto.
- d) **objeto direto e objeto direto.**

**13** – Leia:

*A verdade é **que o rei manteve Sherazade viva e pediu que ela terminasse a história.***

As orações destacadas no texto acima são, respectivamente, subordinadas substantivas

- a) predicativa e completiva nominal.
- b) apositiva e completiva nominal.
- c) **predicativa e objetiva direta.**
- d) objetiva indireta e subjetiva.

**14** – Leia:

*De noite  
Vai ter cantoria  
Está chegando o povo do samba  
É a Vila  
Chão da poesia  
Celeiro de bambas*

Assinale a alternativa em que, no texto acima, todas as expressões são locuções adjetivas.

- a) o povo, de noite, da poesia
- b) a Vila, do samba, de bambas
- c) de noite, da poesia, de bambas
- d) **do samba, da poesia, de bambas**

**15** – Observe:

*Saberás que não te amo e que te amo  
**Posto que** de dois modos é a vida,  
A palavra é uma asa do silêncio,  
O fogo tem uma metade de frio.*

A locução conjuntiva em destaque expressa ideia de

- a) consequência.
- b) proporção.
- c) condição.
- d) **causa.**

**16** – Nos períodos abaixo, o número de palavras que devem receber acento gráfico está corretamente indicado em qual alternativa?

- a) Suas atitudes egoístas de ontem não tem relação alguma com minha decisão em demiti-lo. (1 palavra)
- b) **Espere o sol se por para ver a magia da noite; assim entendera a essência do poeta. (3 palavras)**
- c) Os pezinhos da linda princesa fizeram-no refem, e ele ficou caído de amores por ela. (3 palavras)
- d) Como ele pode dizer tão estupidas palavras para a juíza ontem? (2 palavras)

**17** – Leia:

*Deixa-me, **fonte!** Dizia  
A flor, tonta de terror.*

O termo destacado classifica-se como

- a) aposto.
- b) **vocativo.**
- c) objeto direto.
- d) objeto indireto.

**18** – Assinale a alternativa que traz a correta classificação do termo em destaque em: “*Positiva ou negativamente, às vezes é necessária a intervenção **do Estado** na economia*”.

- a) complemento nominal
- b) **adjunto adnominal**
- c) adjunto adverbial
- d) objeto indireto

**19** – Assinale a alternativa em que a concordância da forma verbal em destaque está correta.

- a) **Faziam** muitos meses que ele procurava emprego.
- b) **Devem haver** muitos casos de preconceito racial nas empresas privadas.
- c) **Abriam** as portas para os recém-formados a fábrica de sacolas e embalagens plásticas.
- d) **Metade dos desempregados do bairro disputou** uma única vaga para o cargo de faxineiro.

**20** – Assinale a alternativa em que o predicado da oração é classificado como verbal.

- a) Os alunos retornaram da excursão animadíssimos.
- b) O patrão considerou incompetente o seu funcionário.
- c) **O rapaz e a namorada entraram na sala repentinamente.**
- d) Muitos grevistas mantiveram-se calados durante a passeata.

**21** – Assinale a alternativa em que **não** há uma oração subordinada adverbial comparativa.

- a) Você é mais bonita que um jardim florido Em frente ao mar de Ipanema.
- b) Pois há menos peixinhos a nadar no mar Do que os beijinhos que darei na sua boca.
- c) **Não basta abrir a janela Para ver os campos e o rio.**
- d) Um poema deve ser palpável, silencioso, Como um fruto redondo.

**22** – Assinale a alternativa em que a concordância nominal está **incorreta** em relação à norma culta.

- a) Somos bastante competentes para passar no concurso.
- b) **Há candidatas bastantes inteligentes para preencher as vagas do concurso.**
- c) Existem bastantes razões para você obter resultados positivos no concurso.
- d) Não há motivos bastantes para você achar que será reprovado no concurso.

**23** – Assinale a alternativa em que o termo destacado é predicativo do objeto.

- a) O candidato ficou **frustrado** com o resultado das eleições.
- b) O povo anda **preocupado** com o preço dos alimentos.
- c) Os alunos voltaram **exaustos** do acampamento.
- d) **Encontraram machucado** o garoto.

**24** – Leia:

*Troque seus pontos por momentos que você não troca por nada.*

Assinale a alternativa correta quanto às formas verbais acima destacadas.

- a) No texto, as formas verbais estão para pessoas diferentes: troque você/ troca tu.
- b) **“Troque” está no modo imperativo, enquanto “troca”, no indicativo.**
- c) A forma verbal “troque” indica a 3.ª pessoa do subjuntivo.
- d) Ambas as formas estão no modo indicativo.

**25** – Assinale a alternativa **incorreta** em relação à regência nominal.

- a) **São poucos os cargos dos quais os jovens estão aptos.**
- b) Tenho simpatia para com aquele professor.
- c) Somos indulgentes para com os políticos.
- d) Tenho aversão a filmes dramáticos.

**26** – Em relação à classificação das orações coordenadas sindéticas destacadas, relacione as colunas e, em seguida, assinale a alternativa com a sequência correta.

- (1) Adversativa
- (2) Explicativa
- (3) Conclusiva
- ( ) Não chore ainda não, **que eu tenho um violão** e nós vamos cantar.
- ( ) Passamos no concurso; **vamos, pois, comemorar.**
- ( ) Sim, foi apenas um instante, **mas me feriu os olhos de beleza para sempre.**

- a) 1 – 3 – 2
- b) 2 – 1 – 3
- c) **2 – 3 – 1**
- d) 3 – 2 – 1

**27** – Leia as alternativas abaixo, observe os substantivos destacados e marque a sentença que apresenta a classificação correta do substantivo em destaque.

- a) **“Pacientes** idosos, cuidados especiais.” (abstrato)
- b) **“Chamada** para embarque rumo ao futuro.” (concreto)
- c) **“O fundo** bancário XX combina rentabilidade com tradição.” (próprio)
- d) **“Empresa séria cuida primeiro dos interesses de sua clientela.”** (comum)

**28** – Relacione as colunas e, em seguida, assinale a alternativa com a sequência correta.

- (1) Eufemismo
- (2) Prosopopeia
- (3) Antítese
- (4) Metáfora
- ( ) Um frio **inteligente** percorria o jardim.
- ( ) Onde queres **prazer** eu sou o que **dói**.
- ( ) Ele vivia de **caridade pública**.
- ( ) Teu corpo é **brasa do lume**.

- a) 3 – 2 – 1 – 4
- b) 3 – 1 – 2 – 4
- c) 2 – 3 – 4 – 1
- d) **2 – 3 – 1 – 4**

**29** – Leia:

*As inundações provocadas pelas fortes chuvas foram o assunto do debate dos candidatos à prefeitura.*

Em qual alternativa as palavras são formadas, respectivamente, pelo mesmo processo encontrado nas palavras destacadas no texto acima?

- a) inútil – desalmado
- b) **manhoso – disputa**
- c) choro – desordem
- d) empobrecer – erro

**30** – Assinale a alternativa em que o termo em destaque é objeto indireto.

- a) A enfermeira confirmou que o paciente não precisava de **nada** naquele momento.
- b) Ela sentiu necessidade de **apoio** durante a apresentação do seminário.
- c) A confiança **na justiça**, na ordem e no progresso não deve perecer.
- d) Todos estão ansiosos **pelo concurso** que será realizado domingo.

**31** – Assinale a alternativa em que a oração adverbial em destaque exprime ideia de concessão.

- a) **Conhecendo o soldado**, o oficial não o teria punido.
- b) **Mesmo conhecendo o caminho**, resolvi levar meu GPS.
- c) **Conhecendo o meu amigo**, eu sei que ele não tomaria tal atitude.
- d) **Conhecendo o novo chefe**, os funcionários voltaram às suas atividades.

**32** – Complete a frase abaixo com o termo que tem função de complemento nominal:

“As críticas \_\_\_\_\_ surtiram efeitos quase que imediatos na revisão do projeto orçamentário.”

- a) às claras
- b) da mídia
- c) impiedosas
- d) **ao governo**

**33** – Leia:

- I- Primeiro iremos ao Japão, depois nos dirigiremos à Curitiba.
- II- Pode me procurar na empresa à partir do meio-dia, todos os dias.
- III- Os motoristas estavam cheirando à álcool quando foram parados.
- IV- O gato fujão retornou à casa do seu dono na manhã do dia seguinte.

Em qual(ais) período(s) acima está(ão) correto(s) o emprego do acento grave indicador de crase?

- a) III apenas.
- b) **IV apenas.**
- c) I e II apenas.
- d) II e IV apenas.

**34** – Assinale a alternativa na qual o **que** introduz oração subordinada adjetiva.

- a) “Não, meu coração não é maior **que** o mundo.”
- b) “É claro **que** te amo/ E tenho tudo para ser feliz.”
- c) “Senhor, logo **que** eu vi a natureza/ As lágrimas secaram.”
- d) **“sou quase tão triste como um homem que usa costeletas.”**

**35** – Em qual das alternativas abaixo o verbo **querer** é transitivo direto e exprime a ideia de *desejar, ter vontade de, cobiçar*?

- a) Ele quer ao tio tanto quanto quer ao pai.
- b) Aquela mulher quer muito aos filhos.
- c) **Ela não o quer para marido.**
- d) Quero-lhe muito bem.

**36** – Assinale a alternativa em que a palavra em destaque é advérbio.

- a) A mãe falou **séria** com o filho.
- b) **Estávamos meio nervosos** naquele dia.
- c) O professor tem uma fala **pausada** e agradável.
- d) Você fez um **mau** negócio ao comprar aquela casa.

**37** – Em qual alternativa o termo em destaque **não** exerce a função de núcleo do sujeito?

- a) **Ele era um cidadão comum, daqueles que se encontram nas ruas.**
- b) Construíram-se **muros** para separar as pessoas em guetos.
- c) Cai a **tarde**, acendo a luz do lampião.
- d) É doce **morrer** no mar.

**38** – O emprego do pronome destacado está **incorreto** em qual alternativa?

- a) Compra o **tal** carro.
- b) Compra o **meu** carro.
- c) **Compra você** o carro.
- d) Compra o carro **quem**?

**39** – Assinale a alternativa em que a flexão de número dos substantivos em destaque está correta.

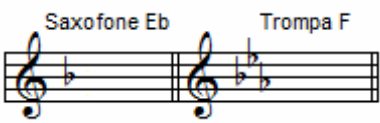
- a) A sala de **troféis** do meu time é de dar inveja aos adversários.
- b) Os **abaixos-assinados** foram diretamente para as mãos do Secretário de Trânsito.
- c) Os **boia-frias** vão receber 30% de aumento no salário, mas ainda é muito pouco.
- d) **Os escrivães da Polícia Civil informaram que entrarão em greve na próxima sexta-feira.**

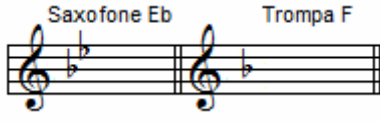
**40** – Assinale a alternativa em que o termo destacado **não** é aposto.

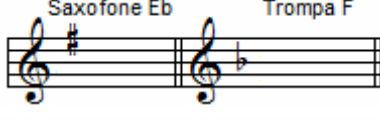
- a) “No fundo do mato virgem, nasceu Macunaíma, **herói de nossa gente.**”
- b) “O velho José Paulino tinha esse gosto: **o de perder a vista dos seus domínios.**”
- c) **“Na penumbra, correu os olhos por toda a sala e percebeu, só e muda, a silhueta de uma mulher.”**
- d) “Olha para si (...), para a casa, para o jardim, para a enseada, para os morros e para o céu, **tudo** entra na mesma sensação de propriedade.”

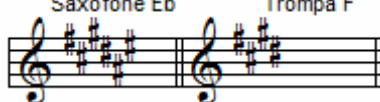
## AS QUESTÕES DE 41 A 100 REFEREM-SE À ESPECIALIDADE DE MÚSICA

**41** – Na apresentação musical de uma Banda Militar, o regente solicitou que o solo do oboé (em Dó) fosse executado pelo saxofone alto (em Mi bemol) e pela trompa (em Fá). Sabendo-se que o referido solo estava escrito em Fá menor, em que tonalidade deveriam tocar o saxofonista e o trompista?

a) 

b) 

c) 

d) 

**42** – Observe o trecho musical abaixo e assinale a alternativa em que a armadura de clave o deixe no modo Dórico.

? 

a) 

b) 

c) 

d) 

**43** – Analise as armaduras de clave abaixo.

I -  {-Tonalidade: Lá Maior/Fá menor  
-Compasso: Quaternário simples

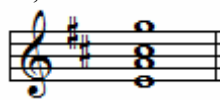
II -  {-Tonalidade: Sib Maior/Sol menor  
-Compasso: Ternário composto

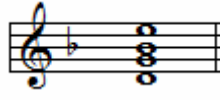
III -  {-Tonalidade: Si Maior/Sol# menor  
-Compasso: Binário composto

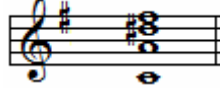
Em relação às tonalidades e aos compassos (teoria francesa), está(ão) **incorreta(s)**

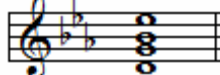
- a) I apenas.
- b) I e II.
- c) I e III.
- d) II e III.

**44** – Assinale o acorde que é encontrado no VII grau da escala menor, forma harmônica.

a) 

b) 

c) 

d) 

**45** – Observe as pautas abaixo e marque a alternativa correta quanto aos ornamentos.

Notação



Execução





- a) Deu-se à apoggiatura uma pequena parte do valor da nota real, ficando a nota real com o restante do seu valor.
- b) Quanto mais lento for o andamento do trecho musical, mais lento será o valor da apoggiatura.
- c) As apoggiaturas breves têm exatamente o seu justo valor quando executadas.
- d) Deu-se à apoggiatura todo o valor da nota real que, nesse caso, se suprimiu.

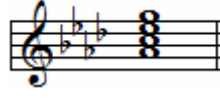
**46** – O acorde de três sons formado por duas terças sobrepostas, é denominado

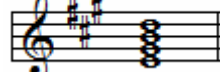
- a) Intervalo.
- b) tercina.
- c) tríade.
- d) escala.

**47** – Assinale a alternativa que contém o acorde encontrado no V grau das escalas Maiores e menores.

a) 

b) 

c) 

d) 

48 – Observe o trecho abaixo com as notas de efeito.

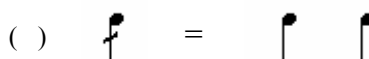
Notas de Efeito



Assinale a alternativa que apresenta a melodia escrita corretamente para trompete em Sib (Si bemol) para que se tenham as notas e o tom de efeito do trecho acima.



49 – Marque V para Verdadeiro, F para Falso e assinale a alternativa que apresenta a sequência correta.



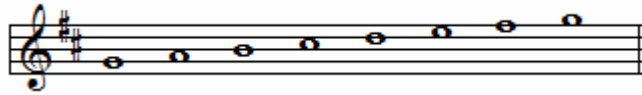
- a) F – V – F – V
- b) V – F – V – V
- c) V – V – F – F
- d) F – F – V – F

50 – Relacione as colunas abaixo e assinale a alternativa que contenha a sequência correta.

- 1 – Ré Maior ( ) Vizinho direto de Ré Maior.
- 2 – Sol Maior ( ) Vizinho indireto de Fá# menor.
- 3 – Mi Maior ( ) Vizinho indireto de Sol Maior.
- 4 – Lá menor ( ) Tom afastado de Sol menor.

- a) 2 – 3 – 4 – 1
- b) 2 – 3 – 1 – 4
- c) 3 – 2 – 4 – 1
- d) 3 – 1 – 4 – 2

51 – Assinale a alternativa que corresponde ao modo da escala abaixo.



- a) frígio
- b) dório
- c) jônio
- d) lídio

52 – Assinale a alternativa que completa corretamente a lacuna do texto abaixo.

\_\_\_\_\_ é o conjunto de todos os sons musicais que o ouvido humano pode identificar.

- a) Diapasão
- b) Escala geral
- c) Sons hipotéticos
- d) Sons superagudos

53 – Assinale a alternativa que completa corretamente a lacuna da assertiva abaixo.

\_\_\_\_\_ é a transcrição de uma composição escrita para um conjunto para outro conjunto menor ou para piano.

- a) Partitura
- b) Redução
- c) Libretto
- d) Parte

54 – Analise o trecho musical abaixo e marque a alternativa com a afirmação **incorreta**.



- a) A tonalidade é Ré menor.
- b) A nota Lá é a sensível do tom.
- c) O relativo do tom principal é Fá Maior.
- d) A unidade de compasso é a mínima pontuada ( ).

55 – Relacione a coluna da esquerda com a da direita e marque a alternativa que apresenta a sequência correta.

- 1 – Duração ( ) Representada pela posição da nota no pentagrama e pela clave.
- 2 – Intensidade ( ) Representada pela indicação da voz ou instrumento que deve executar a música.
- 3 – Altura ( ) Representada pela figura de nota e pelo andamento.
- 4 – Timbre ( ) Representada pelos sinais de dinâmicas.

- a) 3 – 4 – 1 – 2
- b) 1 – 4 – 2 – 3
- c) 3 – 2 – 1 – 4
- d) 3 – 1 – 4 – 2

**56** – Assinale a alternativa que contém apenas instrumentos renascentistas.

- a) alaúde – pandeiro – tamborim
- b) gaita de fole – corneta – saxofone
- c) violão – cuíca – cavaquinho
- d) trompete – sacabuxa – alaúde

**57** – Relacione a coluna da esquerda com a da direita e marque a alternativa que apresenta a sequência correta.


- 1 – Timbre                    ( ) Determinante da intensidade do som.
- 2 – Amplitude              ( ) Número de vibrações por segundo.
- 3 – Ressonância            ( ) Característica do som que distingue uma voz ou um instrumento de outro.
- 4 – Frequência              ( ) Ampliação das vibrações de um corpo sonoro reproduzidas num outro corpo.


- a) 2 – 4 – 3 – 1
- b) 4 – 3 – 1 – 2
- c) 2 – 4 – 1 – 3
- d) 1 – 2 – 4 – 3

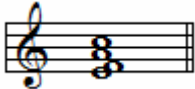
**58** – Em que oitava encontra-se a nota Lá do diapasão normal?

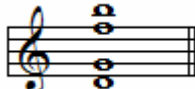
- a) Dó 1 ao Dó 2
- b) Dó 2 ao Dó 3
- c) Dó 3 ao Dó 4
- d) Dó 4 ao Dó 5

**59** – Assinale a alternativa em que o acorde de 7ª (sétima) encontra-se no estado fundamental.

a) 

b) 

c) 

d) 

**60** – Assinale a alternativa que completa corretamente a lacuna do texto abaixo.

Escalas \_\_\_\_\_ são duas escalas formadas pelas mesmas notas e com a mesma armadura, porém pertencendo a modos diferentes.

- a) relativas
- b) homônimas
- c) harmônicas
- d) equivalentes

**61** – Assinale a alternativa que contém, respectivamente, as pausas correspondentes às figuras da pauta abaixo.



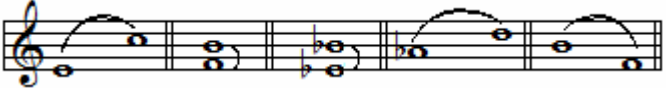
a) 

b) 

c) 

d) 

**62** – Analise os intervalos abaixo e marque a alternativa que apresenta, respectivamente, a classificação correta.

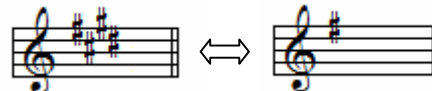


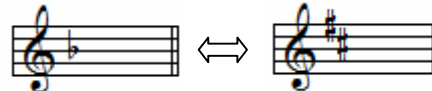
- a) 6ª menor – 4ª Justa – 5ª Justa – 4ª diminuta – 4ª Aumentada
- b) 6ª menor – 4ª Aumentada – 5ª Justa – 4ª Aumentada – 4ª Aumentada
- c) 6ª Maior – 4ª Aumentada – 5ª diminuta – 4ª Aumentada – 4ª Justa
- d) 6ª Maior – 4ª Justa – 5ª Aumentada – 4ª Justa – 4ª diminuta

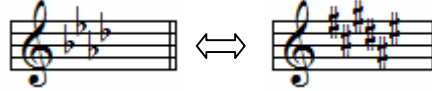
**63** – Assinale a alternativa que apresenta apenas vozes agudas, de acordo com a nomenclatura adotada no quarteto vocal para designar cada nota do acorde.

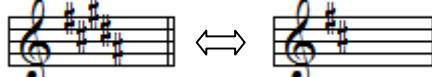
- a) contralto e soprano
- b) contralto e baixo
- c) soprano e tenor
- d) tenor e baixo

**64** – Analise as pautas abaixo e marque a alternativa que contém a correspondência **incorreta** entre as armaduras das escalas homônimas.

a) 

b) 

c) 

d) 



65 – Assinale a alternativa correta quanto ao ritmo, ou seja, quanto aos valores das figuras que preenchem corretamente os compassos.

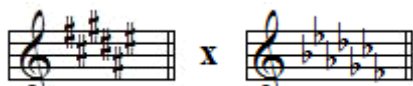
a) 

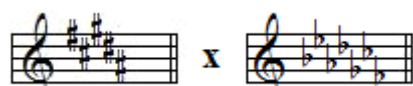
b) 

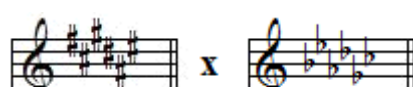
c) 

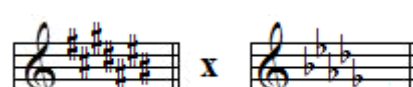
d) 

66 – Assinale a alternativa que apresenta as armaduras de clave das escalas enarmônicas associadas **incorretamente**.

a) 

b) 

c) 

d) 

67 – Quanto à coroa ou ponto coroado ☉, assinale a alternativa que completa correta e respectivamente as lacunas abaixo.

\_\_\_\_\_ sobre ou sob pausa, indica prolongamento, à vontade, da pausa.

\_\_\_\_\_ sobre ou sob figura, indica prolongamento, à vontade, da figura.

\_\_\_\_\_ sobre barra dupla, indica pequena interrupção entre duas partes do trecho musical.

- a) Suspensão – Parada – Fermata
- b) Suspensão – Fermata – Parada
- c) Fermata – Suspensão – Parada
- d) Fermata – Parada – Suspensão

68 – Marque V para Verdadeiro, F para Falso e assinale a alternativa que apresenta a sequência **correta**.

- ( ) Acento dinâmico ou agógico corresponde ao acento indicado pelo compositor como meio de impressão.
  - ( ) Acento rítmico é o resultado da divisão de vários grupos que constituem os membros da frase. É grafado na partitura.
  - ( ) Acento métrico ou natural corresponde ao tempo forte ou parte forte do tempo. Não se grafa na partitura.
- a) F – F – V
  - b) F – V – V
  - c) V – V – F
  - d) F – F – F

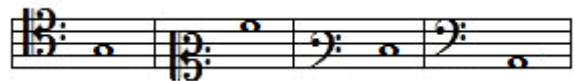
69 – Leia as assertivas abaixo:

- I – Lá do diapasão normal é a nota lá<sup>3</sup> que tem 440 vibrações duplas.
- II – Ouvido relativo é a capacidade de identificar qualquer som musical e definir seu nome.
- III – Contraponto estuda os procedimentos de como combinar as linhas melódicas independentes.
- IV – Homofonia são ruídos não classificados como notas ou sons definidos.

Estão corretas apenas

- a) I e IV.
- b) II, III e IV.
- c) I, II e III.
- d) I e III.

70 – Analise a pauta abaixo, e assinale a alternativa que apresenta, na sequência correta, os nomes e a numeração das notas.



- a) Sol3 – Lá3 – Mi3 – Lá1
- b) Mi3 – Sol3 – Mi2 – Lá2
- c) Sol2 – Lá3 – Mi3 – Lá2
- d) Sol2 – Lá3 – Mi2 – Lá1

71 – Assinale a alternativa em que as escalas são enarmônicas.

a) 

b) 

c) 

d) 

72 – Analise o trecho musical abaixo, marque V para Verdadeiro ou F para Falso e assinale a alternativa que apresenta a sequência correta.



- ( ) Os compassos são simples e têm a mesma unidade de tempo (teoria francesa).
- ( ) A tonalidade é Lá Maior, cujo relativo é Fá# menor.
- ( ) O trecho musical termina com uma fermata e todas as unidades de compassos são figuras pontuadas.
- ( ) O *marcato* indica que a nota deve ser atacada com muito vigor e suavizada logo em seguida; o *tenuto* informa que não há nenhum acento no início da nota.

- a) F – F – V – F
- b) F – V – F – F
- c) V – V – F – V
- d) V – F – V – V

73 – Assinale a alternativa que contenha apenas os tons vizinhos indiretos de Ré menor.

- a) Dó Maior – Si bemol Maior
- b) Sol menor – Lá menor
- c) Dó menor – Mi menor
- d) Fá Maior – Sol Maior

74 – Relacione a coluna da esquerda com a da direita e marque a alternativa que apresenta a sequência correta.

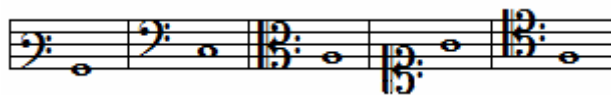
- 1 – ( ) Acorde de 5ª Aumentada
- 2 – ( ) Cluster
- 3 – ( ) Acorde de décima primeira
- 4 – ( ) Sobreposição de três acordes de 5ª

- a) 2 – 1 – 3 – 4
- b) 1 – 2 – 3 – 4
- c) 2 – 1 – 4 – 3
- d) 1 – 2 – 4 – 3

75 – Trêmulo é o desdobramento, sem medida, de um valor em outros menores. Na percussão é chamado de

- a) rufo.
- b) vibrato.
- c) dinâmica.
- d) cadência melódica.

76 – De acordo com as claves aplicadas, marque a alternativa que apresenta, na seqüência correta, os nomes das notas.



- a) Mi – Lá – Sol – Si – Ré
- b) Si – Dó – Lá – Sol – Fá
- c) Mi – Fá – Lá – Ré – Fá
- d) Si – Dó – Fá – Lá – Sol

77 – Assinale a alternativa que completa corretamente as lacunas da assertiva abaixo.

O modo litúrgico \_\_\_\_\_ é um modo \_\_\_\_\_ e não possui intervalo característico.

- a) mixolídio – maior
- b) lócrio – maior
- c) lídio – menor
- d) jônio – maior

78 – Assinale a alternativa que apresenta somente compassos simples, segundo a teoria francesa.

- a) ( )
- b) ( )
- c) ( )
- d) ( )

79 – Analise as pautas e assinale a alternativa que corresponde à extensão da voz barítono.

- a) ( )
- b) ( )
- c) ( )
- d) ( )

**80** – Relacione as colunas e marque a alternativa com a sequência correta.

- 1 – Harmonia      ( ) Dimensão horizontal da música.  
2 – Frase            ( ) Dimensão vertical da música.  
3 – Melodia        ( ) Unidade musical com sentido de conclusão.  
4 – Motivo          ( ) Figura musical breve com forma clara e precisa.

- a) 3 – 1 – 2 – 4  
b) 4 – 3 – 2 – 1  
c) 2 – 1 – 3 – 4  
d) 3 – 2 – 4 – 1

**81** – Assinale a alternativa que completa corretamente a lacuna do texto a seguir.

O modo \_\_\_\_\_ é um modo menor e possui dois intervalos característicos, segunda menor e quinta diminuta.

- a) cigano  
b) plagal  
c) **lócrio**  
d) frígio

**82** – Leia:

I – Tétrade é um trecho musical escrito em compasso quaternário.

II – Um acorde na 3ª inversão significa que o baixo é a terça.

III – Acorde de 7ª diminuta é formado por uma terça maior e duas terças menores sobrepostas.

Está(ão) **incorreta(s)** a(s) afirmativas

- a) I e II apenas.  
b) II e III apenas.  
c) III apenas.  
d) **I, II e III.**

**83** – Quanto à inversão de intervalos, marque V para verdadeiro ou F para falso e assinale a alternativa que contém a sequência correta.

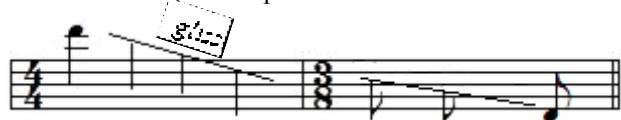
( ) Para encontrar a inversão de um intervalo, basta multiplicá-lo por três.

( ) Os intervalos justos, quando invertidos, permanecem justos.

( ) A oitava aumentada não é um intervalo composto.

- a) V – F – F  
b) V – F – V  
c) F – V – V  
d) **F – V – F**

**84** – Glissando é um ornamento relativamente moderno que consiste no deslizamento rápido entre duas notas reais.



A grafia musical acima se refere ao Glissando

- a) diatônico.  
b) cromático.  
c) microtonal.  
d) **da série harmônica.**

**85** – Para informar o caráter da música, o compositor utiliza, no início da música, termos de expressão que orientam ao intérprete a intenção do autor. Considerando isso, analise as assertivas abaixo.

I- Flebile = triste, quase chorando

II- Marziale = marcial

III- Sordamente = sonoro

Estão corretas

- a) **I e II apenas.**  
b) I e III apenas.  
c) II e III apenas.  
d) I, II, III.

**86** – Nas escalas do modo menor na forma melódica, o VI grau sobe com alteração ascendente e desce com a nota natural conforme a armadura de clave. Por isso, os III e VI graus são chamados, respectivamente, de

- a) modal invariável, modal harmônico.  
b) modal natural, modal melódico.  
c) modal fixo, modal invariável.  
d) **modal fixo, modal móvel.**

**87** – Marque V para verdadeiro e F para falso. Em seguida, assinale a alternativa que apresenta a sequência correta.

( ) Acento métrico é constituído somente pelas acentuações fortes dos tempos dos compassos.

( ) Síncope é um som articulado sobre tempo fraco ou parte fraca do tempo e prolongado até o tempo forte ou parte forte do tempo.

( ) Contratempo são notas executadas em tempo fraco ou parte fraca do tempo, sendo os tempos fortes ou partes fortes dos tempos preenchidos por pausas.

- a) **F – V – V**  
b) V – V – F  
c) V – V – V  
d) F – F – V

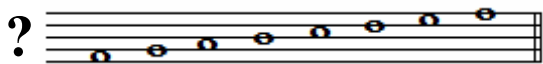
**88** – Notas enarmônicas são notas de nomes e grafias diferentes, mas que têm o mesmo resultado auditivo. Assinale a alternativa que contém notas com apenas uma possibilidade de enarmonia.

- a) Si# – Réb  
b) Dó# – Mi  
c) Fáb – Solb  
d) **Sol# – Láb**

**89** – Assinale a alternativa que apresenta tons afastados de Lá Maior (tom principal).

- a) Si menor – Mi Maior  
b) **Fá menor – Lá bemol Maior**  
c) Fá sustenido menor – Ré Maior  
d) Dó sustenido menor – Si menor

90 – Assinale a alternativa em que a armadura de clave caracterize a escala abaixo no modo Mixolídio.



- a)
- b)
- c)
- d)

91 – Em qual das alternativas abaixo, o 2º sinal de alteração tem efeito ascendente?

- a)
- b)
- c)
- d)

92 – Assinale a alternativa que **não** contém uma das classificações das quáterteras.

- a) Regular
- b) **Negativa**
- c) Diminutiva
- d) Aumentativa

93 – Assinale a alternativa em que a transcrição está correta.

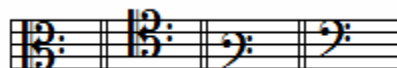
- a)
- b)
- c)
- d)

94 – Analise os intervalos abaixo e marque a alternativa que contém a classificação correta dos intervalos quanto às alterações, considerando a 1ª e a 2ª notas, respectivamente.

- 1 -
- 2 -

- a) 1. diatônico – 2. enarmônico
- b) **1. diatônico – 2. cromático**
- c) 1. natural – 2. enarmônico
- d) 1. natural – 2. cromático

95 – Analise a pauta e marque a alternativa que apresenta, respectivamente, os nomes das claves apresentadas abaixo.



- a) soprano, tenor, meio-soprano, baixo
- b) tenor, contralto, baixo, barítono
- c) **contralto, tenor, barítono, baixo**
- d) tenor, barítono, baixo, contralto

96 – Que acorde é formado por duas terças Maiores sobrepostas?

- a) Frígio
- b) Perfeito Maior
- c) Perfeito Menor
- d) **de 5ª Aumentada**

97 – Assinale a alternativa que contém uma escala artificial.

- a)
- b)
- c)
- d)

98 – Em quantas regiões se divide a escala geral?

- a) 3
- b) **5**
- c) 7
- d) 8

**99** – Os compassos correspondentes têm como unidade de tempo a mesma figura, sendo figura simples nos compassos simples e figura pontuada nos compassos compostos. Assinale a alternativa em que o par de compassos **não** é correspondente.

a)  $\begin{matrix} 9 \\ 16 \end{matrix} \Leftrightarrow \begin{matrix} 3 \\ 8 \end{matrix}$

b)  $\begin{matrix} 2 \\ 8 \end{matrix} \Leftrightarrow \begin{matrix} 6 \\ 16 \end{matrix}$

c)  $\begin{matrix} 4 \\ 4 \end{matrix} \Leftrightarrow \begin{matrix} 12 \\ 8 \end{matrix}$

d)  $\begin{matrix} 9 \\ 8 \end{matrix} \Leftrightarrow \begin{matrix} 3 \\ 2 \end{matrix}$

**100** – Marque V para verdadeiro ou F para falso, e assinale a alternativa que apresenta a sequência correta.

- ( ) O início do ritmo pode ter uma das três formas: ritmo tético, ritmo anacrústico e ritmo acéfalo.
- ( ) A terminação do ritmo pode ter duas formas: terminação masculina e terminação feminina.
- ( ) No ritmo normal, o primeiro tempo de qualquer compasso é forte.
- ( ) O acento métrico é grafado na partitura.

- a) F – F – V – V
- b) V – V – V – F
- c) F – V – V – F
- d) V – V – F – V