



MINISTÉRIO DA DEFESA
COMANDO DA AERONÁUTICA
ESCOLA DE ESPECIALISTAS DE AERONÁUTICA

EXAME DE ADMISSÃO AO EAGS B - 1-2/2012

***** SISTEMAS DE INFORMAÇÃO *****

CÓDIGO
DA
PROVA



3	6
0	0
1	1
2	2
4	3
4	4
5	5
6	6
7	7
8	8
9	9

Gabarito Oficial

AS QUESTÕES DE 01 A 40 REFEREM-SE À LÍNGUA PORTUGUESA

A criança sadia

1 O interesse da sociedade pelas crianças nem sempre esteve presente. Até o século XVII, a criança era vista como estorvo, desgraça, um fardo insuportável para a família. Os cuidados dispensados ao bebê não eram uma tarefa agradável aos pais. No final do século XVII, no entanto, algumas publicações motivaram novos sentimentos dos pais em relação à criança. Dentre elas, o *Emilie*, de Rousseau (1762), trazia inúmeras recomendações às mães para que cuidassem pessoalmente dos filhos.

5 O índice de mortalidade infantil era elevado, especialmente entre as crianças que eram afastadas de seus pais e cuidadas por amas de leite. Outras causas de mortalidade eram a precariedade das condições de higiene e a ausência de especialidade médica direcionada à criança, surgida no século XIX.

15 Portanto, a mudança de atitude em relação à criança vem acontecendo ao longo de séculos e sofreu grande influência dos momentos históricos — sociais, econômicos, políticos — e contou com grande participação de filósofos e teólogos.

20 *(Ensinando a cuidar da criança. Nêbia Maria A. de Figueiredo.*

As questões de 01 a 04 referem-se ao texto anterior.

01 – A partir do texto, é permitido concluir-se que, no final do século XVII,

- a) havia uma relação estreita entre mortalidade infantil e distância da família.
- b) a falta de higiene não afetava a qualidade de vida das crianças.
- c) os pais dispensavam o acompanhamento de um pediatra.
- d) se suspeitava da qualidade do leite fornecido pelas amas.

02 – Assinale a alternativa que **não** pode ser apontada, segundo o texto, como causa do alto índice de mortalidade infantil no passado.

- a) As crianças eram afastadas de seus pais e cuidadas por amas de leite.
- b) A criança era vista como um estorvo e as condições de higiene eram precárias.
- c) Os cuidados dispensados ao bebê não eram uma tarefa fácil aos pais e não havia especialidade médica direcionada à criança.
- d) O excesso de zelo dos pais para com os filhos impedia-os de desenvolver resistência contra as doenças da época.

03 – Das ideias contidas no primeiro parágrafo, deduz-se que

- a) os filhos sempre ocuparam um papel privilegiado na sociedade.
- b) os bebês eram, na família, sinônimos de graça, pois eram o centro das atenções.
- c) o estigma que havia em relação às crianças foi sendo desfeito com o passar do tempo.
- d) os sentimentos paternos não passaram por uma transformação, e cuidar de filhos continua sendo uma tarefa desagradável.

04 – Leia:

Os cuidados dispensados ao bebê não eram uma tarefa agradável aos pais.

O sentido desse período pode assim ser traduzido:

- a) Para os pais era uma tarefa desagradável se verem desobrigados de cuidar de seu bebê.
- b) Aos pais não era agradável a tarefa de ter de conferir cuidados a seu bebê.
- c) Os cuidados dispensáveis com o bebê geravam tarefas que eram desagradáveis.
- d) O bebê cujos cuidados eram prescindíveis gerava tarefa e desgasto aos pais.

05 – Ao se substituírem os termos em destaque pelos pronomes oblíquos correspondentes, admite-se a ênclise somente em:

- a) Pouco tempo depois, entendemos a gravidade do problema.
- b) Como julgariam a proposta se nem mesmo a conheciam?
- c) Todos os membros da banca entregaram as questões no prazo estipulado.
- d) Quando encontraram os inimigos, os soldados puseram em prática o seu plano de guerra.

06 – Leia:

As autoridades e os repórteres que se amontoavam no palanque não se entendiam. Na verdade, pouco se importavam com as pessoas ali presentes.

Os sujeitos das formas verbais destacadas no texto acima classificam-se, respectivamente, como:

- a) simples – composto – oculto
- b) oculto – composto – simples
- c) composto – oculto – indeterminado
- d) indeterminado – simples – composto

07 – Em qual alternativa a oração em destaque classifica-se como subordinada substantiva objetiva direta?

- a) Só importa uma coisa: que o mosquito da dengue seja exterminado. É importante que a sociedade se conscientize de que a água parada é um perigo.
- b) Toda a população quer que o mosquito da dengue seja exterminado. É fundamental que todos saibam que locais com água parada são muito perigosos.
- c) Todos devem ter a conscientização de que a dengue é um perigo para a sociedade. Nosso desejo é que sociedade e autoridades façam o que precisa ser feito para exterminarmos o mosquito.
- d) É importante que a dengue seja combatida. Não podemos admitir que um mosquito cause tantos prejuízos à população. Devemos nos conscientizar de que todos nós temos que fazer a nossa parte nessa luta.

08 – Quanto ao tipo de predicado, coloque (1) Verbal, (2) Nominal, (3) Verbo-Nominal e, em seguida, assinale a sequência correta.

- () Diante de tanta injustiça, o povo fica calado.
- () Nunca os encontrei tão desanimados com as tarefas.
- () Os manifestantes permaneceram estáticos em frente ao prédio.
- () Perante aquela enorme desgraça, lancei meu grito de socorro.

- a) 2 – 1 – 3 – 1
- b) 1 – 3 – 2 – 2
- c) 2 – 3 – 2 – 1
- d) 1 – 2 – 3 – 3

09 – Leia:

I - Os bandidos fizeram doze **reféns**.

II - Chequei todos os **trêns** de pouso.

III - Guardava-se soja nos **armazéns**.

Com relação à acentuação das palavras em negrito, estão corretas

- a) I, II e III.
- b) apenas I e III.
- c) apenas II e III.
- d) apenas I e II.

10 – Em qual alternativa o substantivo coletivo **não** foi empregado corretamente?

- a) Retire uma cabeça de alho daquela réstia.
- b) Uma nuvem de gafanhotos destruiu a plantação.
- c) O arquipélago é formado por dez pequenas ilhas.
- d) Um dos lobos que pertencia àquela manada perdeu-se do grupo.

11 – Observe:

O prefeito recompensou os funcionários com uma gratificação no final do ano.

Em qual das alternativas a voz passiva mantém o mesmo sentido da oração acima?

- a) No final do ano, os funcionários foram recompensados pelo prefeito com uma gratificação.
- b) Os funcionários recompensaram o prefeito com uma gratificação no final do ano.
- c) O prefeito foi recompensado pelos funcionários com uma gratificação no final do ano.
- d) No final do ano, recompensou-se o prefeito com uma gratificação.

12 – Assinale a alternativa na qual o grupo em negrito atua como conjunção subordinativa.

- a) Eu me referi **à medida que** contemplaria a maioria.
- b) O sol ardia mais manso **à medida que** a tarde se esvaía.
- c) Os moradores deram crédito **à medida que** cortou a água.
- d) **À medida que** una os dois povos é o que todos visam hoje.

13 – Considerando-se a relação de sentido estabelecida entre as orações do período composto por coordenação, em qual alternativa **não** se pode utilizar a conjunção **pois**?

- a) Invadiram meu quarto, **pois** as minhas roupas desapareceram.
- b) Não conte seus segredos para essa mulher, **pois** ela não é uma pessoa confiável.
- c) A festa foi planejada durante seis meses; não haverá, **pois**, surpresas desagradáveis.
- d) A festa foi planejada durante seis meses, **pois** não haverá surpresas desagradáveis.

14 – Em qual alternativa o termo destacado exerce a função de adjunto adverbial?

- a) A poesia dele parecia um manjar **dos deuses**.
- b) Aquela infeliz criatura precisava **de sincero apoio**.
- c) A felicidade se resume em ouvir o chiado **das caatingas**.
- d) **Os personagens dos livros românticos morriam de amor**.

15 – Coloque C (certo) ou E (errado) para a função sintática dos termos destacados e, a seguir, assinale a alternativa com a sequência correta.

- () Por ocasião da formatura, escolheram-**me** para orador da turma. (objeto indireto)
- () A dedicação **a ela** foi o único mérito em sua vida. (objeto indireto)
- () Ninguém **nos** viu desfilando neste carnaval. (objeto direto)
- () Com certeza não **me** pertencem os sonhos alheios. (objeto indireto)

- a) C – C – E – E
- b) E – C – E – C
- c) E – E – C – C
- d) C – E – C – E

16 – Assinale a alternativa em que a retirada das vírgulas resulta numa frase de sentido incompatível com a realidade.

- a) A gasolina, que foi usada para acender a fogueira, acabou.
- b) **A gasolina, que é um líquido inflamável, não é nada barata.**
- c) A gasolina, com a qual abastecei meu carro, não estava boa.
- d) A gasolina, que é vendida nos postos, passou por controle de qualidade.

17 – Em qual alternativa o par de advérbios em destaque **não** indica a mesma circunstância?

- a) Como **bem** e não durmo **mal**.
- b) Em verdade, **pouco** apareço e **menos** falo.
- c) Enfim, **agora**, como **outrora**, há aqui o mesmo contraste da vida anterior.
- d) **Às vezes**, cantarolava, **sem abrir a boca**, algum trecho **ainda mais idoso** que ele.

18 – Marque a alternativa em que o termo em destaque **não** tem a mesma classificação sintática do termo destacado em *Marcela amou-me durante **quinze meses e onze contos de réis***.

- a) **“Há muito o meu coração está seco”**
- b) **“No espelho do córrego**, bailam borboletas bêbadas de sol.”
- c) **“O circo era um balão aceso**, com música e pastéis na entrada.”
- d) **“Minha dor é inútil**
Como uma gaiola numa terra **onde não há pássaros.**”

19 – Em qual alternativa a regência dos verbos destacados **não** segue a norma culta?

- a) Cuidado com a fumaça! Quem fica perto de fumante é obrigado a **aspirá-la**.
- b) Quando estávamos no estádio, **chamei-o** em voz alta, mas ele não olhou para trás.
- c) **Considere os clientes e sempre lhes informe de que os preços já não são os mesmos.**
- d) Infelizmente a atitude vil **procede do** desejo de vingança que assola sua alma.

20 – Observe:

- I- A **cessão** de terras aos lavradores foi decidida pela Assembleia Legislativa.
- II- Ela não teve tempo de **espionar** as culpas antes de falecer.
- III- Foi multado ao **infligir**, pela milésima vez, a mesma lei de trânsito.
- IV- A vontade de **ascender** socialmente o fazia agir sem escrúpulos.

De acordo com o sentido das palavras nas frases destacadas acima, estão grafadas corretamente:

- a) I e II
- b) II e III
- c) **I e IV**
- d) II e IV

21 – Leia:

Durante a aula, a discussão _____ exigiu a intervenção do professor.

O termo que completa a frase acima exercendo a função de complemento nominal é:

- a) **do assunto**
- b) dos alunos
- c) às pressas
- d) com agressões

22 – Assinale a alternativa na qual a conjunção e possui valor adversativo.

- a) É o vento quem chama a chuva, e o mar vai vestindo o seu cinza.
- b) **Todos os convidados estavam famintos, e se recusaram a comer.**
- c) O pneu estava furado, e o borracheiro ficava a cinco quilômetros.
- d) “Eu nasci há dez mil anos atrás / **E** não tem nada nesse mundo que eu não saiba demais.”

23 – Leia:

Minha filha, Adriano sempre foi o orgulho dos pais.

Observando a oração acima, pode-se afirmar que

- a) *Adriano* é aposto.
- b) *Adriano* é vocativo.
- c) ***Minha filha* é vocativo.**
- d) *Minha filha* é aposto.

24 – Leia:

Quando expressa o amor, mesmo as mais duras palavras de uma língua apaziguam os ânimos.

A análise gramatical do período acima revela que houve desvio quanto às normas de

- a) concordância nominal.
- b) **concordância verbal.**
- c) regência nominal.
- d) regência verbal.

25 – Em qual alternativa a ausência da crase pode alterar a função sintática do adjunto adverbial?

- a) Saiu às escondidas antes do final do jantar.
- b) Saiu às onze horas antes do final do jantar.
- c) Saiu às pressas antes do final do jantar.
- d) **Saiu à francesa antes do final do jantar.**

26 – Em qual das alternativas o termo em destaque exerce a função de predicativo do sujeito?

- a) **“Amar é um deserto e seus temores”**
- b) “Atravessamos **o deserto** do Saara...”
- c) **“O deserto** que atravessei ninguém me viu passar”
- d) “Você me deixa a rua **deserta** quando atravessa e não olha pra trás”

27 – Observe:

*A vida é o dia de hoje,
A vida é o **ai** que mal soa,
A vida é sombra que foge,
A vida é nuvem que voa.*

Quanto aos encontros vocálicos, os termos acima destacados apresentam, respectivamente,

- a) ditongo crescente e hiato.
- b) hiato e ditongo crescente.
- c) **ditongo decrescente e hiato.**
- d) hiato e ditongo decrescente.

28 – Leia:

Ele, sempre que me encontrava, me abordava para saber notícias dos vizinhos. Eu nunca alimentei suas especulações, apesar de gostar de ouvir suas maledicências.

As orações subordinadas adverbiais em destaque no texto classificam-se, respectivamente, como

- a) conformativa, temporal, proporcional.
- b) consecutiva, temporal, conformativa.
- c) proporcional, final, concessiva.
- d) **temporal, final, concessiva.**

29 – Assinale a alternativa na qual o grupo em negrito é classificado como agente da passiva.

- a) O muro foi o símbolo da separação **entre os dois vizinhos.**
- b) **O muro foi pintado de azul e branco ontem por meu pai.**
- c) O muro recebeu **uma cerca elétrica** em toda sua extensão.
- d) O muro foi muito resistente durante **os anos de guerra.**

30 – Leia:

No tempo da escravidão, as crianças só eram alimentadas porque eram vistas como braços para a lavoura. Agora as classes dominantes se veem livres dessa “incumbência”. Quem quiser que se vire e sobreviva, sem o angu dos escravos e sem a educação obrigatória, que é a marca de nobreza de um regime democrático moderno. (Texto adaptado)

Qual das expressões foi utilizada como metonímia no texto acima?

- a) **braços**
- b) angu
- c) marca
- d) regime

31 – Assinale a alternativa na qual o pronome oblíquo em negrito foi empregado corretamente.

- a) Lúcio soube que não **o** entregariam o livro a tempo.
- b) Lúcio soube que não **lhe** entregariam o livro a tempo.
- c) Lúcio soube que não entregariam-**lo** o livro a tempo.
- d) Lúcio soube que não entregariam-**no** o livro a tempo.

32 – Leia:

Os alienígenas vêm em missão de paz e trazem presentes.

Mantendo-se o mesmo tempo e modo dos verbos, a transcrição do período acima para a primeira pessoa do plural resulta em:

- a) Nós, alienígenas, viemos em missão de paz e trazemos presentes.
- b) Nós, alienígenas, vimos em missão de paz e trazemos presentes.
- c) Nós, alienígenas, vemos em missão de paz e trouxemos presentes.
- d) Nós, alienígenas, vimos em missão de paz e trouxemos presentes.

33 – Em qual das alternativas **não** há uma hipérbole?

- a) Sete mil vezes
Eu tornaria a viver assim
- b) Há uma nuvem de lágrimas
Sobre os meus olhos
- c) Paixão cruel, desenfreada
Te trago mil rosas roubadas
- d) **A cada um cabe alegrias
E a tristeza que vier**

34 – Marque **V** (verdadeiro) e **F** (falso) para as afirmações que completam o enunciado abaixo e, em seguida, selecione a alternativa correta.

No plural, a palavra *sênior* (mais antigo, mais velho)

- () perde o acento circunflexo.
- () exibe o acréscimo de *es* ao final.
- () tem como tônica a penúltima sílaba, *-o-*.
- () mantém a posição da sílaba tônica da forma original.

- a) F-V-F-V
- b) **V-V-V-F**
- c) F-V-V-F
- d) F-F-V-F

35 – Todas as concordâncias nominais estão corretas, **exceto**:

- a) Segundo as estatísticas, elas são bastante inteligentes.
- b) Para emagrecer, devemos sempre ingerir menos gordura.
- c) **É preciso várias medidas de urgência para acabar com a fome.**
- d) Envio-lhe anexas a esta receita as fotos que vão enfeitá-la.

36 – Observe:

O rosto do menino resplandeceu. Mas então era isso!?!... Dona Zulu pedindo o Biruta emprestado, precisando do Biruta!... Abriu a boca para dizer-lhe que sim, que o Biruta estava limpinho, ficaria contente de emprestá-lo para o menino doente. Mas sem dar-lhe tempo de responder, a mulher saiu da cozinha.

Das três possibilidades de discurso,

- I- Direto
- II- Indireto
- III- Indireto Livre,

o texto acima apresenta

- a) I e II.
- b) I e III.
- c) **II e III.**
- d) I, II e III.

37 – Em qual das alternativas o adjetivo em negrito é classificado como composto?

- a) O juiz determinou medidas **socializantes** ao adolescente.
- b) **Deve-se estudar bem a realidade sociocultural do Brasil.**
- c) O membro do partido **socialista** apresentou sua proposta.
- d) O homem não é o único ser **sociável** a viver nesse planeta.

38 – Assinale a alternativa em que o adjetivo *interessante* está no grau superlativo absoluto analítico.

- a) **O filme é muito interessante.**
- b) Este é o livro mais interessante que eu já li.
- c) A banca fez considerações interessantíssimas sobre o trabalho apresentado.
- d) A viagem que fiz ano passado para a Europa foi mais interessante que cansativa.

39 – Leia:

*O sol **amarelado**
Apontou no **descampado**
E no **corre-corre** do dia
Nem foi admirado*

As palavras em destaque nos versos acima foram formadas, respectivamente, pelos processos de

- a) prefixação, aglutinação e justaposição.
- b) sufixação, derivação parassintética e aglutinação.
- c) derivação parassintética, justaposição e prefixação.
- d) **sufixação, derivação parassintética e justaposição.**

40 – Leia o trecho a seguir:

*A evidência de que a terra era habitada não **impediu** que os marujos recém-desembarcados **gravassem** seus nomes e o de seus navios nas árvores e nas rochas costeiras e, a seguir, **imprimissem** o dia, o mês e o ano de seu desembarque (...)*

Passes os verbos em destaque no texto acima para o presente, observando o modo. Em seguida, assinale a alternativa correta.

- a) **impede – gravem – imprimam**
- b) **impeça – gravam – imprimam**
- c) **impede – gravem – imprimem**
- d) **impeça – gravam – imprimem**

AS QUESTÕES DE 41 A 100 REFEREM-SE À ESPECIALIDADE DE SISTEMA DE INFORMAÇÃO

41 – Assinale a alternativa que completa corretamente a lacuna do texto a seguir.

Um usuário deseja converter automaticamente diversos arquivos no formato .xls do Microsoft Office Excel para o formato de documento aberto .ods. Para isso, basta que ele utilize o “Conversor de _____”, no Assistente (menu Arquivo), que o BrOffice.org Calc oferece.

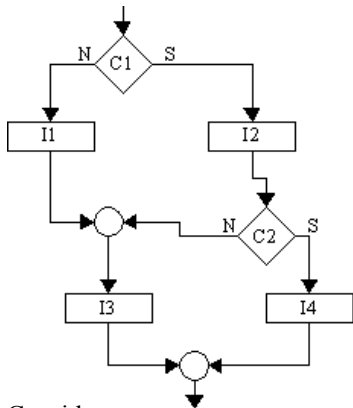
- a) Documentos
- b) .xls
- c) Padrão Aberto
- d) de Calc

42 – Considerando os tipos de memória, relacione as colunas e, a seguir, assinale a alternativa com a seqüência correta.

- | | |
|----------------|------------------------------------|
| 1- Memória RAM | () Memória volátil |
| 2- Memória ROM | () Armazena programas em execução |
| | () Memória somente de leitura |
| | () Memória mais rápida |

- a) 1, 1, 2, 1
- b) 2, 1, 1, 2
- c) 1, 2, 1, 2
- d) 2, 1, 2, 2

43 – Informe se é falso (F) ou verdadeiro (V) o que se afirma sobre o diagrama de blocos abaixo. A seguir, indique a opção com a seqüência correta.



Considere:

C1 e C2 são condições.

I1, I2, I3 e I4 são instruções.

- () I1 executa se C1 for falsa.
- () I2 somente executa se C2 for verdadeira.
- () Se C1 e C2 forem falsas a I3 executa.
- () I4 sempre executa, independente de C1 e C2.

- a) V – F – V – V
- b) F – F – F – V
- c) V – F – V – F
- d) F – V – V – F

44 – Marque (V) Verdadeiro ou (F) Falso, conforme o que se afirma sobre os Sistemas de Gerenciamento de Banco de Dados (SGBD). A seguir, assinale a alternativa que apresenta a seqüência correta.

- () A escolha de um determinado SGBD para a empresa passou a ser um fator de grande importância tanto para o usuário final, quanto para os desenvolvedores e organização.
- () Atualmente, para atender às necessidades dos usuários e dos desenvolvedores de sistemas, os SGBD não necessitam oferecer interface gráfica.
- () Especificamente em relação aos desenvolvedores, o SGBD deve oferecer uma linguagem de programação potente e orientada por objetos, pois essa é a tendência atual.
- () Os SGBD atendem somente aos analistas, programadores e técnicos de suporte.

- a) V, V, F, F.
- b) V, F, V, F.
- c) F, F, V, V.
- d) V, F, V, V.

45 – Considerando os conceitos de Sistemas de Gerenciamento de Banco de Dados (SGBD) que se seguem, correlacione as colunas e, em seguida, assinale a alternativa que contém a seqüência correta.

- | | |
|---------------------------------------|--|
| 1- Arquivos de organização seqüencial | () Pode pertencer ao próprio SGBD ou ser própria do ambiente onde a informação é definida. |
| 2- Linguagem de exploração | () Possibilita a manutenção de toda a base de dados, permitindo a adição de registros, pesquisas, alterações, exclusões, atualizações em geral, bem como cálculos e regravações dos próprios registros. |
| 3- Chave primária | () constituída pela coleção de arquivos que compõe as informações de uma determinada área da organização. |
| 4- Base de dados | () Identifica um registro de forma única, não permitindo que em um arquivo haja mais de um registro com a mesma chave. |
| 5- SGBD | () Possuem seus registros colocados de forma consecutiva por ordem de gravação. |

- a) 2 - 1 - 4 - 3 - 5
- b) 3 - 5 - 4 - 1 - 2
- c) 5 - 2 - 3 - 4 - 1
- d) 2 - 5 - 4 - 3 - 1

46 – Ao acessar uma base de dados MySQL, qual é o comando utilizado para estabelecer uma conexão permanente com a base de dados?

- a) mysql_select_db(nome da base, identificador da conexão);
- b) mysql_connect (“host”, “usuário”, “senha”);
- c) mysql_query(“select * from mytable”, conexão);
- d) mysql_pconnect(“host”, “usuario”, “senha”);

47 – Um servidor DHCP é responsável por

- a) armazenar cache das páginas visitadas.
- b) **distribuir endereços ip aos hosts da rede.**
- c) realizar o bloqueio de tráfego vindo da internet através da filtragem de pacotes.
- d) criar uma conexão segura entre dois hosts que se comunicam pela internet.

48 – Dentre as alternativas abaixo assinale aquela que apresenta um caso de subclasse-superclasse, respectivamente.

- a) Animal – Reino Animal
- b) Animal – Tigre
- c) Tigre – Leão
- d) **Leão – Animal**

49 – O RAID é um conjunto de discos que trabalham de forma a aumentar a confiabilidade e/ou taxa de transferência de dados. Qual é o tipo de RAID que utiliza um disco extra para armazenar informações de paridade?

- a) RAID0
- b) RAID1
- c) RAID2
- d) **RAID3**

50 – Assinale a alternativa que completa correta e respectivamente as lacunas da assertiva a seguir.

Na linguagem SQL, privilégio representa um tipo de acesso a _____ ou bases de dados listadas logo após a cláusula “ON” do comando “GRANT”.

- a) linhas, colunas
- b) tabelas, registros
- c) **colunas, tabelas**
- d) linhas, tabelas

51 – Considerando o acesso às bases de dados MySQL, assinale a alternativa que corresponde à ação: “executar consultas SQL no MySQL, sendo as linhas retornadas, armazenadas em uma memória de resultados”.

- a) `mysql_close` (identificador da conexão);
- b) `mysql_query` (“insert into mytable(1,2,3)”, conexão);
- c) `mysql_fetch_row`(result);
- d) **`mysql_query` (“select * from mytable”, conexão);**

52 – Em um sistema Linux, qual a função do comando *umask*?

- a) Definir a máscara de rede.
- b) Alterar o dono de um arquivo.
- c) Tornar o arquivo invisível para os usuários.
- d) **Manipular as permissões padrão dos arquivos que são criados.**

53 – Relacione a coluna da direita com a da esquerda, a seguir, assinale a alternativa que contém a seqüência correta.

- (1)- Estado () Instância de uma classe.
 - (2)- Objeto () É o significado combinado das variáveis internas do objeto.
 - (3)- Comportamento () É algo que um objeto faz.
- a) 1, 2, 3
 - b) **2, 1, 3**
 - c) 2, 3, 1
 - d) 3, 1, 2

54 – Para instalar um pacote *.deb* em um sistema *Linux*, utilize-se o comando:

- a) `make`
- b) **`dpkg`**
- c) `install`
- d) `./make-install`

55 – Pode acontecer de surgir mensagem de erro de memória virtual, a qual pode estar relacionada a vários fatores. Assinale a alternativa que **não** apresenta um desses fatores.

- a) Vírus.
- b) Pouca memória RAM.
- c) Demasiada fragmentação do HD.
- d) **Grande quantidade de espaço disponível no disco rígido.**

56 – Considerando a apresentação da janela do editor de texto do BrOffice.org – Writer, sua terminologia e respectivas funções, relacione as colunas e, em seguida, assinale a alternativa que contém a seqüência correta.

- 1- Barra de Objetos () Contém os botões de atalho para as funções mais comuns do BrOffice.org Writer.
 - 2- Barra de Hyperlink () Fornece informações atuais sobre a situação do documento de texto.
 - 3- Barra de Funções ou Barra Padrão () Apresenta comandos para navegar na internet.
 - 4- Barra de Status () Apresenta atalhos para os principais comandos de formatação do objeto selecionado.
 - 5- Indicadores de limites do texto () Mostra as margens da página.
- a) 2 - 3 - 1 - 4 - 5
 - b) 3 - 4 - 2 - 5 - 1
 - c) **3 - 4 - 2 - 1 - 5**
 - d) 4 - 3 - 5 - 1 - 2

57 – Em um servidor Linux, qual dos softwares abaixo implementa o serviço de DNS?

- a) **Bind**
- b) Postfix
- c) Apache
- d) IpTable

58 – Analise o algoritmo do programa abaixo, em português estruturado, e assinale qual será o valor final da variável X no momento da escrita.

programa SURPRESA

var

CONTADOR : inteiro

X : inteiro

inicio

X ← 1

CONTADOR ← 1

enquanto (CONTADOR <= 5) faça

X ← X * CONTADOR

CONTADOR ← CONTADOR + 1

fim_enquanto

escreva “O valor de X é =”, X

fim

- a) 5
- b) 24
- c) 1
- d) 120

59 – No contexto dos níveis de acesso suportados pela maioria das linguagens orientadas a objetos, selecione a alternativa que contém o nível que apenas garante o acesso para aquele objeto e para todas as subclasses.

- a) Público
- b) Protegido
- c) Privado
- d) Oculdo

60 – Dentre as vias de comunicação de um computador, de maneira geral, podemos destacar a ISA (*Industry Standard Architecture*), a AGP (*Accelerated Graphics Port*) e a PCI (*Peripheral Component Interconnect*), que são barramentos locais de

- a) dados.
- b) endereços.
- c) controle.
- d) expansão (ou E/S).

61 – Para criar um *link* simbólico no *Linux*, utiliza-se o comando

- a) anchor
- b) link -s
- c) ln -s
- d) href

62 – São componentes básicos da placa mãe:

- a) processador e placa de memória
- b) soquetes de memória e Hard Disk
- c) ROM e soquetes de memória
- d) ROM e CD-ROM

63 – Qual dos comandos abaixo é utilizado para terminar um processo no ambiente *Linux*?

- a) kill
- b) init 0
- c) free -k
- d) umount

64 – Marque (V) Verdadeiro ou (F) Falso; a seguir, assinale a alternativa que apresenta a sequência correta..

- PROM: é comprada sem nenhuma informação gravada, e uma vez feita a gravação, não pode mais ser apagada.
 - EPROM: pode ser apagada com o uso de impulsos elétricos de baixa tensão.
 - Flash-ROM: pode ser apagada expondo-se seus circuitos à luz violeta.
 - EEPROM: vem gravada de fábrica e não pode ser apagada.
- a) F – V – V – F
 - b) V – F – V – V
 - c) V – F – F – F
 - d) F – V – F – V

65 – Correlacione os conceitos a seguir e assinale a alternativa que apresenta a sequência correta.

- 1- Periférico É a placa principal de um computador.
- 2- Modem Software que acompanha o hardware adquirido e que é inserido no computador possibilitando a comunicação com o sistema operacional.
- 3- Placa-mãe É um dispositivo que se encontra fora da placa-mãe do computador, inclusive fora do gabinete do computador.
- 4- Driver É utilizado para acessar a Internet.

- a) 2 - 4 - 3 - 1
- b) 3 - 4 - 1 - 2
- c) 3 - 2 - 1 - 4
- d) 4 - 3 - 1 - 2

66 – Qual arquivo armazena a lista de usuários reconhecidos pelo sistema *Linux*?

- a) /etc/passwd
- b) /etc/shadow
- c) /etc/users
- d) /etc/login

67 - Sob o ponto de vista da maneira com que os dados de uma rede de computadores são compartilhados, quais são os tipos básicos de redes de computadores possíveis?

- a) barramento e estrela
- b) ponto-a-ponto e cliente/servidor
- c) difusão e coordenada
- d) mista e coordenada

68 – Utilizando a linguagem PHP, analise o código abaixo e marque a opção correta.

```
if ($x == $y)
    comando1;
    comando2;
```

- a) Se \$x for igual a \$y, somente o comando1 será executado.
- b) O comando2 somente será executado se \$x for diferente de \$y.
- c) O comando2 será executado independentemente dos valores de \$x e \$y.
- d) O comando1 nunca será executado.

69 – Relacione as colunas e, em seguida, assinale a alternativa que apresenta a sequência correta.

- 1- BIOS () É o programa contido na memória ROM de um chip da placa-mãe, utilizado por um micro-processador durante a inicialização do computador.
- 2- Ciclo de *clock* () É a velocidade na qual um processador pode executar operações.
- 3- RAM () É a memória interna do computador, destinada para armazenamento de dados e programas que estiverem sendo processados.

- a) 3 - 2 - 1
b) 2 - 1 - 3
c) 1 - 3 - 2
d) 1 - 2 - 3

70 - O modelo ISO/OSI é uma referência criada para a padronização de redes de comunicação. Esse modelo possui as seguintes camadas:

- a) **Aplicação, Apresentação, Sessão, Transporte, Rede, Link de dados e Física.**
b) Multiplexação, Apresentação, Sessão, Transporte, Rede, Enlace e Física.
c) Aplicação, Apresentação, Conexão, Sessão, Transporte, Rede e Enlace.
d) Aplicação, Apresentação, Sessão, Operação, Rede lógica, Link e Física.

71 – Marque a opção de arquitetura de rede que **não** utiliza fibra ótica.

- a) ATM
b) FDDI
c) **Token Ring**
d) 10BASEFL

ANULADA

72 – Qual das afirmativas abaixo referentes à estrutura física de um HD **não** está correta.

- a) A alimentação do HD pode ser feita através de um conector trapezoidal.
b) A comunicação do HD com o micro pode ser feita através do cabo *flat cable*.
c) **A cabeça de leitura e gravação necessita ter contato físico com o disco para poder atuar com melhor precisão.**
d) A placa lógica é um circuito impresso que controla a entrada e saída de informações.

73 – Assinale a alternativa que completa correta e respectivamente as lacunas da assertiva a seguir.

Quando se utiliza o conceito de encapsulamento da programação orientada a objetos, enquanto a _____ define os detalhes internos do componente, a _____ lista os serviços fornecidos por ele.

- a) interface – implementação
b) classe – implementação
c) interface – classe
d) **implementação - interface**

74 – Qual das alternativas apresenta somente gerenciadores de inicialização de sistemas Linux?

- a) GRUB e SWAP
b) MBR e SWAP
c) **LILO e GRUB**
d) LILO e MBR

75 – Considerando que o PHP está sendo utilizado para manipulação de arquivos, relacione a coluna da direita com a da esquerda e depois, marque a alternativa que apresenta a sequência correta. Alguns números poderão ser utilizados mais de uma vez e outros poderão não ser usados.

- 1- *fread(arquivo, tamanho);* () Esta função grava em um arquivo o conteúdo do segundo parâmetro.
- 2- *fwrite(arquivo, conteudo, tamanho);* () Esta função retorna um inteiro com o tamanho do arquivo, em *bytes*, ou *false* em caso de erro.
- 3- *fopen* () Utiliza um *cache*.
- 4- *fsize(arquivo);* () Função que pode ser usada para os modos de leitura e/ou escrita.
- 5- *mail(destinatario, assunto, mensagem, headers);* () Função que retorna um *string* com o conteúdo do arquivo.

- a) 5 - 3 - 4 - 4 - 1
b) 2 - 4 - 3 - 3 - 1
c) **2 - 4 - 4 - 3 - 1**
d) 1 - 4 - 4 - 3 - 5

76 – Assinale a alternativa que completa corretamente a lacuna da assertiva a seguir:

Um arquivo-texto, com a extensão “.txt”, ao ser aberto pelo BrOffice.org, sempre conterá o módulo _____ .

- a) Calc
b) **Writer**
c) Txt
d) Csv

77 – Conforme o que se afirma abaixo sobre as características do protocolo TCP, marque (V) para verdadeiro ou (F) para falso. A seguir, assinale a alternativa que apresenta a sequência correta.

- () Utiliza canais virtuais chamados portas.
() Não é orientado à conexão.
() Atua na camada de Rede do modelo OSI.

- a) **V - F - F**
b) V - V - F
c) F - V - F
d) V - F - V

78 – Sobre roteadores, é correto afirmar que

- a) **são capazes de ler e analisar datagramas IP.**
b) operam na camada de Transporte do modelo OSI.
c) centralizam a distribuição dos quadros de dados em redes ligadas em estrela.
d) funcionam como um amplificador, regenerando sinais e enviando-os sem verificar para qual segmento o quadro é destinado.

79 – Quando se utiliza, dentro de uma mesma classe, um mesmo nome de método para muitos métodos diferentes, estamos utilizando o conceito de

- a) **sobrecarga.**
- b) sobreposição.
- c) herança.
- d) polimorfismo paramétrico.

80 – Um banco de dados pode ser criado sobre um dos seguintes enfoques:

- a) **hierárquico, em rede e relacional.**
- b) em árvore, relacional e seqüencial.
- c) hierárquico, indexado e em rede.
- d) em árvore, em rede e sequencial indexado.

81 – Em um sistema Linux, para configurar manualmente uma placa de rede, utiliza-se o comando

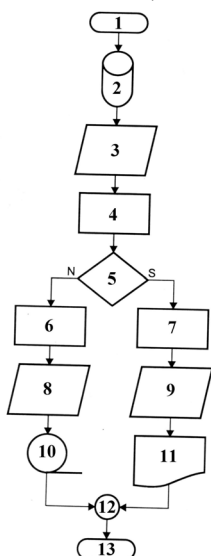
- a) ping
- b) lsmod
- c) mount
- d) **ifconfig**

82 – Assinale a alternativa que completa corretamente a lacuna da assertiva a seguir.

Os sistemas de gerenciamento de base de dados bem projetados possuem consistência na entrada de cada registro, impedindo a gravação de _____.

- a) registros seqüenciais
- b) **chaves duplicadas**
- c) registros indexados
- d) chave primária

83 – Observe o gráfico abaixo e, a seguir, assinale a alternativa com os significados dos símbolos representados respectivamente pelos números 5, 6 e 12.



- a) Terminal, Processamento e Conector
- b) Decisão, Processamento e Terminal
- c) Decisão, Entrada e Saída de Dados e Conector
- d) **Decisão, Processamento e Conector**

84 – Assinale a alternativa que completa corretamente a lacuna da assertiva abaixo.

Por meio do _____, o analista pode representar graficamente a descrição lógica. Nessa descrição, são apresentados todos os procedimentos e operações do sistema proposto, sem, contudo, entrar em detalhes.

- a) Diagrama de Classes
- b) Ciclo de Vida dos Sistemas
- c) **Diagrama de Fluxo de Dados**
- d) Dicionário de Dados

85 – O BrOffice.org Impress 2.4 permite que alteremos as cores de preenchimento e contorno de um objeto existente em um slide. Ao clicarmos sobre um objeto, automaticamente será exibida a barra de ferramentas _____.

- a) Linha e Desenho
- b) Desenho e Sombra
- c) **Linha e Preenchimento**
- d) Figura e Preenchimento

86 – Assinale a afirmativa correta sobre o sistema de aterramento para computadores.

- a) Basta fincar pregos na parede e utilizá-los como terra para evitar descargas elétricas.
- b) Quando ligarmos um corpo eletrificado à terra, independente da quantidade de carga que esse corpo possua, ele ficará eletrificado.
- c) O aterramento não objetiva a eliminação da eletrostática do ambiente.
- d) **O aterramento consiste em uma conexão com a terra.**

87 – Em um sistema Linux, após executar o comando:

```
$ ls -l /bin/zyx
```

e obter como resultado a linha:

```
-rwxr-x--x 1 maria programadores 2000 Jan 31 2011 /bin/xyz
```

pode-se afirmar que:

- I- /bin/zyx é um diretório.
- II- os usuários do grupo programadores podem escrever em /bin/script.
- III- qualquer usuário pode executar /bin/xyz.

Está(ão) correta(s)

- a) I e II.
- b) I e III.
- c) somente a I.
- d) **somente a III.**

88 – Segundo os conceitos da programação orientada a objetos, os atributos e comportamentos comuns compartilhados por um tipo de objeto são definidos por

- a) métodos.
- b) **classe.**
- c) chamada de função.
- d) passagem de mensagem.

89 – Leia as afirmativas abaixo, sobre as redes com arquitetura *Ethernet*.

- I- Quando uma máquina está utilizando o cabo de rede, nenhuma outra poderá transmitir.
- II- gerenciam prioridade de transmissão com o uso de *token* para controlar o acesso ao meio físico.
- III- podem ser implementadas com cabo coaxial, par trançado ou fibra ótica.

Estão corretas

- a) I e II, somente.
- b) **I e III, somente.**
- c) II e III, somente.
- d) I, II e III.

90 – Considere a função que se segue, utilizada na linguagem PHP, e assinale a alternativa que corresponde à ação praticada por esta função.

array range(minimo, máximo);

- a) “Embaralha” o *array*, ou seja, troca as posições dos elementos aleatoriamente e não retorna valor algum.
- b) Cria um *array* a partir dos parâmetros fornecidos. É possível fornecer o índice de cada elemento. Esse índice pode ser um valor de qualquer tipo, e não apenas de inteiro.
- c) **Cria um *array* cujos elementos são os inteiros pertencentes ao intervalo fornecido, inclusive. Se o valor do primeiro parâmetro for maior do que o do segundo, a função retorna *false* (valor vazio).**
- d) Retorna um valor inteiro contendo o número de elementos de um *array*.

91 – Na janela “Formatar células” do BrOffice.org Calc, encontram-se várias Abas. Nas opções que se seguem, uma delas **não** está entre as abas disponíveis para o BrOffice.org Calc:

- a) Números
- b) Fonte
- c) Alinhamento
- d) **Figuras**

92 – Verifique o resultado lógico das expressões de programação mencionadas abaixo, marque se é verdadeiro (V) ou falso (F). A seguir, assinale a opção com a seqüência correta. Considere para as respostas os seguintes valores: X = 1; Y = 5.

- () (X < 1).e.(X > Y)
- () (Y > 5).ou.(X = 1)
- () .não.(X >= Y)

- a) **F – V – V**
- b) V – F – F
- c) F – V – F
- d) V – F – V

93 – No contexto do ciclo de vida de um sistema, assinale a alternativa que define corretamente a fase de implementação.

- a) **Construção física do sistema proposto.**
- b) Construção lógica do sistema proposto.
- c) Projeto e desenvolvimento de um sistema.
- d) Conjunto de atividades das quais se destacam: treinamento do usuário e teste geral do sistema com dados reais.

94 – Informe se é falso (F) ou verdadeiro (V) o que se afirma abaixo sobre o conceito de herança da programação orientada a objetos. A seguir, assinale a alternativa com a seqüência correta.

- () A herança permite a você basear uma nova classe na definição de uma classe previamente existente.
- () Não se pode sobrepor um comportamento de uma superclasse em uma subclasse através do mecanismo de herança.
- () Com o mecanismo de herança, é possível estabelecer relacionamentos “é-um” entre classes.

- a) V – V – F
- b) **V – F – V**
- c) V – V – V
- d) F – F – V

95 – Considerando os tipos de dados a serem tratados por um computador, relacione as colunas e, a seguir, assinale a alternativa com a seqüência correta.

- | | |
|---------------|------------------|
| (1) Real | () -39 |
| (2) Caractere | () 50.1 |
| (3) Lógico | () “222-22” |
| (4) Inteiro | () .Verdadeiro. |

- a) 1, 2, 4, 3
- b) 1, 3, 2, 4
- c) 4, 1, 3, 2
- d) **4, 1, 2, 3**

96 – Assinale a alternativa que apresenta os três estágios do ciclo de vida de um sistema.

- a) **Concepção do sistema, processo de desenvolvimento e vida útil.**
- b) Departamento, direção e CPD.
- c) Estudo da viabilidade, análise e implantação.
- d) Concepção do sistema, análise e implementação.

97 – Assinale a alternativa que apresenta a definição correta da unidade básica de tratamento de informação computacional, o *byte*.

- a) Conjunto de *bits* que pela combinação de caracteres pode representar qualquer dado.
- b) Conjunto de caracteres que pela soma de seus estados pode representar qualquer número.
- c) **Conjunto de *bits* que pela combinação de seus estados pode representar um caractere.**
- d) Conjunto de *bits* que pela soma de caracteres pode representar qualquer dado.

98 – Em um sistema Linux, para alterar a prioridade de execução de um processo após sua criação, utiliza-se o comando

- a) top
- b) ps aux
- c) reboot
- d) **renice**

99 – Considerando o uso do PHP para manipulação de números, assinale a assertiva verdadeira.

- a) “*round*” é a função que gera um número aleatório.
- b) “*rand*” é a função que arredonda um número.
- c) **“*sqrt*” é a função que retorna a raiz quadrada.**
- d) “*floor*” é a função que arredonda frações para cima.

100 – Assinale a alternativa que apresenta o diagrama de blocos descrito a seguir.

“Caracteriza-se por uma estrutura que efetua um teste lógico no início de um *looping*, verificando se é permitido executar o trecho de instruções subordinado a esse *looping*”.

