



MINISTÉRIO DA DEFESA
COMANDO DA AERONÁUTICA
ESCOLA DE ESPECIALISTAS DE AERONÁUTICA

EXAME DE ADMISSÃO AO EAGS B - 1-2/2012

***** MÚSICA *****

CÓDIGO
DA
PROVA



1	6
0	0
2	1
3	2
4	3
5	4
6	5
7	6
8	7
9	8

Gabarito Oficial

AS QUESTÕES DE 01 A 40 REFEREM-SE À LÍNGUA PORTUGUESA

A criança sadia

1 O interesse da sociedade pelas crianças nem sempre esteve presente. Até o século XVII, a criança era vista como estorvo, desgraça, um fardo insuportável para a família. Os cuidados dispensados ao bebê não eram uma tarefa agradável aos pais. No final do século XVII, 5 no entanto, algumas publicações motivaram novos sentimentos dos pais em relação à criança. Dentre elas, o *Emilie*, de Rousseau (1762), trazia inúmeras recomendações às mães para que cuidassem pessoalmente dos filhos. 10

O índice de mortalidade infantil era elevado, especialmente entre as crianças que eram afastadas de seus pais e cuidadas por amas de leite. Outras causas de mortalidade eram a precariedade das condições de 15 higiene e a ausência de especialidade médica direcionada à criança, surgida no século XIX.

Portanto, a mudança de atitude em relação à criança vem acontecendo ao longo de séculos e sofreu grande influência dos momentos históricos — sociais, 20 econômicos, políticos — e contou com grande participação de filósofos e teólogos.

(*Ensinando a cuidar da criança*. Nêbia Maria A. de Figueiredo.)

As questões de 01 a 04 referem-se ao texto anterior.

01 – A partir do texto, é permitido concluir-se que, no final do século XVII,

- a) havia uma relação estreita entre mortalidade infantil e distância da família.
- b) a falta de higiene não afetava a qualidade de vida das crianças.
- c) os pais dispensavam o acompanhamento de um pediatra.
- d) se suspeitava da qualidade do leite fornecido pelas amas.

02 – Assinale a alternativa que **não** pode ser apontada, segundo o texto, como causa do alto índice de mortalidade infantil no passado.

- a) As crianças eram afastadas de seus pais e cuidadas por amas de leite.
- b) A criança era vista como um estorvo e as condições de higiene eram precárias.
- c) Os cuidados dispensados ao bebê não eram uma tarefa fácil aos pais e não havia especialidade médica direcionada à criança.
- d) O excesso de zelo dos pais para com os filhos impedia-os de desenvolver resistência contra as doenças da época.

03 – Das ideias contidas no primeiro parágrafo, deduz-se que

- a) os filhos sempre ocuparam um papel privilegiado na sociedade.
- b) os bebês eram, na família, sinônimos de graça, pois eram o centro das atenções.
- c) o estigma que havia em relação às crianças foi sendo desfeito com o passar do tempo.
- d) os sentimentos paternos não passaram por uma transformação, e cuidar de filhos continua sendo uma tarefa desagradável.

04 – Leia:

Os cuidados dispensados ao bebê não eram uma tarefa agradável aos pais.

O sentido desse período pode assim ser traduzido:

- a) Para os pais era uma tarefa desagradável se verem desobrigados de cuidar de seu bebê.
- b) Aos pais não era agradável a tarefa de ter de conferir cuidados a seu bebê.
- c) Os cuidados dispensáveis com o bebê geravam tarefas que eram desagradáveis.
- d) O bebê cujos cuidados eram prescindíveis gerava tarefa e desagrado aos pais.

05 – Ao se substituírem os termos em destaque pelos pronomes oblíquos correspondentes, admite-se a ênclise somente em:

- a) Pouco tempo depois, entendemos a gravidade do problema.
- b) Como julgariam a proposta se nem mesmo a conheciam?
- c) Todos os membros da banca entregaram as questões no prazo estipulado.
- d) Quando encontraram os inimigos, os soldados puseram em prática o seu plano de guerra.

06 – Leia:

As autoridades e os repórteres que se amontoavam no palanque não se entendiam. Na verdade, pouco se importavam com as pessoas ali presentes.

Os sujeitos das formas verbais destacadas no texto acima classificam-se, respectivamente, como:

- a) simples – composto – oculto
- b) oculto – composto – simples
- c) composto – oculto – indeterminado
- d) indeterminado – simples – composto

07 – Em qual alternativa a oração em destaque classifica-se como subordinada substantiva objetiva direta?

- a) Só importa uma coisa: que o mosquito da dengue seja exterminado. É importante que a sociedade se conscientize de que a água parada é um perigo.
- b) Toda a população quer que o mosquito da dengue seja exterminado. É fundamental que todos saibam que locais com água parada são muito perigosos.
- c) Todos devem ter a conscientização de que a dengue é um perigo para a sociedade. Nosso desejo é que sociedade e autoridades façam o que precisa ser feito para exterminarmos o mosquito.
- d) É importante que a dengue seja combatida. Não podemos admitir que um mosquito cause tantos prejuízos à população. Devemos nos conscientizar de que todos nós temos que fazer a nossa parte nessa luta.

08 – Quanto ao tipo de predicado, coloque (1) Verbal, (2) Nominal, (3) Verbo-Nominal e, em seguida, assinale a sequência correta.

- () Diante de tanta injustiça, o povo fica calado.
- () Nunca os encontrei tão desanimados com as tarefas.
- () Os manifestantes permaneceram estáticos em frente ao prédio.
- () Perante aquela enorme desgraça, lancei meu grito de socorro.

- a) 2 – 1 – 3 – 1
- b) 1 – 3 – 2 – 2
- c) 2 – 3 – 2 – 1
- d) 1 – 2 – 3 – 3

09 – Leia:

- I - Os bandidos fizeram doze **reféns**.
- II - Chequei todos os **trêns** de pouso.
- III - Guardava-se soja nos **armazéns**.

Com relação à acentuação das palavras em negrito, estão corretas

- a) I, II e III.
- b) apenas I e III.
- c) apenas II e III.
- d) apenas I e II.

10 – Em qual alternativa o substantivo coletivo **não** foi empregado corretamente?

- a) Retire uma cabeça de alho daquela réstia.
- b) Uma nuvem de gafanhotos destruiu a plantação.
- c) O arquipélago é formado por dez pequenas ilhas.
- d) Um dos lobos que pertencia àquela manada perdeu-se do grupo.

11 – Observe:

O prefeito recompensou os funcionários com uma gratificação no final do ano.

Em qual das alternativas a voz passiva mantém o mesmo sentido da oração acima?

- a) No final do ano, os funcionários foram recompensados pelo prefeito com uma gratificação.
- b) Os funcionários recompensaram o prefeito com uma gratificação no final do ano.
- c) O prefeito foi recompensado pelos funcionários com uma gratificação no final do ano.
- d) No final do ano, recompensou-se o prefeito com uma gratificação.

12 – Assinale a alternativa na qual o grupo em negrito atua como conjunção subordinativa.

- a) Eu me referi **à medida que** contemplaria a maioria.
- b) O sol ardia mais manso **à medida que** a tarde se esvaía.
- c) Os moradores deram crédito **à medida que** cortou a água.
- d) **À medida que** uma os dois povos é o que todos visam hoje.

13 – Considerando-se a relação de sentido estabelecida entre as orações do período composto por coordenação, em qual alternativa **não** se pode utilizar a conjunção **pois**?

- a) Invadiram meu quarto, **pois** as minhas roupas desapareceram.
- b) Não conte seus segredos para essa mulher, **pois** ela não é uma pessoa confiável.
- c) A festa foi planejada durante seis meses; não haverá, **pois**, surpresas desagradáveis.
- d) A festa foi planejada durante seis meses, **pois** não haverá surpresas desagradáveis.

14 – Em qual alternativa o termo destacado exerce a função de adjunto adverbial?

- a) A poesia dele parecia um manjar **dos deuses**.
- b) Aquela infeliz criatura precisava **de sincero apoio**.
- c) A felicidade se resume em ouvir o chiado **das caatingas**.
- d) **Os personagens dos livros românticos morriam de amor**.

15 – Coloque C (certo) ou E (errado) para a função sintática dos termos destacados e, a seguir, assinale a alternativa com a sequência correta.

- () Por ocasião da formatura, escolheram-**me** para orador da turma. (objeto indireto)
- () A dedicação **a ela** foi o único mérito em sua vida. (objeto indireto)
- () Ninguém **nos** viu desfilando neste carnaval. (objeto direto)
- () Com certeza não **me** pertencem os sonhos alheios. (objeto indireto)

- a) C – C – E – E
- b) E – C – E – C
- c) E – E – C – C
- d) C – E – C – E

16 – Assinale a alternativa em que a retirada das vírgulas resulta numa frase de sentido incompatível com a realidade.

- a) A gasolina, que foi usada para acender a fogueira, acabou.
- b) **A gasolina, que é um líquido inflamável, não é nada barata.**
- c) A gasolina, com a qual abastecei meu carro, não estava boa.
- d) A gasolina, que é vendida nos postos, passou por controle de qualidade.

17 – Em qual alternativa o par de advérbios em destaque **não** indica a mesma circunstância?

- a) Como **bem** e não durmo **mal**.
- b) Em verdade, **pouco** apareço e **menos** falo.
- c) Enfim, **agora**, como **outrora**, há aqui o mesmo contraste da vida anterior.
- d) **Às vezes**, cantarolava, **sem abrir a boca**, algum trecho **ainda mais idoso** que ele.

18 – Marque a alternativa em que o termo em destaque **não** tem a mesma classificação sintática do termo destacado em *Marcela amou-me durante **quinze meses e onze contos de réis***.

- a) **“Há muito o meu coração está seco”**
- b) **“No espelho do córrego**, bailam borboletas bêbadas de sol.”
- c) **“O circo era um balão aceso**, com música e pastéis na entrada.”
- d) **“Minha dor é inútil**
Como uma gaiola numa terra **onde não há pássaros.**”

19 – Em qual alternativa a regência dos verbos destacados **não** segue a norma culta?

- a) Cuidado com a fumaça! Quem fica perto de fumante é obrigado **a aspirá-la**.
- b) Quando estávamos no estádio, **chamei-o** em voz alta, mas ele não olhou para trás.
- c) **Considere os clientes e sempre lhes informe de que os preços já não são os mesmos.**
- d) Infelizmente a atitude vil **procede do** desejo de vingança que assola sua alma.

20 – Observe:

- I- A **cessão** de terras aos lavradores foi decidida pela Assembleia Legislativa.
- II- Ela não teve tempo de **espionar** as culpas antes de falecer.
- III- Foi multado ao **infligir**, pela milésima vez, a mesma lei de trânsito.
- IV- A vontade de **ascender** socialmente o fazia agir sem escrúpulos.

De acordo com o sentido das palavras nas frases destacadas acima, estão grafadas corretamente:

- a) I e II
- b) II e III
- c) **I e IV**
- d) II e IV

21 – Leia:

Durante a aula, a discussão _____ exigiu a intervenção do professor.

O termo que completa a frase acima exercendo a função de complemento nominal é:

- a) **do assunto**
- b) dos alunos
- c) às pressas
- d) com agressões

22 – Assinale a alternativa na qual a conjunção e possui valor adversativo.

- a) É o vento quem chama a chuva, e o mar vai vestindo o seu cinza.
- b) **Todos os convidados estavam famintos, e se recusaram a comer.**
- c) O pneu estava furado, e o borracheiro ficava a cinco quilômetros.
- d) “Eu nasci há dez mil anos atrás / **E** não tem nada nesse mundo que eu não saiba demais.”

23 – Leia:

Minha filha, Adriano sempre foi o orgulho dos pais.

Observando a oração acima, pode-se afirmar que

- a) *Adriano* é aposto.
- b) *Adriano* é vocativo.
- c) ***Minha filha* é vocativo.**
- d) *Minha filha* é aposto.

24 – Leia:

Quando expressa o amor, mesmo as mais duras palavras de uma língua apaziguam os ânimos.

A análise gramatical do período acima revela que houve desvio quanto às normas de

- a) concordância nominal.
- b) **concordância verbal.**
- c) regência nominal.
- d) regência verbal.

25 – Em qual alternativa a ausência da crase pode alterar a função sintática do adjunto adverbial?

- a) Saiu às escondidas antes do final do jantar.
- b) Saiu às onze horas antes do final do jantar.
- c) Saiu às pressas antes do final do jantar.
- d) **Saiu à francesa antes do final do jantar.**

26 – Em qual das alternativas o termo em destaque exerce a função de predicativo do sujeito?

- a) **“Amar é um deserto e seus temores”**
- b) “Atravessamos **o deserto** do Saara...”
- c) **“O deserto** que atravessei ninguém me viu passar”
- d) “Você me deixa a rua **deserta** quando atravessa e não olha pra trás”

27 – Observe:

*A vida é o dia de hoje,
A vida é o **ai** que mal soa,
A vida é sombra que foge,
A vida é nuvem que voa.*

Quanto aos encontros vocálicos, os termos acima destacados apresentam, respectivamente,

- a) ditongo crescente e hiato.
- b) hiato e ditongo crescente.
- c) **ditongo decrescente e hiato.**
- d) hiato e ditongo decrescente.

28 – Leia:

Ele, sempre que me encontrava, me abordava para saber notícias dos vizinhos. Eu nunca alimentei suas especulações, apesar de gostar de ouvir suas maledicências.

As orações subordinadas adverbiais em destaque no texto classificam-se, respectivamente, como

- a) conformativa, temporal, proporcional.
- b) consecutiva, temporal, conformativa.
- c) proporcional, final, concessiva.
- d) **temporal, final, concessiva.**

29 – Assinale a alternativa na qual o grupo em negrito é classificado como agente da passiva.

- a) O muro foi o símbolo da separação **entre os dois vizinhos.**
- b) **O muro foi pintado de azul e branco ontem por meu pai.**
- c) O muro recebeu **uma cerca elétrica** em toda sua extensão.
- d) O muro foi muito resistente durante **os anos de guerra.**

30 – Leia:

No tempo da escravidão, as crianças só eram alimentadas porque eram vistas como braços para a lavoura. Agora as classes dominantes se veem livres dessa “incumbência”. Quem quiser que se vire e sobreviva, sem o angu dos escravos e sem a educação obrigatória, que é a marca de nobreza de um regime democrático moderno. (Texto adaptado)

Qual das expressões foi utilizada como metonímia no texto acima?

- a) **braços**
- b) angu
- c) marca
- d) regime

31 – Assinale a alternativa na qual o pronome oblíquo em negrito foi empregado corretamente.

- a) Lúcio soube que não **o** entregariam o livro a tempo.
- b) Lúcio soube que não **lhe** entregariam o livro a tempo.
- c) Lúcio soube que não entregariam-**lo** o livro a tempo.
- d) Lúcio soube que não entregariam-**no** o livro a tempo.

32 – Leia:

Os alienígenas vêm em missão de paz e trazem presentes.

Mantendo-se o mesmo tempo e modo dos verbos, a transcrição do período acima para a primeira pessoa do plural resulta em:

- a) Nós, alienígenas, viemos em missão de paz e trazemos presentes.
- b) Nós, alienígenas, vimos em missão de paz e trazemos presentes.
- c) Nós, alienígenas, vemos em missão de paz e trouxemos presentes.
- d) Nós, alienígenas, vimos em missão de paz e trouxemos presentes.

33 – Em qual das alternativas **não** há uma hipérbole?

- a) Sete mil vezes
Eu tornaria a viver assim
- b) Há uma nuvem de lágrimas
Sobre os meus olhos
- c) Paixão cruel, desenfreada
Te trago mil rosas roubadas
- d) **A cada um cabe alegrias
E a tristeza que vier**

34 – Marque **V** (verdadeiro) e **F** (falso) para as afirmações que completam o enunciado abaixo e, em seguida, selecione a alternativa correta.

No plural, a palavra *sênior* (mais antigo, mais velho)

- () perde o acento circunflexo.
- () exibe o acréscimo de *es* ao final.
- () tem como tônica a penúltima sílaba, *-o-*.
- () mantém a posição da sílaba tônica da forma original.

- a) F-V-F-V
- b) **V-V-V-F**
- c) F-V-V-F
- d) F-F-V-F

35 – Todas as concordâncias nominais estão corretas, **exceto**:

- a) Segundo as estatísticas, elas são bastante inteligentes.
- b) Para emagrecer, devemos sempre ingerir menos gordura.
- c) **É preciso várias medidas de urgência para acabar com a fome.**
- d) Envio-lhe anexas a esta receita as fotos que vão enfeitá-la.

36 – Observe:

O rosto do menino resplandeceu. Mas então era isso!?!... Dona Zulu pedindo o Biruta emprestado, precisando do Biruta!... Abriu a boca para dizer-lhe que sim, que o Biruta estava limpinho, ficaria contente de emprestá-lo para o menino doente. Mas sem dar-lhe tempo de responder, a mulher saiu da cozinha.

Das três possibilidades de discurso,

- I- Direto
- II- Indireto
- III- Indireto Livre,

o texto acima apresenta

- a) I e II.
- b) I e III.
- c) **II e III.**
- d) I, II e III.

37 – Em qual das alternativas o adjetivo em negrito é classificado como composto?

- a) O juiz determinou medidas **socializantes** ao adolescente.
- b) **Deve-se estudar bem a realidade sociocultural do Brasil.**
- c) O membro do partido **socialista** apresentou sua proposta.
- d) O homem não é o único ser **sociável** a viver nesse planeta.

38 – Assinale a alternativa em que o adjetivo *interessante* está no grau superlativo absoluto analítico.

- a) **O filme é muito interessante.**
- b) Este é o livro mais interessante que eu já li.
- c) A banca fez considerações interessantíssimas sobre o trabalho apresentado.
- d) A viagem que fiz ano passado para a Europa foi mais interessante que cansativa.

39 – Leia:

*O sol **amarelado**
Apontou no **descampado**
E no **corre-corre** do dia
Nem foi admirado*

As palavras em destaque nos versos acima foram formadas, respectivamente, pelos processos de

- a) prefixação, aglutinação e justaposição.
- b) sufixação, derivação parassintética e aglutinação.
- c) derivação parassintética, justaposição e prefixação.
- d) **sufixação, derivação parassintética e justaposição.**

40 – Leia o trecho a seguir:

*A evidência de que a terra era habitada não **impediu** que os marujos recém-desembarcados **gravassem** seus nomes e o de seus navios nas árvores e nas rochas costeiras e, a seguir, **imprimissem** o dia, o mês e o ano de seu desembarque (...)*

Passes os verbos em destaque no texto acima para o presente, observando o modo. Em seguida, assinale a alternativa correta.

- a) **impede – gravem – imprimam**
- b) **impeça – gravam – imprimam**
- c) **impede – gravem – imprimem**
- d) **impeça – gravam – imprimem**

AS QUESTÕES DE 41 A 100 REFEREM-SE À ESPECIALIDADE DE MÚSICA

41 – Assinale a alternativa que completa correta e respectivamente as lacunas do texto abaixo.

A escala _____ é formada por _____ tons e _____ semitons. A _____ é o grau mais importante da escala.

- a) harmônica – cinco – dois – dominante
- b) diatônica – dois – cinco – tônica
- c) diatônica – cinco – dois – tônica
- d) diatônica – cinco – dois – dominante

42 – Assinale a alternativa que apresenta **apenas** compassos cujos tempos têm divisão ternária, isto é, a unidade de tempo é preenchida por uma figura pontuada.

- a) 3/4, 9/4, 2/8, 6/4
- b) 12/2, 9/4, 6/8, 9/8
- c) 12/8, 9/8, 4/16, 3/8
- d) 9/4, 2/8, 4/32, 3/16

43 – Relacione a coluna da esquerda com a da direita e assinale a alternativa com a sequência correta.

- | | | |
|--|-----|----------------|
| 1- Acorde formado por 3ª menor e 5ª Justa. | () | Perfeito Maior |
| 2- Acorde formado por 3ª menor e 5ª Diminuta. | () | Perfeito menor |
| 3- Acorde formado por 3ª Maior e 5ª Justa. | () | 5ª Diminuta |
| 4- Acorde formado por 3ª Maior e 5ª Aumentada. | () | 5ª Aumentada |
- a) 4 – 1 – 3 – 2
 - b) 4 – 1 – 2 – 3
 - c) 3 – 2 – 1 – 4
 - d) 3 – 1 – 2 – 4

44 – Assinale a alternativa que completa corretamente a lacuna do texto abaixo.

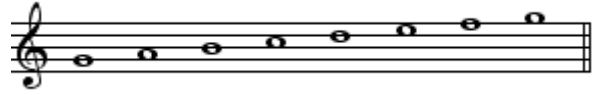
Dinâmica _____ é a dinâmica própria do desenvolvimento do discurso musical.

- a) natural
- b) métrica
- c) extrema
- d) artificial

45 – Os ornamentos dão mais brilho e graça às notas reais da melodia. Qual é o ornamento que precede a nota real da qual se separa pela distância de 2ª Maior ou menor?

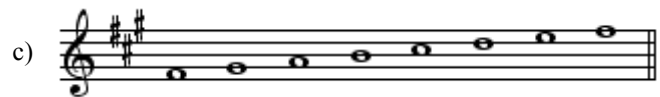
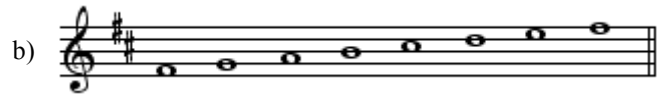
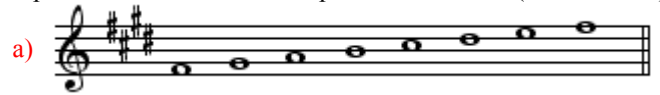
- a) Apojetura
- b) Arpejo
- c) Floreio
- d) Portamento

46 – Assinale a alternativa que identifica corretamente o modo litúrgico da escala abaixo.



- a) Dórico
- b) Eólio
- c) Lídio
- d) Mixolídio

47 – Em qual das alternativas abaixo o modo Dórico está representado corretamente a partir da nota Fá# (Fá sustenido)?



48 – Assinale a alternativa que corresponde à transposição escrita à 3ª menor ascendente do trecho abaixo.



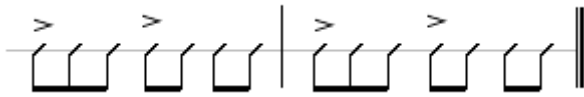
49 – Quantos sons formam o acorde de décima primeira?

- a) 3
- b) 6
- c) 9
- d) 11

50 – Ao conjunto de sons que acompanham um som gerador dá-se o nome de série harmônica. Qual o intervalo formado entre o 4º e o 5º harmônico da série?

- a) 5ª Justa
- b) 4ª Justa
- c) 3ª Maior
- d) 3ª menor

51 – Analise a transcrição abaixo para caixa-clara e assinale a alternativa que apresenta a fórmula de compasso correta para o trecho musical.



- a) $\frac{3}{4}$
- b) $\frac{7}{8}$
- c) $\frac{4}{4}$
- d) $\frac{9}{8}$

52 – Marque V (verdadeiro) ou F (falso) e assinale a alternativa que apresenta a sequência correta.

- () O som possui 3 propriedades que o definem: altura, intensidade e timbre.
- () A intensidade depende do maior ou menor número de vibrações.
- () O timbre depende do número de harmônicos que acompanham o som gerador.
- () A altura depende da amplitude das vibrações.

- a) V – F – V – F
- b) F – V – F – F
- c) V – F – F – V
- d) V – V – V – V

53 – No trecho musical abaixo encontramos as seguintes ligaduras:



- a) de aumento, de expressão, de articulação, de frase
- b) de frase, de articulação, de expressão, de diminuição
- c) de quiálteras, de frase, de articulação, de aumento
- d) de expressão, de quiáltera, de frase, de ponto ligado

54 – Associe a coluna da esquerda com a da direita e assinale a alternativa que apresenta a sequência correta.

- | | |
|-----|-------------------|
| 1 – | () 2 , 8 , 32 |
| 2 – | () 2 , 4 , 8 |
| 3 – | () 4 , 8 , 16 |
| 4 – | () 4 , 16 , 32 |

- a) 2 – 3 – 1 – 4
- b) 2 – 3 – 4 – 1
- c) 3 – 2 – 1 – 4
- d) 4 – 3 – 1 – 2

55 – Qual das alternativas abaixo apresenta corretamente escrita a escala cromática ascendente do modo maior?

- a)
- b)
- c)
- d)

56 – Associe a coluna da esquerda com a da direita e assinale a alternativa que apresenta a sequência correta.

- | | |
|---|------------------|
| 1- Combinação de três ou mais sons simultâneos. | () Tríade |
| 2- Ciência que estuda os acordes e as relações entre eles. | () Harmonia |
| 3- Acorde de três sons, formado por duas terças sobrepostas. | () Escala Geral |
| 4- Conjunto de todos os sons musicais que o ouvido humano pode identificar. | () Acorde |

- a) 2 – 3 – 4 – 1
- b) 3 – 2 – 4 – 1
- c) 3 – 4 – 1 – 2
- d) 4 – 2 – 1 – 3

57 – Assinale a alternativa que completa corretamente a lacuna do texto abaixo.

“_____ é uma sucessão de sons, representa a dimensão horizontal da Música e se caracteriza pela variação de alturas e durações (ritmo)”.

- a) Harmonia
- b) Glissando
- c) Acorde
- d) Melodia

58 – A modulação consiste na passagem de um tom para outro, no decorrer de um trecho musical. Na melodia abaixo, as alterações ascendentes do III e do VI graus provocam modulação para o tom de _____.



- a) Lá menor
- b) Lá Maior
- c) Fá# menor
- d) Mi Maior

59 – No exemplo apresentado, temos uma espécie de semitom. Assinale a alternativa que o classifica corretamente.



- a) cromático
- b) artificial
- c) diatônico
- d) enarmônico

60 – Analise o trecho musical abaixo e marque a alternativa correta.



- a) Há 2 síncopes regulares, 2 contratempos, staccato simples e 1 fermata.
- b) Há 1 síncope irregular, 1 contratempo, staccato brando e 1 fermata.
- c) Há 1 síncope regular, 2 contratempos, staccato brando e 1 fermata.
- d) Há 1 síncope irregular, 1 contratempo, staccato simples e 1 fermata.

61 – Marque a alternativa que justifica corretamente a execução do ornamento abaixo.

ESCRITA



EXECUÇÃO



- a) Dá-se a 1ª parte para a nota real, a 2ª parte para as três primeiras notas do grupeto e a 3ª parte para a última nota do grupeto.
- b) Dá-se a 1ª parte para a nota real, a 2ª parte para as três primeiras notas do grupeto e a 3ª parte para a primeira nota do grupeto.
- c) Dá-se a 1ª parte para a nota real e a 2ª parte para a primeira nota do grupeto
- d) Dá-se para o grupeto, a última terça parte do valor da nota real.

62 – Leia as afirmativas abaixo.

- I- Harmonia é o conjunto de sons dispostos em ordem sucessiva.
- II- Ritmo é o movimento dos sons regulados pela sua maior ou menor duração.
- III- Melodia é o conjunto de sons dispostos em ordem simultânea.

Quanto à definição da propriedade do som, está(ão) errada(s):

- a) I e II
- b) I e III
- c) II e III
- d) apenas I

63 – De acordo com o intervalo formado com a tônica de cada um dos respectivos modos litúrgicos, relacione a coluna da esquerda com a da direita e assinale a alternativa com a sequência correta.

- | | |
|---------------|-----------------------------------|
| 1 – Dórico | () 3ª menor, 5ª Justa e 6ª menor |
| 2 – Frígio | () 3ª Maior, 5ª Justa e 7ª menor |
| 3 – Lídio | () 3ª menor, 5ª Justa e 6ª Maior |
| 4 – Mixolídio | () 3ª Maior, 5ª Justa e 7ª Maior |

- a) 4 – 2 – 1 – 3
- b) 4 – 1 – 2 – 3
- c) 2 – 4 – 1 – 3
- d) 2 – 4 – 3 – 1

64 – Dos sete acordes de sétima diatônicos, quantos são formados por intervalos de 7ª Maior entre as notas extremas?

- a) 4
- b) 3
- c) 2
- d) 1

65 – Assinale a alternativa que apresenta **somente** acordes de três sons.

- a) Perfeito Maior – 5ª diminuta – 7ª da Dominante – Perfeito menor
- b) 7ª da sensível – Perfeito menor – 7ª diminuta – 5ª Aumentada
- c) Perfeito Maior – 5ª Aumentada – 7ª da sensível – 9ª Maior da Dominante
- d) Perfeito menor – 5ª diminuta – 5ª Aumentada – Perfeito Maior

66 – Considerando uma figura que valha um tempo, pontuada com dois pontos à sua direita, quanto vale o 2º ponto?

- a) 2
- b) 1
- c) 1/2
- d) 1/4

67 – Associe a coluna da esquerda com a da direita e assinale a alternativa que apresenta a sequência correta.

- | | |
|--------------------|--|
| 1- Diapasão Normal | () É o conjunto de todos os sons musicais que o ouvido pode classificar e analisar. |
| 2- Escala Geral | () É a região mais importante da Escala Geral. |
| 3- Região Central | () Funciona como base de afinação para os instrumentos da orquestra. |
| 4- Dó Central | () Encontra-se no meio da Escala Geral. |

- a) 2 – 3 – 4 – 1
- b) 2 – 3 – 1 – 4
- c) 3 – 2 – 1 – 4
- d) 4 – 3 – 1 – 2

68 – Assinale a alternativa que possui somente acordes dissonantes.

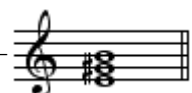
a) 


b) 

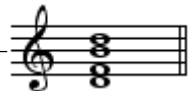
c) 

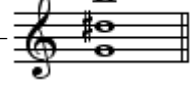
d) 

69 – Relacione a coluna da esquerda com a da direita e assinale a alternativa que apresenta a sequência correta.

1 –  () Acorde de 5ª aumentada

2 –  () Acorde na 1ª inversão

3 –  () Acorde no estado fundamental

4 –  () Acorde na 2ª inversão

a) 1 – 3 – 4 – 2
 b) 3 – 4 – 1 – 2
 c) 4 – 3 – 1 – 2
 d) 4 – 3 – 2 – 1

70 – Alteração é o sinal que se coloca antes de uma nota e serve para modificar-lhe a entoação. Marque V para Verdadeiro ou F para Falso e assinale a alternativa que apresenta a sequência correta.

- () Se o bemol (♭) modificar a entoação de uma nota alterada por um dobrado bemol (♭♭), terá efeito descendente.
 - () O sustenido (♯) e o dobrado sustenido (×) são consideradas alterações ascendentes.
 - () O bequadro (♯) é uma alteração de duplo efeito.
 - () Se o sustenido (♯) modificar a entoação de uma nota alterada por um dobrado sustenido (×), terá efeito ascendente.
 - () A única alteração cujo efeito é sempre ascendente é o dobrado bemol (♭♭).
- a) F – V – V – F – F
 b) V – V – V – F – V
 c) F – F – F – V – V
 d) F – V – V – V – F

71 – Em relação ao piano (instrumento em Dó) como deverá ser escrita a partitura do trompete em Sib?

- a) Segunda maior abaixo.
- b) Terça menor acima.
- c) Segunda maior acima.
- d) Uma sétima menor acima.

72 – Assinale a alternativa que completa corretamente a lacuna do texto abaixo.

“_____ tem quatro notas diferentes e é formado por três terças sobrepostas”.

- a) Tríade
- b) Acorde de segunda inversão
- c) Acorde consonante
- d) Acorde de sétima

73 – Assinale a alternativa que completa corretamente a lacuna do texto abaixo.

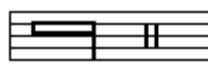
No movimento _____, uma voz se mantém enquanto a outra se movimenta em qualquer direção.

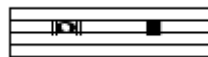
- a) quinta oculta
- b) oblíquo
- c) contrário
- d) direto

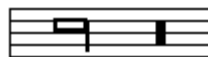
74 – O diapasão normal emite som na frequência de 440 Hertz, ou seja, a nota Lá. Assinale a alternativa correta, na qual encontramos o som representado por esse Lá.


- a) Entre o Dó –2 e o Dó 1
- b) Entre o Dó 1 e o Dó 2
- c) Entre o Dó 6 e o Dó 7
- d) Entre o Dó 3 e o Dó 4

75 – Com relação às figuras e suas respectivas pausas, relacione a coluna da esquerda com a da direita e assinale a alternativa que apresenta a sequência correta.

1 –  () Breve

2 –  () Quartifusa

3 –  () Máxima

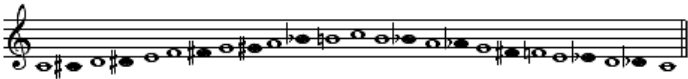
4 –  () Longa

- a) 4 – 2 – 1 – 3
- b) 3 – 4 – 1 – 3
- c) 2 – 4 – 3 – 1
- d) 2 – 4 – 1 – 3

76 – Assinale a afirmativa **incorreta**.

- a) O piano é um instrumento de cordas percutidas
- b) A flauta e o flautim são instrumentos de embocadura livre pertencentes ao naipe das madeiras.
- c) O oboé e o fagote são instrumentos de palheta dupla pertencentes ao naipe das madeiras.
- d) **A Banda Marcial compreende exclusivamente instrumentos de metal (cornetas, clarins e trompas).**

77 – Analise a escala cromática abaixo. Depois, marque V para Verdadeiro ou F para Falso e assinale a alternativa que apresenta a sequência correta.



- A escala cromática é formada por 12 semitons (5 cromáticos e 7 diatônicos).
 - As notas cromáticas devem pertencer aos tons vizinhos ou próximos da escala diatônica.
 - A nota Sol#, sensível de Lá menor, pertence ao tom da dominante, vizinho de Dó Maior.
 - Na subida da escala cromática, o III e o VI graus devem ser repetidos; logo, devem ser alterados.
- a) **V – V – F – F**
 - b) V – F – F – V
 - c) F – F – V – V
 - d) F – V – V – F

78 – Considerando o assunto expressão musical, marque V para Verdadeiro ou F para Falso e assinale a alternativa que apresenta a sequência correta.

- strepitoso – com espírito
 - recitativo – resoluto
 - giocoso – brincando
 - con Duolo – com tristeza
- a) V – F – F – F
 - b) F – V – V – F
 - c) **F – F – V – V**
 - d) V – V – F – V

79 – Relacione a coluna da esquerda com a da direita e assinale a alternativa que apresenta a sequência correta.

- 1- Cluster cromático.
- 2- Acelerando e ritardando.
- 3- Tocar todas as notas com a maior velocidade possível.
- 4- Ritardando.

- a) **3 – 4 – 1 – 2**
- b) 3 – 4 – 2 – 1
- c) 2 – 4 – 1 – 3
- d) 1 – 3 – 4 – 2

80 – Associe a coluna da esquerda com a da direita e assinale a alternativa que apresenta a sequência correta. Obs: Alguns números poderão ser usados mais de uma vez e outros poderão não ser utilizados.

- 1 – Intervalo simples, descendente, melódico
 - 2 – Intervalo composto, ascendente, melódico,
 - 3 – Intervalo simples, consonante, harmônico
 - 4 – Intervalo simples, ascendente, dissonante
- a) 3 – 1 – 2 – 1 – 2
 - b) 4 – 2 – 3 – 4 – 4
 - c) **3 – 1 – 2 – 4 – 4**
 - d) 4 – 3 – 1 – 2 – 2

81 – Assinale a alternativa que completa corretamente a lacuna do texto abaixo.

Acento _____ ou agógico corresponde ao acento indicado pelo compositor como meio de expressão.

- a) métrico
- b) **dinâmico**
- c) rítmico
- d) artificial

82 – Assinale a alternativa que apresenta o acorde encontrado nos seguintes graus: I grau da escala de Ré Maior, IV grau de Lá Maior, V grau de Sol Maior, V grau da escala de Sol menor e VI grau da escala de Fá# menor, forma harmônica.

- a)
- b)
- c)
- d)

83 – Assinale a alternativa que corresponde a enarmonia **parcial** do intervalo abaixo.



- a)
- b)
- c)
- d)

84 – Sobre Escala de tons inteiros, podemos afirmar que

- a) possui forma ascendente diferente da descendente.
- b) **é formada por 6 notas, sendo, portanto, hexacordal.**
- c) possui intervalos diferentes entre suas notas.
- d) é também chamada de Pentatônica.

85 – Marque V para Verdadeiro ou F para Falso e assinale a alternativa que apresenta a sequência correta.

- () Dó Maior é vizinho direto de Lá menor e vizinho indireto de Fá Maior.
- () Sol Maior é vizinho indireto de Si menor e vizinho direto de Mi menor.
- () Mi menor é vizinho direto de Sol Maior e vizinho direto de Si menor.
- () Fá# menor é vizinho indireto de Dó# menor e vizinho indireto de Mi Maior.

- a) **F – V – V – F**
- b) V – V – F – V
- c) F – F – V – F
- d) V – F – F – V

86 – Assinale a alternativa que completa corretamente a lacuna do texto abaixo.

A clave particular usada antigamente para a voz do Barítono era a clave de _____ linha.

- a) Fá na 4ª
- b) Dó na 2ª
- c) **Fá na 3ª**
- d) Dó na 4ª

87 – Observe os sinais de abreviaturas e suas respectivas execuções e assinale a alternativa **incorreta**.

	Abreviaturas	Execução
a)		
b)		
c)		
d)		

88 – De acordo com a formação do quarteto vocal, mesmo que a música não seja escrita para a voz humana, usamos a nomenclatura “baixo, tenor, contralto e soprano”. Qual dessas vozes pode ser escrita nas duas claves, sol e fá?

- a) soprano
- b) contralto
- c) **tenor**
- d) baixo

89 – Associe a coluna da esquerda com a da direita e assinale a alternativa que apresenta a sequência correta.

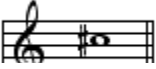
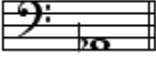
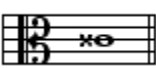
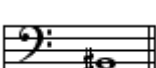
- | | | |
|---------------|-----|----------------|
| 1- Grau Tonal | () | Mediante |
| 2- Grau Modal | () | Tônica |
| | () | Dominante |
| | () | Superdominante |
| | () | Subdominante |

- a) 1 – 1 – 2 – 2 – 1
- b) 2 – 2 – 1 – 1 – 1
- c) **2 – 1 – 1 – 2 – 1**
- d) 1 – 1 – 2 – 1 – 2

90 – De acordo com o exemplo abaixo, marque a alternativa que apresenta a repetição correta.

- a) 1 – 2 – 2 – 3 – 5 – 4
- b) 1 – 2 – 4 – 5 – 1 – 3
- c) 1 – 3 – 2 – 4 – 1 – 5
- d) **1 – 2 – 3 – 1 – 4 – 5**

91 – No sistema temperado, as notas de altura perfeitamente igual nos instrumentos de som fixo, porém com nomes diferentes, chamam-se notas enarmônicas. Marque a alternativa em que para a nota apresentada existe apenas uma possibilidade de enarmonia.

- a) 
- b) 
- c) 
- d) 

92 – Dada a escala diatônica abaixo, indique a alternativa que contém os seus graus mais importantes, ou seja, aqueles que lhe caracterizam o tom.



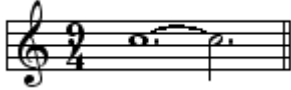

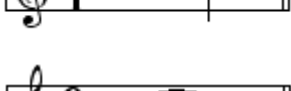
- a) MI, FÁ#, LÁ
- b) SOL#, DÓ#, FÁ#
- c) MI, LÁ, SI
- d) SOL#, DÓ#, MI

93 – Complete a lacuna do texto abaixo e assinale a alternativa correta.

As quiá尔特as _____ se subdividem em 2 grupos: quiá尔特as regulares e quiá尔特as irregulares.

- a) simples
- b) aumentativas
- c) ímpares
- d) pares

94 – Os compassos ternários compostos têm uma particularidade por não ter unidade de compasso, e sim unidade de som. De acordo com o exposto, qual das alternativas abaixo apresenta corretamente a unidade de som?

- a) 
- b) 
- c) 
- d) 

95 – Complete a lacuna do texto abaixo e assinale a alternativa correta.

“_____ é uma figura musical breve com forma musical clara e precisa. É formado a partir de uma combinação de intervalos e ritmo bem definidos. É um elemento unificador de uma obra, que se repete várias vezes durante a composição”.

- a) Motivo
- b) Inciso
- c) Frase
- d) Tema

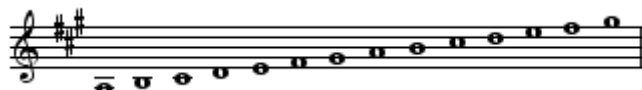
96 – A combinação harmônica mais comum é a harmonia a quatro vozes. A terminologia musical adota a nomenclatura do quarteto vocal para designar cada nota do acorde. Qual é o nome da voz mais aguda no quarteto?

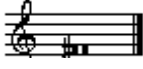

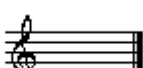

- a) baixo
- b) tenor
- c) contralto
- d) soprano

97 – Andamento é o movimento rápido ou lento dos sons, guardando sempre a precisão dos tempos do compasso. Marque a alternativa que apresenta a ordem crescente de movimentação (do mais lento para o mais rápido).

- a) largo – andante – allegretto – andantino
- b) larghetto – adágio – vivace – allegro
- c) andantino – andante – vivo – presto
- d) adágio – allegretto – allegro – vivo

98 – Observe a escala Maior abaixo, encontre o Modo Eólio; em seguida, relacione a coluna da esquerda com a da direita e assinale a alternativa com a sequência correta.



- 1 -  () 6ª menor
- 2 -  () 4ª Justa
- 3 -  () Tônica
- 4 -  () 5ª Justa

- a) 3 – 4 – 2 – 1
- b) 3 – 4 – 1 – 2
- c) 1 – 3 – 4 – 2
- d) 2 – 4 – 1 – 3

99 – Ao formar um acorde de sétima em sua 2ª inversão, qual nota será a mais grave do acorde (baixo)?

- a) Quinta
- b) Terça
- c) Sétima
- d) Quarta

100 – Assinale a alternativa que corresponde à transposição escrita, com mudança de clave, à 4ª Justa inferior do trecho abaixo.

