

## CONHECIMENTOS BÁSICOS LÍNGUA PORTUGUESA

### O corpo nu

*O corpo nu incomoda também por se mostrar exposto, vulnerável. Nos tempos atuais, quem consegue suportar tanta vulnerabilidade?*

*por Aline Valek — publicado 26/04/2016 08h54*

- 01 Há algo na nudez que incomoda. Um corpo nu é um corpo vulnerável, exposto ao frio e à chuva e ao calor  
02 e ao vento e – o mais assustador – aos olhares dos outros.  
03 Sem as roupas, que são proteção, mas sobretudo linguagem (ainda que inconscientemente, a gente se  
04 comunica através dos pedaços de pano que nos revestem), o corpo nu esfrega em nossas caras o fato de que  
05 somos carne e pelos, não muito diferente de outros animais.  
06 É como tirar de uma mensagem os floreios, o estilo, as correções e deixar só a verdade. E como é  
07 constrangedor lidar com a verdade.  
08 Em nosso mundo, aprendemos a lidar com isso *escondendo e explorando*.  
09 Usar roupas que disfarçam ou prendem ou qualquer coisa que o faça parecer menos corpo, que corrijam o  
10 que disseram que está errado, que sejam adequadas para o que disseram que alguém com nosso corpo precise  
11 usar.  
12 [...]   
13 O corpo nu é terrível. É a fragilidade de um recém-nascido, exposto para um mundo cheio de perigos  
14 dispendo de nada mais do que sua pele. É a incômoda afirmação de que somos diferentes e, ao mesmo tempo,  
15 tão iguais. É o frio, é a sensação de que falta algo, é o lembrete de que somos mais do que um corpo.  
16 Claro que isso seria ofensivo, perturbador, inconveniente.  
17 A nudez não perdoa, ainda que ela seja despedaçada, domada e vestida. Porque mesmo se tudo o que  
18 estiver exposto for uma pequena fração de corpo, a nudez estará lá, nos assombrando com sua presença,  
19 constrangendo olhares com aquela incômoda incerteza: a que parte do corpo pertence essa dobra? Esta pele  
20 pertence a um corpo nu ou vestido?  
21 É assustador o corpo nu porque ele está por toda a parte. O mais apavorante é que ele está aqui. Morando  
22 debaixo de nossas próprias roupas.

<http://www.cartacapital.com.br/cultura/o-corpo-nu> (acesso em 1º/05/16).

01. Com relação ao conteúdo do texto acima, é **CORRETO** afirmar que:

- (A) a nudez implica a consciência da vulnerabilidade e liberdade.  
(B) as roupas desnudam a inutilidade da aceitação em um grupo social.  
(C) inexistente a antítese entre ser igual e ser diferente imposta pela nudez.  
(D) o corpo nu expõe o fato de as pessoas diferirem pouco dos outros animais.

02. A partir da análise do último parágrafo (linhas 21 e 22), devendo-se computar os termos repetidos, qual afirmação é **VERDADEIRA**?

- (A) Contam-se mais substantivos do que verbos.  
(B) Há apenas uma locução adverbial nesse trecho.  
(C) O número de artigos excede o número de adjetivos.  
(D) A classe gramatical preponderante é a dos pronomes.

03. Assinale a alternativa em que se tem um período composto em cuja oração principal o sujeito é inexistente.

- (A) “**é a sensação de que falta algo**” (linha 15).  
(B) “**Há algo na nudez que incomoda**” (linha 01).  
(C) “**O mais apavorante é que ele está aqui**” (linha 21).  
(D) “**É assustador o corpo nu porque ele está por toda a parte**” (linha 21).

04. Neste fragmento “**exposto ao frio e à chuva**” (linha 1), o emprego do sinal indicativo de crase deve-se ao fato de que:

- (A) o adjetivo exposto rege a preposição *a* e o artigo definido *a* precede o substantivo.  
(B) o verbo *expor* apresenta a regência transitiva indireta, regendo dois complementos.

- (C) o acento grave foi empregado com o intuito de evitar a ambiguidade entre os substantivos.  
(D) o substantivo *frio* está coordenado com o substantivo *chuva* por meio da conjunção aditiva.

05. Com base na regência verbal, deve-se observar o seguinte excerto: “**É como tirar de uma mensagem os floreios, o estilo, as correções e deixar só a verdade**. E como **é constrangedor lidar com a verdade**” (linhas 06 e 07). Os verbos sublinhados são **RESPECTIVAMENTE**:

- (A) de ligação, transitivo indireto, transitivo indireto, de ligação e transitivo indireto.  
(B) de ligação, bitransitivo, transitivo indireto, de ligação e transitivo indireto.  
(C) de ligação, transitivo indireto, transitivo direto, de ligação e intransitivo.  
(D) de ligação, bitransitivo, transitivo direto, de ligação e transitivo indireto.

06. Em “**A nudez não perdoa, ainda que ela seja despedaçada, domada e vestida**” (linha 17), é explícita a antítese entre as palavras:

- (A) despedaçada e domada.  
(B) vestida e domada.  
(C) nudez e vestida.  
(D) nudez e domada.

## RACIOCÍNIO LÓGICO

07. Quatro pessoas estão conversando. Sabe-se que exatamente uma delas fala a verdade e as demais mentem. A conversa é descrita abaixo.

- Ana diz: "Todos aqui falam a verdade".

- Maria diz: "Ana fala a verdade".

- João diz: "Maria mente".

- José diz: "João mente".

Quem falou a verdade?

- (A) Ana.  
(B) Maria.  
(C) João.  
(D) José.

08. Considere a seguinte proposição: "Se o prefeito conseguir verbas, então será construída a escola e o viaduto". Assinale o item que é logicamente equivalente à **NEGAÇÃO** de tal proposição.

- (A) O prefeito conseguiu verbas, então não será construída a escola e não será construído o viaduto.  
(B) O prefeito conseguiu verbas, então não será construída a escola ou não será construído o viaduto.  
(C) O prefeito não conseguiu verbas, então será construída a escola e será construído o viaduto.  
(D) O prefeito não conseguiu verbas, então não será construída a escola ou não será construído o viaduto.

09. Uma conjectura é uma ideia, fórmula ou frase, baseada em suposições ou ideias com fundamento não necessariamente verificado. Por outro lado, um teorema é uma afirmação que pode ser provada como verdadeira, por meio de outras afirmações já demonstradas, como outros teoremas, juntamente com afirmações anteriormente aceitas como verdades, como axiomas. Em 1637 o matemático francês Pierre de Fermat conjecturou que para todo inteiro  $n$  maior ou igual a 3 a equação  $x^n + y^n = z^n$  não possui soluções, onde  $x$ ,  $y$ , e  $z$  são números inteiros. Fermat relatou, nas margens de um de seus livros, que ele saberia provar tal conjectura, mas essa prova nunca foi publicada por ele. Em 1994, ou seja, apenas 357 anos depois da formulação original do problema proposto por Fermat, o matemático britânico Andrew Wiles conseguiu solucioná-lo: ele demonstrou que a equação acima realmente não possui soluções inteiras quando  $n$  é maior ou igual a 3. A busca pela demonstração desse teorema foi tamanha que propiciou a criação de uma nova área da matemática chamada de Teoria algébrica dos números. Por esse feito, dentre outros, em 2016, Andrew Wiles foi agraciado com prêmio Abel, uma das maiores honrarias na carreira de um matemático. O prêmio acompanha um valor monetário de 6 milhões de coroas norueguesas, o que equivale hoje a mais de 2,6 milhões de reais.

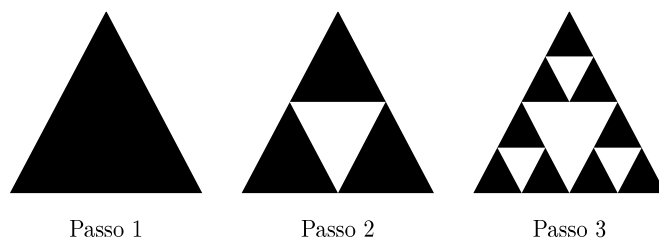
Com base no texto acima, podemos inferir corretamente que:

- (A) toda equação algébrica possui uma solução inteira.  
(B) não há como determinar se Pierre de Fermat já havia provado sua conjectura.  
(C) a equação  $x^2 + y^2 = z^2$  não possui soluções inteiras.  
(D) existem números inteiros  $x$ ,  $y$  e  $z$  tais que  $x^3 + y^3 = z^3$ .

10. Sejam  $P, Q$  e  $R$  proposições lógicas. Sabendo que  $P$  é falsa,  $P \vee Q$  é falsa e  $P \vee Q \vee R$  é verdadeira, qual o valor lógico de  $Q$  e de  $R$  respectivamente?

- (A) V e V.  
(B) V e F.  
(C) F e V.  
(D) F e F.

11. A figura seguinte mostra os três primeiros passos na construção do chamado triângulo de Sierpinski. No Passo 1, começamos com um triângulo (usualmente equilátero) cujo interior é todo colorido de preto. Nos demais passos, iterativamente, dividimos cada um dos triângulos pretos do passo anterior em quatro triângulos menores e pintamos de branco aquele que está ao centro dos quatro (conforme ilustra a figura a seguir). Veja que no Passo 1 temos um triângulo, no Passo 2 temos quatro triângulos e no Passo 3 temos nove triângulos pretos e quatro triângulos brancos, formando um total de 13 triângulos. Qual o total de triângulos (brancos + pretos) no Passo 6?



- (A) 81.  
(B) 121.  
(C) 243.  
(D) 364.

12. A tabela abaixo, resume alguns dados informados por 5 (cinco) contribuintes, que chamaremos apenas de C1, C2, C3, C4 e C5, em suas respectivas declarações de ajuste anual do imposto de renda.

Contribuinte	C1	C2	C3	C4	C5
É casado?	Sim	Não	Sim	Não	Sim
Possui imóvel próprio?	Não	Sim	Sim	Não	Não
Ganha acima de 45mil reais por ano?	Sim	Sim	Sim	Não	Não

Contudo, após uma investigação minuciosa, descobriu-se que exatamente dois dos contribuintes informaram pelo menos um dado falso sobre si mesmos (ao responder às três perguntas acima). Descobriu-se também que, na realidade, exatamente 4 (quatro) dos contribuintes são casados, exatamente 4 (quatro) possuem um imóvel próprio e exatamente 2 (dois) ganham acima de 45mil reais por ano. De acordo com essa informação, quais desses contribuintes informaram algum dado falso?

- (A) C1 e C4.  
(B) C1 e C5.  
(C) C2 e C4.  
(D) C2 e C3.

**NOÇÕES DE INFORMÁTICA**

13. Assinale a alternativa que indica uma característica de serviços de armazenamento de dados na nuvem, como o Dropbox ou Google Drive.

- (A) Restringir o compartilhamento, não sendo possível compartilhar pastas e arquivos com outros usuários.
- (B) Manter seus arquivos em um servidor na rede local, impedindo o acesso não autorizado a partir de redes externas.
- (C) Acessar os arquivos armazenados em qualquer lugar, desde que uma conexão à internet e um navegador WEB estejam disponíveis.
- (D) Enviar dispositivos de segurança, conhecidos como *tokens*, para que o acesso aos arquivos armazenados seja liberado.

14. Em um editor de textos, como o Microsoft Word ou BrOffice Writer, uma ferramenta que facilita a formatação de textos é a utilização de Estilos. Assinale a opção correta sobre a utilização de Estilos.

- (A) É possível aplicar facilmente opções de formatação pré-determinadas, como tipo, cor e tamanho de fonte, alinhamento e espaçamento.
- (B) Um Estilo escolhe para o usuário, de forma aleatória, uma fonte e a aplica ao texto selecionando, permitindo que o usuário descubra fontes interessantes dentre as instaladas no computador.
- (C) Através do uso de Estilos é possível inserir objetos externos, como imagens, planilhas e arquivos.
- (D) Os Estilos são úteis apenas em documentos contendo imagens, pois ajustam automaticamente o texto ao redor de imagens inseridas no documento.

15. Tem sido muito comum a utilização de mecanismos de busca para encontrar *sites* de empresas do qual não temos o endereço. Porém, para acessar um *site* cujo endereço *web* já é conhecido, a forma mais rápida (com relação à quantidade de informações recebidas até que se visualize o *site*) é:

- (A) digitar diretamente o endereço na barra de endereços do navegador e pressionar *enter*.
- (B) acessar um *site* de buscas e pesquisar o endereço.
- (C) copiar o endereço em um editor de textos, como o bloco de notas, para que este o redirecione ao *site*.
- (D) enviar o *link* do *site* por *e-mail*.

16. Em um editor de planilhas, como o Microsoft Excel ou BrOffice Calc, ao copiar a célula A2, que contém a fórmula “=A1^2” (sem aspas), e colar na célula B2 inicialmente vazia, assinale a alternativa que apresenta o conteúdo da célula B2 após a operação.

- (A) =A1^2
- (B) =B1^2
- (C) =A1\*B1
- (D) =A2^2

17. No programa de apresentações BrOffice Impress, executando em um computador com sistema operacional Windows, durante a execução de uma apresentação, após a exibição do primeiro *slide*, se o usuário desejar voltar ao *slide* anterior, isso pode ser feito de mais de uma maneira diferente.

Neste contexto, analise as seguintes afirmações:

- I. Sair da apresentação com a tecla ESC, clicar no *slide* anterior e pressionar Shift + F5.
- II. Utilizando o botão “Seta esquerda” (←) no teclado.
- III. Digitar Ctrl + Alt + Del para chamar o gerenciador de tarefas e executar a tarefa “Voltar Slide”.
- IV. Clicar com o botão direito do *mouse* sobre a apresentação e selecionar “Anterior”.
- V. Pressionar a barra de espaços no teclado até que o *slide* anterior seja exibido.

Assinale a alternativa que contém somente fórmulas válidas para executar essa ação.

- (A) I, II e III.
- (B) I, II e IV.
- (C) I, III e IV.
- (D) I, II e V.

18. Uma funcionalidade do sistema operacional Microsoft Windows é a Reprodução Automática (*autorun*) para dispositivos removíveis. Essa opção, enquanto ajuda a guiar o usuário pelos passos necessários para instalar um *software* inserido via CD ou DVD, por exemplo, é frequentemente utilizada para executar automaticamente vírus e *malwares*, sem o consentimento do usuário, que infectam a máquina e passam a instalar-se automaticamente em qualquer outro dispositivo removível inserido na máquina. Mesmo com a opção de reprodução automática desabilitada, ainda é possível pegar um vírus de *pen drive* se o usuário:

- (A) aproximar o *pen drive* infectado ao leitor de RDIF do computador, mesmo sem inserir na porta USB.
- (B) remover o *pen drive* abruptamente, não utilizando a opção de remover com segurança.
- (C) formatar o *pen drive* utilizando a formatação rápida, em vez da formatação completa.
- (D) clicar duas vezes em um arquivo executável em um *pen drive* infectado.

**NOÇÕES DE ADMINISTRAÇÃO PÚBLICA**

19. A estrutura da Administração Pública brasileira, tanto no plano federal quanto nos estados e municípios, é formada por órgãos da Administração direta e indireta, cada uma representando características próprias. Com relação à composição da Administração indireta, assinale a alternativa correta.

- (A) Autarquias, fundações públicas, empresas públicas e sociedade de economia mista.
- (B) Empresas públicas, Autarquias, fundações públicas e Ministérios.
- (C) Fundações públicas, fundações privadas, Autarquias e sociedades de economia mista.
- (D) Secretarias de Estado, Secretarias municipais, empresas públicas e Ministérios.

**20.** Com a Constituição de 1988, a Administração Pública recebeu tratamento em capítulo próprio, estabelecendo-se alguns princípios constitucionais de observância obrigatória. É correto afirmar que o princípio da:

- (A) razoabilidade encontra-se expresso na Constituição Federal.  
 (B) impessoalidade faz com que o administrador seja um executor do ato, que serve de veículo de manifestação da vontade individual. Portanto, as realizações administrativo-governamentais não são do agente político, e sim da pessoa física.  
 (C) publicidade está contido no Decreto-Lei nº 200/1967 e consagra o dever administrativo de manter a transparência em atos administrativos.  
 (D) eficiência requer direcionamento da atividade e dos serviços públicos à efetividade do bem comum, cujas características de imparcialidade, neutralidade, transparência e eficácia encontram-se ligadas ao conceito formal de eficiência.

**21.** Sobre o conceito de Arquivo, assinale a opção que melhor se adéqua a sua finalidade.

- (A) Conjunto de documentos produzidos exclusivamente por pessoa jurídica, pública ou privada, no exercício de suas atividades.  
 (B) Conjunto de documentos produzidos e recebidos por órgãos públicos, instituições de caráter público e entidades privadas, em decorrência do exercício de atividades específicas, bem como por pessoa física, qualquer que seja o suporte da informação ou a natureza dos documentos.  
 (C) Conjunto de documentos produzidos e/ou recebidos por pessoas físicas ou jurídicas, em decorrência de sua importância, destinado à guarda, à preservação e à utilização da informação.  
 (D) Conjunto de documentos produzidos e recebidos por órgãos públicos, instituições de caráter público e entidades privadas, em decorrência de sua importância, bem como por pessoa física, observada a qualidade da informação ou a natureza dos documentos.

**22.** Instrumento resultante da etapa de avaliação dos documentos, aprovado por autoridade competente que determina prazos e conduções de guarda, bem como sua destinação final, recolhimento, descarte ou eliminação, refere-se:

- (A) à Tabela de temporalidade.  
 (B) à Lista de eliminação.  
 (C) ao Plano de destinação de documentos.  
 (D) ao Catálogo seletivo.

**23.** Em face da Lei de Responsabilidade Fiscal, associe a segunda coluna de acordo com a primeira e assinale a alternativa que contém a sequência correta.

- |                                |       |   |
|--------------------------------|-------|---|
| (1) Dívida pública mobiliária  | (___) | Emissão de títulos para pagamento do principal acrescido da atualização monetária.  |
| (2) Dívida pública consolidada | (___) | Dívida pública representada por títulos emitidos pela União, inclusive os do Banco Central do Brasil, Estados e Municípios. |

- |  |       |  |
|--|-------|--|
| (3) Refinanciamento da dívida mobiliária | (___) | Montante total, apurado sem duplicidade, das obrigações financeiras do ente da Federação, assumidas em virtude de leis, contratos, convênios ou tratados e da realização de operações de crédito, para amortização em prazo superior a doze meses. |
| (4) Concessão de garantia                | (___) | Compromisso de adimplência de obrigação financeira ou contratual assumida por ente da Federação ou entidade a ele vinculada.   |

- (A) 1, 2, 3, 4.  
 (B) 3, 2, 1, 4.  
 (C) 3, 1, 2, 4.  
 (D) 4, 1, 2, 3.

**24.** Além de obedecer às demais normas de Contabilidade Pública, a Escrituração das contas públicas observará que:

- (A) os Estados encaminharão suas contas ao Poder Executivo da União até o dia trinta de junho.  
 (B) os Municípios, com cópia para o Poder Legislativo, encaminharão suas contas ao Poder Executivo da União no prazo até o dia trinta de abril.  
 (C) apenas as receitas previdenciárias serão apresentadas em demonstrativos financeiros e orçamentários específicos.  
 (D) o Poder Executivo da União promoverá, até o dia trinta de julho, a consolidação, nacional e por esfera de governo, das contas dos entes da Federação relativas ao exercício anterior e a sua divulgação, inclusive por meio eletrônico de acesso público.

**25.** João é estagiário da Prefeitura de Fortaleza e foi flagrado pelo seu chefe acessando sítios impróprios em um dos computadores do órgão. Nessa situação, a atitude do estagiário:

- (A) não foi contra a ética no serviço público, porque João não é servidor público.  
 (B) foi indiferente em relação à ética do servidor público, porque João estava no intervalo do almoço.  
 (C) foi contra a ética no serviço público, mesmo que João seja apenas estagiário.  
 (D) não foi contra a ética, pois muitos estagiários acessam sítios impróprios em computadores do órgão em questão.

**26.** Fundamenta-se nos princípios de eficiência da Administração, redução de custos e aumento da qualidade com foco no atendimento das necessidades dos cidadãos e não com o aparato do Estado. São características do seguinte paradigma de gestão pública:

- (A) Patrimonialista.  
 (B) Gerencialista.  
 (C) Novo gerencialismo.  
 (D) Burocrático.

**DIREITO CONSTITUCIONAL**

**27.** Assinale a opção correta no que concerne aos objetivos fundamentais da República Federativa do Brasil consagrados pela Constituição Federal de 1988.

- (A) Construir uma sociedade livre, justa, inclusiva e pluralista.
- (B) Erradicar a pobreza e a marginalização e reduzir as desigualdades sociais e regionais.
- (C) Garantir o desenvolvimento nacional, estadual e municipal, através da consagração dos valores sociais do trabalho e da livre iniciativa.
- (D) Garantir a soberania, a cidadania e a dignidade da pessoa humana.

**28.** Em relação às competências constitucionais dos municípios, assinale a opção correta.

- (A) Cabe aos municípios explorar diretamente, ou mediante concessão, os serviços locais de gás canalizado, na forma da lei, vedada a edição de medida provisória para a sua regulamentação.
- (B) Não cabe aos municípios suplementar a legislação federal e a estadual no que couber.
- (C) Manter, com a cooperação técnica e financeira da União e do Estado, programas de Educação Infantil e de Ensino Fundamental.
- (D) Compete aos municípios criar, organizar e suprimir distritos, desde que observada a legislação federal sobre a matéria.

**29.** A respeito das leis orçamentárias, assinale a opção correta.

- (A) A CF/88 possibilita de forma ampla que a Lei Orçamentária Anual contenha dispositivos estranhos à previsão das receitas e à fixação das despesas.
- (B) A Lei Orçamentária Anual conterá: (1) o orçamento fiscal referente aos Poderes da União, seus fundos, órgãos e entidades da administração direta e indireta, inclusive fundações instituídas e mantidas pelo Poder Público; (2) o orçamento de investimento das empresas em que a União, direta ou indiretamente, detenha a maioria do capital social com direito a voto; (3) o orçamento da seguridade social, abrangendo todas as entidades e órgãos a ela vinculados, da administração direta ou indireta, bem como os fundos e fundações instituídos e mantidos pelo Poder Público.
- (C) A Lei de Diretrizes Orçamentárias (LDO) estabelecerá, de forma regionalizada, as diretrizes, objetivos e metas da administração pública federal para as despesas de capital e outras delas decorrentes e para as relativas aos programas de duração continuada.
- (D) O Plano Plurianual compreenderá as metas e prioridades da administração pública federal, incluindo as despesas de capital para o exercício financeiro subsequente, orientará a elaboração da lei orçamentária anual, disporá sobre as alterações na legislação tributária e estabelecerá a política de aplicação das agências financeiras oficiais de fomento.

**30.** Trata-se de princípio geral expresso da ordem econômica, disposto no Art. 170 da Constituição Federal:

- (A) a função social da propriedade.
- (B) a função social da posse.
- (C) a função social dos contratos.
- (D) a função social das empresas.

**31.** Não tem legitimidade para propositura da Ação Direta de Inconstitucionalidade e da Ação Declaratória de Constitucionalidade:

- (A) confederação sindical ou entidade de classe de âmbito nacional.
- (B) a Mesa de Assembleia Legislativa ou da Câmara Legislativa do Distrito Federal.
- (C) a Mesa do Senado Federal.
- (D) Defensor Público-Geral da União.

**32.** No tocante ao efeito vinculante nas decisões de mérito proferidas pelo Supremo Tribunal Federal, em sede de ação direta de inconstitucionalidade, é correto afirmar que:

- (A) não existe impeditivo constitucional para que o Poder Legislativo edite nova lei com idêntico conteúdo normativo ao do texto objeto da ação direta de inconstitucionalidade.
- (B) o Supremo Tribunal Federal está vinculado às suas próprias decisões em sede de ação direta de inconstitucionalidade.
- (C) o Poder Legislativo não pode elaborar lei de conteúdo idêntico ao do texto objeto da ação direta de inconstitucionalidade.
- (D) o efeito *erga omnes* e vinculante das decisões definitivas de mérito, proferidas pelo Supremo Tribunal Federal, nas ações diretas de inconstitucionalidade não alcança o Poder Executivo.

**33.** Em relação aos direitos e garantias fundamentais, a interceptação das comunicações telefônicas poderá ser determinada pelo juiz a requerimento:

- (A) do Ministério Público, em sede de inquérito civil.
- (B) do ministro da Fazenda, quando da investigação de crimes contra a ordem tributária.
- (C) da autoridade policial, durante a investigação criminal.
- (D) do Ministério Público, somente após o recebimento da denúncia no processo penal.

**DIREITO ADMINISTRATIVO**

34. No sistema federativo, os componentes da federação materializam o próprio Estado, dentro dos limites constitucionais existentes. Nesse sentido, marque a assertiva correta que se refere à organização administrativa brasileira.

- (A) As fundações criadas pelo Estado têm personalidade de direito público ou de direito privado. No entanto, independentemente de sua natureza jurídica são autorizadas por lei para sua instituição e necessitam de lei ordinária para definir sua área de atuação.
- (B) As associações são de direito público e se estabelecem de forma derivada, com a formação de consórcios públicos para implementar um sistema de gestão associada para a consecução de objetivos de interesse comum dos entes pactuantes.
- (C) As empresas públicas e as sociedades de economia mista têm personalidade de direito privado, com autonomia administrativa, financeira e orçamentária, adequada às entidades empresariais, via de regra, com capital próprio, com sujeição à vinculação estatal, exceto suas subsidiárias, pois a gestão de suas atividades é atribuída à própria empresa pública ou à sociedade de economia mista.
- (D) As agências reguladoras são atribuições legais dadas às autarquias e fundações, por menção honrosa em lei e exercem precipuamente o controle dos serviços e a prestá-lo com desenvoltura e efetividade.

35. Marque o item correto.

- (A) O Poder Disciplinar Administrativo é caracterizado pelo escalonamento na estrutura vertical dos órgãos e agentes da administração pública com o objetivo de organizar a função administrativa.
- (B) O Poder de Polícia consiste na intervenção no exercício das atividades individuais suscetíveis de gerar perigo aos interesses gerais, exceto se essa atividade é garantida pela liberdade, segundo a Constituição de 1988.
- (C) Polícia Administrativa e Polícia Judiciária consistem em formas de manifestação da função administrativa e com caráter eminentemente preventivo.
- (D) A disciplina funcional resulta do sistema hierárquico, com efeito, os agentes superiores fiscalizam as atividades dos de nível inferior, e, se ensejar uma infração funcional, esta deve ser apurada com a garantia do contraditório e da ampla defesa abstraída do "*due process of law*".

36. Acerca do princípio constitucional da publicidade na Administração Pública, marque a opção correta.

- (A) A publicidade é caracterizada pela obrigatoriedade de publicar todas as informações, não podendo a lei prever restrições a esse princípio.
- (B) A publicidade é aplicável somente no Poder Executivo e no Poder Legislativo, pois no Poder Judiciário possibilita o segredo de justiça.
- (C) Ao princípio da publicidade é dado completude com a Lei de Acesso à Informação, a qual regula o direito à informação e o direito de acesso aos registros e às informações nos órgãos e nas entidades públicas.
- (D) A publicidade é consolidação do regime democrático, de forma a ensejar a obrigatoriedade de que todos os atos sejam publicados no Diário Oficial e em jornal de grande circulação, sob pena de nulidade do ato praticado.

37. Acerca das disposições constitucionais sobre a Administração Pública, marque a opção **INCORRETA**.

- (A) A lei reservará percentual dos cargos e empregos públicos para as pessoas portadoras de deficiência e definirá os critérios de sua admissão.
- (B) É vedada a acumulação remunerada de cargos públicos, em qualquer hipótese, salvo as previsões legais que possam existir no âmbito de cada Administração Pública.
- (C) O prazo de validade do concurso público será de até 02 (dois) anos, prorrogável uma vez, por igual período.
- (D) A remuneração e o subsídio dos ocupantes de cargos, funções e empregos públicos da administração direta, autárquica e fundacional, dos membros de qualquer dos Poderes da União, dos Estados, do Distrito Federal e dos Municípios, dos detentores de mandato eletivo e dos demais agentes políticos e os proventos, pensões ou outra espécie remuneratória, percebidos cumulativamente ou não, incluídas as vantagens pessoais ou de qualquer outra natureza, não poderão exceder o subsídio mensal, em espécie, dos Ministros do Supremo Tribunal Federal, aplicando-se como limite, nos Municípios, o subsídio do Prefeito, e nos Estados e no Distrito Federal, o subsídio mensal do Governador no âmbito do Poder Executivo, o subsídio dos Deputados Estaduais e Distritais no âmbito do Poder Legislativo e o subsídio dos Desembargadores do Tribunal de Justiça, limitado a noventa inteiros e vinte e cinco centésimos por cento do subsídio mensal, em espécie, dos Ministros do Supremo Tribunal Federal, no âmbito do Poder Judiciário, aplicável esse limite aos membros do Ministério Público, aos Procuradores e aos Defensores Públicos.

38. Segundo o Estatuto dos Funcionários do Município de Fortaleza - Lei nº 6.794, de 27 de dezembro de 1990, marque o item **INCORRETO**.

- (A) Ao entrar em exercício, o servidor nomeado para cargo de provimento efetivo ficará sujeito a estágio probatório por período de 02 (dois) anos, durante o qual sua aptidão e capacidade para o desempenho do cargo serão avaliadas trimestralmente, por critérios próprios, fixados em regulamento, observados especialmente os seguintes requisitos: idoneidade moral; assiduidade; pontualidade; disciplina; e eficiência.
- (B) O Prefeito, o Presidente da Câmara e o Dirigente Superior de Autarquia e Fundação poderão delegar a seus auxiliares as atribuições que lhe são cometidas pela Lei nº 6.794/90, exceto as que impliquem em punição de servidor.
- (C) O exercício de cargo comissionado exigirá de seu ocupante integral dedicação ao serviço, podendo ser convocado sempre que houver interesse da Administração.
- (D) A remoção é o deslocamento do servidor de um para outro órgão de unidade administrativa e processar-se-á "*ex-officio*" ou a pedido do servidor, respeitada a lotação de cada Secretaria ou entidade.

39. A Constituição Federal estabelece a responsabilidade objetiva e pode ser observada no Art. 37, § 6º. Dentro dessa responsabilidade, podemos afirmar que:

- (A) a responsabilidade do servidor é objetiva.
- (B) a responsabilidade objetiva exclui o pressuposto elementar da comprovação do dano.
- (C) a responsabilidade objetiva é aplicada somente para atos advindos do Poder Executivo, de forma que os atos do Legislativo ou do Judiciário não se sujeitam à responsabilidade objetiva.
- (D) no preceito constitucional há dois tipos de responsabilidade civil: a do Estado, sujeito à responsabilidade objetiva; e a do agente estatal, sob o qual incide a responsabilidade subjetiva ou com culpa.

40. Acerca da Estrutura Organizacional do Município de Fortaleza, nos termos da Lei Complementar nº 176/2014, assinale o item **INCORRETO**.

- (A) Fundação da Criança e da Família Cidadã vincula-se à Secretaria Municipal do Trabalho, Desenvolvimento Social e Combate à fome.
- (B) O Instituto Dr. José Frota, autarquia municipal, vincula-se à Secretaria Municipal de Saúde.
- (C) O Instituto de Planejamento de Fortaleza vincula-se à Secretaria Municipal do Planejamento, Orçamento e Gestão, tal qual o Instituto de Previdência do Município (IPM).
- (D) A ACFOR, Autarquia de Regulação, Fiscalização e Controle de Serviços Públicos de Saneamento Ambiental, vincula-se à Procuradoria Geral do Município de Fortaleza.

**CONHECIMENTOS ESPECÍFICOS  
TECNOLOGIA DA INFORMAÇÃO E COMUNICAÇÃO  
CIÊNCIAS DA COMPUTAÇÃO**

41. Assinale a alternativa que apresenta os elementos do ciclo de vida de serviço no ITIL versão 3.

- (A) Transição de serviço, estratégia de serviço, operação de serviço, melhoria contínua de serviço e projeto de serviço.
- (B) Operação de serviço, manutenção de serviço, melhoria contínua de serviço, projeto de serviço e transição de serviço.
- (C) Melhoria contínua de serviço, estratégia de serviço, projeto de serviço, manutenção de serviço, execução de serviço e operação de serviço.
- (D) Projeto de serviço, modelagem de serviço, melhoria contínua de serviço, transição de serviço e operação de serviço.

42. Analise os seguintes comandos em SQL.

```
CREATE TABLE departamento
(
  nome character varying(30),
  codigo smallint NOT NULL,
  CONSTRAINT pk_departamento PRIMARY KEY (codigo)
)

CREATE TABLE empregado
(
  nome character varying(100),
  cpf character varying(11) NOT NULL,
  endereco character varying(200), -- Endereço do empregado.
  nasc date,
  sexo "char",
  salario numeric(7,2),
  cdep smallint,
  CONSTRAINT pk_empregado PRIMARY KEY (cpf),
  CONSTRAINT fk_empregado_departamento FOREIGN KEY (cdep)
  REFERENCES departamento (codigo) MATCH SIMPLE
  ON UPDATE NO ACTION ON DELETE NO ACTION
)
```

```
INSERT INTO departamento VALUES('RH',1)
INSERT INTO departamento VALUES('TIC',2)
INSERT INTO departamento VALUES('ADM',3)
INSERT INTO departamento VALUES('CONTABILIDADE',4)
```

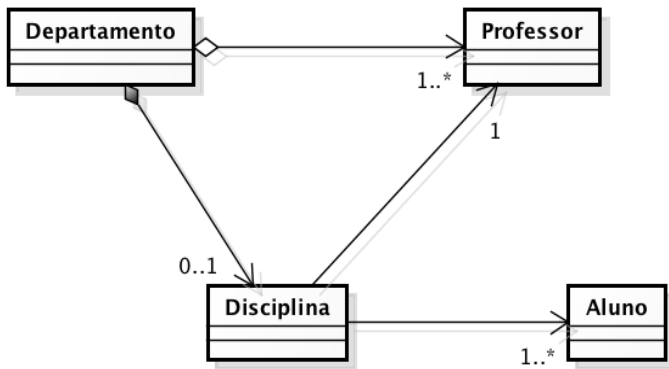
```
INSERT INTO empregado
VALUES('ANA',1,NULL,NULL,NULL,NULL)
INSERT INTO empregado VALUES('BIA',2,NULL,NULL,NULL,2)
INSERT INTO empregado VALUES('CAIO',3,NULL,NULL,NULL,3)
INSERT INTO empregado
VALUES('DADO',4,NULL,NULL,NULL,1)
INSERT INTO empregado
VALUES('ELVIS',5,NULL,NULL,NULL,1)
INSERT INTO empregado VALUES('FÉ',6,NULL,NULL,NULL,2)
INSERT INTO empregado VALUES('GAL',7,NULL,NULL,NULL,2)
```

O resultado para a consulta exibida a seguir será:

```
select cdep
from empregado
group by cdep
having count(*) > 2
```

- (A) 1.
- (B) 2.
- (C) 3.
- (D) 4.

43. Dado o diagrama de classes em UML que representa a modelagem de um sistema acadêmico fictício, considere as afirmações a seguir.



- I. A relação de composição entre as classes Departamento e Disciplina estabelece que caso um determinado Departamento seja excluído (objeto destruído), todas as instâncias de objetos Disciplina vinculados a este departamento também devem ser excluídos.
- II. A navegabilidade entre as classes Disciplina e Aluno estabelece que a partir de uma instância de um aluno é possível navegar até a(s) disciplina(s) em que o mesmo está matriculado.
- III. Cada disciplina possui apenas um professor vinculado à mesma.
- IV. Não podem existir departamentos que não possuam professores vinculados.

Pode-se então afirmar que:

- (A) Apenas as afirmações I e III estão corretas.
- (B) Apenas a afirmação II está incorreta.
- (C) Apenas as afirmações III e IV estão corretas.
- (D) Apenas a afirmação IV está incorreta.

44. A virtualização é uma técnica para a criação de máquinas virtuais que atuam como um computador real em cima de outra plataforma de *software* ou *hardware*, tratando problemas de incompatibilidade e permitindo um uso otimizado de recursos. Analise as questões abaixo em relação ao tema.

- I. A abordagem de virtualização chamada Virtualização Total (*Full Virtualization*) indica que o sistema virtualizado (Guest OS) tem ciência de que é executado em um ambiente virtualizado.
- II. Uma vantagem da Paravirtualização é a melhoria de desempenho do sistema virtualizado em virtude da diminuição da sobrecarga exigida pela tradução de instruções entre o sistema hospedeiro (Host OS) e o sistema virtualizado.
- III. O Oracle VirtualBox é um *hypervisor* Tipo 2, pois é executado sobre um sistema operacional sem que haja acesso direto ao *hardware* da máquina real que lhe hospeda.
- IV. Intel VT-x e Intel VT-i são tecnologias para virtualização em computadores equipados com processadores da família x86.

Com base nestas afirmações, pode-se então afirmar que:

- (A) apenas as afirmações I, III e IV estão corretas.
- (B) apenas a afirmação I está incorreta.
- (C) apenas a afirmação III está incorreta.
- (D) apenas as afirmações II e IV estão incorretas.

45. Sobre o ITIL versão 3, assinale a alternativa correta.

- (A) Gerenciamento de capacidade é um processo desenhado para assegurar que a capacidade da infraestrutura de TI esteja alinhada com as necessidades do sistema de informática.
- (B) Gerenciamento de disponibilidade é o processo que visa a controlar a provisão de informação e evitar seu uso não autorizado.
- (C) Gerenciamento de nível de serviço é o processo que forma o vínculo entre o departamento de TI e os clientes, assegurando a qualidade dos serviços de TI que são fornecidos a um custo aceitável para o negócio.
- (D) Gerenciamento de escalabilidade é o processo que garante que o nível de escalabilidade entregue seja igual ou maior que as metas acordadas (atuais e futuras), atendendo às necessidades do negócio com custo efetivo.

46. Analise os seguintes comandos em SQL:

```
CREATE TABLE curso
```

```
(
  codigo smallint NOT NULL,
  nome character varying(30),
  CONSTRAINT pk_curso PRIMARY KEY (codigo)
)
```

```
CREATE TABLE estudante
```

```
(
  cpf character varying(11) NOT NULL,
  nome character varying(100),
  sexo "char",
  ccurso smallint,
  CONSTRAINT pk_estudante PRIMARY KEY (cpf),
  CONSTRAINT fk_estudante_curso FOREIGN KEY (ccurso)
  REFERENCES curso (codigo) MATCH SIMPLE
  ON UPDATE NO ACTION ON DELETE NO ACTION
)
```

```
INSERT INTO curso VALUES(1, 'CC')
```

```
INSERT INTO curso VALUES(2, 'EC')
```

```
INSERT INTO curso VALUES(3, 'SI')
```

```
INSERT INTO estudante VALUES(1,'ANA','F',3)
```

```
INSERT INTO estudante VALUES(2,'BIA','F',2)
```

```
INSERT INTO estudante VALUES(3,'CAIO','M',NULL)
```

```
INSERT INTO estudante VALUES(4,'DADO','M',2)
```

Neste contexto, selecione o comando que irá retornar exatamente três linhas (tuplas):

- (A) `SELECT * FROM estudante e JOIN curso c ON e.ccurso = c.codigo`
- (B) `SELECT * FROM estudante e RIGHT OUTER JOIN curso c ON e.ccurso = c.codigo`
- (C) `SELECT * FROM estudante e LEFT OUTER JOIN curso c ON e.ccurso = c.codigo`
- (D) `SELECT * FROM estudante e FULL OUTER JOIN curso c ON e.ccurso = c.codigo`

47. Assinale a alternativa que apresenta dois processos da operação de serviço no ITIL versão 3:

- (A) Gerenciamento de erro e execução de processo.
- (B) Gerenciamento de problema e gerenciamento de sistema.
- (C) Gerenciamento de erro e gerenciamento de evento.
- (D) Gerenciamento de acesso e execução de requisição.



**48.** Uma empresa quer provar que um funcionário enviou uma mensagem  $m$ , assinada digitalmente, contendo informações confidenciais a um concorrente. Dado que a empresa possui a mensagem  $m$  e a assinatura digital correspondente  $A_m$  - um *Hash* criptografado, como poder-se-ia provar tal fato, supondo que somente o funcionário possui uma cópia de sua própria chave privada.

- (A) Aplica-se o algoritmo Diffie-Hellman sobre o *Hash* da mensagem concatenada com a mensagem original  $m$  e prova-se que a assinatura foi gerada usando a chave privada do funcionário.
- (B) Utilizando um par de chaves simétricas, gerado através da chave privada do funcionário, aplica-se esse par à mensagem  $m$  e sua assinatura  $A_m$ , respectivamente, em obtendo-se o mesmo resultado, estaria provada sua culpa.
- (C) Utilizando a chave pública do funcionário, descriptografa-se a assinatura digital  $A_m$ . Se o resultado dessa operação for exatamente igual a um *Hash* calculado sobre a mensagem  $m$  original, somente o funcionário poderia ter assinado digitalmente a carta.
- (D) Utiliza-se a chave privada do funcionário para descriptografar a mensagem  $m$ , uma vez que o funcionário a criptografou utilizando sua própria chave pública.

**49.** Em relação ao gerenciamento de riscos pelo PMBoK, analise as afirmações.

- I. Existem seis processos de gerência de riscos: (i) Planejamento da gerência, (ii) Identificação, (iii) Análise qualitativa, (iv) Análise quantitativa, (v) Planejamento da resposta e (vi) Monitoramento e controle dos riscos.
- II. Na fase de análise de riscos, a abordagem quantitativa utiliza um sistema ordinal para denotar uma ordem específica para a probabilidade/impacto de um risco, como os adjetivos alto, médio e baixo.
- III. A exposição a um risco representa a probabilidade de que o risco se materialize, multiplicada pelo impacto que este risco tem sobre os objetivos do projeto.
- IV. Existem APENAS 3 estratégias para prevenção de riscos negativos ou ameaças. São elas: (i) aceitar a existência do risco e suas consequências, (ii) trabalhar para diminuir a probabilidade da ocorrência da ameaça ou do seu impacto no projeto ou (iii) eliminar totalmente a possibilidade da ocorrência da ameaça.

Com base nessas afirmações, pode-se então afirmar que:

- (A) Apenas as afirmações I e IV estão corretas.
- (B) Apenas a afirmação IV está incorreta.
- (C) Apenas as afirmações III e IV estão corretas.
- (D) Apenas as afirmações I e III estão corretas.

**50.** Uma determinada aplicação cliente precisa enviar uma solicitação para um servidor cujo endereço IP não pertence à rede local. Na máquina cliente, ao chegar à camada de enlace, essa solicitação será encapsulada em um quadro. A qual endereço físico (MAC) esse quadro será encaminhado?

- (A) Ao endereço físico da placa de rede do servidor que responderá à solicitação.
- (B) Ao endereço físico da própria placa de rede da máquina onde está o cliente.
- (C) Ao endereço físico do roteador configurado como *default gateway* na máquina cliente.
- (D) Ao endereço físico da sub-rede interna, através da máscara de sub-rede.

**51.** O nível de autoridade de um gerente de projeto é delineado pela estrutura organizacional. Em uma organização por projeto, o gerente de projeto:

- I. assemelha-se mais a um coordenador ou facilitador.
- II. é responsável pela tomada de decisões relacionadas ao projeto e à aquisição e alocação de recursos.
- III. tem autoridade para contratar recursos externos, se necessário.
- IV. tem pouca independência e autoridade, reportando-se diretamente a um gerente de nível hierárquico superior.

É correto o que se afirma em:

- (A) I e II apenas.
- (B) II e III apenas.
- (C) III e IV apenas.
- (D) I e IV apenas.

**52.** Assinale V (verdadeiro) ou F (falso) em relação às afirmações sobre a gerência de escopo de projetos no PMBOK

- ( ) Escopo de Projeto inclui as características e funcionalidades fundamentais em um produto ou serviço.
- ( ) Constituem TODOS os processos da gerência de escopo: iniciação, planejamento, definição, verificação e controle de mudanças.
- ( ) A EAP (Estrutura Analítica do Projeto – do inglês, WBS - Work Breakdown Structure) permite o agrupamento e decomposição das tarefas que serão realizadas no projeto, definindo o seu escopo.
- ( ) O documento que formaliza a existência de um projeto e estabelece a autoridade e responsabilidade do gerente de projeto para a realização das atividades é o Project Charter.

A ordem correta de preenchimento dos parênteses, de cima para baixo, é:

- (A) F – V – V – V.
- (B) F – F – F – V.
- (C) F – F – V – V.
- (D) V – F – V – F.

53. Nos últimos meses, o aplicativo para celulares WhatsApp foi bloqueado duas vezes por decisões da justiça. Como alternativa ao bloqueio, muitos usuários passaram a utilizar VPN para acessar normalmente o serviço. Esse tipo de acesso requer cuidados. Assinale a alternativa correta sobre a utilização de VPN.

- (A) O usuário pode ser cobrado em seu cartão de crédito pela utilização prolongada de uma VPN.
- (B) Uma VPN não utiliza criptografia, então todas as mensagens enviadas por uma VPN poderão ser lidas em qualquer parte do caminho.
- (C) O fornecedor do serviço de VPN terá acesso a todos os dados enviados e recebidos através da VPN.
- (D) Embora seja útil no caso do bloqueio do WhatsApp, é um serviço inútil para empresas conectadas à internet.

54. Em relação às estruturas de dados, responda o que se pede.

- I. Um tipo abstrato de dados está desvinculado de sua implementação, ou seja, a sua definição está relacionada com o que ele faz e não como ele faz.
- II. Em uma lista circular cada elemento (nó) conhece tanto o elemento posterior quanto o elemento anterior a ele na lista, o que permite percorrer a lista na ordem inversa.
- III. Em uma lista duplamente encadeada o último elemento da lista tem como próximo o primeiro elemento da lista.
- IV. Seja  $N$  o número de chaves e  $M$  o número de índices em uma estrutura *hash* (tabela de dispersão) cuja função de dispersão é do tipo  $h:N \rightarrow M$ . Podemos afirmar que uma função de dispersão ideal  $h$  seria aquela onde dado duas chaves  $x$  e  $y$ , sendo  $x \neq y$ , teríamos  $h(x) \neq h(y)$ .

É correto o que se afirma em:

- (A) I e II apenas.
- (B) II e III apenas.
- (C) III e IV apenas.
- (D) I e IV apenas.

55. Os Riscos de um determinado projeto constituem um conjunto de eventos que podem ocorrer sob a forma de ameaças ou de oportunidades que, caso se concretizem, influenciam o objetivo do projeto, negativamente ou positivamente, respectivamente. A identificação dos riscos visa a especificar todos os riscos que podem afetar o projeto, documentando as suas características. São técnicas que podem ser utilizadas para identificação de riscos:

- (A) o Brainstorm e Delphi.
- (B) Árvore de Binárias e Análise SWOT.
- (C) Checklist e Modelagem e simulação.
- (D) Entrevista e Matriz de probabilidade e impacto.

56. Em relação ao COBIT 4.0, qual é a única afirmação **INCORRETA**?

- (A) Representa um *framework* com “boas práticas” para o gerenciamento de TI, onde tais práticas dividem-se em 4 grandes domínios: (i) Planejar e Organizar, (ii) Adquirir e Implementar, (iii) Entregar e Dar Suporte e (iv) Monitorar e Avaliar.
- (B) Processos como Identificar Soluções, Gerenciar Mudanças e Instalar e Adquirir Recursos de TI fazem parte do domínio Planejar e Organizar.
- (C) O modelo de maturidade da governança de tecnologias da informação, elaborado no contexto do COBIT 4.0, apresenta 6 (seis) níveis de maturidade.
- (D) Os recursos de TI a serem gerenciados pelo COBIT 4.0 restringem-se APENAS a: aplicações, dados, infraestrutura e pessoas.

57. A respeito de análise de pontos de função, julgue os itens a seguir como verdadeiros (V) ou falsos (F).

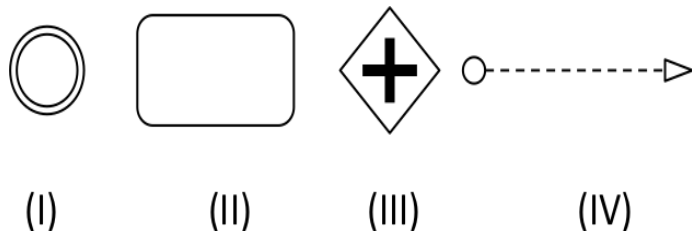
- ( ) É uma técnica de medição do tamanho funcional de um *software*. Essas funções são operações extraídas dos requisitos funcionais gerados a partir da visão do usuário.
  - ( ) Para iniciar o processo é necessário determinar o tipo da contagem a ser realizada. Os possíveis tipos de contagens incluem: de desenvolvimento, de manutenção e de aplicação.
  - ( ) Na etapa de “Contar funções tipo dado”, a diferença entre um Arquivo Lógico Interno (ALI) e um Arquivo de Interface Externa (AIE) é que este último não é mantido pela aplicação sendo contada.
  - ( ) O valor do Fator de ajuste depende de características do sistema a ser contado, como facilidade de operação e possibilidade de atualização em tempo real (*on-line*)
- A ordem correta de preenchimento dos parênteses, de cima para baixo, é:
- (A) V – V – V – V.
  - (B) F – V – V – F.
  - (C) F – F – V – V.
  - (D) V – F – F – V.

58. O COBIT (Control Objectives for Information and related Technology) fornece boas práticas, através de um modelo de domínios e processos, e apresenta atividades em uma estrutura lógica. As boas práticas do COBIT representam o consenso de especialistas. Essas práticas estão mais focadas nos controles do que na execução dessas atividades. Tais práticas irão ajudar a otimizar os investimentos em TI, assegurar a entrega dos serviços e prover métricas para avaliar o andamento das atividades executadas.

Para atender aos objetivos de negócios de uma determinada organização, as informações precisam se adequar a certos “critérios de controles”, aos quais o COBIT denomina de “necessidades de informação” da empresa. O COBIT define sete “critérios de informação” distintos e sobrepostos. São exemplos desses “critérios”:

- (A) Efetividade e Eficiência.
- (B) Segurança e Confidencialidade.
- (C) Integridade e Disponibilidade.
- (D) Confiabilidade e Recuperação.

59. A Figura abaixo apresenta alguns dos principais elementos utilizados em um diagrama de processos BPMN.



Assinale dentre as opções abaixo qual representa a correta relação entre os símbolos apresentados e os conceitos em BPMN.

- (A) (I) Evento Inicial, (II) Subprocesso, (III) Gateway de Decisão Exclusivo, (IV) fluxo de mensagem.  
 (B) (I) Evento Final, (II) Subprocesso, (III) Gateway paralelo, (IV) fluxo de sequência.  
 (C) (I) Evento Intermediário, (II) Tarefa, (III) Gateway paralelo, (IV) fluxo de mensagem.  
 (D) (I) Evento Inicial, (II) Tarefa, (III) Gateway de Decisão Exclusivo, (IV) fluxo de sequência.

60. Segundo o modelo COBIT, para que a governança de TI seja eficiente, é importante avaliar as atividades e riscos da TI que precisam ser gerenciados. Em geral, tais atividades e riscos são organizados por domínios. O domínio relacionado à identificação da maneira com que a TI pode melhor contribuir para atingir os objetivos de negócios é denominado:

- (A) Planejar e Organizar (PO).  
 (B) Adquirir e Implementar (AI).  
 (C) Entregar e Suportar (DS).  
 (D) Monitorar e Avaliar (ME).

61. Em relação ao gerenciamento de recursos humanos no PMBoK, todas as afirmações estão corretas, exceto em que item?

- (A) Uma matriz de responsabilidades (MR) é uma tabela que mostra os recursos do projeto alocados a cada pacote de trabalho. É usada para ilustrar as conexões entre pacotes de trabalho ou atividades e os membros da equipe do projeto.  
 (B) O processo de "Mobilizar a equipe do projeto" visa acompanhar o desempenho dos membros da equipe, fornecer *feedback*, resolver problemas e gerenciar mudanças para otimizar o desempenho do projeto.  
 (C) Equipes virtuais são formadas por grupos de pessoas com um objetivo compartilhado, mas que na maior parte do tempo executam seus papéis sem se encontrarem pessoalmente. Para isso, participantes de equipes virtuais utilizam ferramentas como *e-mail*, vídeo e audioconferências para realizar o trabalho em grupo.  
 (D) O plano de gerenciamento de pessoal é um componente do plano de gerenciamento dos recursos humanos que descreve quando e como os membros da equipe do projeto serão mobilizados, e por quanto tempo seus serviços serão necessários.

62. ITIL (Information Technology Infrastructure Library) é um conjunto de boas práticas para serem aplicadas na infraestrutura, operação e gerenciamento de serviços de tecnologia da informação. Foi desenvolvido no final dos anos 1980 pela CCTA (Central Computer and Telecommunications Agency), hoje OGC (Office for Government Commerce) do Reino Unido. O modelo ITIL busca promover a gestão com foco no cliente e na qualidade dos serviços de tecnologia da informação (TI). O ITIL versão 3 é composto de cinco volumes (ou publicações), publicados em maio de 2007 e atualizado em julho de 2011 como "ITIL 2011". Nesse contexto, o processo "Medição de Serviços" faz parte da publicação denominada:

- (A) Desenho do Serviço.  
 (B) Transição do Serviço.  
 (C) Operação do Serviço.  
 (D) Melhoria Contínua do Serviço.

63. Dadas as classes abaixo, escritas na linguagem Java, avalie as afirmações.

```
public class ClasseA{
    private int atributo1;
    private int atributo2;
    public String metodo1(){
        return "método1 (ClasseA) : " + atributo1;
    }
    public String metodo1(String parametro){
        return "método1 (ClasseA): " + parametro +
        atributo1;
    }
}

public class ClasseB extends ClasseA{
    private int atributo1;
    public String método1(String parametro){
        return "método1 (ClasseB): " + parametro +
        atributo1;
    }
    public static void main(String args[]){
        ClasseA instancia = new ClasseB();
        System.out.println(instancia.metodo1());
    }
}
```

- I. A ClasseA exemplifica corretamente o conceito de Sobreposição (Overriding) de métodos ao ofertar dois métodos com o mesmo nome, mas assinaturas diferentes.  
 II. A execução da ClasseB resultará na impressão da mensagem "método1 (ClasseA) : 0".  
 III. A ClasseB exemplifica corretamente o conceito de Sobrecarga (Overloading) de métodos, ao reescrever o método "metodo1(String parametro)".  
 IV. Da forma como foi implementada, todos os atributos da Superclasse ClasseA estarão disponíveis na Subclasse ClasseB.

Com base nessas afirmações, pode-se então afirmar que:

- (A) apenas as afirmações I e IV estão corretas.  
 (B) apenas a afirmação II está correta.  
 (C) apenas as afirmações III e IV estão corretas.  
 (D) apenas as afirmações I e III estão corretas.

64. No PMBOK, o gerenciamento da qualidade do projeto inclui os processos e as atividades da organização executora que determinam as políticas de qualidade, os objetivos e as responsabilidades, de modo que o projeto satisfaça às necessidades para as quais foi empreendido. Neste contexto, o processo denominado "realizar a garantia da qualidade" tem como uma de suas técnicas:

- (A) as Auditorias de Qualidade.
- (B) o Benchmarking.
- (C) a Inspeção.
- (D) a Análise das Solicitações de Mudança Aprovadas.

65. Assinale V (verdadeiro) ou F (falso) em relação às afirmações sobre metodologias ágeis de desenvolvimento de *software*.

() Uma das ferramentas mais utilizadas para o acompanhamento do progresso de *sprints* e que permite obter indicativos sobre processo de trabalhos dos times de desenvolvimento são as matrizes de rastreabilidade.

() Dentre alguns dos princípios fundamentais do Kanban, pode-se citar: visualização do fluxo de trabalho e limitar a quantidade de trabalho em andamento.

() No Scrum, o papel reservado ao ProductOwner é fazer com que o processo de desenvolvimento transcorra bem, removendo os obstáculos que atrapalham a produtividade da equipe, organizando e facilitando as reuniões.

() Extreme Programming (XP) é uma abordagem ágil para desenvolvimento de *software* que se baseia em um conjunto de 5 valores. Um desses valores é o encorajamento em promover mudanças sempre que estas se mostrarem necessárias, mesmo que isso acarrete riscos de geração de problemas em funcionalidades já desenvolvidas.

A ordem correta de preenchimento dos parênteses, de cima para baixo, é:

- (A) F – V – F – V.
- (B) F – V – F – F.
- (C) V – V – F – V.
- (D) F – F – F – V.

66. No contexto do PMBOK, as sete ferramentas básicas de qualidade, também conhecidas como as 7 ferramentas do CQ, são utilizadas no ciclo PDCA para solucionar problemas de qualidade. Fazem parte dessas 7 ferramentas:

- (A) Benchmarking e Diagramas de Causa e Efeito.
- (B) Fluxogramas e Projeto de Experimentos.
- (C) Amostragem Estatística e Folhas de Verificação.
- (D) Diagramas de Pareto e Brainstorming.

67. A computação em nuvem é um modelo de oferta de serviços em TI que vem se popularizando ao longo dos anos. Em relação ao tema, assinale a alternativa que contém uma afirmação **INCORRETA**.

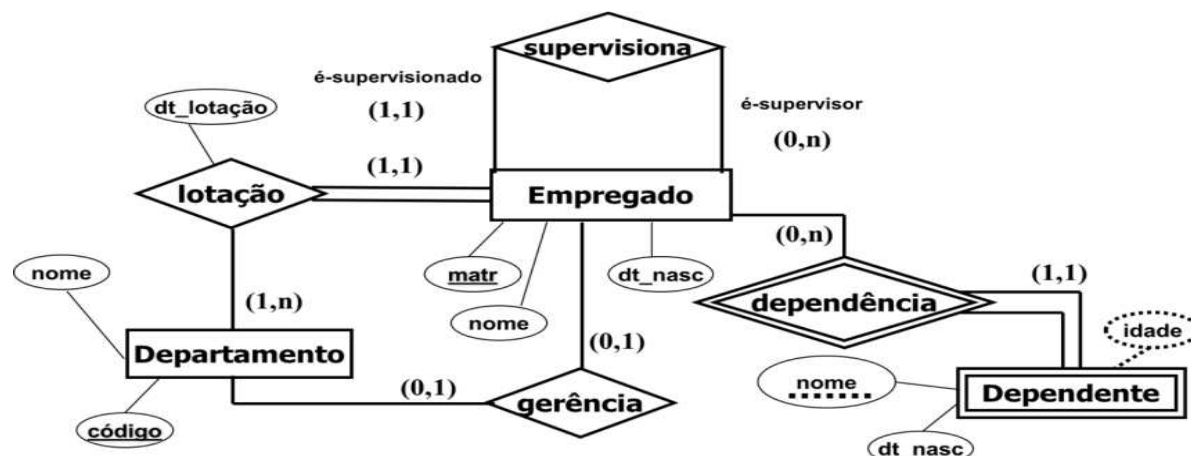
(A) O Amazon Elastic Compute Cloud (Amazon EC2) é um exemplo de serviço de nuvem que se enquadra no modelo de Infraestrutura como Serviço (IaaS).

(B) OpenStack é um sistema operacional de nuvem que permite a gerência de nuvens privadas e públicas, e cujo componente NEUTRON é responsável pelo armazenamento e recuperação de objetos não estruturados arbitrários via API REST.

(C) O Google AppEngine é um serviço ofertado pela Google no modelo PaaS (Plataforma como Serviço), e que, portanto, garante o suporte automático à elasticidade das aplicações desenvolvidas de acordo com a demanda de uso.

(D) A computação em nuvem também é vista como uma iniciativa válida de Green Computing, uma vez que a consolidação de máquinas em grandes centros de dados permite a gerência mais eficiente de recursos e menor consumo de eletricidade.

68. Considere o seguinte Diagrama Entidade-Relacionamento:



É correto afirmar que o Diagrama Entidade-Relacionamento mostrado anteriormente, apresenta:

- (A) 1 agregação e 3 conjuntos entidade.
- (B) 1 especialização e 4 conjuntos relacionamento.
- (C) 1 atributo composto e 1 autorrelacionamento.
- (D) 1 atributo derivado e 2 conjuntos entidade fortes.

69. RAID (Redundant Array of Independent Disks) é uma estratégia para organização de múltiplos discos físicos em uma única unidade lógica de armazenamento. Em relação às diferentes versões de RAID, assinale a alternativa que contém uma afirmação **INCORRETA**.

- (A) A implementação de RAID-0 é aquela que vai utilizar o espaço máximo possível na união entre os múltiplos discos gerenciados.
- (B) A implementação do RAID-1 é também conhecido como espelhamento de discos. Nessa estratégia, o conteúdo de um disco rígido é inteiramente copiado para outro disco rígido, de forma automática.
- (C) São necessários pelo menos 3 discos para se implementar a estratégia RAID1+0.
- (D) O RAID 5 usa um sistema de paridade para manter a integridade dos dados. Os arquivos são divididos em fragmentos de tamanho configurável e, para cada grupo de fragmentos é gerado um fragmento adicional, contendo códigos de paridade.

70. Considere que dois algoritmos, denominados Algoritmo 1 e Algoritmo 2, solucionam um mesmo problema. Considere ainda que o número de operações de cada um dos dois algoritmos é dado pelas seguintes funções:

Algoritmo 1:  $f_1(n) = 2n^2 + 5n$  operações

Algoritmo 2:  $f_2(n) = 50n + 4000$  operações

Onde  $n$  é o número de entradas do problema.

Pode-se afirmar que:

- (A) o Algoritmo 1 apresenta um crescimento exponencial.
- (B) o Algoritmo 2 apresenta um crescimento linear.
- (C) o Algoritmo 1 é mais rápido que o Algoritmo 2 para qualquer que seja o valor de  $n$ .
- (D) os dois algoritmos possuem o comportamento assintótico.