

TEXTO 1

**Quando a linguagem culta é um fantasma**

Antes de entrar no exame dos modos de uso da linguagem dos jovens, é preciso estabelecer que, em qualquer idioma, há vários níveis de expressão e comunicação: coloquial, culto, profissional, técnico, acadêmico, formal etc. As diferenças entre esses níveis são evidentes, por isso parecem facilmente demarcáveis. Basta comparar, por exemplo, a fala de estudantes com a fala de um juiz em sua tribuna ou a de um professor em uma conferência na universidade.

Assim, as dificuldades do jovem estão, a rigor, na incapacidade de expressar-se nos níveis formais e distantes de sua experiência de comunicação cotidiana. No seu grupo – e aí é que vive a maior parte de seu tempo – certamente ele não sente o menor embaraço para dizer o que quer e entender o que os amigos falam. A comunicação se faz à perfeição, sem quaisquer ruídos: "Sábado vou dar um chego lá na tua baia, ta?" E a resposta vem logo, curta e precisa: "Falo!" Vê se leva o Beto junto. Faz tempo que ele não pinta lá. Depois a gente sai pra dar uma banda".

Esse é o nível da linguagem de seu grupo. Um nível meio galhofeiro e rico de tons que ele domina galhardamente. Está como um peixe dentro de seu elemento natural. Movimenta-se com segurança, muito consciente de sua capacidade de comunicação.

As dificuldades que experimenta – e que o fazem inseguro – estão na aprendizagem da língua "ensinada na escola": a língua culta. Essa, representa para ele um obstáculo intransponível, uma coisa estranha que o assusta. E é fato compreensível. Para o jovem habituado à linguagem de seu grupo, à gíria, ao jargão de seus companheiros de idade e de interesses, a norma culta surge como um fantasma, um anacronismo com o qual não consegue estabelecer uma convivência amistosa. Se passa todo o tempo a dizer "tu viu", "eu vi ela", "me dá a caneta", "as redação", como irá, nos 50 minutos da aula de português, alterar seu comportamento linguístico e aceitar sem relutância que o certo é "tu viste", "eu a vi", "dá-me a caneta", "as redações"?

A força coercitiva da escola é pouca para opor-se à avalanche de usos diferentes que vêm de fora. É, pensando bem, quase uma violência que se comete contra a espontaneidade da linguagem dos jovens, principalmente quando o professor não é suficientemente esclarecido para dar-lhes a informação tranquilizadora de que todos os níveis de linguagem são legítimos, desde que inseridos em contexto sociocultural próprio e para explicar-lhes, enfim, por que a escola trabalha preferencialmente o nível linguístico da norma culta. Isso os tiraria da situação constrangedora em que se acham metidos e que se manifesta mais ou menos assim: "Não sei como é que não consigo aprender português!"

(Lourival Viana. Quando a linguagem culta é um fantasma. *Correio do Povo*. 7/8/1983. Adaptado).

QUESTÃO 01

O Texto 1, em sua dimensão global, argumenta em favor:

- A) dos modos de uso da linguagem dos jovens, desde que sigam a norma culta da língua.
- B) dos níveis formais da língua, níveis distantes da comunicação cotidiana.
- C) da flexibilidade das línguas para adequar-se a seus contextos de uso.
- D) do ensino sistemático do nível linguístico da norma culta nas escolas.
- E) do uso, pelo jovem, da gíria e do jargão próprios de seu grupo.

QUESTÃO 02

Entender um texto supõe o reconhecimento do tipo e do gênero em que ele se enquadra. Os sentidos e as intenções expressos pelo texto em análise decorrem, também, do fato de ele ser um texto:

- A) narrativo, com personagens, ações, cenas, enredo e desfecho bem definidos.
- B) expositivo: alguns princípios teóricos são trazidos à tona para fundamentar a reflexão sobre um determinado ponto.
- C) injuntivo, no sentido de que dá ao leitor 'instruções' de como ele deve agir para chegar a um resultado.
- D) opinativo, centrado nas convicções pessoais do autor e em dados de sua experiência privada.
- E) descritivo, desenvolvido em torno da visão de um objeto, apresentado de forma estática e uniforme.

QUESTÃO 03

Segundo o texto em análise, a principal orientação que o professor de Português deveria dar a seu aluno está resumida no seguinte trecho:

- A) "as dificuldades do jovem estão, a rigor, na incapacidade de expressar-se nos níveis formais e distantes de sua experiência de comunicação cotidiana".
- B) "Para o jovem habituado à linguagem de seu grupo, à gíria, ao jargão de seus companheiros (...), a norma culta surge como um fantasma".
- C) "A força coercitiva da escola é pouca para opor-se à avalanche de usos diferentes que vêm de fora".
- D) "todos os níveis de linguagem são legítimos, desde que inseridos em contexto sociocultural próprio".
- E) "a escola trabalha preferencialmente o nível linguístico da norma culta".

QUESTÃO 04

Releia o trecho: “A força coercitiva da escola é pouca para opor-se à avalanche de usos diferentes que vêm de fora”. Por esse trecho, se poderia concluir que:

- A) a linguagem do meio social exerce sobre a linguagem da escola um poder quase incontrolável.
- B) a escola não se capacita para opor-se aos usos, cada vez mais frequentes, de palavras estrangeiras.
- C) os usos linguísticos da população que chega à escola cedem, inteiramente, à força coercitiva da escola.
- D) os alunos que vêm de fora, de outros meios sociais, têm dificuldade de fazer oposição às orientações da escola.
- E) à escola cabe opor-se, com força e coerção, aos usos linguísticos que procedem de outros meios sociais.

QUESTÃO 05

Na visão do autor, para o aluno, ‘a norma culta’ parece um fantasma porque:

- A) os professores parecem violentos em sua maneira de atuar em sala de aula.
- B) essa norma é alheia à experiência cotidiana do aluno como usuário da língua.
- C) a escola se rebela contra os ruídos próprios da linguagem dos jovens.
- D) os alunos não se convencem de sua incapacidade de comunicação.
- E) a escola não consegue criar uma convivência amistosa entre mestres e alunos.

QUESTÃO 06

No trecho: “todos os níveis de linguagem são legítimos, desde que inseridos em contexto sociocultural próprio”, a expressão sublinhada:

- A) tem um valor semântico de causalidade; igual àquele outro da expressão ‘uma vez que’.
- B) denota um sentido de ‘finalidade’; ‘a fim de’ é uma outra opção para esse contexto.
- C) expressa condicionalidade; poderia ser substituída pela conjunção ‘se’.
- D) é um conectivo inter-oracional com valor semântico de concessão.
- E) constitui um marcador aditivo que indica o acréscimo de um novo argumento.

QUESTÃO 07

A escolha das palavras de um texto representa uma das condições fundamentais para a expressão de seu sentido. Analise os fragmentos abaixo e os comentários entre parênteses acerca da significação das palavras sublinhadas.

1. As diferenças entre esses níveis são (...) facilmente demarcáveis; (quer dizer, são facilmente discrimináveis).
2. “Um nível meio galhofeiro (...) e rico de tons que ele domina galhardamente”; (quer dizer, ele domina bravamente).
3. “A força coercitiva da escola é pouca”; (quer dizer, o poder que a escola tem de impor, de reprimir, de coagir).
4. “a norma culta surge como um fantasma, um anacronismo”; (quer dizer, surge como algo ambíguo).

Estão corretos os comentários em:

- A) 1, 2 e 3 apenas
- B) 1, 2 e 4 apenas
- C) 2, 3 e 4 apenas
- D) 1, 3 e 4 apenas
- E) 1, 2, 3 e 4

QUESTÃO 08

Observe o trecho: “a norma culta surge [para o jovem] como um fantasma, um anacronismo com o qual não consegue estabelecer uma convivência amistosa”. A opção pelo uso da preposição antes do relativo é devida à regência dos termos desse segmento. Também está correta a escolha da preposição na alternativa seguinte:

- A) A norma culta surge como um fantasma, um anacronismo ao qual o jovem não consegue se livrar.
- B) A norma culta surge como um fantasma, um anacronismo do qual o jovem não consegue se submeter.
- C) A norma culta surge como um fantasma, um anacronismo do qual o jovem não consegue explicar.
- D) A norma culta surge como um fantasma, um anacronismo no qual o jovem não consegue se reconhecer.
- E) A norma culta surge como um fantasma, um anacronismo no qual o jovem não consegue refutar.

QUESTÃO 09

O Texto 1 fala em que: “há vários níveis de expressão e comunicação”. O verbo ‘haver’, de acordo com a norma culta, adota certas restrições de concordância. Assim, a alternativa em que a concordância desse verbo está correta é:

- A) Em todas as línguas, devem haver diferentes níveis de expressão e comunicação.
- B) Em todas as línguas, sempre houveram diferentes níveis de expressão e comunicação.
- C) Se não houvessem diferentes níveis de expressão e comunicação, o uso da linguagem seria bem mais difícil.
- D) Os diferentes níveis de comunicação não haviam sido mal entendidos se a gramática não fosse tão inconsistente.
- E) Haviam, na época do Descobrimento, centenas de línguas indígenas faladas no território brasileiro.

QUESTÃO 10

Uma relação de causa e consequência pode ser vista no seguinte trecho do Texto 1:

- A) “é preciso estabelecer que, em qualquer idioma, há vários níveis de expressão e comunicação”.
- B) “As diferenças entre esses níveis são evidentes, por isso parecem facilmente demarcáveis”.
- C) “as dificuldades do jovem estão, a rigor, na incapacidade de expressar-se nos níveis formais”.
- D) “Não sei como é que não consigo aprender português!”
- E) “[o jovem] Está como um peixe dentro de seu elemento natural”.

TEXTO 2

As falhas da gramática tradicional são, em geral, resumidas em três grandes pontos: sua inconsistência teórica e falta de coerência interna; seu caráter predominantemente normativo; e o enfoque centrado em uma variedade da língua, o dialeto padrão (escrito), com exclusão de todas as outras variantes.

Todos os três pontos merecem atenção cuidadosa; só teremos uma gramática satisfatória como base para o ensino quando os três estiverem devidamente repensados. Assim, a gramática deverá, primeiro, colocar em seu devido lugar as afirmações de cunho normativo: não necessariamente suprimindo-as, mas apresentando o dialeto padrão como uma das possíveis variedades da língua, adequada em certas circunstâncias e inadequada em outras (é tão “incorreto” escrever um tratado de Filosofia no dialeto coloquial quanto namorar utilizando o dialeto padrão). Depois, a gramática deverá descrever pelos menos as principais variantes (regionais, sociais e situacionais) do português brasileiro, abandonando a ficção, cara a alguns, de que o português do Brasil é uma entidade simples e homogênea. Finalmente, e acima de tudo, a gramática deverá ser sistemática, teoricamente consistente e livre de contradições.

(Mario Perini. *Para uma nova gramática do português*. São Paulo: Ática, 1985, p. 6).

QUESTÃO 11

Os autores dos Textos 1 e 2 partilham de princípios teóricos acerca de questões linguísticas. Isso fica bem evidente no seguinte fragmento do Texto 2:

- A) “a gramática deverá, primeiro, colocar em seu devido lugar as afirmações de cunho normativo”.
- B) “a gramática deverá descrever pelos menos as principais variantes (regionais, sociais e situacionais) do português brasileiro”.
- C) “o português do Brasil é uma entidade simples e homogênea”.
- D) “a gramática deverá ser sistemática, teoricamente consistente e livre de contradições”.
- E) “o dialeto padrão [é] uma das possíveis variedades da língua, adequada em certas circunstâncias e inadequada em outras”.

RASCUNHO

QUESTÃO 12

Para o autor do Texto 2:

- A) existe um “português do Brasil”, com uma gramática que é simples e uniforme.
- B) uma das falhas da gramática tradicional consiste na sua concentração em apenas um dos dialetos da língua.
- C) uma gramática satisfatória deve suprimir as afirmações que têm uma finalidade normativa.
- D) a gramática deve-se furtrar à descrição das variantes regionais do português falado no Brasil.
- E) a gramática deve abandonar o trabalho de descrição dos textos de ficção.

QUESTÃO 13

Observe o seguinte fragmento do Texto 2: “Todos os três pontos merecem atenção cuidadosa”. A relevância textual desse fragmento se deve ao fato de ele:

- A) apresentar total clareza na expressão morfossintática de seu conteúdo.
- B) estar escrito corretamente, dentro das normas cultas da concordância verbo-nominal.
- C) sinalizar que o segundo parágrafo dá continuidade às informações do primeiro.
- D) usar palavras de classes gramaticais distintas, como substantivo, verbo, adjetivo.
- E) favorecer interpretações ambíguas, o que acentua o interesse do leitor pelo texto.

QUESTÃO 14

Pelas concepções teóricas reveladas no Texto 2, podemos concluir que:

1. o contexto situacional em que ocorre a ação de linguagem é fundamental para o cálculo de sua relevância.
2. o ideal de uma gramática sem falha está em que ela se ocupe das normas que definem o padrão culto da língua.
3. o português do Brasil tem falhas porque são muitas as variantes regionais, sociais e situacionais de seus usos.
4. a linguagem da ficção, sobretudo a do português brasileiro, adota uma expressão simples e homogênea.
5. uma gramática adequada ao ensino deve estar teoricamente bem fundamentada e admitir uma pluralidade de usos.

Estão corretas as conclusões em:

- A) 1 e 5 apenas
- B) 1 e 4 apenas
- C) 2, 3 e 4 apenas
- D) 1, 3 e 4 apenas
- E) 1, 2, 3, 4 e 5

QUESTÃO 15

As três expressões que aparecem sublinhadas no Texto 2 são pertinentes para o leitor, pois:

- A) situam-se no início dos períodos e vêm demarcadas por vírgulas.
- B) marcam uma orientação futura, reiterada pelos verbos no futuro do presente.
- C) exprimem uma circunstância de modo, que fica evidente no uso do advérbio ‘finalmente’.
- D) constituem uma metáfora acerca de como apreender as falhas da gramática tradicional.
- E) indicam a sequência em que um determinado item do texto é apresentado.

RASCUNHO

QUESTÃO 16

Sete cartas numeradas de 1 a 7 são colocadas em uma caixa. Sem olhar, Marcos pega três cartas, Nilson pega outras duas, e restam duas cartas na caixa. Após olhar suas cartas, Marcos afirma que a soma dos números das cartas de Nilson é um número par. Se Marcos diz a verdade, quanto vale a soma dos números das cartas que ele pegou?

- A) 15
- B) 12
- C) 10
- D) 9
- E) 6

QUESTÃO 17

Três amigos, Davi, Elias e Fred torcem pelo Sport, Náutico e Santa Cruz, não necessariamente nessa ordem. O que torce pelo Sport é o mais novo dentre eles, e é filho único. Fred é mais velho que o torcedor do Náutico, e casado com a irmã de Davi. Os amigos que torcem pelo Sport, pelo Náutico e pelo Santa Cruz, nessa ordem, são:

- A) Davi, Elias e Fred.
- B) Fred, Davi e Elias.
- C) Elias, Davi e Fred.
- D) Elias, Fred e Davi.
- E) Davi, Fred e Elias.

QUESTÃO 18

André e seu pai fazem aniversário no mesmo dia. Esse ano aconteceu um fato interessante, no dia em que André completou 14 anos seu pai completou 41, ou seja, as suas idades possuem os algarismos invertidos. Se o pai viver cem anos, quantas vezes esse fenômeno ainda irá ocorrer?

- A) 1 vez.
- B) 3 vezes.
- C) 5 vezes.
- D) 10 vezes.
- E) 14 vezes.

QUESTÃO 19

Andréia, Bianca, Cláudia, Denise e Eduarda estão sentadas em um banco. Andréia não está sentada na extremidade direita e Bianca não está sentada na extremidade esquerda. Cláudia não está sentada nem na extremidade direita nem na extremidade esquerda. Eduarda não está sentada ao lado de Cláudia e Cláudia não está sentada ao lado de Bianca. Denise está sentada à direita de Bianca, mas não necessariamente ao lado dela. Quem está sentada na extremidade direita do banco?

- A) Andréia.
- B) Bianca.
- C) Cláudia.
- D) Denise.
- E) Eduarda.

QUESTÃO 20

Para a final da corrida de 800 metros, 6 amigos fizeram seus prognósticos:

- Bruno chegará em 4º lugar e Ernesto chegará em 3º.
- Artur chegará em 1º lugar e Bruno chegará em 2º.
- Bruno chegará em 6º lugar e Dario chegará em 4º.
- Artur chegará em 1º lugar e Carlos chegará em 3º.
- Carlos chegará em 3º lugar e Fernando em 5º.
- Dario chegará em 2º lugar e Ernesto chegará em 3º.

Sabendo que cada um deles acertou somente um resultado, quem chegou em último lugar?

- A) Artur.
- B) Bruno.
- C) Carlos.
- D) Dario.
- E) Fernando.

RASCUNHO

RASCUNHO

QUESTÃO 21

A respeito dos principais componentes de um PC e seus periféricos, analise as seguintes afirmativas:

1. A capacidade de armazenamento da memória RAM de um PC não é um dos fatores responsáveis pelo desempenho do mesmo.
2. O gabinete utilizado para acomodação dos componentes de um PC é formalmente chamado de CPU. Algumas CPUs possuem entradas USB e conexões de áudio na parte frontal.
3. Laser, jato de tinta e térmica correspondem a diferentes tipos de impressora. Apesar de cada tipo adotar um sistema físico de impressão distinto, as três têm em comum o uso de cartuchos de tinta.

Assinale a alternativa **correta**:

- A) Apenas uma das afirmativas é falsa.
- B) Apenas as afirmativas 1 e 2 são falsas.
- C) Apenas as afirmativas 1 e 3 são falsas.
- D) Apenas as afirmativas 2 e 3 são falsas.
- E) As afirmativas 1, 2 e 3 são falsas.

QUESTÃO 22

A respeito dos sistemas operacionais Windows XP e Windows Vista, analise as seguintes afirmativas:

1. O Windows Vista introduz os programas Lente de Aumento, Narrador, Teclado Virtual e Gerenciador de Utilitários como recursos para facilitar a utilização do computador por pessoas portadoras de alguma necessidade especial de acessibilidade.
2. O Windows Firewall é um recurso de segurança, fundamental para proteger o computador contra muitos tipos de softwares mal-intencionados. Está presente a partir do Windows Vista.
3. O Windows XP oferece o recurso Pesquisa Instantânea, sofisticada ferramenta de localização de arquivos e mensagens de email disponível em várias partes do sistema.

Assinale a alternativa **correta**:

- A) Apenas uma das afirmativas é verdadeira.
- B) Apenas as afirmativas 1 e 2 são verdadeiras.
- C) Apenas as afirmativas 1 e 3 são verdadeiras.
- D) Apenas as afirmativas 2 e 3 são verdadeiras.
- E) As afirmativas 1, 2 e 3 são verdadeiras.

QUESTÃO 23

A respeito do editor de texto Microsoft Word, analise as seguintes afirmativas:

1. No Microsoft Word, é possível selecionar o documento inteiro pressionando SHIFT+T.
2. Cabeçalhos e rodapés podem ser incluídos em um documento desde que sejam apareçam repetidos em todas as páginas do documento.
3. Um dos recursos do Microsoft Word é de converter texto em tabela. Para isso é necessário indicar onde se deseja dividir o texto em colunas, utilizando os caracteres separadores desejados.

Assinale a alternativa **correta**:

- A) Apenas uma das afirmativas é falsa.
- B) Apenas as afirmativas 1 e 2 são falsas.
- C) Apenas as afirmativas 1 e 3 são falsas.
- D) Apenas as afirmativas 2 e 3 são falsas.
- E) As afirmativas 1, 2 e 3 são falsas.

QUESTÃO 24

A respeito da planilha eletrônica Microsoft Excel, analise as seguintes afirmativas:

1. Há um erro de sintaxe na fórmula =SE(MÉDIA(F2:F5)>50; SOMA(G2:G5);0).
2. O Microsoft Excel é capaz de realizar operações com datas, como por exemplo calcular o número de dias entre duas datas.
3. No Microsoft Excel, a fórmula =SE(A1>A2; A1-A2; "Saldo negativo") retorna sempre um resultado numérico.

Assinale a alternativa **correta**:

- A) Apenas uma das afirmativas é falsa.
- B) Apenas as afirmativas 1 e 2 são falsas.
- C) Apenas as afirmativas 1 e 3 são falsas.
- D) Apenas as afirmativas 2 e 3 são falsas.
- E) As afirmativas 1, 2 e 3 são falsas.

RASCUNHO

QUESTÃO 25

A respeito das tecnologias relacionadas à Internet e ao correio eletrônico, analise as seguintes afirmativas:

1. A ferramenta de busca do Google permite limitar uma pesquisa apenas ao domínio de um site. Por exemplo, a entrada “**seleção site:www.sesc-pe.com.br**” buscaria ocorrências da palavra-chave seleção apenas no site do SESC Pernambuco.
2. É possível apagar um *e-mail* enviado desde que o destinatário ainda não o tenha lido. Para isso, basta remover a mensagem da pasta Itens enviados do programa que enviou a mensagem.
3. As redes sociais na Internet estão cada vez mais populares. Apesar de serem consideradas poderosas ferramentas de comunicação, até o momento, nenhuma delas tem uso corporativo.

Assinale a alternativa correta:

- A) Apenas uma das afirmativas é falsa.
- B) Apenas as afirmativas 1 e 2 são falsas.
- C) Apenas as afirmativas 1 e 3 são falsas.
- D) Apenas as afirmativas 2 e 3 são falsas.
- E) As afirmativas 1, 2 e 3 são falsas.

RASCUNHO

RASCUNHO



QUESTÃO 26

Considere a seguinte relação Filme = {Título, Diretor, Categoria, Preço}

E sejam as seguintes dependências funcionais:

DF1: {Título} → {Diretor, Categoria}

DF2: Categoria → Preço

As dependências funcionais especificam que:

DF1: O valor do título de um filme determina, exclusivamente, o diretor do filme e sua categoria.

DF2: O valor da categoria de um filme determina, exclusivamente, seu preço.

Em que forma normal está a relação R?

- A) Primeira Forma Normal
- B) Quarta Forma Normal
- C) Terceira Forma Normal
- D) Segunda Forma Normal
- E) Forma Normal de Boyce-Codd

QUESTÃO 27

Sobre o modelo Entidade Relacionamento não é correto afirmar:

- A) Uma entidade pode ser um objeto com existência física ou existência conceitual.
- B) Cada entidade é descrita por um conjunto de atributos.
- C) Grau de um relacionamento é o número de entidades que participam deste relacionamento.
- D) Entidades fracas não possuem atributos suficientes para formar uma chave primária.
- E) Cardinalidade de um relacionamento é o número de entidades que dele participam.

RASCUNHO

QUESTÃO 28

Considere a seguinte tabela:

MATRICULA	NOME_ALUNO	CURSO	MEDIA_GERAL
20071201	Ana	Ciência da Computação	6
20062192	José	Engenharia Civil	8
20072203	Maria	Ciência da Computação	8
20081184	João	Engenharia Elétrica	6

Tabela: ALUNO

Qual será o resultado do comando abaixo?

```
SELECT CURSO FROM ALUNO AS AL WHERE  
MEDIA_GERAL = (SELECT MAX(MEDIA_GERAL)  
FROM ALUNO) ORDER BY CURSO;
```

- A) Ciência da Computação;
- B) Engenharia Civil;
- C) Engenharia Elétrica;
- D) Ciência da Computação, Engenharia Civil;
- E) Ciência da Computação, Engenharia Elétrica;

QUESTÃO 29

A restrição de integridade de entidade no modelo relacional estabelece que:

- A) nenhum valor de chave primária pode ser *null*.
- B) uma relação não pode ter tuplas repetidas.
- C) duas tuplas distintas não podem ter o mesmo valor de chave primária.
- D) cada atributo deve ter um domínio atômico.
- E) uma chave estrangeira pode se referir à sua própria relação.

RASCUNHO



QUESTÃO 30

Considere os seguintes comandos SQL:

1. SELECT CARGO, AVG(SALARIO) FROM EMPREGADO GROUP BY CARGO.
2. SELECT CARGO, AVG(SALARIO) FROM EMPREGADO.
3. SELECT AVG(SALARIO) FROM EMPREGADO.
4. SELECT CARGO, SALARIO FROM EMPREGADO.

Está(ão) correto(s) os comandos:

- A) 1, 2, 3 e 4.
- B) 2, 3 e 4, apenas.
- C) 3 e 4, apenas.
- D) 1, 3 e 4, apenas.
- E) 4, apenas.

QUESTÃO 31

Seja o comando SQL seguinte:

```
CREATE TABLE TABA (A INT PRIMARY KEY, B INT,  
CONSTRAINT FK FOREIGN KEY (B)  
TABB (X)).
```

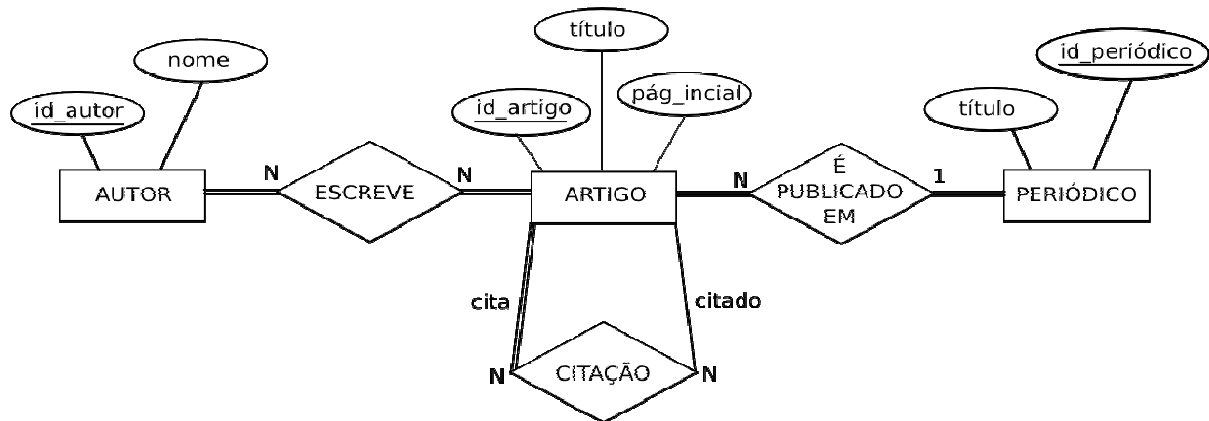
Assinale a alternativa que preenche corretamente a lacuna acima:

- A) REFERENCES
- B) CITE
- C) INDICATES
- D) CITES
- E) REFERENCE

RASCUNHO

RASCUNHO

Considere o diagrama Entidade Relacionamento abaixo para responder às questões 32 e 33:



QUESTÃO 32

Sobre os relacionamentos no diagrama é **incorreto** afirmar que:

- A) cada artigo é publicado em apenas um periódico.
- B) cada autor escreve um ou vários artigos.
- C) todo autor escreve pelo menos um artigo.
- D) todo artigo é citado por pelo menos um artigo.
- E) todo artigo cita pelo menos um artigo.

QUESTÃO 33

Considere o mapeamento do modelo Entidade Relacionamento representado por este diagrama para o modelo Relacional. Quantas tabelas seriam criadas?

- A) 5
- B) 3
- C) 7
- D) 9
- E) 4

QUESTÃO 34

Qual dos protocolos de bloqueio em duas fases é *deadlock-free*, ou seja, impede que ocorram *deadlocks*?

- A) Bloqueio em duas fases básico.
- B) Bloqueio em duas fases conservador.
- C) Bloqueio em duas fases estrito.
- D) Bloqueio em duas fases rigoroso.
- E) Bloqueio em duas fases restrito.

QUESTÃO 35

Assinale a alternativa que **não** descreve uma das quatro propriedades desejáveis das transações.

- A) Uma transação deve passar de um estado consistente para outro estado consistente.
- B) As mudanças aplicadas ao banco de dados por uma transação efetivada não devem ser perdidas em razão de uma falha.
- C) A execução de uma transação não deve sofrer interferência de quaisquer outras transações concorrentes.
- D) Uma transação será executada em sua totalidade ou não será de modo nenhum.
- E) As mudanças aplicadas ao banco de dados por uma transação efetivada serão perdidas se acontecer alguma falha no sistema.

QUESTÃO 36

Seja o usuário A proprietário de uma relação R. Este usuário deseja conceder a outro usuário (B) o privilégio de recuperação (*select*) sobre R, e deseja também que B possa conceder este mesmo privilégio para outros usuários. Qual o comando que deve ser utilizado para isto?

- A) GRANT SELECT ON R TO B WITH SEND OPTION.
- B) GRANT SELECT ON R TO B.
- C) GRANT SELECT ON R TO B WITH GRANT OPTION
- D) GRANT SELECT ON R TO B WITH ADMIN OPTION
- E) GRANT SELECT ON R TO B WITH OWNER OPTION.

QUESTÃO 37

Os comandos seguintes concedem ou revogam privilégios de um usuário *U* sobre uma relação *R*, com dois atributos (*X* e *Y*). Qual deles está **incorreto**?

- A) GRANT REFERENCES ON R TO U.
- B) GRANT DELETE ON R TO U.
- C) GRANT SELECT ON R (X) TO U.
- D) GRANT UPDATE ON R TO U.
- E) REVOKE DELETE ON R FROM U.

QUESTÃO 38

Seja o documento XML DTD seguinte:

```
<!ELEMENT comunicados (comunicado+)>
<!ELEMENT comunicado (de*,para+,assunto?,mensagem)>
<!ELEMENT de (#PCDATA)>
<!ELEMENT para (#PCDATA)>
<!ELEMENT assunto (#PCDATA)>
<!ELEMENT mensagem (#PCDATA)>
```

Assinale a alternativa que apresenta um documento XML que **não** está em conformidade com este XML DTD.

- A)  
<comunicados>  
<comunicado>  
<de>João</de>  
<para>José</para>  
<assunto>Lembrete</assunto>  
<mensagem>Reunião às 11h</mensagem>  
</comunicado>  
<comunicado>  
<de>João</de>  
<para>José</para>  
<para>Joana</para>  
<mensagem>Não esquecer a reunião hoje às  
11h</mensagem>  
</comunicado>  
</comunicados>
- B)  
<comunicados>  
<comunicado>  
<de>João</de>  
<para>José</para>  
<assunto>Lembrete</assunto>  
<mensagem>Reunião às 11h</mensagem>  
</comunicado>  
</comunicados>

C)  
<comunicados>  
<comunicado>  
<de>João</de>  
<para>José</para>  
<mensagem>Reunião às 11h</mensagem>  
</comunicado>  
</comunicados>

D)  
<comunicados>  
<comunicado>  
<de>João</de>  
<para>José</para>  
<assunto>Lembrete</assunto>  
</comunicado>  
</comunicados>

E)  
<comunicados>  
<comunicado>  
<de>João</de>  
<para>José</para>  
<assunto>Lembrete</assunto>  
<mensagem>Reunião às 11h</mensagem>  
</comunicado>  
<comunicado>  
<para>Maria</para>  
<assunto>Lembrete</assunto>  
<mensagem>Reunião às 10h</mensagem>  
</comunicado>  
</comunicados>

QUESTÃO 39

Em HTML, a tag utilizada para especificar uma quebra de linha é:

- A) <br>
- B) <p>
- C) <a>
- D) <h1>
- E) <b>

QUESTÃO 40

Qual das alternativas seguintes apresenta a maneira **correta** de se definir um link em HTML?

- A) <a href="http://www.meulink.com">Clique no link</a>
- B) <a href="http://www.meulink.com" Clique no link</a>
- C) <a href= <"http://www.meulink.com">Clique no link</a href=
- D) <a="http://www.meulink.com">Clique no link</a>
- E) <link="http://www.meulink.com"> Clique no link</link>

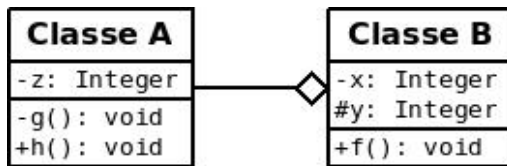
QUESTÃO 41

São diagramas estruturais da UML:

- A) Diagrama de classes e diagrama de componentes.
- B) Diagrama de casos de uso e diagrama de objetos.
- C) Diagrama de casos de uso e diagrama de atividades.
- D) Diagrama de classes e diagrama casos de uso.
- E) Diagrama de atividades e diagrama de componentes.

QUESTÃO 42

Considere o seguinte diagrama de classes UML:



É correto afirmar que:

- A) A e B têm um relacionamento de agregação, em que a Classe A representa o todo e a Classe B representa as partes.
- B) A e B têm um relacionamento de composição, em que a Classe B representa o todo e a Classe A representa as partes.
- C) A e B têm um relacionamento de agregação, em que a Classe B representa o todo e a Classe A representa as partes.
- D) A e B têm um relacionamento de composição, em que a Classe A representa o todo e a Classe B representa as partes.
- E) A e B têm um relacionamento de generalização/especialização, em que a Classe A representa uma especialização da classe B.

QUESTÃO 43

O Rational Unified Process (RUP) é composto por quatro fases. A fase em que o sistema é fornecido a seus usuários finais é:

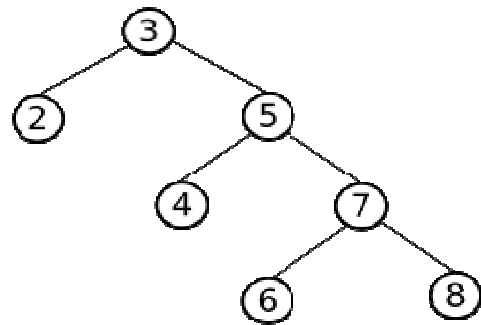
- A) Elaboração.
- B) Transição.
- C) Construção.
- D) Concepção.
- E) Implementação.

QUESTÃO 44

Os padrões de projeto "GoF" são organizados em: padrões de criação, padrões estruturais e padrões comportamentais. Qual dos padrões seguintes é um padrão de criação?

- A) Singleton.
- B) Composite.
- C) Observer.
- D) Mediator.
- E) Decorator.

Considere a seguinte árvore binária para responder as questões 45 e 46:



QUESTÃO 45

Sobre a árvore em questão são feitas as seguintes afirmativas:

1. É uma árvore estritamente binária.
2. É uma árvore binária cheia.
3. É uma árvore binária completa.
4. É uma árvore binária de busca.

Está(ão) correta(s) apenas:

- A) 1.
- B) 1 e 2.
- C) 2 e 3.
- D) 1 e 4.
- E) 4.

QUESTÃO 46

Para se obter a sequência de elementos: 3-2-5-4-7-6-8, deve-se percorrer a árvore em:

- A) ordem simétrica (in-ordem).
- B) pré-ordem.
- C) pós-ordem.
- D) ordem aleatória.
- E) ordem de chegada.

QUESTÃO 47

Cinco elementos foram inseridos em uma pilha na seguinte ordem, da esquerda para a direita: A-D-E-B-C. Assinale a alternativa que apresenta a ordem em que os elementos devem sair da pilha.

- A) C-B-E-D-A
- B) A-D-E-B-C
- C) A-C-D-B-E
- D) A-B-C-D-E
- E) E-D-C-B-A

QUESTÃO 48

O algoritmo de ordenação que encontra o menor elemento da lista e passa para a primeira posição, depois encontra o segundo menor elemento e passa para a segunda posição, e assim sucessivamente, é:

- A) Insertion Sort
- B) Selection Sort
- C) Bubble Sort
- D) Quick Sort
- E) Shell Sort

QUESTÃO 49

O termo AJAX refere-se a um conjunto de tecnologias web interrelacionadas. Ajax não incorpora em seu modelo:

- A) HTML
- B) XHTML
- C) XML
- D) Javascript
- E) JPA

QUESTÃO 50

Sobre a metodologia XP é incorreto afirmar:

- A) Os programadores trabalham em pares, num mesmo computador.
- B) Estimula a comunicação entre clientes e desenvolvedores.
- C) Os testes de unidade são escritos antes do módulo a ser testado.
- D) Integração de código deve ser contínua.
- E) A comunicação entre clientes e desenvolvedores deve ser restrita e formal.

RASCUNHO