

Concurso Público



Médico Neurocirurgia Pediátrica

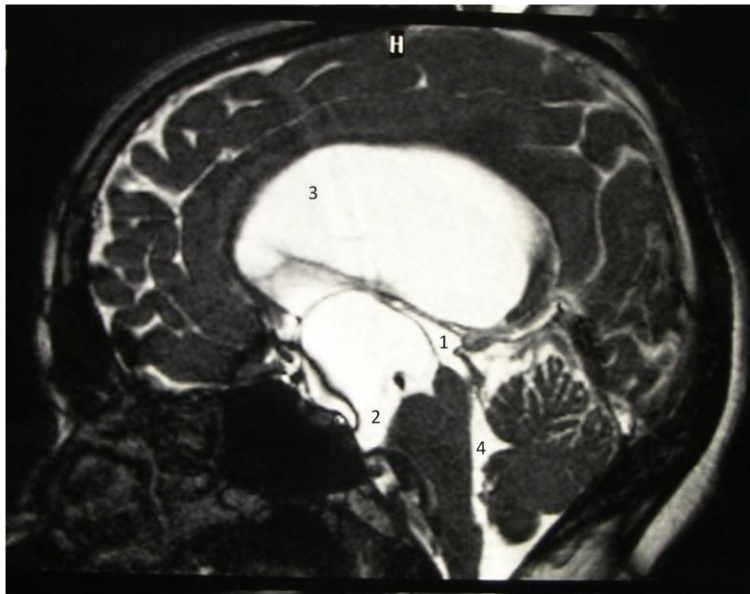
Caderno de Questões
Prova Discursiva

2015

SRH SUPERINTENDÊNCIA
DE RECURSOS
HUMANOS
DA UERJ

01|

Considere o caso de um menino de seis anos de idade com história de cefaleia de três meses de evolução. Ao exame, observa-se macrocrania, pouco acima do percentil 90 na curva de perímetro cefálico, edema de papila, síndrome do *Bobble head doll* e puberdade precoce. Realizou RM de crânio.



Com base nesses dados e na imagem, responda às questões a seguir:

a) Indique o diagnóstico mais provável. (5,0 pontos)

b) Observando a numeração da imagem, indique o número que está situado mais próximo do assoalho do III ventrículo. (5,0 pontos)

c) Indique a sequência que melhor representa essa RM. (5,0 pontos)

d) Em caso cirúrgico, indique a melhor técnica cirúrgica. (5,0 pontos)

02|

Criança de quatro meses de idade foi encaminhada pelo pediatra por apresentar abaulamento assimétrico para a esquerda da região lombar, hemangioma cutâneo e paresia flácida do pé esquerdo. Realizou RM de coluna lombar, que revelou tratar-se de lipomielomeningocele.

Com base nesses dados, responda às questões a seguir:

a) Cite o mecanismo embrionário da formação da lipomielomeningocele. (5,0 pontos)



b) Cite 03 (três) objetivos do tratamento cirúrgico. (6,0 pontos)

c) Cite outros 03 (três) diagnósticos de disrafismo espinhal oculto. (9,0 pontos)

03|

Durante o exame ultrassonográfico pré-natal de uma paciente, detectou-se feto portador de encefalocele posterior. Com base nesses dados, responda às questões a seguir:

a) Cite 02 (dois) tipos de encefalocele posterior. (5,0 pontos)

b) Indique se essa malformação ocorre antes ou depois do primeiro mês de gestação. (2,0 pontos)

c) Indique a fisiopatologia mais aceita para o desenvolvimento dessa malformação. (5,0 pontos)

d) Cite 04 (quatro) achados de mau prognóstico neurológico possíveis de serem encontrados nessa condição. (8,0 pontos)

04|

Lactente de dois meses de idade foi examinado pelo pediatra que observou uma deformidade craniana. Considere diagnóstico de plagiocefalia.

Com base nesses dados, responda às questões a seguir:

a) Defina, de forma sucinta, plagiocefalia. (5,0 pontos)



- b) Classifique os dois tipos principais da plagiocefalia sinostótica, especificando a estrutura acometida em cada um deles. (5,0 pontos)

- c) Indique a melhor técnica cirúrgica a ser empregada e a idade limite em que se obtém o melhor resultado estético, com menor morbidade, para cada tipo de plagiocefalia. (10,0 pontos)

05|

Criança de seis anos de idade foi internada de urgência com cefaleia, vômitos e ataxia de marcha de duas semanas de evolução. TC e RM revelaram tumor sólido da fossa posterior, causando hidrocefalia. Dois dias após a cirurgia, o paciente começou a apresentar disartria, evoluindo com parada da verbalização, labilidade emocional, hipotonia e ataxia.

Com base nesses dados, responda às questões a seguir:

- a) Cite os 02 (dois) tumores mais comuns nessa região e nessa faixa etária. (6,0 pontos)

- b) Indique a complicação apresentada pelo paciente e cite uma das causas prováveis dessa complicação. (6,0 pontos)

- c) Descreva os passos do acesso telo-velar após a abertura da dura-máter. (8,0 pontos)

continua

Cópia Internet-<http://concursos.srh.uerj.br/>