



PREFEITURA MUNICIPAL DE SUCUPIRA DO NORTE
Concurso Público para o Provimento do cargo de

PSICOLOGO

Leia atentamente as seguintes instruções.

01. Você deve receber do fiscal o seguinte material:

- a) Este Caderno de Provas, com 40 (quarenta) questões objetivas;
- b) O CARTÃO-RESPOSTA, destinado à marcação das respostas da prova, correspondendo cada questão a uma “única” alternativa.
- c) O candidato deve:
 - procurar, no CARTÃO-RESPOSTA, o número da questão que está respondendo;
 - verificar no caderno de prova qual a letra (A, B, C, D, E) da resposta que você escolheu;
 - Marcar essa letra no CARTÃO-RESPOSTA, conforme o exemplo:



Atenção

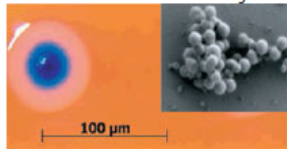
- marque apenas uma letra para cada questão, mais de uma letra assinalada implicará anulação dessa questão.
 - responda todas as questões.
- 02.** Verifique se o número de páginas está em ordem e o número de questões estão enumeradas de (01 a 40). Ocorrendo qualquer alteração, notifique o fiscal, imediatamente, reclamando um outro caderno.
- 03.** Não será permitida reclamação referente à natureza das questões. Em caso de discordância em relação às mesmas, o candidato poderá recorrer, apresentando recurso no prazo e na forma estabelecidos no Edital.
- 04.** O CARTÃO-RESPOSTA dispõe de espaço indicado para assinatura do candidato, que deve ser igual a que consta em seu documento de identidade.
- 05.** O tempo de duração da prova é de 03 (três) horas ininterruptas.
- 06.** O candidato só poderá ausentar-se do local de realização das provas, após 01 hora de início da mesma.
- 07.** O candidato **não** poderá sair com o Caderno de Questões.
 - as provas estarão disponibilizadas, a partir do segundo dia útil após a data da realização das provas, no site www.institutoludus.com.br.
- 08. Será excluído do exame o candidato que:**
- a) Se utilizar, durante a realização da prova, de máquinas ou relógios com a função de calculadora, bem como de rádios gravadores, de “headphones”, de telefones celulares ou de fontes de consulta de qualquer espécie;
 - b) Se ausentar da sala de realização da prova, levando consigo o Caderno de Questões e, ou, o Cartão-Resposta;
 - c) Deixar de assinar o Cartão-Resposta;
 - d) Perturbar, de qualquer forma o curso de realização da prova.

LÍNGUA PORTUGUESA

01. A Revista Época, de 26/maio/2010, traz matéria sobre cientista que criou célula sintética, comandada por seqüenciamento genético 100% sintético:

CIÊNCIA E TECNOLOGIA | GENOMA

Cientista anuncia criação de vida artificial



Craig Venter anunciou criação de célula comandada por sequenciamento genético 100% sintético. No futuro, técnica pode ser usada para fabricação de medicamentos.

SAIBA MAIS: Notícias de Ciência

Astrobaldo Ferreira, foi convidado a proferir uma palestra sobre o tema, no CISFA (Colégio Industrial São Francisco de Assis, em Floriano), dissertando sobre as recentes pesquisas e investigações com fim da produção de células sintéticas e as implicações destas pesquisas no âmbito da ética e da legalidade, em determinado momento, assim disserta.

“Na condução das pesquisas, como na apresentação e utilização de seus resultados [...] em vista de suas implicações éticas e sociais, uma vez que a falta desses zelos poderiam até tornar as investigações ilícitas.”

O termo que substitui o trecho grifado acima, sem alteração de sentido, é:

- A) já que.
- B) ainda que.
- C) posto que.
- D) apesar de que.
- E) haja visto que.

02. Analise as assertivas seguintes e indique aquela em que a palavra destacada tem um sinônimo **corretamente** indicado ao contexto é:

- A) O servidor público deve ter sempre suas atitudes **ditadas** pela ética. – impostas
- B) Na totalidade de seus artigos, a Lei Ambiental **reitera** basicamente que som além do limite permitido implica crime – regulamenta
- C) A falta de zelo nas investigações sobre células sintéticas podem tornar as investigações **ilícitas**. – perigosas
- D) O perfil dos convocados por Dunga e as ausências de Ganso e Neymar na convocação da seleção brasileira **corroboram** a idéia que Dunga é adepto do futebol europeu – contrariam
- E) A Polícia Militar do Maranhão está **diuturnamente** a postos – 24 horas por dia.

03. Leia o fragmento de texto seguinte:

Em sua fala, o conferencista Astrobaldo Ferreira, dissertando sobre pesquisas que possibilitam a criação em laboratório de células sintéticas, assim se expressou:

“Enquanto isso, alguns elementos que se dizem da comunidade científica, e que, provavelmente, fazem experimentos humanos, talvez sem o rigor ético, ensaiam o anúncio de descobertas, prometem respostas que ainda estão por vir.”

Dos termos grifados acima, há dois que exercem a mesma função sintática e estão juntos na alternativa:

- A) “alguns elementos” – “comunidade científica”
- B) “experimentos humanos” – “o anúncio”
- C) “provavelmente” – “respostas”
- D) “alguns elementos” – “rigor ético”
- E) “experimentos humanos” – “respostas”.

04. Assinale a alternativa em que o emprego do pronome relativo atende ao que dita a denominada norma culta.

- A) O passado demonstrou que as guerras exterminaram boa parte da população onde há disso provas documentais.
- B) As bolas de futebol foram distribuídas em aldeias pobres da África cujas crianças nunca viram uma bola de futebol de verdade.
- C) O futebol arte, que o fim pode estar próximo, pode conviver com o futebol-Dunga.
- D) Astrobaldo parava de ler o livro (Crepúsculo) que gostava para refletir sobre a vida.
- E) O sonho de Astrobaldozinho era aprender a ler onde contou com a ajuda de sua vizinha.

05. Assinale a assertiva em que todas as palavras são acentuadas pela mesma razão.

- A) “Brasília”, “prêmios”, “vitória”.
- B) “elétrica”, “hidráulica”, “responsáveis”.
- C) “sérios”, “potência”, “após”.
- D) “Goiás”, “já”, “vários”.
- E) “Solidária”, “área”, “após”.

06. Observe a relação entre a primeira e a segunda oração do período:

“É interessante que isso aconteça para que **professores e crianças discutam e argumentem**” (Astrobaldo Ferreira, *in* Palestra sobre a necessidade de se observar a ética ou a bioética no caso das recentes pesquisas sobre células sintéticas)

Em qual dos períodos a seguir a oração iniciada pelo conetivo “**que**” apresenta, em relação à oração principal, função sintática idêntica à destacada no exemplo dado:

- A) Esse exercício forma crianças que sabem questionar.
- B) O professor pediu **que** ele registrasse muitas coisas.
- C) O objetivo do exercício é **que** a criança aprenda a raciocinar.

- D) Diz-se **que** a bioética não tem valor.
E) A professora quer somente isto: **que** os alunos raciocinem.

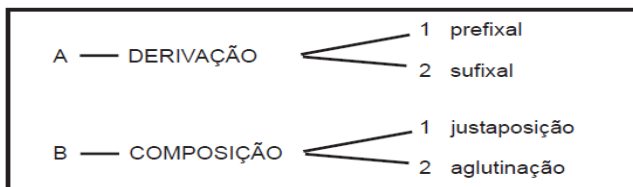
07. Analise a *classe das palavras* destacadas e numeradas no período (numeração à frente da palavra destacada) a seguir.

“Mas esse conhecimento é sem(1) valor se(2) não for a conclusão de(3) algo(4) que se(5) construiu” (AF)

Pertencem à mesma classe:

- A) 1 e 2
B) 1 e 3
C) 2 e 4
D) 2 e 5
E) 3 e 5

08. Observe o quadro com alguns processos de formação de palavras.



As palavras “*chatíssimo*” e “*socialista*” correspondem, respectivamente, às seguintes combinações:

- A) A1, B1
B) A2, A2
C) B1, B2
D) A2, B2
E) B1, A1

09. Há palavras que servem como elementos de coesão e coerência de um texto. Entre elas, encontramos as classificadas, morfologicamente, como **conjunções**.

“(…) li os livros de histórias infantis, e os de adultos: *mas* estes não me pareciam tão interessantes(…)”

No período, acima, aparece a conjunção “*mas*”. Assinale a afirmativa correta, conforme o seu significado no texto.

- A) tem um sentido de adição.
B) significa uma junção, soma de ideias.
C) traduz uma ideia de contradição.
D) adquire um sentido de alternância ao externar o pensamento.
E) não é uma conjunção adversativa.

10. No período: “**Recordo céus** estrelados, **chuva** nas flores, frutas **maduras**, casas fechadas, estáticas (...)”, as palavras, em negrito, devem ser consideradas, de acordo com a sua classificação morfológica, na seguinte sequência:

- A) verbo, adjetivo, substantivo, pronome.
B) adjetivo, substantivo, preposição, advérbio.
C) verbo, substantivo, pronome, conjunção.
D) verbo, adjetivo, preposição, pronome.
E) verbo, substantivo, substantivo, adjetivo.

ESPECÍFICO

11. Segundo a Lei nº 8080/90, que regulamenta o Sistema Único de Saúde (SUS), a participação da iniciativa privada na assistência à saúde é:

- A) livre;
B) obrigatória;
C) minoritária;
D) prioritária;
E) proibida.

12. A Lei nº. 8.080 regula:

- A) as ações e serviços de saúde, executados, apenas nos municípios.
B) as ações e serviços de saúde, executados nos Estados da Federação.
C) em todo o território nacional, as ações e serviços de saúde, executados, isolada ou conjuntamente, em caráter permanente ou eventual, por pessoas naturais ou jurídicas de direito público ou privado.
D) as ações e serviços de saúde, executados nos Estados da Federação, isoladamente, em caráter permanente ou eventual, por pessoas naturais ou jurídicas de direito público ou privado.
E) as ações e serviços de saúde, executados nos Estados da Federação, especialmente por pessoas naturais de direito privado.

13. A Lei nº. 8.080 prevê que a(o):

- A) saúde é um direito fundamental do ser humano, mas o Estado não é responsável por esse provimento.
B) dever do Estado exclui o das pessoas, da família, das empresas e da sociedade.
C) dever do Estado de garantir a saúde consiste na reformulação e execução de políticas econômicas.
D) dever do estado é apenas garantir a saúde da criança.
E) dever do Estado de garantir a saúde consiste na reformulação e execução de políticas econômicas e sociais que visem à redução de riscos de doenças e de outros agravos no estabelecimento de condições que assegurem acesso universal e igualitário às ações e aos serviços para a sua promoção, proteção e recuperação.

14. A Lei nº. 8.080 prevê que a(o):

A) saúde tem como fatores determinantes o meio ambiente e não leva em consideração o trabalho, a renda, a educação, o transporte, o lazer e o acesso aos bens e serviços essenciais.

B) saúde tem como fatores determinantes e condicionantes, entre outros, a alimentação, a moradia, o saneamento básico, o meio ambiente, o trabalho, a renda, a educação, o transporte, o lazer e o acesso aos bens e serviços essenciais.

C) saúde tem como fatores condicionantes, apenas a alimentação e a moradia.

D) saneamento básico, o meio ambiente, o trabalho, a renda, a educação, o transporte, o lazer e o acesso aos bens e serviços essenciais não são fatores que condicionam a saúde da população.

E) o controle dos bens de consumo são fatores que condicionam a saúde da população.

15. O professor de sociologia adepto aos princípios da Dinâmica de Grupo esquematizou algumas atividades a serem realizadas em grupo, pelos alunos. Para tanto, formou 05(cinco) grupos compostos de 07(sete) participantes cada, considerando:

A) Formação de grupos heterogêneo quanto as metas.

B) Eliminação de conflitos e de comunicação intergrupar.

C) Formação de psicogrupos favorecendo uma sintonalidade coesa.

D) Definição de linhas de atividades com distribuição de responsabilidades.

E) Formação de grupos estruturados e orientados para desenvolver um trabalho eficiente.

16. A redução de preconceitos e estigmas incorporados socialmente podem ser trabalhados através de dinâmicas de grupo com pessoas que sofrem a mesma problemática, uma vez que:

A) O grupo exige comunicação genuína a respeito de questões pessoais e trabalham pelo mesmo objetivo, ou seja, o conhecimento mais profundo de si mesmo e dos outros.

B) A heterogeneidade do grupo favorece quebra de preconceitos pré-concebidos socialmente, propiciando sintonalidade do grupo de trabalho.

C) A homogeneidade caracterizada pela condição social não elimina a estigmatização incorporada.

D) Os objetivos definidos em grupo e pelo grupo favorecem o crescimento pessoal, embora nem sempre seja comunicação genuína.

E) A institucionalização de grupos supervisionados desperta a harmonia e a cooperação interna e externa ao grupo.

17. Mais que qualquer outra, a teoria dos traços de personalidade é contígua à psicologia popular. Na vida cotidiana, cada um descreve, explica e prevê o comportamento do outro, aplicando-lhe, em geral, adjetivos. Em relação à análise dessa teoria pode-se afirmar que:

A) Os traços da personalidade embasaram estudos psicológicos para criação de testes projetivos.

B) A psicologia dos traços é a ponte por onde se processa mais facilmente a passagem da conceituação vulgar à conceituação científica da personalidade.

C) Allport foi o precursor da teoria dos traços de personalidade, catalogando 5.000 termos na língua italiana.

D) Joseph Gall utilizou um método matemático para analisar um fator de inteligência geral acoplado aos traços de personalidade.

E) A correlação fatorial entre um grande número de condutas foi motivo dos estudos de personalidade de Cattell.

18. A paranóia é uma psicose caracterizada, sobretudo por ilusões fixas de perseguição e grandeza. É um sistema delirante e durável no qual o comportamento manifesto expressa:

A) Agressão incontida e busca de afeto de forma compulsiva.

B) Ecocêntrismo e incapacidade de afeição para consigo próprio.

C) Desconfiança e agressão, principalmente àqueles por quem nutre ressentimentos profundos.

D) Preocupação em defender os direitos que delira possuir, buscando ajuda de alguém "confiável".

E) Desconfiança patológica e agressividade controlada.

19. Além da atuação psicoterapêutica junto ao paciente, o psicólogo, dentro de uma instituição, possui instrumental para trabalhar em outras frentes. Selecione a alternativa que exemplifica corretamente uma destas possibilidades de atuação e a contribuição específica do psicólogo.

A) Recepção: o psicólogo deve atuar junto à recepção do paciente, pois deve apresentar o hospital como receptivo e acolhedor.

B) Aplicação de tratamentos: o psicólogo deve atuar na aplicação dos medicamentos, junto aos enfermeiros, para evitar atritos entre estes e o paciente.

C) Diagnóstico e tratamento: o psicólogo deve atuar, juntamente com o médico, na determinação do quadro sintomatológico do paciente e do tratamento.

D) Manejo de grupos: o psicólogo pode trabalhar, junto às equipes médicas, promovendo a integração e harmonização das relações interpessoais dentro do hospital.

E) Alta médica: o médico só poderá dar alta para o paciente após análise do estado emocional do mesmo pelo psicólogo.

20. Psicodiagnóstico é um processo composto de diferentes etapas e visa à delimitação de um quadro psicopatológico que origina o sofrimento do paciente que buscou o atendimento psicológico. Há três momentos principais dentro desse processo, que são:

- A) entrevista inicial, aplicação das técnicas de psicodiagnóstico e entrevista de devolução.
- B) anamnese, análise e interpretação do material de entrevista.
- C) entrevista inicial, entrevistas intermediárias e entrevista final.
- D) anamnese, entrevista com os familiares e redação do laudo.
- E) entrevista inicial, testes de psicodiagnóstico e interpretação dos escores.

21. Em 27 de agosto de 2005 entrou em vigor uma nova formulação do Código de Ética Profissional do Psicólogo, reflexo da necessidade sentida pela categoria e suas entidades representativas de atender à evolução do contexto institucional do país, marcadamente a partir da promulgação da denominada Constituição Cidadã, em 1988, e das legislações dela decorrentes. De acordo com o Código de Ética é permitido ao psicólogo:

- A) induzir qualquer pessoa ou organização a recorrer a seus serviços;
- B) receber ou pagar remuneração ou porcentagem por encaminhamento de serviços;
- C) informar a terceiros os resultados decorrentes da prestação de serviços psicológicos;
- D) realizar atendimento não eventual de interdito sem autorização do curador;
- E) participar de paralisações sem prévia comunicação aos usuários dos serviços atingidos.

22. A conduta constitui uma das funções psíquicas a ser avaliada em um paciente com transtorno mental como alteração da conduta podemos citar:

- A) Delírio
- B) Catalepsia
- C) Amnésia anterograda
- D) Hipotímia
- E) Obnubilação

23. A psicoterapia breve é uma técnica muito utilizada tanto em consultórios privados quanto em atendimento público hospitalar. Sua eficácia, contudo, é bastante questionada e seus críticos mais contumazes enfatizam seu possível fracasso relacionando-o, principalmente, ao fato de que ela:

- A) visa à elucidação do material reprimido.
- B) alimenta a neurose de transferência.
- C) focaliza o trabalho no passado do sujeito.
- D) busca a causa dos problemas atuais.
- E) propõe-se à cura sintomática em curto espaço de tempo.

24. Sobre psicoterapia pode-se afirmar:

- A) É uma interação planejada, emocionalmente investida e confiante entre um terapeuta treinado, com aprovação social, e um sofredor (Frank, 1982).
- B) Entre os mais de 250 tipos de psicoterapia catalogados (Parloff, 1987), derivam-se as principais: psicanálise, humanista, comportamental e cognitiva.
- C) Phillipe Pinel na França e Dorothea Dix nos Estados Unidos são referência histórica na construção de hospitais psiquiátricos e uso da psicoterapia para tratamento de doentes mentais.
- D) Apenas a alternativa A está correta.
- E) Todas as alternativas estão corretas.

25. A Psicanálise:

- A) É uma forma de terapia desenvolvida por Sigmund Freud que se baseia na sua teoria de personalidade.
- B) Segundo ela as experiências da infância resultam em conflitos não resolvidos e impulsos frustrados, sendo então reprimidas no inconsciente.
- C) Os conteúdos inconscientes continuam a afetar o comportamento até mesmo na fase adulta.
- D) Quando há o insight do paciente frente ao conteúdo que é extraído do inconsciente, o processo de cura tem início.
- E) Todas as alternativas são corretas.

26. O Código de Ética Profissional do Psicólogo apresenta alguns princípios fundamentais para orientar a prática do psicólogo.

Assinale a alternativa **correta** quanto ao disposto nesse Código.

- A) Ao psicólogo é vedado vincular o título de psicólogo a serviços de atendimento psicológico cujos procedimentos, técnicas e meios não estejam regulamentados ou reconhecidos pela profissão.
- B) Ao tomar conhecimento de crime ou contravenção perpetrada por paciente sob seus cuidados, o psicólogo é obrigado a informar o fato à autoridade competente.
- C) O psicólogo não poderá, em nenhuma circunstância, intervir na prestação de serviços psicológicos que estejam sendo efetuados por outro profissional.
- D) Ao psicólogo é permitido receber ou pagar remuneração ou porcentagem por encaminhamento de serviços.
- E) Nos documentos que embasam as atividades em equipe multiprofissional, o psicólogo registrará todas as informações a que tiver acesso, assinalando a responsabilidade da equipe de preservar o sigilo e garantir a confidencialidade das informações.

27. A entrevista é o recurso mais empregado por psicólogos em sua prática diária. A respeito da entrevista psicológica, assinale a alternativa **correta**.

- A) Focalizar a entrevista sobre os sintomas apresentados pelo paciente possibilita uma melhor apreensão de seu funcionamento psíquico.
- B) As entrevistas iniciais destinam-se exclusivamente à coleta de informações, devendo as intervenções terapêuticas ser adiadas até que o psicólogo disponha de todos os dados sobre o paciente.
- C) O curso da entrevista é largamente influenciado pelos sintomas apresentados pelo paciente, bem como por sua capacidade de verbalização e *insight*.
- D) É aconselhável que o entrevistador tome notas exaustivas durante a entrevista para que não perca nenhum detalhe do que foi dito pelo paciente.
- E) A entrevista fortemente estruturada permite ao entrevistado escolher livremente sobre o que deseja falar.

28. O emprego das psicoterapias breves (PB) tem crescido consideravelmente devido à necessidade de oferecer atendimento psicológico a uma maior parcela da população. A respeito das PB, assinale a alternativa **incorreta**.

- A) Priorizam intervenções transferenciais de forma a possibilitar o surgimento precoce da neurose de transferência.
- B) Buscam a compreensão psicodinâmica dos determinantes da enfermidade, considerando que estes se inscrevem em um campo dinâmico que ultrapassa os fenômenos ligados à vivência do Édipo.
- C) Consideram que algumas áreas do ego são prejudicadas pelo conflito, enquanto outras permanecem relativamente autônomas e busca fortalecer essas últimas.
- D) O terapeuta mantém uma atitude flexível que lhe permite lidar tanto com os aspectos transferenciais, quanto com a realidade externa do paciente.
- E) Procuram apreender a estrutura da situação transversal em que se atualizam os determinantes patogênicos.

29. No campo dos estudos em Psicossomática, coexistem teorias distintas e, em vários aspectos, contraditórias. A respeito das teorias em Psicossomática, assinale a alternativa **incorreta**.

- A) A teoria de Sífneos, com seu conceito de alexitimia, e a de Pierre Marty, com o de pensamento operatório, se aproximam por serem ambas teorias que tentam explicar a eclosão da doença orgânica a partir de um déficit do funcionamento psíquico.
- B) Segundo a teoria de Franz Alexander, a manifestação da doença depende da relação entre a estrutura de personalidade do sujeito, os conflitos de base, as musculaturas voluntária e involuntária e o sistema visceral/neurovegetativo.
- C) Groddeck propõe a distinção radical entre as doenças orgânicas e as neuroses, rejeitando a idéia de que a doença seja a manifestação de conflitos psíquicos e se opõe à

utilização do modelo da histeria para a compreensão da doença somática.

- D) A Psiconeuroimunologia busca compreender as relações entre as emoções e o sistema imunológico e detectar mecanismos de natureza celular, fisiológica e anatômica que podem mediar a percepção de eventos internos e externos, repercutindo sobre as reações do organismo.
- E) Para Joyce McDougall, o fenômeno psicossomático não é nem uma comunicação neurótica, nem uma recuperação psicótica, mas se aproxima dos atos-sintomas, como as adições e os desvios sexuais.

30. Sobre o Recrutamento de Pessoal, é **incorreto** afirmar:

- A) Atualmente utiliza-se como meio de recrutamento, principalmente contato com escolas, universidades e agremiações.
- B) A avaliação dos resultados do recrutamento é essencial para assegurar um processo e seleção eficaz.
- C) O Recrutamento interno além de ser de baixo custo, pode favorecer o aproveitamento do potencial humano dos empregados.
- D) O Recrutamento externo afeta negativamente a motivação dos empregados.
- E) As principais técnicas de recrutamento externas utilizadas, no momento, são: uso da internet, de head hunters, da contratação de serviços especializados, da indicação do próprio pessoal da organização, do uso de currículos pré-cadastrados, e contatos com instituições de ensino.

31. Os principais passos para a realização da Seleção de Pessoas são:

- A) Entrevista, Aplicação da Avaliação Psicológica, dinâmica de Grupo, entrevista de personalidade, Tomada de decisão pelo psicólogo;
- B) Entrevista inicial, aplicação de testes e outros instrumentos, dependendo do caso, entrevista de personalidade, tomada de decisão pelo psicólogo;
- C) Entrevista inicial, aplicação de ferramentas e instrumentos de seleção de pessoas, entrevista psicológica, encaminhamento do resultado para a tomada de decisão;
- D) Aplicação de testes eliminatórios, entrevista preliminar, aplicação de testes gerais e psicológicos, análise dos resultados e tomada de decisão pelo selecionador;
- E) Aplicação de testes eliminatórios, entrevista, aplicação de instrumentos e ferramentas de seleção de pessoas, análise dos resultados, e tomada de decisão pelo psicólogo.

32. A avaliação dos candidatos durante o processo e seleção deve considerar:

- A) a confrontação dos dados do desenho de cargos com a performance do empregado.
- B) a confrontação dos indicadores e dos preditores com a performance do empregado.

C) a confrontação dos indicadores de seleção e dos preditores devidamente testados com a performance dos empregados.

D) a confrontação dos resultados obtidos nas técnicas de seleção de pessoas, do perfil exigido pelo cargos com os indicadores de performance do empregado.

E) A confrontação dos resultados obtidos nas técnicas de seleção de pessoas pelos candidatos com os indicadores e os preditores devidamente testados.

33. Para a Psicanálise Freudiana, os processos mentais inconscientes são:

A) Intemporais.

B) Ocorrem ao acaso.

C) Uma pequena parte da mente.

D) Todas as alternativas estão corretas.

E) Nenhuma das alternativas está correta.

34. Marque a alternativa que corresponde **corretamente** às fases psicosexuais do desenvolvimento infantil:

A) Oral, anal, fálica e latência.

B) Oral, anal, fálica e de gozo.

C) Oral, libidinosa, cátex e de gozo.

D) Oral, anal, fálica, genital.

E) Oral, anal, genital e latência.

35. A teoria da personalidade que sugere que “em cada um de nós há um impulso inerente em direção a sermos competentes e capazes quanto o que estamos aptos a ser biologicamente”, é:

A) Freudiana

B) Junguiana

C) Adleriana

D) Rogeriana

E) Gestaltista

CONHECIMENTOS LOCAIS

36. Analise as assertivas seguintes:

I. O município de Sucupira do Norte faz fronteira, ao Sul, com São Domingos do Azeitão.

II. Sucupira do Norte faz fronteira, ao Norte, com Colinas e Paraibano.

III. O Município de Jatobá(MA), embora não faça fronteira com Sucupira do Norte, se situa ao Norte de Sucupira do Norte e se encontram na mesma Microrregião.

Assinale:

A) se correta I, apenas.

B) se corretas I e II, apenas.

C) se correta II, apenas.

D) se corretas II e III, apenas.

E) se correta III, apenas

37. Sucupira do Norte está cravada na Mesorregião:

A) Sul Maranhense.

B) Leste Maranhense.

C) Norte Maranhense.

D) Oeste Maranhense.

E) Centro Maranhense.

38. Sucupira do Norte está cravada na Microrregião:

A) Chapadas do Alto Itapecuru.

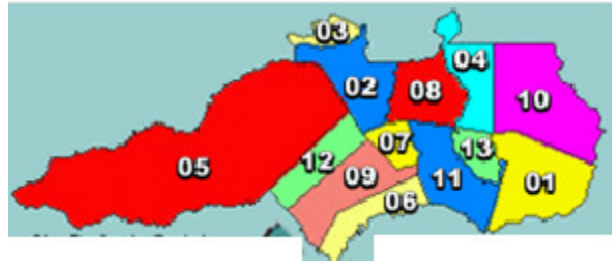
B) Gerais de Balsas

C) de Colinas

D) Chapadas das Mangabeiras.

E) do Nordeste maranhense.

39. Observe a figura seguinte, que representa a Microrregião na qual está cravado o Município de Sucupira do Norte.



Se o número 13 representa Sucupira do Riachão, o Município de Sucupira do Norte será representado pelo número:

A) 09

B) 02

C) 06

D) 12

E) 07

40. Assinale a alternativa **incorreta**.

A) A área integrante do atual município de Sucupira do Norte foi desmembrada de Mirador.

B) Pela lei nº 2.153, de 16 de novembro de 1961, foi a povoação elevada à categoria de município, com o nome de Sucupira do Norte.

C) Segundo o IBGE (Censo de 2008), a laranja e a banana (em cacho) são as duas únicas culturas (lavoura) permanentes com produção relevante no Município

D) .O nome do Município de “Sucupira” advém do fato da existência de muita sucupira (árvore) no município.

E) Arroz, cana-de-açúcar, fava, feijão, melancia, mandioca, milho, soja são, segundo o IBGE, lavouras (culturas) temporárias com produção relevante no Município de Sucupira do Norte.