



PREFEITURA MUNICIPAL DE SUCUPIRA DO NORTE
Concurso Público para o Provimento do cargo de

FARMACÊUTICO/BIOQUÍMICO

Leia atentamente as seguintes instruções.

01. Você deve receber do fiscal o seguinte material:

- a) Este Caderno de Provas, com 40 (quarenta) questões objetivas;
- b) O CARTÃO-RESPOSTA, destinado à marcação das respostas da prova, correspondendo cada questão a uma “única” alternativa.
- c) O candidato deve:
 - procurar, no CARTÃO-RESPOSTA, o número da questão que está respondendo;
 - verificar no caderno de prova qual a letra (A, B, C, D, E) da resposta que você escolheu;
 - Marcar essa letra no CARTÃO-RESPOSTA, conforme o exemplo:



Atenção

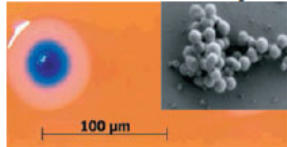
- marque apenas uma letra para cada questão, mais de uma letra assinalada implicará anulação dessa questão.
 - responda todas as questões.
- 02.** Verifique se o número de páginas está em ordem e o número de questões estão enumeradas de (01 a 40). Ocorrendo qualquer alteração, notifique o fiscal, imediatamente, reclamando um outro caderno.
- 03.** Não será permitida reclamação referente à natureza das questões. Em caso de discordância em relação às mesmas, o candidato poderá recorrer, apresentando recurso no prazo e na forma estabelecidos no Edital.
- 04.** O CARTÃO-RESPOSTA dispõe de espaço indicado para assinatura do candidato, que deve ser igual a que consta em seu documento de identidade.
- 05.** O tempo de duração da prova é de 03 (três) horas ininterruptas.
- 06.** O candidato só poderá ausentar-se do local de realização das provas, após 01 hora de início da mesma.
- 07.** O candidato **não** poderá sair com o Caderno de Questões.
 - as provas estarão disponibilizadas, a partir do segundo dia útil após a data da realização das provas, no site www.institutoludus.com.br.
- 08. Será excluído do exame o candidato que:**
- a) Se utilizar, durante a realização da prova, de máquinas ou relógios com a função de calculadora, bem como de rádios gravadores, de “headphones”, de telefones celulares ou de fontes de consulta de qualquer espécie;
 - b) Se ausentar da sala de realização da prova, levando consigo o Caderno de Questões e, ou, o Cartão-Resposta;
 - c) Deixar de assinar o Cartão-Resposta;
 - d) Perturbar, de qualquer forma o curso de realização da prova.

LÍNGUA PORTUGUESA

01. A Revista Época, de 26/maio/2010, traz matéria sobre cientista que criou célula sintética, comandada por seqüenciamento genético 100% sintético:

CIÊNCIA E TECNOLOGIA | GENOMA

Cientista anuncia criação de vida artificial



Craig Venter anunciou criação de célula comandada por sequenciamento genético 100% sintético. No futuro, técnica pode ser usada para fabricação de medicamentos.

SAIBA MAIS: Notícias de Ciência

Astrobaldo Ferreira, foi convidado a proferir uma palestra sobre o tema, no CISFA (Colégio Industrial São Francisco de Assis, em Floriano), dissertando sobre as recentes pesquisas e investigações com fim da produção de células sintéticas e as implicações destas pesquisas no âmbito da ética e da legalidade, em determinado momento, assim disserta.

“Na condução das pesquisas, como na apresentação e utilização de seus resultados [...] em vista de suas implicações éticas e sociais, uma vez que a falta desses zelos poderiam até tornar as investigações ilícitas.”

O termo que substitui o trecho grifado acima, sem alteração de sentido, é:

- A) já que.
- B) ainda que.
- C) posto que.
- D) apesar de que.
- E) haja visto que.

02. Analise as assertivas seguintes e indique aquela em que a palavra destacada tem um sinônimo **corretamente** indicado ao contexto é:

- A) O servidor público deve ter sempre suas atitudes **ditadas** pela ética. – impostas
- B) Na totalidade de seus artigos, a Lei Ambiental **reitera** basicamente que som além do limite permitido implica crime – regulamenta
- C) A falta de zelo nas investigações sobre células sintéticas podem tornar as investigações **ilícitas**. – perigosas
- D) O perfil dos convocados por Dunga e as ausências de Ganso e Neymar na convocação da seleção brasileira **corroboram** a idéia que Dunga é adepto do futebol europeu – contrariam
- E) A Polícia Militar do Maranhão está **diuturnamente** a postos – 24 horas por dia.

03. Leia o fragmento de texto seguinte:

Em sua fala, o conferencista Astrobaldo Ferreira, dissertando sobre pesquisas que possibilitam a criação em laboratório de células sintéticas, assim se expressou:

“Enquanto isso, alguns elementos que se dizem da comunidade científica, e que, provavelmente, fazem experimentos humanos, talvez sem o rigor ético, ensaiam o anúncio de descobertas, prometem respostas que ainda estão por vir.”

Dos termos grifados acima, há dois que exercem a mesma função sintática e estão juntos na alternativa:

- A) “alguns elementos” – “comunidade científica”
- B) “experimentos humanos” – “o anúncio”
- C) “provavelmente” – “respostas”
- D) “alguns elementos” – “rigor ético”
- E) “experimentos humanos” – “respostas”.

04. Assinale a alternativa em que o emprego do pronome relativo atende ao que dita a denominada norma culta.

- A) O passado demonstrou que as guerras exterminaram boa parte da população onde há disso provas documentais.
- B) As bolas de futebol foram distribuídas em aldeias pobres da África cujas crianças nunca viram uma bola de futebol de verdade.
- C) O futebol arte, que o fim pode estar próximo, pode conviver com o futebol-Dunga.
- D) Astrobaldo parava de ler o livro (Crepúsculo) que gostava para refletir sobre a vida.
- E) O sonho de Astrobaldozinho era aprender a ler onde contou com a ajuda de sua vizinha.

05. Assinale a assertiva em que todas as palavras são acentuadas pela mesma razão.

- A) “Brasília”, “prêmios”, “vitória”.
- B) “elétrica”, “hidráulica”, “responsáveis”.
- C) “sérios”, “potência”, “após”.
- D) “Goiás”, “já”, “vários”.
- E) “Solidária”, “área”, “após”.

06. Observe a relação entre a primeira e a segunda oração do período:

“É interessante que isso aconteça para que **professores e crianças discutam e argumentem**” (Astrobaldo Ferreira, *in* Palestra sobre a necessidade de se observar a ética ou a bioética no caso das recentes pesquisas sobre células sintéticas)

Em qual dos períodos a seguir a oração iniciada pelo conetivo “**que**” apresenta, em relação à oração principal, função sintática idêntica à destacada no exemplo dado:

- A) Esse exercício forma crianças que sabem questionar.
- B) O professor pediu **que** ele registrasse muitas coisas.
- C) O objetivo do exercício é **que** a criança aprenda a raciocinar.

- D) Diz-se **que** a bioética não tem valor.
E) A professora quer somente isto: **que** os alunos raciocinem.

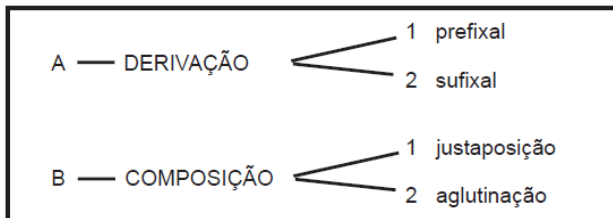
07. Analise a *classe das palavras* destacadas e numeradas no período (numeração à frente da palavra destacada) a seguir.

“Mas esse conhecimento é **sem**(1) valor **se**(2) não for a conclusão **de**(3) **algo**(4) que **se**(5) construiu” (AF)

Pertencem à mesma classe:

- A) 1 e 2
B) 1 e 3
C) 2 e 4
D) 2 e 5
E) 3 e 5

08. Observe o quadro com alguns processos de formação de palavras.



As palavras “*chatíssimo*” e “*socialista*” correspondem, respectivamente, às seguintes combinações:

- A) A1, B1
B) A2, A2
C) B1, B2
D) A2, B2
E) B1, A1

09. Há palavras que servem como elementos de coesão e coerência de um texto. Entre elas, encontramos as classificadas, morfologicamente, como **conjunções**.

“(…) li os livros de histórias infantis, e os de adultos: *mas* estes não me pareciam tão interessantes(…)”

No período, acima, aparece a conjunção “*mas*”. Assinale a afirmativa correta, conforme o seu significado no texto.

- A) tem um sentido de adição.
B) significa uma junção, soma de ideias.
C) traduz uma ideia de contradição.
D) adquire um sentido de alternância ao externar o pensamento.
E) não é uma conjunção adversativa.

10. No período: “**Recordo céus** estrelados, **chuva** nas flores, frutas **maduras**, casas fechadas, estáticas (...)”, as palavras, em negrito, devem ser consideradas, de acordo com a sua classificação morfológica, na seguinte sequência:

- A) verbo, adjetivo, substantivo, pronome.
B) adjetivo, substantivo, preposição, advérbio.
C) verbo, substantivo, pronome, conjunção.
D) verbo, adjetivo, preposição, pronome.
E) verbo, substantivo, substantivo, adjetivo.

ESPECÍFICO

11. Para prova de compatibilidade deve ser utilizado o soro fresco do receptor, coletado no máximo há:

- A) 72 horas.
B) 48 horas.
C) 96 horas.
D) 120 horas.
E) 144 horas.

12. A composição do crioprecipitado, porquanto hemocomponente, envolve alguns constituintes, **exceto** o:

- A) Fator XVI.
B) Fator XIII.
C) Fator VIII.
D) Fibrinogênio.
E) Fator Von Willebrand.

13. Os testes sorológicos para triagem de doadores devem ter _____, de modo a evitar ao máximo o aparecimento de _____, visando à segurança do _____.

Assinale a alternativa correspondente:

- A) Baixa sensibilidade, falsos positivos, doador.
B) Alta sensibilidade, falsos negativos, receptor.
C) Alta especificidade, resultados equivocados, doador.
D) Baixa especificidade, falsos positivos, receptor.
E) Média sensibilidade, falsos positivos, doador.

14 - Assinale a alternativa correspondente. A sensibilidade de um teste sorológico refere-se à porcentagem de _____ pelo teste na população de doentes, isto é, a proporção de resultados _____.

- A) Resultados positivos, verdadeiros positivos.
B) Resultados negativos, falsamente positivos.
C) Resultados negativos, verdadeiros negativos.
D) Resultados positivos, verdadeiros negativos.
E) Resultados positivos, falsamente positivos.

15. Assinale a alternativa correspondente. A especificidade de um teste sorológico é definida pela porcentagem de _____ pelo teste nos indivíduos _____, ou seja, a proporção dos _____.

- A) Resultados positivos, doentes, verdadeiros positivos.
- B) Resultados negativos, não doentes, verdadeiros negativos.
- C) Resultados negativos, doentes, falsamente negativos.
- D) Resultados positivos, doentes, falsamente positivos.
- E) Resultados negativos, não doentes, falsamente positivos.

16. A hipersensibilidade pode se apresentar na forma de uma reação lesiva aos tecidos, que também pode ser chamada de reação alérgica e cujas reações tóxicas podem ser provocadas por medicamentos em qual dos seguintes casos:

- A) O paciente entrar em contato com grandes doses do medicamento.
- B) Após o primeiro contato com o medicamento.
- C) Apenas na administração de medicamentos injetáveis.
- D) Após a última dosagem de um tratamento.
- E) Apenas em doses terapêuticas.

17. Alternativa que preenche corretamente a frase abaixo é:

Para a família _____ a prova da _____ é geralmente positiva, enquanto que para a família _____ é negativa.

- A) Streptococcacea, coagulase, Stafilococcacea.
- B) Neisserias, catalase, Stafilococacea.
- C) Enterococcus, bile-esculina, Neisserias.
- D) Pneumococos, optoquinase, Enterococos.
- E) Micrococaceae, catalase, Streptococcacea.

18. Em um hemograma rotineiro foi visualizado estruturas eritrócitárias com as seguintes características: trofozoítos jovens, granulações de Schüffner, citoplasma espesso e os esquizontes apresentavam uma forma amebóide.

Segundo essas características marque a(s) espécie(s) de Plasmodium observada(s):

- A) P. falciparum e P. ovale.
- B) P. vivax e P. ovale.
- C) P. falciparum e P. malariae.
- D) P. falciparum e P. vivax.
- E) P. malariae e P. ovale.

19. Teste de avidéz relaciona-se com a intensidade com que os anticorpos IgG específicos ficam ligados aos antígenos. Após esta afirmação, complete a frase abaixo:

Anticorpos IgG para rubéola possuem _____ avidéz no início da infecção, portanto quando a avidéz de IgG é menor que 36%, sugere-se que a infecção tenha ocorrido nos últimos _____. Quando a infecção é mais antiga, ocorre um(a) _____ da avidéz de IgG.

- A) Baixa, 8 meses, diminuição.
- B) Alta, 12 meses, aumento.
- C) Baixa, 6 meses, aumento.
- D) Alta, 2 meses, diminuição.
- E) Baixa, 3 meses, aumento.

20. Na coloração de Gram utiliza-se o Lugol como mordente, a seqüência da coloração é:

- A) Lugol, Cristal violeta, Álcool acetona, Fuccina.
- B) Cristal violeta, Lugol, Álcool acetona, Fuccina diluída.
- C) Álcool acetona, Cristal violeta, Lugol, Fuccina diluída.
- D) Fuccina diluída, Cristal violeta, Lugol, Álcool acetona.
- E) Cristal violeta, Álcool acetona, Lugol, Fuccina diluída.

21. A reação de VDRL para sífilis é classificada como:

- A) reação de floculação.
- B) reação de aglutinação.
- C) reação de hemaglutinação direta.
- D) reação de precipitação.
- E) reação de hemolisina.

22 - O exame laboratorial usado frequentemente para controlar o uso de anticoagulante oral é:

- A) falcização.
- B) tempo de sangramento.
- C) contagem de plaquetas.
- D) tempo de protrombina.
- E) contagem de hemácias.

23. Em uma pesquisa parasitológica foram encontrados ovos elípticos, claros, permitindo visualização do seu interior. E ainda, apresentando espaço largo entre a casca fina incolor e o conteúdo do ovo, contendo quatro células. O diagnóstico pode ser:

- A) Taenia solium
- B) Ascaris lumbricoides
- C) Hymenolepis nana
- D) Echinococcus granulosus
- E) Ancilostomídeos

24. Um esfregaço sanguíneo de um paciente que apresenta leucocitose mostra grande quantidade de células blásticas com bastonetes de Auer. O provável diagnóstico do quadro é:

- A) Leucemia mielóide aguda.
- B) Eritroleucemia.
- C) Leucemia megacariocítica.
- D) Anemia falciforme.
- E) Anemia megaloblástica.

25. O valor normal para níveis de proteínas totais séricas é:

- A) 52 a 62 g/l
- B) 80 a 100 g/l
- C) 60 a 80 g/l
- D) 45 a 60 g/l
- E) 90 a 110 g/l

26. A precipitação é, sem dúvida, a incompatibilidade mais freqüente e, possivelmente, a mais perigosa em reparações parenterais. Assinale a alternativa que compõe os fatores mais influentes na precipitação:

- A) Solubilidade intrínseca do fármaco e o pH.
- B) Efeito do sal e o efeito de complexação.
- C) Características dos excipientes e o pH.
- D) Efeito do sal e a solubilidade intrínseca do fármaco.
- E) Características dos excipientes e o efeito de complexação.

27. Com ajuda de exames rotineiros de urina, podem ser identificados os sintomas iniciais das seguintes desordens, **EXCETO**:

- A) Trato urinário
- B) Metabolismo de lipídios.
- C) Metabolismo de carboidratos. .
- D) Rins.
- E) Fígado.

28. Qual é o nome da técnica de exame parasitológico de fezes cujo princípio consiste numa centrífugo-sedimentação utilizando formol e éter?

- A) Faust e colaboradores.
- B) Rugai e colaboradores.
- C) Baermann-Moraes.
- D) Ritchie.
- E) Willis.

29. A hemostasia tem como objetivo principal manter o equilíbrio entre a hemorragia e a trombose através dos fatores plasmáticos da coagulação, dos inibidores fisiológicos da coagulação, dos vasos sanguíneos, do sistema fibrinolítico, dos mecanismos antifibrinolíticos, das células endoteliais e das plaquetas. A respeito da hemostasia, é:

Correto afirmar:

- A) Os fatores de coagulação II, VII, IX e X são dependentes de vitamina K.
- B) O fator VII é responsável pela ativação da via intrínseca da coagulação sanguínea.
- C) A proteína C atua na inativação dos fatores IX e XII.
- D) A α 2-antiplasmina tem como função a ativação da plasmina, prevenindo a degradação sistêmica do fibrinogênio.
- E) Na deficiência de vitamina K, o tempo de protrombina (TP) es tá aumentado, porém o tempo de tromboplastina parcial (TTP) é normal, devido à deficiência específica dos fatores II, VII, IX e X.

30. Com relação aos agentes etiológicos das parasitoses, é **correto** afirmar:

- A) O *Plasmodium vivax* é um exemplo de helminto com parasitismo intracelular.
- B) O *Trypanosoma* locomove-se através da movimentação dos seus vários cílios.
- C) A *Entamoeba histollitica* não apresenta forma fixa, locomovendo-se pela movimentação dos seus flagelos.
- D) *Ascaris lumbricoides* e *Trichuris trichiura* são exemplos de helmintos da classe dos nematódeos.
- E) A *Taenia saginata* é um trematódeo que pode ser adquirido através da ingestão de carne crua ou malcozida.

31. Existem variadas metodologias para se realizar de maneira adequada o exame microbiológico da urina. Acerca desse assunto, assinale a alternativa **INCORRETA**.

- A) É recomendável a coleta da primeira amostra matinal.
- B) Para um diagnóstico mais adequado, os resultados da coloração de Gram, da cultura e da urinálise devem ser comparados.
- C) As amostras de urina podem ser cultivadas até 4 horas depois de coletadas, quando estocadas em temperatura ambiente.
- D) Nem sempre a presença de leucocitúria indica bacteriúria.
- E) A presença de bactérias na coloração de Gram na gota de urina não centrifugada pode ser correlacionada com a contagem de colônias.

32. Amostra de urina deve ser coletada em recipiente limpo, seco, e deve ser analisada preferencialmente após a emissão. Se a análise for demorada, as amostras de urina podem sofrer alterações na sua constituição, o que prejudica e muitas vezes inviabiliza sua utilização como ferramenta diagnóstica. Com relação às alterações que a urina pode sofrer através do armazenamento **INADEQUADO**, é **correto** afirmar:

- A) A precipitação de material amorfo pode causar aumento da turvação da urina.

- B) O pH falsamente baixo pode ser devido à degradação de ureia por bactérias, produzindo amônia.
C) A destruição da molécula de glicose pela luz pode gerar resultados falsamente negativos para a glicose.
D) A sedimentoscopia praticamente não sofre alterações em amostras com mais de 4 horas da coleta.
E) A bilirrubina não sofre influência da exposição da amostra de urina à luz.

33. A amostra coletada para a realização de exames laboratoriais que visam a medir a concentração de gases na corrente sanguínea de um indivíduo deve ser obtida de punção arterial.

As artérias que devem ser preferencialmente escolhidas são:

- A) jugular e radial.
B) radial e braquial.
C) cubital e femural.
D) cubital e braquial.
E) femural e jugular.

34. Foram indicados a um paciente alguns procedimentos prévios para a realização de um exame laboratorial: jejum completo de 12 a 14 horas, peso corpóreo estável nas últimas duas semanas e abstenção de álcool nas últimas 24 horas. Essas medidas devem ser sempre adotadas para a determinação mais exata dos níveis sanguíneos de:

- A) creatinina.
B) uréia.
C) triglicérides.
D) cortisol.
E) transaminases.

35. Uma secção corada de biópsia gástrica de um paciente com gastrite crônica evidenciou bacilos Gram-negativos pequenos, curvados em forma de vírgula, e que apresentaram crescimento ótimo em atmosfera microaerófila. Essas características morfológicas e de cultivo laboratorial são indicativas de infecção por:

- A) Salmonella typhi.
B) Escherichia coli.
C) Yersinia enterocolitica.
D) Serratia marcescens.
E) Helicobacter pylori.

CONHECIMENTOS LOCAIS

36. Analise as assertivas seguintes:

- I. O município de Sucupira do Norte faz fronteira, ao Sul, com São Domingos do Azeitão.
II. Sucupira do Norte faz fronteira, ao Norte, com Colinas e Paraibano.
III. O Município de Jatobá(MA), embora não faça fronteira com Sucupira do Norte, se situa ao Norte de Sucupira do Norte e se encontram na mesma Microrregião.

Assinale:

- A) se correta I, apenas.
B) se corretas I e II, apenas.
C) se correta II, apenas.
D) se corretas II e III, apenas.
E) se correta III, apenas

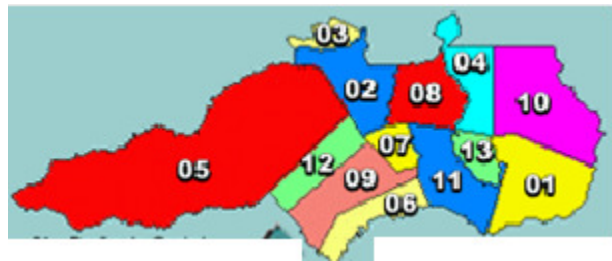
37. Sucupira do Norte está cravada na Mesorregião:

- A) Sul Maranhense.
B) Leste Maranhense.
C) Norte Maranhense.
D) Oeste Maranhense.
E) Centro Maranhense.

38. Sucupira do Norte está cravada na Microrregião:

- A) Chapadas do Alto Itapecuru.
B) Gerais de Balsas
C) de Colinas
D) Chapadas das Mangabeiras.
E) do Nordeste maranhense.

39. Observe a figura seguinte, que representa a Microrregião na qual está cravado o Município de Sucupira do Norte.



Se o número 13 representa Sucupira do Riachão, o Município de Sucupira do Norte será representado pelo número:

- A) 09
B) 02
C) 06
D) 12
E) 07

40. Assinale a alternativa incorreta.

A) A área integrante do atual município de Sucupira do Norte foi desmembrada de Mirador.

B) Pela lei nº 2.153, de 16 de novembro de 1961, foi a povoação elevada à categoria de município, com o nome de Sucupira do Norte.

C) Segundo o IBGE (Censo de 2008), a laranja e a banana (em cacho) são as duas únicas culturas (lavoura) permanentes com produção relevante no Município

D) .O nome do Município de “Sucupira” advém do fato da existência de muita sucupira (árvore) no município.

E) Arroz, cana-de-açúcar, fava, feijão, melancia, mandioca, milho, soja são, segundo o IBGE, lavouras (culturas) temporárias com produção relevante no Município de Sucupira do Norte.