

Leia com atenção estas instruções gerais antes de realizar a prova:

- 1 Confira se este caderno de provas corresponde ao cargo/área (cabec alho desta p gina) para o qual voc  se candidatou.
- 2 Confira os dados impressos no cart o de respostas. Quaisquer problemas dever o ser comunicados ao fiscal de sala, para registro em ata.
- 3 Assine o cart o de respostas.
- 4 Verifique se este caderno de prova cont m 40 quest es. N o ser o consideradas reclama es posteriores ao t rmino da prova.
- 5 Cada quest o da prova constitui-se de cinco alternativas, identificadas pelas letras A, B, C, D e E, das quais apenas uma ser  a resposta correta.
- 6 Preencha primeiramente o rascunho do cart o de respostas, que se encontra no verso desta folha; em seguida, passe-o a limpo, com caneta esferogr fica azul ou preta. Qualquer outra cor de tinta n o ser  aceita pela leitora  tica.
- 7 Preencha o cart o de respostas completando totalmente a pequena bolha, ao lado dos n meros, que corresponde   resposta correta.
- 8 Ser o consideradas incorretas quest es para as quais o candidato tenha preenchido mais de uma bolha no cart o de respostas, bem como quest es cuja bolha apresente rasuras no cart o de respostas.
- 9 O cart o de respostas n o ser  substituído em hip tese alguma; portanto, evite rasuras.
- 10 Em sala, a comunica o entre os candidatos n o ser  permitida, sob qualquer forma ou alega o.
- 11 N o ser  permitido o uso de calculadoras, dicion rios, telefones celulares, *pen drive* ou de qualquer outro recurso did tico, el trico ou eletr nico, nem o uso de qualquer acess rio que cubra as orelhas do candidato.
- 12 A prova ter  dura o de quatro horas (das 13h 30min  s 17h 30min), inclu do o tempo para preenchimento do cart o de respostas. A dura o ser  de cinco horas (13h 30min  s 18h 30min) apenas para os candidatos que tiveram a sua solicita o deferida.
- 13 O candidato somente poder  entregar a prova e sair da sala ap s 1 (uma) hora de seu in cio.
- 14 Os (3) t s  ltimos candidatos somente poder o se retirar da sala de prova simultaneamente e devem faz -lo ap s a assinatura da ata de sala.
- 15 Ao concluir a prova, entregue ao fiscal de sala tanto o cart o de respostas quanto o caderno de provas. Voc  poder  levar consigo apenas o rascunho do cart o de respostas.



Para uso do fiscal	Controle Interno
Candidato faltante <input type="radio"/>	

- 1 - Confira todos os seus dados e assine no campo indicado.
Em caso de divergência, comunique-se com o fiscal.
- 2 - Não amasse, não dobre e não suje esta folha.
Utilize somente caneta esferográfica tinta azul ou preta.
- 3 - Assinale apenas uma alternativa para cada questão.
Mais de uma marcação anulará a resposta.
- 4 - Faça marcas sólidas nas bolhas, conforme orientação abaixo.

Assinatura do candidato

Respostas de 1 a 20

1	A	B	C	D	E
2	A	B	C	D	E
3	A	B	C	D	E
4	A	B	C	D	E
5	A	B	C	D	E
6	A	B	C	D	E
7	A	B	C	D	E
8	A	B	C	D	E
9	A	B	C	D	E
10	A	B	C	D	E
11	A	B	C	D	E
12	A	B	C	D	E
13	A	B	C	D	E
14	A	B	C	D	E
15	A	B	C	D	E
16	A	B	C	D	E
17	A	B	C	D	E
18	A	B	C	D	E
19	A	B	C	D	E
20	A	B	C	D	E

Respostas de 21 a 40

21	A	B	C	D	E
22	A	B	C	D	E
23	A	B	C	D	E
24	A	B	C	D	E
25	A	B	C	D	E
26	A	B	C	D	E
27	A	B	C	D	E
28	A	B	C	D	E
29	A	B	C	D	E
30	A	B	C	D	E
31	A	B	C	D	E
32	A	B	C	D	E
33	A	B	C	D	E
34	A	B	C	D	E
35	A	B	C	D	E
36	A	B	C	D	E
37	A	B	C	D	E
38	A	B	C	D	E
39	A	B	C	D	E
40	A	B	C	D	E

ATENÇÃO

Modo correto de preencher as bolhas: ●

O preenchimento incorreto pode causar
falha na leitura, anulando a questão.

Questão 1

Conforme o estabelecido pela Lei nº 8112/90, associe as colunas.

- | | | |
|--------------------|-----|---|
| I. Reversão | () | É o deslocamento do servidor, a pedido ou de ofício, no âmbito do mesmo quadro, com ou sem mudança de sede. |
| II. Readaptação | | |
| III. Reintegração | () | É o deslocamento de cargo de provimento efetivo, ocupado ou vago no âmbito do quadro geral de pessoal, para outro órgão ou entidade do mesmo Poder. |
| IV. Recondução | | |
| V. Remoção | () | É o retorno do servidor estável ao cargo anteriormente ocupado. |
| VI. Redistribuição | () | É a reinvestidura do servidor estável no cargo anteriormente ocupado, ou no cargo resultante de sua transformação, quando invalidada a sua demissão por decisão administrativa ou judicial. |
| | () | É o retorno à atividade de servidor aposentado. |
| | () | É a investidura do servidor em cargo de atribuições e responsabilidades compatíveis com a limitação que tenha sofrido em sua capacidade física ou mental, verificada em inspeção médica. |

Assinale a alternativa que contém a sequência **CORRETA** de associação, de cima para baixo.

- (A) III, IV, V, II, VI, I
(B) VI, V, II, I, III, IV
(C) V, VI, IV, III, I, II
(D) IV, III, I, VI, II, V
(E) II, I, III, V, IV, VI

Questão 2

Leia com atenção as afirmativas sobre a História da Educação Profissional e Tecnológica no Brasil e, a seguir, assinale (V) para as verdadeiras e (F), para as falsas.

- () A transformação das Escolas de Aprendizes Artífices em Liceus Industriais deu-se a partir da necessidade de implantação de cursos técnicos de nível médio.
- () O ingresso em qualquer curso superior para o aluno concluinte de um curso técnico de nível médio só foi possível a partir da aprovação da Lei nº 9.394, de 20 de fevereiro de 1996.
- () O processo de criação dos Institutos Federais de Educação, Ciência e Tecnologia deu-se por meio da Lei nº 11.892, de 29/12/2008 e o IFSC foi criado mediante transformação do Centro Federal de Educação Tecnológica de Santa Catarina.
- () A Rede Federal de Educação Profissional, Científica e Tecnológica é vinculada ao Ministério da Educação e é constituída pelos Institutos Federais, Universidade Tecnológica Federal do Paraná, os Centros Federais de Educação Tecnológica de Minas Gerais e do Rio de Janeiro, as Escolas Técnicas vinculadas às Universidades Federais e pelo Colégio Pedro II.
- () Em 1978, todas as Escolas Técnicas Federais existentes foram transformadas em Centros Federais de Educação Tecnológica com a atribuição de formar engenheiros de operação e tecnólogos.

Assinale a alternativa que contém a sequência **CORRETA** de cima para baixo.

- (A) V, F, F, V, F
- (B) F, V, V, F, V
- (C) F, V, F, F, V
- (D) F, F, V, V, F
- (E) V, F, V, F, F

Questão 3

Todas as alternativas abaixo estão previstas no Plano de Desenvolvimento Institucional do IFSC (2015-2019), **EXCETO UMA**, assinale-a.

- (A) Regulamento Eleitoral para escolha de Reitor e Diretores dos Campi.
- (B) Organização Didático-Pedagógica.
- (C) Organização e Gestão de Pessoal.
- (D) Planejamento Estratégico
- (E) Capacidade e Sustentabilidade Financeira.

Questão 4

Leia as afirmativas sobre a Educação Profissional Técnica de Nível Médio, de acordo com a Resolução CNE/CEB nº 6, de 20/09/2012.

- I. A Educação Profissional Técnica de Nível Médio é desenvolvida nas formas articulada e subsequente ao Ensino Médio.
- II. Os cursos de Educação Profissional Técnica de Nível Médio são organizados por eixos tecnológicos e têm suas cargas horárias mínimas indicadas no Catálogo Nacional de Cursos Técnicos.
- III. Possibilita atividades não presenciais de até 25% (vinte e cinco por cento) da carga horária diária dos cursos técnicos de nível médio, desde que haja suporte tecnológico e atendimento pedagógico especializado.
- IV. Estabelece a possibilidade de cursos de Educação Profissional Técnica de Nível Médio na forma articulada com o Ensino Médio, na modalidade de Educação de Jovens e Adultos.

Assinale a alternativa que apresenta somente as afirmativas **CORRETAS**.

- (A) I, II, III
- (B) I, II, IV
- (C) III, IV
- (D) II, IV
- (E) I, III

Questão 5

Leia atentamente o texto a seguir sobre o Conselho Superior do IFSC:

“É o órgão máximo do IFSC, com caráter consultivo e deliberativo. É composto por representantes dos docentes, dos discentes, dos servidores técnico-administrativos, dos egressos da instituição, da sociedade civil, do setor público, do MEC e do Codir do IFSC, sendo o ocupante do cargo de Reitor seu presidente nato. Trata de assuntos relativos a políticas institucionais, orçamento anual, prestação de contas, eleições para reitor e diretores-gerais, entre outros.”

(PDI/IFSC – 2015-2019, p. 269)

Assinale a afirmativa que contém uma competência do Conselho Superior.

- (A) Apreciar e recomendar normas de aperfeiçoamento da gestão.
- (B) Assessorar a Reitoria em assuntos administrativos do IFSC.
- (C) Zelar pela observância dos objetivos e finalidades do IFSC.
- (D) Estabelecer normas e critérios para avaliação do estágio probatório de docentes e técnico-administrativos em educação.
- (E) Apreciar questões que prejudiquem o andamento normal das atividades dos campi, envolvendo servidores, alunos e comunidade externa.

Questão 6

Leia com atenção o conceito a seguir:

“É um documento em que se registram, resumidamente, mas com clareza, as ocorrências de uma reunião de pessoas para determinado fim”. (Odair Beltrão, 1980)

A afirmativa trata-se de que tipo de documento?

Assinale a alternativa que responde **CORRETAMENTE** à questão acima.

- (A) Portaria
- (B) Ofício
- (C) Memorando
- (D) Edital
- (E) Ata

Questão 7

Considerando as diferentes situações de uso da língua, analise as afirmativas a seguir.

- I. As palavras apresentam apenas um significado objetivo e literal.
- II. O sentido denotativo das palavras é conhecido também como sentido literal.
- III. O sentido conotativo das palavras é conhecido também como sentido literal.
- IV. O sentido denotativo das palavras tem como fim a clareza e a objetividade em situações comunicativas.
- V. O sentido conotativo tem como fim expressar os diferentes significados das palavras, dependendo do contexto e da situação comunicativa.

Assinale a alternativa **CORRETA**.

- (A) III, IV, V estão corretas.
- (B) I, II, III estão corretas.
- (C) II, III, IV estão corretas.
- (D) II, IV, V estão corretas.
- (E) I, II, IV estão corretas.

Questão 8

Todas as alternativas apresentam as características textuais de uma redação oficial, **EXCETO UMA**, assinale-a.

- (A) impessoalidade e formalidade.
- (B) respeitabilidade e liberdade.
- (C) uso do padrão culto da língua e impessoalidade.
- (D) concisão e clareza.
- (E) formalidade e uniformidade.

Questão 9

Assinale a alternativa em que a organização do texto e o emprego dos pronomes estão **CORRETOS**.

- (A) Sua Excelência está analisando os documentos que o Senhor encaminhou. Assim que analisados e assinados, os mesmos serão encaminhados conforme orientações.
- (B) Aguardamos a Sua Excelência determinar quais procedimentos serão adotados.
- (C) Convidamos o Ilustríssimo Senhor Juiz para participar da solenidade de posse do Senhor Prefeito eleito de nossa cidade.
- (D) Ao Digníssimo Senhor Pedro Silva, Juiz de Direito da 20ª Vara Criminal do Fórum de Justiça.
- (E) Informamos ao Magnífico Reitor as datas das cerimônias de formaturas do 2º semestre de 2015, nas quais contamos com a presença de Vossa Magnitude.

Questão 10

Assinale a alternativa em que há **ERRO** de concordância verbal.

- (A) O pessoal invadiu o estádio de futebol.
- (B) Mais de cinco professores faltaram à reunião pedagógica.
- (C) Os imóveis, os carros, as joias, tudo estava penhorado.
- (D) João, Maria e Fábio são estudantes do curso técnico.
- (E) Estados Unidos são uma nação capitalista.

Questão 11

A Norma Regulamentadora 17 que trata de Ergonomia visa estabelecer parâmetros que permitam a adaptação das condições de trabalho às características psicofisiológicas dos trabalhadores, de modo a proporcionar um máximo de conforto, segurança e desempenho eficiente. Para os equipamentos utilizados no processamento eletrônico de dados com terminais de vídeo, avalie como verdadeiras (**V**) ou falsas (**F**) as assertivas a seguir.

- () Devem possuir condições de mobilidade suficientes para permitir o ajuste da tela do equipamento à iluminação do ambiente, proporcionando reflexos, contrastes, sombras e corretos ângulos de visibilidade ao trabalhador.
- () O teclado deve ser independente e ter mobilidade, permitindo ao trabalhador ajustá-lo de acordo com as tarefas a serem executadas.
- () A tela, o teclado e o suporte para documentos devem ser colocados de maneira que as distâncias olho-tela, olho-teclado e olho-documento sejam aproximadamente iguais.
- () Devem ser posicionados em superfícies de trabalho com altura fixa.
- () Os documentos a serem utilizados com esses equipamentos deverão ser legíveis e, sempre que possível, confeccionados de papel brilhante para facilitar a leitura.

Assinale a alternativa que contém a sequência **CORRETA**, de cima para baixo.

- (A) F, V, F, V, F
- (B) V, V, V, F, F
- (C) F, F, V, V, V
- (D) F, V, V, F, F
- (E) V, F, V, F, V

Questão 12

Avalie como verdadeiras (**V**) ou falsas (**F**) as assertivas a seguir que tratam do funcionamento da comissão interna de prevenção de acidentes – CIPA, conforme estabelecido na norma regulamentadora 05.

- () As reuniões ordinárias da CIPA serão realizadas fora do expediente normal da empresa e em local apropriado.
- () As decisões da CIPA serão preferencialmente por consenso.
- () O membro titular perderá o mandato, sendo substituído por suplente, quando faltar a mais de quatro reuniões ordinárias sem justificativa.
- () Reuniões extraordinárias deverão ser realizadas quando houver denúncia de situação de risco grave e iminente, ocorrer acidente do trabalho grave ou fatal, ocorrer diminuição da produtividade dos trabalhadores ou houver solicitação por consenso de todas as representações.
- () No caso de afastamento definitivo do presidente, o empregador indicará o substituto em dois dias úteis, preferencialmente entre os membros da CIPA.

Assinale a alternativa que contém a sequência **CORRETA**, de cima para baixo.

- (A) F, V, V, F, V
- (B) F, V, F, F, V
- (C) V, V, F, F, F
- (D) V, F, V, F, F
- (E) F, V, V, F, F

Questão 13

Relacione os assuntos tratados com as normas regulamentadoras pertinentes, associando a coluna da direita com a da esquerda.

- | | | |
|---|-----|---|
| I. Programa de Prevenção de Riscos Ambientais. | () | Uma de suas atribuições é identificar os riscos do processo de trabalho e elaborar o mapa de riscos, com a participação do maior número de trabalhadores, com assessoria do Serviço Especializado em Engenharia de Segurança e em Medicina do Trabalho, onde houver. |
| II. Comissão Interna de Prevenção de Acidentes. | | |
| III. Ergonomia. | () | Estabelece que a implantação de medidas de caráter coletivo deverá ser acompanhada de treinamento dos trabalhadores quanto aos procedimentos que assegurem a sua eficiência e de informação sobre as eventuais limitações de proteção que ofereçam. |
| IV. Programa de Controle Médico de Saúde Ocupacional. | () | Estabelece que o empregador não deve promover qualquer sistema de avaliação dos trabalhadores envolvidos nas atividades de digitação, baseado no número individual de toques sobre o teclado, inclusive o automatizado, para efeito de remuneração e vantagens de qualquer espécie. |
| | () | Obrigatoriedade de elaboração e implementação, por parte de todos os empregadores e instituições que admitam trabalhadores como empregados, com o objetivo de promoção e preservação da saúde do conjunto dos seus trabalhadores. Também deverá obedecer a um planejamento em que estejam previstas as ações de saúde a serem executadas durante o ano. |

Assinale a alternativa que contém a ordem **CORRETA** de associação, de cima para baixo.

- (A) II, I, IV, III
- (B) II, I, III, IV
- (C) I, II, III, IV
- (D) III, II, I, IV
- (E) IV, I, III, II

Questão 14

Sobre as DIRETRIZES estabelecidas na norma regulamentador 07, que trata do Programa de Controle Médico de Saúde Ocupacional- PCMSO, assinale a alternativa **INCORRETA**.

- (A) O PCMSO deverá ter caráter de prevenção, rastreamento e diagnóstico precoce dos agravos à saúde, relacionados ao trabalho, inclusive de natureza subclínica, além da constatação da existência de casos de doenças profissionais ou danos irreversíveis à saúde dos trabalhadores.
- (B) O PCMSO é parte integrante do conjunto mais amplo de iniciativas da empresa no campo da saúde dos trabalhadores, devendo estar articulado com o disposto nas demais normas regulamentadoras.
- (C) O PCMSO deverá considerar as questões incidentes sobre o indivíduo e a coletividade de trabalhadores, privilegiando o instrumental clínico-epidemiológico na abordagem da relação entre sua saúde e o trabalho.
- (D) O PCMSO estabelece os parâmetros e índices máximos, bem como diretrizes a serem observados na execução dos exames médicos e avaliação clínica, abrangendo anamnese ocupacional, exame físico, nutricional e interpessoal de trabalho.
- (E) O PCMSO deverá ser planejado e implantado com base nos riscos à saúde dos trabalhadores, especialmente os identificados nas avaliações previstas nas demais normas regulamentadoras.

Questão 15

Sobre os conceitos relacionados à Intranet, Internet e Correio Eletrônico, assinale a alternativa **CORRETA**.

- (A) Tendo em vista a segurança de informações, é impossível ter acesso externo à intranet institucional, pois o acesso é restrito ao público interno de uma organização onde a intranet está instalada.
- (B) O protocolo ftp é utilizado quando um usuário de correio eletrônico envia uma mensagem com anexo para outro destinatário de correio eletrônico.
- (C) Uma intranet é uma rede corporativa interna que permite a interligação de computadores de empresas. Devido aos requisitos mais estritos de segurança, as intranets não podem utilizar tecnologias que sejam empregadas na Internet, como, por exemplo, o protocolo TCP/IP.
- (D) Os arquivos denominados cookies, também conhecidos como cavalos de troia, são vírus de computador, com intenção maliciosa, que se instalam no computador sem a autorização do usuário, e enviam, de forma automática e imperceptível, informações do computador invadido.
- (E) O protocolo POP3 é usado para recuperar emails de um servidor de email para um cliente de email POP3.

Questão 16

Sobre os conceitos relacionados aos microcomputadores, assinale a alternativa **CORRETA**.

- (A) A unidade de DVD é um periférico capaz de realizar a leitura óptica dos dados armazenados em um Digital Vídeo Disk, diferentemente de uma unidade de disco rígido, que realiza a leitura dos dados de forma magnética.
- (B) A menor unidade de armazenamento de um microcomputador é o byte. Um conjunto de 8 bytes forma 1 bit, a partir do qual os dados em um computador são constituídos.
- (C) Quanto maior a capacidade do Disco Rígido de um computador, maior será a velocidade de execução de um programa, independentemente do processador e da memória RAM instalada.
- (D) O fator mais importante, para garantir altas taxas de transmissão na Internet, é o processador e a memória RAM instalada.
- (E) Quanto maior for a dimensão do monitor de vídeo utilizado em um computador, maior deverá ser a capacidade da memória ROM instalada, de forma que uma boa definição e uma boa resolução sejam garantidas.

Questão 17

Diante da planilha abaixo, qual função deve ser corretamente utilizada para chegar ao resultado disponível na coluna D, utilizando-se como exemplo a situação de Diana?

	A	B	C	D
1	Nome	Receita	Despesa	Situação
2	Paulo	R\$ 20,00	R\$ 22,00	DEVEDOR
3	Raquel	R\$ 30,00	R\$ 21,00	CREDOR
4	Diana	R\$ 15,00	R\$ 38,00	DEVEDOR
5	Maria	R\$ 25,00	R\$ 20,00	CREDOR
6	João	R\$ 40,00	R\$ 35,00	CREDOR

Assinale a alternativa que responde **CORRETAMENTE** à questão acima.

- (A) =SE(B4>C4;"DEVEDOR";"CREDOR")
- (B) =SE(C4<B4;"DEVEDOR";"CREDOR")
- (C) =SE(B4>C4;"DEVEDOR","CREDOR")
- (D) =SE(C4<B4;DEVEDOR;CREDOR)
- (E) =SE(C4>B4;"DEVEDOR";"CREDOR")

Questão 18

Nos computadores temos dispositivos de entrada, saída ou mistos.

Assinale a alternativa que contém apenas dispositivos de saída.

- (A) Teclado, Impressora 3D, Scanner, Mouse.
- (B) DataShow, Joystick, Gravador de CD/DVD, Webcam.
- (C) Impressora, Monitor, DataShow, Caixa de Som.
- (D) Caixa de Som, Monitor Touchscreen, Impressora Laser, DataShow.
- (E) Webcam, Teclado, Mouse, Joystick.

Questão 19

Assinale a alternativa que esteja em **desacordo** com os conceitos de Software Livre.

- (A) O software pode ser comercializado.
- (B) Alterações no código-fonte devem ser comunicadas ao desenvolvedor do software.
- (C) O software pode ser copiado para uso pessoal ou não.
- (D) Podem ser feitas alterações no código-fonte.
- (E) O software pode ser aperfeiçoado a qualquer tempo por qualquer pessoa.

Questão 20

Relacione as funções de uma planilha eletrônica com suas definições, associando as colunas.

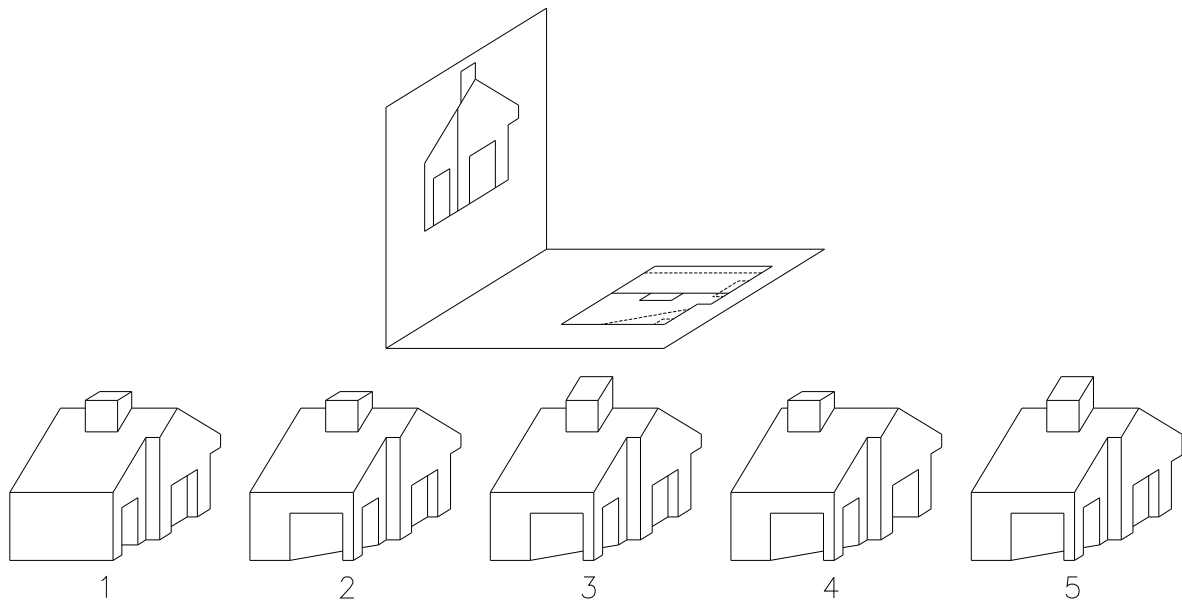
- | | |
|----------------|--|
| I. PROCV | () Agrupa várias sequências de caracteres de texto em uma única sequência de texto. |
| II. SOMASE | |
| III. SE | () Calcula o número de células em um intervalo que contém números. |
| IV. CONCATENAR | () Adiciona as células especificadas por um determinado critério ou condição. |
| V. CONT.NÚM | () Verifica se uma condição foi satisfeita e retorna um valor se for verdadeiro e retorna um outro valor se for falso. |
| | () Procura um valor na primeira coluna à esquerda de uma tabela e retorna um valor na mesma linha de uma coluna especificada. |

Assinale a alternativa que contém a sequência **CORRETA** de associação, de acima para baixo.

- (A) IV, II, V, III, I
- (B) I, II, IV, III, V
- (C) III, V, II, IV, I
- (D) IV, V, II, III, I
- (E) IV, V, II, I, III

Questão 21

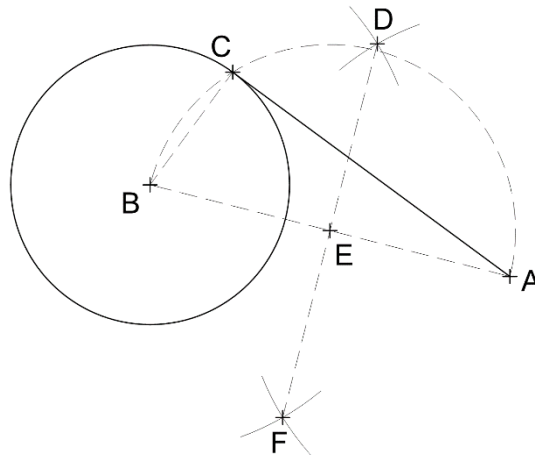
Observe as figuras abaixo numeradas de 1 a 5 e assinale a alternativa que apresenta **CORRETAMENTE** as suas projeções ortogonais no plano vertical e horizontal do 1º diedro.



- (A) 3
- (B) 1
- (C) 2
- (D) 5
- (E) 4

Questão 22

Considere a figura a seguir.



Ela representa o processo usado para a confecção do segmento de reta tangente à circunferência passando pelo ponto A. Leia com atenção as afirmações a seguir e marque (V) para as verdadeiras e (F) para as falsas, de acordo com a figura apresentada.

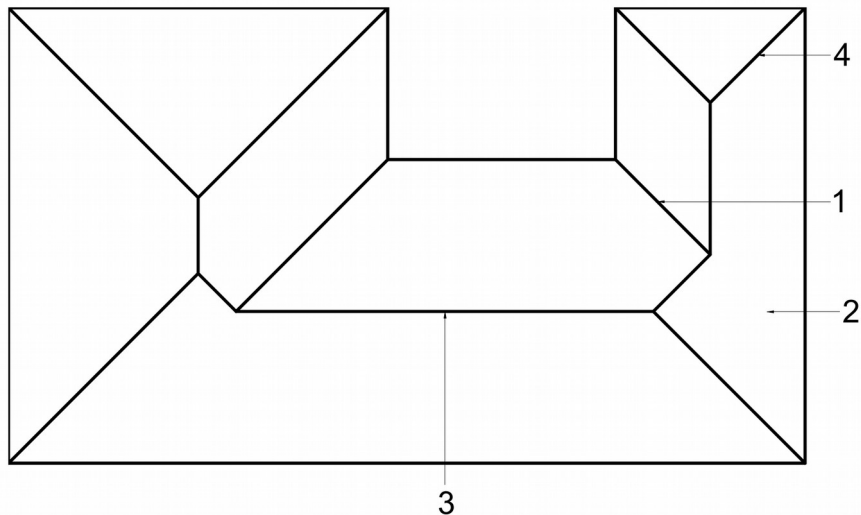
- () Após localizar o ponto E, são construídos quatro arcos sendo dois passando no ponto D e dois no F, com centros no ponto A e B.
- () O ângulo formado entre os segmentos de retas BC e AC é 90° .
- () O ponto E é usado para localizar o ponto C.
- () O ponto E está no centro dos pontos A, B, C e F.
- () O Ponto D é equidistante de F em relação ao ponto A.

Assinale a alternativa que contém a sequência **CORRETA** de cima para baixo.

- (A) F, V, V, F, V
- (B) F, V, V, F, F
- (C) V, V, V, F, V
- (D) F, V, V, V, V
- (E) F, F, V, F, V

Questão 23

A seguir é apresentada a representação de uma cobertura de uma escola em planta. Analise-a e assinale a única alternativa que associa os respectivos nomes na ordem **CORRETA**.



- (A) 1: rincão; 2: água; 3: cumeeira e 4: taçanica.
- (B) 1: taçanica; 2: água; 3: cumeeira e 4: espigão.
- (C) 1: cumeeira; 2: água; 3: rincão e 4: espigão.
- (D) 1: rincão; 2: água; 3: cumeeira e 4: espigão.
- (E) 1: rufo; 2: água; 3: cumeeira e 4: espigão.

Questão 24

Representam-se os projetos de arquitetura nos formatos de papel da série "A", sendo o formato A0 o máximo e A4 o mínimo. Desse formato básico, designado por A0, derivam-se os demais formatos pela bipartição ou pela duplicação sucessiva.

Assinale a alternativa abaixo que corresponda **CORRETAMENTE** às dimensões do **formato A2**: largura, comprimento, margem esquerda e margem direita, respectivamente.

- (A) 297mm, 420mm, 25mm e 7mm
- (B) 841mm, 1189mm, 25mm e 10mm
- (C) 594mm, 841mm, 25mm e 10mm
- (D) 210mm, 297mm, 25mm e 7mm
- (E) 420mm, 594mm, 25mm e 7mm

Questão 25

Quando se observa uma planta topográfica e suas curvas de nível, é necessário saber localizar as linhas notáveis de um terreno e identificar os acidentes topográficos que determinarão a implantação de um projeto.

Dada a Figura 1 abaixo, que apresenta uma planta topográfica, **IDENTIFIQUE** os acidentes topográficos indicados por setas e números de 1 a 4.

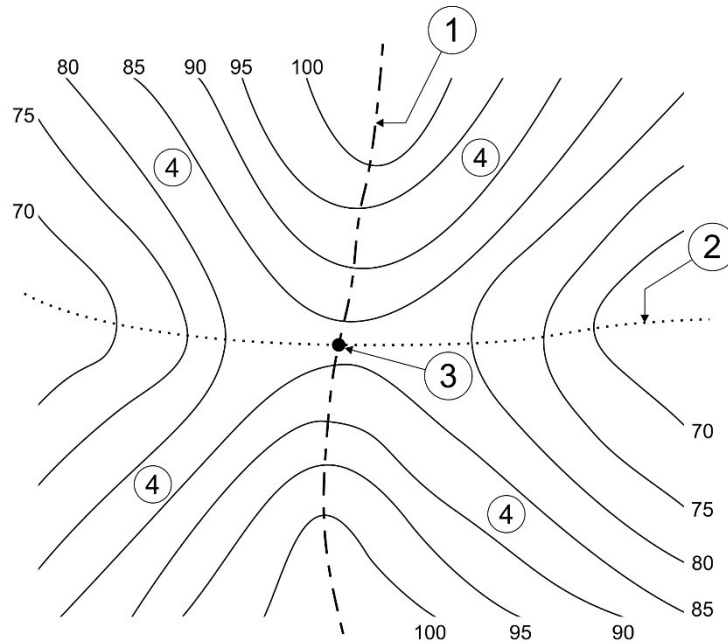


Figura 1: Planta topográfica com indicações de acidentes topográficos.

Assinale a alternativa que identifica **CORRETAMENTE** os acidentes topográficos indicados pelos números 1 a 4.

- (A) 1- Cumeeira; 2- Linha baixa; 3- Ponto de inflexão; 4- Encostas.
- (B) 1- Linha de cota; 2- Linha de curso d'água; 3- Vale; 4- Flancos.
- (C) 1- Linha de cumiada; 2- Linha de talvegue; 3- Garganta; 4- Vertentes.
- (D) 1- Isolinha de topo; 2- Isolinha de vale; 3- Ponto isotópico; 4- Declives.
- (E) 1- Crista; 2- Talvegue; 3- Berma natural; 4- Taludes.

Questão 26

A maioria dos Planos Diretores Municipais trabalha com índices urbanísticos para regular a ocupação física do espaço urbano. São exemplos de índices urbanísticos comumente utilizados a Taxa de Ocupação (T.O), o Índice de Aproveitamento (I.A) e a Taxa de Permeabilidade (T.P).

Analise a Figura 2 abaixo, que apresenta a planta cotada e a perspectiva de um projeto de um edifício de cinco pavimentos, locado em um terreno, conforme as medidas cotadas (todas as cotas estão em metros), e calcule a sua T.O, o I.A e a T.P, considerando todos os pavimentos como de formato retangular, de áreas iguais, sem vazios ou áreas não calculáveis.

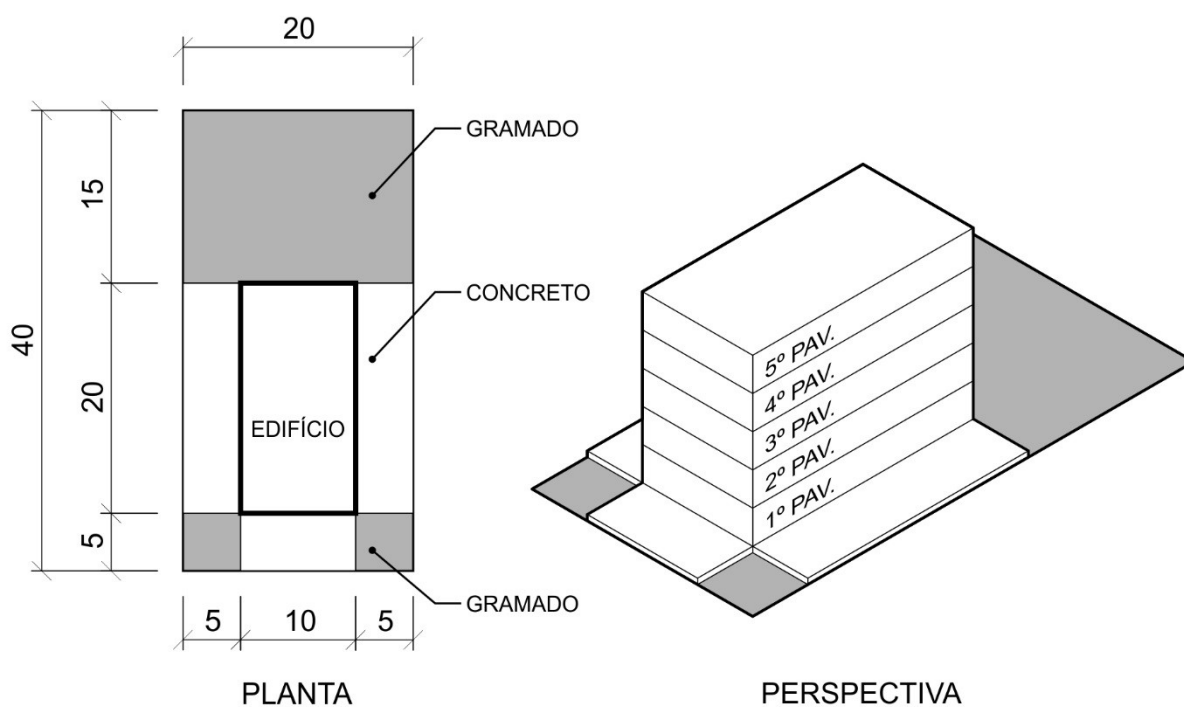


Figura 2: Planta cotada e perspectiva do edifício.

Assinale a alternativa que apresenta **CORRETAMENTE** a T.O, o I.A e a T.P resultantes do projeto apresentado.

- (A) T.O = 200m²; I.A = 1000m²; T.P = 450m².
- (B) T.O = 25%; I.A = 1,25; T.P = 43,75%.
- (C) T.O = 43,75%; I.A = 1250m²; T.P = 350m².
- (D) T.O = 1,25; I.A = 2,5; T.P = 0,25.
- (E) T.O = 50%; I.A = 5; T.P = 56,25%.

Questão 27

Segundo a NBR-13532, as etapas de execução da atividade técnica do projeto de arquitetura são as seguintes:

1. Estudo de viabilidade de arquitetura.
2. Programa de necessidades de arquitetura.
3. Anteprojeto de arquitetura.
4. Estudo preliminar de arquitetura.
5. Projeto para execução de arquitetura.
6. Projeto legal de arquitetura.
7. Levantamento de dados para arquitetura.

Assinale a alternativa abaixo que **DETERMINA** a sequência lógica dessas atividades.

- (A) 7, 2, 1, 4, 3, 6, 5
- (B) 3, 1, 2, 4, 7, 5, 6
- (C) 2, 7, 1, 4, 3, 6, 5
- (D) 1, 2, 7, 4, 3, 6, 5
- (E) 4, 2, 1, 7, 3, 5, 6

Questão 28

Quais são os documentos típicos que compõem a fase de desenvolvimento de um projeto arquitetônico, denominada **ESTUDO PRELIMINAR**?

Assinale a alternativa que responde **CORRETAMENTE** à questão acima.

- (A) Locação, plantas, perspectiva e maquete.
- (B) Locação, plantas, cortes e especificações de materiais.
- (C) Situação, plantas, cortes, fachadas e memorial justificativo.
- (D) Locação, plantas, cortes, fachadas e quadro geral de acabamento.
- (E) Situação, plantas, cortes, fachadas e memorial descritivo.

Questão 29

A NBR 6492:1994 – Representação de projetos de arquitetura – Procedimento fixa as condições exigíveis para representação gráfica de projetos de arquitetura, visando à sua plena compreensão e, portanto, à correta execução da obra. Com base na referida norma, analise as sentenças (I a VI) e identifique as corretas.

- I. Considera-se “planta de situação” a planta que compreende o partido arquitetônico como um todo, em seus múltiplos aspectos. Pode conter informações específicas em função do tipo e porte do programa, assim como para a finalidade a que se destina. Para aprovação em órgãos oficiais, essa planta deve conter informações completas sobre localização do terreno.
- II. Considera-se “elevação” a representação gráfica de planos externos ou de elementos da edificação.
- III. Na legenda devem constar, no mínimo, as seguintes informações: identificação da empresa e do profissional responsável pelo projeto, identificação do cliente, nome do projeto ou do empreendimento e título do desenho.
- IV. Devem ser utilizados os formatos de papel da série A, formato A0 como máximo e A4 como mínimo, para evitar problemas de manuseio e arquivamento. Sendo necessário o dobramento de folhas das cópias de desenho, o formato final deve ser o A4.
- V. Entende-se por especificação o tipo de norma destinada a fixar as características, as condições ou os requisitos exigíveis para matérias-primas, produtos semifabricados, elementos de construção, materiais ou produtos industriais semiacabados.
- VI. Considera-se locação ou implantação a planta que mostra a vista superior do plano secante horizontal, localizado a, aproximadamente, 1,50 m do piso em referência.

Assinale a alternativa que apresenta somente as afirmações **CORRETAS**.

- (A) III, IV, V
- (B) II, III, VI
- (C) I, IV, VI
- (D) II, III, V
- (E) I, IV, V

Questão 30

A NBR 13.532:1995 – Elaboração de projetos de edificações – Arquitetura fixa as condições exigíveis para a elaboração de projetos de arquitetura para a construção de edificações.

Sobre as etapas do projeto de arquitetura, com base nessa norma, assinale a alternativa **CORRETA**.

- (A) O estudo de viabilidade de arquitetura (EV-ARQ) antecede o programa de necessidades de arquitetura (PN-ARQ).
- (B) Como informações técnicas a produzir, em relação ao estudo preliminar de arquitetura (EP-ARQ), têm-se, por exemplo, as relativas a soluções alternativas gerais e especiais, suas vantagens e desvantagens, de modo a facilitar a seleção subsequente.
- (C) O projeto legal de arquitetura (PL-ARQ) é elaborado depois do projeto básico de arquitetura (PB-ARQ), este último considerado obrigatório.
- (D) Quando realizado o levantamento de dados para arquitetura, devem ser apresentados desenhos, como um organograma funcional e esquemas básicos (nas escalas convenientes).
- (E) No estudo preliminar de arquitetura (EP-ARQ), como informações técnicas a produzir, deve ser apresentada planilha com a relação: ambientes/usuários/atividades/ equipamentos/ mobiliário da edificação, incluindo características, exigências, dimensões e quantidades.

Questão 31

A NBR 9575:2010 – Impermeabilização – Seleção e projeto estabelece as exigências e recomendações relativas à seleção e projeto de impermeabilização, para que sejam atendidas as condições mínimas de proteção da construção contra a passagem de fluidos, bem como a salubridade, segurança e conforto do usuário, de forma a ser garantida a estanqueidade das partes construtivas que a requeiram.

Analise as afirmações a seguir e assinale a alternativa **CORRETA**, em relação ao disposto na referida Norma.

- (A) O projeto de impermeabilização não tem como objetivo proteger o meio ambiente de agentes contaminantes, função a ser cumprida pelos estudos e programas ambientais.
- (B) A membrana de poliuretano modificado com asfalto é classificada como um tipo de impermeabilização asfáltica.
- (C) O cordão de sisal tem por função o preenchimento e o tratamento estanque de juntas.
- (D) A solicitação imposta pelo fluido pode ocorrer de quatro formas distintas: água de percolação, água de condensação, umidade do solo e fluido sob pressão unilateral ou bilateral.
- (E) O puncionamento é ocasionado pelo dobramento ou rigidez excessiva do sistema impermeabilizante ou pelo impacto de objetos pontuais sobre qualquer sistema.

Questão 32

A Lei nº 8.666, de 21 de junho de 1993, regulamenta o Art. 37, inciso XXI, da Constituição Federal e institui normas para licitações e contratos da Administração Pública. Nessa lei, são definidos os regimes de execução indireta, ou seja, quando o órgão ou entidade contrata com terceiros a execução de obras e serviços.

Com relação aos regimes de execução indireta admitidos pela Lei nº 8.666, avalie a lista abaixo e marque com **(V)** os regimes verdadeiramente previstos pela lei e, com **(F)**, aqueles não previstos.

- Empreitada por preço global;
- Empreitada por preço garantido;
- Administração contratada;
- Tarefa;
- Empreitada segmentada.

Assinale a alternativa que contém a sequência **CORRETA**, de cima para baixo.

- (A) V, F, V, F, V
- (B) V, F, V, F, F
- (C) F, V, V, F, V
- (D) F, F, V, V, F
- (E) V, F, F, V, F

Questão 33

Considerando o disposto sobre sanitários, banheiros e vestiários acessíveis na ABNT NBR 9050:2015 – Acessibilidade a edificações, mobiliário, espaços e equipamentos urbanos, avalie as afirmações abaixo e marque com **(V)** as afirmações verdadeiras e com **(F)** as falsas.

- () Recomenda-se que a distância máxima a ser percorrida de qualquer ponto da edificação até o sanitário ou banheiro acessível seja de até 100 m.
- () Deve-se prever, no projeto de edificações públicas a serem construídas, ao menos, 5 % de sanitários acessíveis com entradas independentes do total de cada peça sanitária.
- () Quando a porta instalada for do tipo de eixo vertical, deve abrir para o lado externo do sanitário ou boxe acessível e possuir um puxador horizontal no lado interno do ambiente.
- () Em banheiros e boxes acessíveis, devem-se instalar apenas bacias sanitárias sem caixa acoplada, de forma a permitir a instalação e fixação de barras de apoio nas paredes adjacentes lateral e do fundo.
- () Nas banheiras, recomenda-se o uso de equipamentos com válvula termostática que evita o risco de queimaduras, ou o uso de monocomandos.

Assinale a alternativa que contém a sequência **CORRETA**, de cima para baixo.

- (A) F, V, V, F, V
- (B) F, V, F, V, V
- (C) V, V, F, F, V
- (D) V, F, V, F, F
- (E) F, F, V, V, F

Questão 34

A respeito das propriedades do concreto, analise o texto abaixo e complete as lacunas com os termos faltantes.

“O projetista da estrutura de uma edificação necessita fixar a _____, ou seja, o _____ do concreto e colocar esse valor nos _____. Se for fornecido por usina, o responsável pela obra deverá contratar a entrega do concreto pelo seu _____. Se for decidida a mistura do concreto na obra, o técnico responsável precisa procurar a sua _____.”

Assinale a alternativa que apresenta, na sequência apropriada, os termos que complementam **CORRETAMENTE** o texto.

- (A) granulometria dos agregados; teor de vazios; desenhos de forma; f_{ck} ; granulometria ótima
- (B) resistência limite de ruptura do concreto armado; f_{lr} ; nos desenhos de armadura; f_{lr} ; densidade
- (C) resistência característica do concreto à compressão; f_{ck} ; desenhos de forma; f_{ck} ; dosagem
- (D) resistência à tração direta; f_{tk} ; nos desenhos de armadura; f_{tk} ; seção de aço mínima
- (E) deformação máxima à flexão; $\epsilon_{máx}$; memoriais de cálculo; f_{tk} ; dosagem

Questão 35

A NBR 9077:2001 – Saídas de emergência em edifícios – fixa as condições exigíveis que as edificações devem possuir a fim de que sua população possa abandoná-las, em caso de incêndio, completamente protegida em sua integridade física, e para permitir o fácil acesso de auxílio externo (bombeiros) para o combate ao fogo e a retirada da população.

Com base na citada Norma, analise as afirmações a seguir e identifique as que são verdadeiras (**V**) e as que são falsas (**F**).

- () Entende-se por escada enclausurada à prova de fumaça (PF) a escada devidamente ventilada, situada em ambiente envolvido por paredes corta-fogo e dotada de portas resistentes ao fogo.
- () Local de saída única é o local em um pavimento da edificação, onde a saída é possível apenas em um sentido.
- () As saídas de emergência compreendem exclusivamente acessos ou rotas de saída horizontal e escadas. É vetado o uso de rampas nas saídas de emergência.
- () Antecâmara consiste em parte da saída de emergência de uma edificação que fica entre a escada e o logradouro público ou área externa com acesso a este.
- () As saídas de emergência são dimensionadas em função da população da edificação.

Assinale a alternativa que apresenta a sequência **CORRETA**, de cima para baixo.

- (A) V, V, V, F, V
- (B) F, V, F, F, V
- (C) F, F, V, F, V
- (D) V, F, F, V, F
- (E) F, V, V, F, F

Questão 36






As instalações consistem em um conjunto de peças e componentes interligados num sistema destinado a um fim específico no interior da edificação. A NBR 5626:1998 – Instalação predial de água fria estabelece exigências e recomendações relativas ao projeto, execução e manutenção da instalação predial de água fria.

Com base nessa norma, assinale a alternativa **CORRETA**.

- (A) Considera-se tubulação de aviso a tubulação destinada a escoar o eventual excesso de água de reservatórios onde foi superado o nível de transbordamento.
- (B) O volume de água reservado para uso doméstico deve ser, no mínimo, o necessário para 48 h de consumo normal no edifício, considerando o volume de água para combate a incêndio.
- (C) No caso de residência de pequeno tamanho, recomenda-se que a reserva mínima seja de 1000 L.
- (D) Na rede predial de distribuição, recomenda-se que as tubulações horizontais sejam instaladas com uma leve declividade.
- (E) Tubulação recoberta é o nome dado a tubulação disposta internamente a uma parede ou piso, geralmente em um sulco, podendo também estar envelopada.

Questão 37

O *Layer* é um comando muito usado durante o desenvolvimento de projetos no *AutoCAD*. Referente a este comando, associe os ícones da coluna da esquerda com os seus respectivos nomes na coluna da direita.

 (1)	<input type="checkbox"/> <i>Make Current</i> – Tornar atual
 (2)	<input type="checkbox"/> <i>Off</i> – Desligar
 (3)	<input type="checkbox"/> <i>Isolate</i> – Isolar
 (4)	<input type="checkbox"/> <i>Freeze</i> – Congelar
 (5)	<input type="checkbox"/> <i>Lock</i> – Bloquear

Assinale a alternativa que contém a sequência **CORRETA** de associação, de acima para baixo.

- (A) 3, 4, 2, 5, 1
- (B) 2, 1, 3, 5, 4
- (C) 3, 1, 2, 5, 4
- (D) 3, 1, 2, 4, 5
- (E) 1, 3, 2, 5, 4

Questão 38

A plataforma Revit para modelagem de informações de construção (BIM) consiste em um sistema de desenho e documentação que suporta projetos, desenhos e tabelas necessários para a construção de um projeto. Ao criar um projeto, podem-se adicionar elementos de construção paramétricos do Revit ao projeto.

Como o Revit classifica esses elementos?

Assinale a alternativa que responde **CORRETAMENTE** à questão acima.

- (A) Categorias, famílias e tipos.
- (B) Sistemas, blocos e detalhes.
- (C) Propriedades, instâncias e massa.
- (D) Ambientes, tabelas e tipos.
- (E) Categorias, sistemas e propriedades.

Questão 39

A indústria da construção civil está cada vez mais preocupada com a sustentabilidade das suas construções. Para que uma edificação seja considerada sustentável, não basta que a mesma faça o uso de reaproveitamento de água de chuva, por exemplo, é necessário passar por um sistema de certificação. No Brasil, entre outros, há o processo AGUA-HQE. A respeito desse processo, analise as afirmativas a seguir.

- I. É uma certificação internacional da construção sustentável desenvolvido a partir da certificação francesa *Démarche HQE (Haute Qualité Environnementale)*.
- II. Foi lançado em 2008, pela Fundação Getúlio Vargas.
- III. Há 14 categorias de qualidade ambiental do empreendimento (QAE)
- IV. Cada uma das 14 categorias do AQUA pode ser classificada nos níveis: Pequenas Práticas, Boas Práticas ou Melhores Práticas.
- V. Para um empreendimento ser certificado AQUA, o empreendedor deve ter um perfil mínimo de desempenho com 4 categorias no nível Melhores Práticas.

Assinale a alternativa que apresenta somente as afirmativas **CORRETAS**.

- (A) III, V
- (B) I, II, III
- (C) I, III, IV
- (D) I, III, IV, V
- (E) I, III

Questão 40

De acordo com a NBR 13969 em vigor, vala de infiltração consiste em uma vala escavada no solo, destinada à depuração e disposição final do esgoto na subsuperfície do solo, sob condição essencialmente aeróbia, contendo tubulação de distribuição e meios de filtração no seu interior.

A respeito da vala de infiltração, analise as afirmações a seguir e marque (**V**) para as verdadeiras e (**F**) para as falsas.

- () Consiste na percolação do esgoto no solo, onde ocorre a depuração devido aos processos físicos (retenção de sólidos) e bioquímicos (oxidação).
- () Seu desempenho depende do meio filtrante e não do solo.
- () Não é recomendado o uso de vala de infiltração onde o solo é saturado de água.
- () A vala de infiltração não pode ser utilizada para disposição final do efluente líquido do tanque séptico doméstico. É necessário de mais um complemento como o sumidouro ou clorador.
- () Deve ser mantida uma distância mínima vertical entre o fundo da vala de infiltração e o nível máximo da superfície do aquífero de 1,75 m.

Assinale a alternativa que contém a sequência **CORRETA** de cima para baixo.

- (A) V, F, V, V, V
- (B) V, F, V, F, F
- (C) F, F, V, F, F
- (D) V, V, V, F, F
- (E) V, F, F, V, F