



TÉCNICO EM ELETRÔNICA

TER40

CADERNO 1

LEIA COM ATENÇÃO AS INSTRUÇÕES

- 1 - A duração da prova é de 4 horas, já incluído o tempo de preenchimento do cartão de respostas.
- 2 - O candidato que, na primeira hora de prova, se ausentar da sala e a ela não retornar, será eliminado.
- 3 - Os três últimos candidatos ao terminar a prova deverão permanecer na sala e somente poderão sair juntos do recinto, após aposição em ata de suas respectivas assinaturas.
- 4 - Você **NÃO** poderá levar o seu caderno de questões (Provas) e nem copiar o gabarito, pois a imagem do seu **cartão de respostas** será disponibilizado em <http://concursos.biorio.org.br> na data prevista no cronograma.

INSTRUÇÕES - PROVA OBJETIVA

- 1- Confira atentamente se este caderno de questões (Provas), que contém **60 questões objetivas**, está completo.
- 2 - Cada questão da Prova Objetiva conterà **5 (cinco) opções** e somente uma correta.
- 3 - Confira **se seus dados pessoais**, o **curso** escolhido, indicados no **cartão de respostas**, estão corretos. Se notar qualquer divergência, notifique imediatamente ao Fiscal de Sala ou ao Chefe de Local. Terminada a conferência, você deve assinar o **cartão de respostas** no espaço apropriado.
- 4 - Confira atentamente se o **curso** e o **número do caderno** que consta neste caderno de questões é o mesmo do que consta em seu **cartão de respostas**. Se notar qualquer divergência, notifique imediatamente ao Fiscal de Sala ou ao Chefe de Local.
- 5 - Cuide de seu **cartão de respostas**. Ele não pode ser rasurado, amassado, dobrado nem manchado.
- 6 - Se você marcar mais de uma alternativa, sua resposta será considerada errada mesmo que uma das alternativas indicadas seja a correta.

AGENDA

- **18/05/2014, PROVAS OBJETIVAS/RECEBIMENTO DE TÍTULOS.**
- **19/05/2014**, Divulgação dos Gabaritos Preliminares e Disponibilização dos Exemplares das Provas Objetivas.
- **20/05/2014**, Disponibilização das Imagens dos Cartões de Respostas das Provas Objetivas.
- **21 e 22/05/2014**, Interposição de Recursos Administrativos quanto as questões das Provas Objetivas.
- **29/05/2014**, Divulgação dos Gabaritos Definitivos Oficiais.
- **02/06 a 03/06/2014**, Interposição de Recursos Administrativos contra as Notas Preliminares das Provas Objetivas.
- **09/06/2014**, Divulgação do Resultado Final das Notas das Provas Objetivas.
- **10/06/2014**, Relação dos Candidatos convocados para a Prova Prática.
- **10/06/2014**, Relação dos Candidatos que terão os Títulos Analisados.
- **16/06/2014**, Divulgação das Notas Preliminares da Avaliação de Títulos.
- **14/06 e/ou 15/06/2014, PROVAS PRÁTICAS.**
- **16/06/2014**, Divulgação das Notas Preliminares das Provas Práticas.
- **17/06 a 18/06/2014**, Interposição de Recursos contra as Notas Preliminares das Provas Práticas.
- **17/06 a 18/06/2014**, Interposição de recurso contra as Notas Preliminares da Avaliação de Títulos.
- **25/06/2014**, Resultado Final do Concurso Público.



INFORMAÇÕES:

- **Tel:** 21 3525-2480 das 9 às 18h
- **Internet:** <http://concursos.biorio.org.br>
- **E-mail:** nuclep2014@biorio.org.br

LÍNGUA PORTUGUESA

TEXTO

PAZ COM MORTES?

Paula Cesarino Costa, *Folha de São Paulo*

Uma senhora caminhava com o neto, após comemorar com um churrasco os 72 anos que recém-completara, quando irrompeu o tiroteio no complexo de favelas do Alemão, na zona norte do Rio. Arlinda Bezerra das Chagas, conhecida como dona Dalva, só teve tempo de aconselhar o neto a esconder-se atrás dela. Foi atingida por um tiro e morreu.

Ao tentar escapar de confronto entre traficantes e policiais, em Copacabana, zona sul, Douglas Rafael da Silva, 26, o dançarino DG, recebeu um tiro pelas costas, caiu do muro de uma creche e aumentou a estatística de assassinatos no Rio.

Por um desses absurdos que só a política e a polícia admitem, dona Dalva e DG são vítimas do chamado processo de pacificação de favelas do Rio. Mas pode haver pacificação com morte? Essa contradição em termos não tem escapado à imprensa estrangeira, açodada pela proximidade da Copa do Mundo.

Ao visitar uma comunidade “pacificada”, o repórter Bem Anderson, da série jornalística “Vice”, da HBO, surpreendeu-se quando o policial militar disse que comanda ali uma operação de guerra. No final, constata que, embora os grandes traficantes tenham sido retirados de muitas áreas, a polícia pode ser tão ruim quanto eles. E que o tráfico vive bem.

Pairam hoje mais dúvidas do que certezas sobre os avanços da política de segurança. Os motivos já são por demais conhecidos e repetidos.

A reconquista de territórios antes sob o domínio do tráfico não se manterá se não houver a ocupação por políticas de emprego e melhora das condições de habitação, transporte, educação e saúde. Nem se a polícia continuar a fornecer quadros para o crime organizado. A polícia não será respeitada enquanto casos de tortura, abuso e ineficiência se repetirem.

Pacificação não pode admitir guerra nem moradores contrapostos a policiais, como se inimigos fossem.

Questão 1

Considerando os dois primeiros parágrafos do texto, podemos dizer que:

- (A) o primeiro parágrafo se opõe tematicamente ao segundo.
- (B) o segundo parágrafo funciona como explicação do primeiro.

- (C) os dois parágrafos mostram exemplos diferentes do mesmo problema.
- (D) o segundo parágrafo funciona como intensificador do primeiro.
- (E) o primeiro parágrafo mostra o tema central do texto.

Questão 2

O título dado ao texto – *Paz com mortes?* – indica:

- (A) uma contradição em termos.
- (B) um problema inevitável a uma ocupação.
- (C) um despreparo da polícia.
- (D) uma solução de um problema.
- (E) uma dúvida sobre a violência das autoridades.

Questão 3

O relato da morte de dona Dalva apresenta um conjunto de fatores que o agravam; entre esses fatores só NÃO está:

- (A) a idade da vítima.
- (B) o fato de estar acompanhada do neto.
- (C) a proximidade de seu aniversário.
- (D) o inesperado do tiroteio.
- (E) a dedicação da avó ao proteger o neto.

Questão 4

O aspecto trágico da morte de Douglas Rafael da Silva está em:

- (A) exercer a profissão de dançarino.
- (B) ter ocorrido o crime na zona elegante do Rio de Janeiro.
- (C) ser atingido por um tiro pelas costas.
- (D) ter caído de um muro de uma creche.
- (E) ser vítima de um confronto diário nas comunidades.

Questão 5

“Por um desses absurdos que só a política e a polícia admitem, dona Dalva e DG são vítimas do chamado processo de pacificação de favelas do Rio. Mas pode haver pacificação com morte? Essa contradição em termos não tem escapado à imprensa estrangeira, açodada pela proximidade da Copa do Mundo.”

A opção em que a relação entre verbo e sujeito está errada é:

- (A) admitem / a política e a polícia.
- (B) são / dona Dalva e DG.
- (C) pode haver / pacificação.
- (D) tem escapado – essa contradição em termos.
- (E) açodada / a imprensa estrangeira.

Questão 6

“Ao visitar uma comunidade...”; essa oração reduzida pode ser desenvolvida de forma adequada do seguinte modo:

- (A) Depois de visitar uma comunidade...
- (B) Quando visitou uma comunidade...
- (C) Se visitou uma comunidade...
- (D) Logo que visitou uma comunidade...
- (E) Antes de visitar uma comunidade...

Questão 7

“Ao visitar uma comunidade ‘pacificada’...”; nesse segmento do texto, o termo *pacificada* aparece entre aspas porque:

- (A) reproduz uma designação oficial.
- (B) mostra a importância do termo no texto.
- (C) repete um termo mencionado anteriormente.
- (D) indica um novo valor semântico.
- (E) introduz um valor irônico para o termo.

Questão 8

“Nem se a polícia continuar a fornecer quadros para o crime organizado”; essa frase do texto significa que:

- (A) o crime organizado nunca foi enquadrado pela polícia.
- (B) a polícia continua um trabalho sem planejamento.
- (C) os criminosos contam com a corrupção policial.
- (D) uma parte dos policiais debanda para o crime organizado.
- (E) um grande grupo de policiais fornece armas a traficantes.

Questão 9

O termo sublinhado abaixo que é paciente do termo anterior é:

- (A) pacificação de favelas
- (B) operação de guerra
- (C) política de segurança
- (D) domínio do tráfico
- (E) políticas de emprego

Questão 10

Sobre a política de pacificação do Rio de Janeiro, o texto:

- (A) elogia os resultados, mas discorda dos meios.
- (B) critica os frutos colhidos até agora, por haver muitas mortes de criminosos.
- (C) alerta para uma nova escalada da violência.
- (D) indica algumas providências a serem tomadas, como os serviços sociais.
- (E) aponta um novo planejamento para a polícia.

RACIOCÍNIO LÓGICO

Questão 11

Observe os quatro primeiros termos da sequência a seguir: 226, 213, 200, 187, O oitavo termo é o:

- (A) 122
- (B) 135
- (C) 142
- (D) 144
- (E) 172

Questão 12

A soma dos números das faces opostas de um dado é sempre igual a 7. Observe a imagem a seguir:



A soma das faces opostas aos números observados na imagem é igual a

- (A) 4.
- (B) 6.
- (C) 7
- (D) 8.
- (E) 9.

Questão 13

O capítulo III de um livro começa na página 187 e vai até a página 235. João resolveu ler o capítulo todo num único dia. Para cumprir a resolução ele terá de ler a seguinte quantidade de páginas:

- (A) 47.
- (B) 48.
- (C) 49.
- (D) 50.
- (E) 51.

Questão 14

Se não é verdade que Adriano gosta de camarão ou de siri, avalie se as afirmativas a seguir são falsas (F) ou verdadeiras (V):

- I – Adriano não gosta nem de camarão nem de siri.
- II – Se Adriano gosta de camarão, então não gosta de siri.
- III – Se Adriano gosta de siri, então não gosta de camarão.

As afirmativas I, II e III são respectivamente:

- (A) V, V e V.
- (B) F, F e F.
- (C) F, V e V.
- (D) V, V e F.
- (E) V, F e F.

Questão 15

Nas linhas da tabela abaixo, o terceiro número foi obtido a partir dos dois primeiros de acordo com uma mesma regra.

18	12	6
12	4	8
25	12	13
19	8	?

Assim, a interrogação na quarta linha corresponde ao:

- (A) 8.
- (B) 9.
- (C) 10.
- (D) 11.
- (E) 12.

Questão 16

Num certo edifício os apartamentos são numerados de 1 em diante, usando-se consecutivamente os números inteiros. Todos os andares têm um mesmo número de apartamentos. Gérson mora no apartamento 68, no oitavo andar. O número de apartamentos em cada andar é igual a:

- (A) 6.
- (B) 7.
- (C) 8.
- (D) 9.
- (E) 10.

Questão 17

A sequência a seguir usa as letras de nosso alfabeto (ABCDEFGHIJKLMNOPQRSTUVWXYZ):

Z, W, S, N, ...

A próxima letra é:

- (A) F.
- (B) G.
- (C) H.
- (D) I.
- (E) J.

Questão 18

Se bananas são mais baratas do que ameixas e não tenho dinheiro suficiente para comprar duas dúzias de bananas, avalie se as afirmativas a seguir são falsas (F) ou verdadeiras (V):

- I – Não tenho dinheiro suficiente para comprar uma dúzia de bananas.
- II – Tenho dinheiro suficiente para comprar uma dúzia de ameixas.
- III – Não tenho dinheiro suficiente para comprar duas dúzias de ameixas.

As afirmativas I, II e III são respectivamente:

- (A) F, F e V.
- (B) V, F e V.
- (C) F, F e F.
- (D) F, V e V.
- (E) V, V e V.

Questão 19

Moreira levou 30 dias para cumprir 40% de uma tarefa. Se mantiver o ritmo, Moreira levará a seguinte quantidade de dias para executar toda a tarefa:

- (A) 65.
- (B) 66.
- (C) 70.
- (D) 75.
- (E) 78.

Questão 20

Observe a sequência:

4, 7, 11, ?, 44, 88, ...

A interrogação substitui o seguinte número:

- (A) 22.
- (B) 23.
- (C) 24.
- (D) 25.
- (E) 26.

LÍNGUA INGLESA

TEXT I

Is gas and oil drilling mostly computerized?



How much do you know about gas and oil drilling?

From locating new reserves to analyzing crude as it's refined, the oil and [gas](#) industry utilizes computer technology at every step of the way. Indeed, as proven reserves have dried up and new sources of oil and gas have become harder to find and exploit, computers have taken an increasingly important role in the industry.

That said, humans continue to be an essential part of the process. Though data may be collected and analyzed by a computer, it is a human, ultimately, that interprets the results and makes a decision to drill or move on. Though computers control the speed, force, and depth of a drill, it is a human that monitors and modifies the variables. And, of course, it is a human that makes the dangerous connections between drill pipes as the well pushes deeper.

Indeed, though computers have made [drilling for oil](#) and gas a safer and more efficient process, it remains a hands-on industry.

(adapted from <http://science.howstuffworks.com/environmental/energy/gas-oil-drilling-computerized.htm>)

Question 21

According to the text, the use that oil and gas industry makes of computers is:

- (A) temporary;
- (B) excessive;
- (C) limited;
- (D) ample;
- (E) vague.

Question 22

When the author states that "proven reserves have dried up" he means that these reserves have:

- (A) stimulated more drilling;
- (B) become more volumous;
- (C) increased in production;
- (D) raised much interest;
- (E) ceased to exist.

Question 23

The main idea implied in the final sentence is that:

- (A) the industry cannot do without humans;
- (B) computers will replace humans shortly;
- (C) machines are more precise than humans;
- (D) drilling is not a dangerous task nowadays;
- (E) computers can now interpret all the results.

Question 24

The word "force" in "the speed, force, and depth of a drill," is to "forceful" as:

- (A) "draw" is to "drew";
- (B) "gold" is to "golden";
- (C) "child" is to "children";
- (D) "kingdom" is to "king";
- (E) "friend" is to "friendship".

Question 25

Indeed in "Indeed ...it remains a hands-on industry." introduces a(n):

- (A) doubt;
- (B) example;
- (C) complaint;
- (D) suggestion;
- (E) confirmation.

TEXT II
Recent production growth from presalt resources increases Brazil's total crude output

U.S. Energy Information Administration (EIA)
November 13, 2013

In August, Brazil's oil production from the deepwater presalt fields was just over 300,000 barrels per day (bbl/d), according to Brazil's federal oil, natural gas, and biofuels agency, and accounted for 15% of Brazil's total crude oil production (2 million bbl/d). The Agência Nacional do Petróleo, Gás Natural e Biocombustíveis (ANP) said that more than 90% of Brazil's total oil production is offshore in very deep water, and recent exploration efforts in Brazil have yielded discoveries of vast presalt oil fields. Production from the presalt fields increased nearly 40,000 bbl/d between January and August. EIA expects that production from presalt resources will grow significantly over the coming years as development proceeds.

(<http://www.eia.gov/todayinenergy/detail.cfm?id=13771>)

Question 26

The information presented in the title is:

- (A) encouraging;
- (B) questionable;
- (C) improbable;
- (D) uncertain;
- (E) senseless.

Question 27

The opposite of "deep" in "very deep water" is:

- (A) profound;
- (B) troubled;
- (C) shallow;
- (D) dirty;
- (E) clean.

Question 28

The verb phrase in "have yielded" is in the:

- (A) simple past;
- (B) past perfect;
- (C) simple present;
- (D) present perfect;
- (E) present continuous.

Question 29

The underlined word in "nearly 40,000....." means the same as:

- (A) over;
- (B) about;
- (C) below;
- (D) exactly;
- (E) precisely.

Question 30

"as" in "as development proceeds" is used in the same way as in:

- (A) He made many mistakes as he did not study for the test;
- (B) He realized his mistakes as he was checking the answers;
- (C) He did not study for the test as much as he should have done;
- (D) Candidates such as this one should be considered for the job;
- (E) As he had already passed the exam, all his worries were gone.

NOÇÕES DE INFORMÁTICA
Questão 31

A figura a seguir mostra a especificação de um tablet.



**Tablet Samsung Galaxy TAB 3 T2110 com Android 4.1
Wi-Fi e 3G Tela 7" Touchscreen Branco e Memória
Interna 8GB**

A citação "memória Interna 8GB" faz referência ao seguinte tipo de memória:

- (A) On Screen
- (B) DDR3 Bios
- (C) Flash RAM
- (D) SATA Eprom
- (E) Bluetooth Wi-Fi

Questão 32

Atualmente, os microcomputadores têm sido comercializados com discos rígidos cujas capacidades de armazenamento são suficientes para os trabalhos diários executados. Um valor bastante comum para a capacidade máxima e a tecnologia empregada nesses discos são, respectivamente:


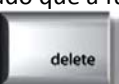


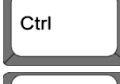

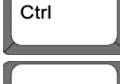



- (A) 1 TB e SATA
- (B) 500GB e HDMI
- (C) 700 MB e SATA
- (D) 1000 TB e HDMI
- (E) 2 GB e SATA

Questão 33

A figura abaixo mostra uma janela no Windows XP que foi exibida na tela do monitor de vídeo, depois que a funcionária da NUCLEP executou um atalho de teclado.



O atalho de teclado que a funcionária usou foi:

- (A)  + 
- (B)  + 
- (C)  + 
- (D)  + 
- (E)  + 

Questão 34

A figura abaixo mostra diversos ícones que podem ser instalados na área de trabalho de um computador com sistema operacional Windows 7.



Eles representam pequenos programas com finalidades específicas, como relógio, calendário e temperatura do dia, visando facilitar e oferecer informações ao usuário do sistema. Esses ícones são conhecidos como:

- (A) inkgets
- (B) gadgets
- (C) midgets
- (D) nuggets
- (E) budgets

Questão 35

Um atalho de teclado que tem por função mostrar a janela de Ajuda do Word 2010 BR usa a seguinte tecla de função:

- (A) F5
- (B) F4
- (C) F3
- (D) F2
- (E) F1

Questão 36

O *MSOffice Word 2010 BR* disponibiliza dois ícones para uso na digitação de textos, o primeiro permite inserir caixas de texto pré-formatadas, e o segundo aplicar alinhamento justificado. Esses ícones são respectivamente:

- (A)  e 
- (B)  e 
- (C)  e 
- (D)  e 
- (E)  e 

Questão 37

A planilha abaixo foi criada no *Excel 2010 BR*.

	A	B	C	D	E
1	NUCLEP - 2014				
2					
3	7				
4	6		MAIOR ENTRE TODOS =		9
5	9				
6	2		MÉDIA A3 E A7 =		4
7	1				

- Em E4 foi inserida uma expressão usando a função MAIOR que determina o maior número entre todos no intervalo de A3 a A7.
- Em E6 foi inserida uma expressão que determina a média aritmética entre os números contidos nas células A3 e A7.

Nessas condições, as expressões inseridas nas células **E4** e **E6** foram respectivamente:

- (A) =MAIOR(A3:A7) e =MÉDIA(A3;A7)
 (B) =MAIOR(A3:A7) e =MÉDIA(A3:A7)
 (C) =MAIOR(A3:A7;1) e =MÉDIA(A3&A7)
 (D) =MAIOR(A3:A7;1) e =MÉDIA(A3:A7)
 (E) =MAIOR(A3:A7;1) e =MÉDIA(A3;A7)

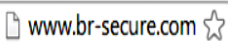
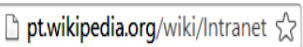


Questão 38

No que diz respeito aos conceitos básicos para configuração e verificação de redes, um serviço possibilita a um servidor, ou mesmo a um roteador wireless, distribuir automaticamente, e de forma dinâmica, endereços IP diferentes a todos os computadores, à medida que eles fazem a solicitação de conexão com a rede. Esse serviço é conhecido pela sigla:

- (A) HPPS
 (B) WEP
 (C) DHCP
 (D) DNS
 (E) WINS

Questão 39

A navegação em sites na internet é realizada por meio de browsers, sendo o Google Chrome um dos mais utilizados. Um indicativo de que um site está sendo acessado em modo seguro, é visualizado na barra de endereços, exemplificado na seguinte alternativa:

- (A) 
 (B) 
 (C) 
 (D) 
 (E) 

Questão 40

No uso dos recursos dos softwares de correio eletrônico, se um usuário inserir o e-mail de um destinatário no campo da mensagem, uma cópia da mensagem será enviada para o destinatário e podem ocorrer duas situações, caracterizadas a seguir.

- I - o nome do destinatário não será visto pelos outros destinatários da mensagem.
 II - O nome do destinatário será visto pelos outros destinatários da mensagem.

Os espaços da mensagem caracterizados por I e II são referenciados, respectivamente, por:

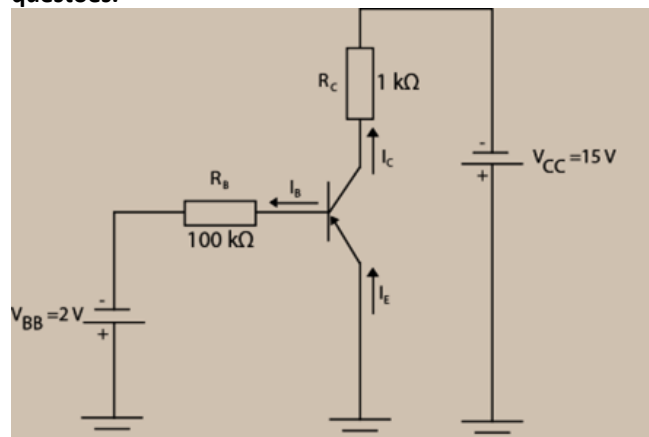
- (A) Cc: e Cco:
 (B) Cco: e Cc:
 (C) Para: e Cópia:
 (D) Coo: e Co:
 (E) Co: e Coo:

CONHECIMENTOS ESPECÍFICOS
Questão 41

Um amplificador tem um ganho de malha aberta de 50. O amplificador possui realimentação negativa com razão de realimentação 0,5. O ganho de malha fechada é:

- (A) 1,92.
 (B) 1,78.
 (C) 1,69.
 (D) 1,58.
 (E) 1,48.

ATENÇÃO: a figura a seguir refere-se às duas próximas questões.



Dados do Transistor: $\beta = 200$, $I_{CBO} = 0$

Questão 42

O valor de I_C é:

- (A) 2,6 mA.
- (B) 2,4 mA.
- (C) 1,8 mA.
- (D) 1,2 mA.
- (E) 0,8 mA.

Questão 43

O valor de V_{EC} é:

- (A) 8,6 V.
- (B) 10,5 V.
- (C) 12,4 V.
- (D) 13,9 V.
- (E) 14,1 V.

Questão 44

Diafragmas e foles são dispositivos utilizados na medição de:

- (A) fluxo.
- (B) pressão.
- (C) nível.
- (D) umidade.
- (E) densidade.

Questão 45

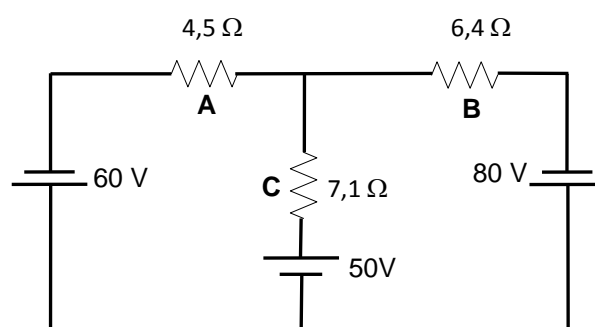
Uma rede de computadores torna-se operacional quando existe a interligação dos computadores de forma local ou remota. Para fazê-la, são necessárias placas de rede, cabos, conectores, concentradores ou comutadores, sistema operacional e o cliente de acesso. O termo *topologia* refere-se à disposição destes componentes na

rede. A topologia mais fácil de instalar, na qual cada nó é conectado a um único cabo (espinha dorsal), finalizada em ambas as pontas com um conector especial chamado terminador denomina-se:

- (A) estrela.
- (B) anel.
- (C) barramento.
- (D) encadeada.
- (E) árvore.

Questão 46

Considere o circuito elétrico abaixo:



As correntes elétricas que passam pelos resistores A, B e C, respectivamente, em Ampères, são:

- (A) 13,33; 12,50; 7,04.
- (B) 24,41; 15,49; 20,31.
- (C) 13,32; 7,04; 12,50.
- (D) 4,31; 8,45; 20,31.
- (E) 5,29; 6,85; 12,14.

Questão 47

Observe a fotografia abaixo:



Trata-se do meio físico de transmissão de dados denominado conector:

- (A) MC4.
- (B) M 32.
- (C) DB 9.
- (D) RJ 45.
- (E) M12.

Questão 48

Em relação à instrumentação, analise as afirmativas a seguir:

1. O medidor de pressão diferencial é indicado para medição de líquidos limpos e não para medição de grãos.
2. Os medidores de nível com flutuadores e deslocadores são indicados para a medição de nível de líquidos e não são indicados para aplicação em materiais granulados.
3. O medidores de nível ultrassônicos são recomendados para uso em líquidos e materiais pastosos.
4. Os medidores de nível radioativos são indicados para aplicação em líquidos e materiais pastosos.

Estão corretas:

- (A) somente 1 e 2.
 (B) somente 2 e 3.
 (C) somente 1, 3 e 4.
 (D) somente 2, 3 e 4.
 (E) 1, 2, 3 e 4.

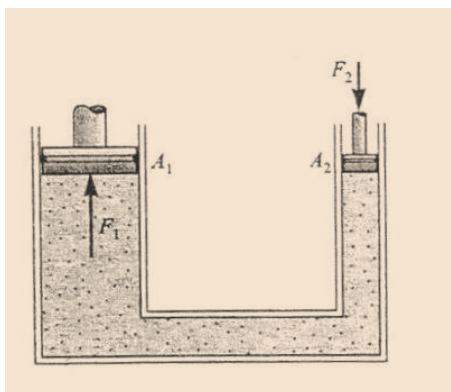
Questão 49

O sinal de entrada de um amplificador é 150 mV, enquanto que o sinal de saída é 15 V. O desempenho desse amplificador, em decibéis, é:

- (A) 10.
 (B) 15.
 (C) 20.
 (D) 40.
 (E) 60.

Questão 50

Na figura apresentada a seguir, os êmbolos A_1 e A_2 possuem áreas de 80 cm^2 e 20 cm^2 , respectivamente. A massa do corpo colocado em A_1 é igual a 100 kg.

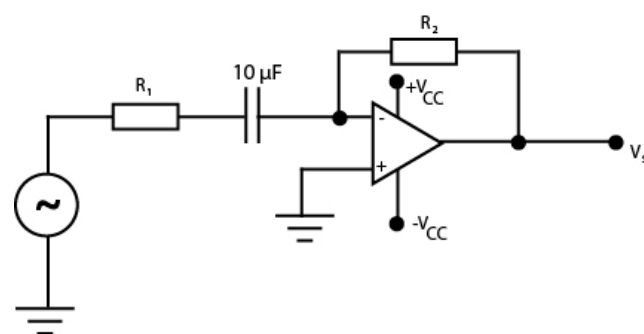


Desprezando-se os pesos dos êmbolos e considerando que o sistema está em equilíbrio estático, a massa do corpo colocado em A_2 deverá ser:

- (A) 100 kg.
 (B) 75 kg.
 (C) 50 kg.
 (D) 25 kg.
 (E) 20 kg.

Questão 51

Observe o circuito representado a seguir:



Considerando que o circuito tem um ganho de 100 e o sinal a ser diferenciado tem frequência de 1 kHz, os valores de R_1 e R_2 , respectivamente, valem:

- (A) 100Ω e 10Ω .
 (B) 1Ω e 100Ω .
 (C) 10Ω e 100Ω .
 (D) 10Ω e 1000Ω .
 (E) 10Ω e 10Ω .

Questão 52

Um conversor D/A de cinco bits tem saída de corrente. Para uma entrada digital de 10100_2 , é produzida uma corrente de saída de 10 mA. A corrente I_{OUT} para uma entrada digital de 11101_2 será:

- (A) 10,5 mA.
 (B) 11,5 mA.
 (C) 13,5 mA.
 (D) 14,5 mA.
 (E) 16,5 mA.

Questão 53

Sobre os transistores, analise as seguintes afirmativas:

1. BJT é um dispositivo que se encontra normalmente ligado, sendo desativado por uma corrente de base.
2. JFET é um dispositivo que se encontra normalmente desligado, sendo ativado por uma tensão de gatilho.
3. MOSFET emprega uma estrutura de gatilho isolado.
4. FET's de potência não possuem algumas das limitações dos transistores bipolares.

Estão corretas:

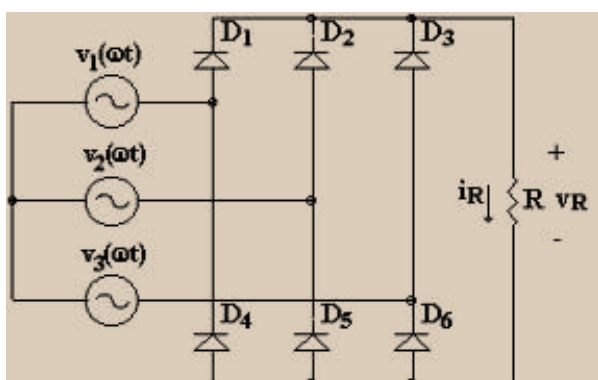
- (A) somente 1 e 2.
- (B) somente 3 e 4.
- (C) somente 1, 3 e 4.
- (D) somente 2, 3 e 4.
- (E) 1, 2, 3 e 4.

Questão 54

Um trem de pulsos de 50 Hz e ciclo de trabalho de 5% é modulado ao máximo em PPM por um sinal contínuo de 5 V. A constante do circuito modulador vale:

- (A) 16 μ s.
- (B) 17 μ s.
- (C) 18 μ s.
- (D) 19 μ s.
- (E) 20 μ s.

ATENÇÃO: a figura a seguir refere-se às duas próximas questões.



Considere que o retificador de 6 pulsos acima seja alimentado em 380 V_{ef} e conectado à carga $R = 20 \Omega$.

Questão 55

O valor médio da tensão retificada na carga é:

- (A) 615 V.
- (B) 512 V.
- (C) 440 V.
- (D) 220 V.
- (E) 127 V.

Questão 56

O valor médio da corrente é:

- (A) 22,0 A.
- (B) 6,35 A.
- (C) 11,0 A.
- (D) 30,75 A
- (E) 25,6 A.

Questão 57

Um transistor possui uma corrente de emissor de 12,096 mA e corrente de coletor 12 mA. O parâmetro β des se transistor vale:

- (A) 100.
- (B) 120.
- (C) 125.
- (D) 130.
- (E) 135.

Questão 58

Em relação aos amplificadores operacionais, analise as afirmativas a seguir:

- 1- Um amplificador diferencial responde à diferença entre dois sinais de entrada.
- 2- O ganho em malha aberta (sem realimentação) dos amplificadores operacionais é elevado para 0 Hz.
- 3- A realimentação negativa aumenta o ganho de tensão e diminui a largura da banda de um amplificador.
- 4- A impedância da entrada não inversora é muito baixa.

Estão corretas:

- (A) somente 1 e 2.
- (B) somente 2 e 3.
- (C) somente 1, 3 e 4.
- (D) somente 2, 3 e 4.
- (E) 1, 2, 3 e 4.

Questão 59

Um determinado regulador Zener de 12 V está ligado na entrada em 20 V. A corrente de carga é 60 mA, enquanto que a corrente no Zener é 20 mA. O valor de R_{zener} é:

- (A) 80 Ω .
- (B) 85 Ω .
- (C) 90 Ω .
- (D) 95 Ω .
- (E) 100 Ω .

Questão 60

Dentre os principais protocolos que formam o protocolo TCP/IP, aquele que é responsável pela geração das mensagens de erro e pacotes de teste é denominado:

- (A) ICMP.
- (B) IGMP.
- (C) HTTP.
- (D) FTP.
- (E) UDP.

