



Técnico Legislativo – Nível Médio completo

## TÉCNICO LEGISLATIVO

## Tipo 1 – BRANCA



### SUA PROVA

Além deste caderno de prova, contendo setenta questões objetivas, você receberá do fiscal de sala:

- uma folha destinada às respostas das questões objetivas;



### TEMPO

- **4 horas** é o tempo disponível para a realização da prova, já incluído o tempo para a marcação da folha de respostas da prova objetiva;
- **1 hora e 30 minutos** após o início da prova é possível retirar-se da sala, sem levar o caderno de provas;
- **1 hora** antes do término do período de prova é possível retirar-se da sala levando o caderno de provas.



### NÃO SERÁ PERMITIDO

- Qualquer tipo de comunicação entre os candidatos durante a aplicação da prova;
- Levantar da cadeira sem autorização do fiscal de sala;
- Usar o sanitário ao término da prova, após deixar a sala.



### INFORMAÇÕES GERAIS

- Verifique se seu caderno está completo, sem repetição de questões ou falhas. Caso contrário, notifique imediatamente o fiscal da sala, para que sejam tomadas as devidas providências;
- Confira seus dados pessoais, especialmente nome, número de inscrição e documento de identidade e leia atentamente as instruções para preencher a folha de respostas;
- Use somente caneta esferográfica, em material transparente, com tinta preta ou azul;
- Assine seu nome apenas nos espaços reservados;
- Marque na folha de respostas o campo relativo à confirmação do tipo/cor de prova, conforme o caderno recebido;
- O preenchimento das respostas da prova objetiva é de sua responsabilidade e não será permitida a troca da folha de respostas em caso de erro;
- Reserve tempo suficiente para o preenchimento de suas respostas. Para fins de avaliação, serão levadas em consideração apenas as marcações realizadas na folha de respostas da prova objetiva, não sendo permitido anotar informações relativas às respostas em qualquer outro meio que não seja o caderno de provas;
- A FGV coletará as impressões digitais dos candidatos na folha de respostas;
- Os candidatos serão submetidos ao sistema de detecção de metais quando do ingresso e da saída de sanitários durante a realização das provas.



## Língua Portuguesa

A charge a seguir refere-se às questões 01 e 02



([http://www.chargeonline.com.br/php/charges/AUTO\\_alecrim.jpg](http://www.chargeonline.com.br/php/charges/AUTO_alecrim.jpg))

1

A charge mostra um posicionamento do chargista contrário à redução da maioridade penal.

Assinale a opção que indica o componente da charge que **não** colabora para a expressão desse posicionamento.

- (A) A desproporção de tamanho entre o policial e o menino.
- (B) A diferença qualitativa das armas dos personagens.
- (C) A designação de “arma” dada à atiradeira.
- (D) A utilização pelo policial de meios desproporcionais à situação.
- (E) O emprego de reticências após o título, obrigando o leitor a uma reflexão.

2

Sob o ponto de vista do chargista, assinale a opção que indica o detalhe gráfico **inadequado** para a caracterização visual dos personagens.

- (A) O policial é extremamente gordo, o que colabora para uma sensação de despreparo para a função.
- (B) O fato de o rosto do policial ser extremamente grande produz o efeito de brutalidade e agressão.
- (C) O detalhe de o chapéu do policial ser extremamente pequeno marca também suas limitações de inteligência.
- (D) As mãos levantadas do menino fazem com que seu pequeno corpo apareça parcialmente, mostrando fragilidade e pobreza.
- (E) A circunstância de, mesmo rendido, o menino manter a atiradeira numa das mãos indica o desrespeito dos cidadãos pelas autoridades policiais.

Leia o texto a seguir e responda às questões 03, 04, 05 e 06.

A epidemia de dengue neste ano no Estado de São Paulo tem provocado, em média, mais de uma morte por dia.

Desde o início do ano, já são ao menos 122 óbitos, segundo levantamento da *Folha de São Paulo* em 60 dos 645 municípios paulistas. Esse é o maior número em quatro anos e um dos mais altos da série histórica do Ministério da Saúde.

O pico da doença, no entanto, ainda não chegou. Isso deve ocorrer entre o fim de abril e o começo de maio, devido ao comportamento do clima e à sazonalidade do mosquito transmissor.

(Luiz Carlos Murauskas. *Folhapress*)

3

Na primeira frase do texto ocorre o emprego da forma verbal “tem provocado”.

Esse tempo verbal mostra uma ação que

- (A) se iniciou há muito pouco tempo.
- (B) se encerrou em passado recente.
- (C) se iniciou no passado e continua no presente.
- (D) começou num momento anterior a outra ação passada.
- (E) mostrou curta duração em passado recente.

4

O texto emprega algumas formas de pronomes demonstrativos: “A epidemia de dengue neste (1) ano no Estado de São Paulo”; “Esse (2) é o maior número em quatro anos” e “Isso (3) deve ocorrer entre o fim de abril e o começo de maio”.

Sobre as ocorrências numeradas desses pronomes, assinale a afirmativa correta.

- (A) As ocorrências (1) e (3) se justificam pela relação com o tempo presente.
- (B) A ocorrência (2) se justifica por se referir a um termo anteriormente citado.
- (C) A ocorrência (1) se justifica pela referência a um termo futuro.
- (D) A ocorrência (3) se justifica pela referência a um termo anterior mais distante.
- (E) As ocorrências (2) e (3) se justificam por se referirem a termos futuros.

5

Algumas informações do texto mostram imprecisão, ou seja, pouca objetividade.

Assinale a afirmativa que fornece um dado mais preciso.

- (A) “Desde o início do ano...”
- (B) “já são ao menos 122 Óbitos.”
- (C) “levantamento da Folha de São Paulo em 60 dos 645 municípios.”
- (D) “deve ocorrer entre o fim de abril e o começo de maio.”
- (E) “tem provocado, em média, mais de uma morte por dia.”

6

O último parágrafo do texto funciona como

- (A) mensagem de esperança em melhores dias.
- (B) crítica à irresponsabilidade das autoridades.
- (C) ironia sobre a possibilidade de as coisas piorarem.
- (D) alerta contra o agravamento da doença.
- (E) incentivo ao combate à dengue.

**Leia o texto a seguir e responda às questões 07, 08, 09 e 10****O que é dengue?**

É uma virose transmitida por um tipo de mosquito (*Aedes aegypti*) que pica apenas durante o dia, ao contrário do mosquito comum (*Culex*), que pica à noite. A infecção pode ser causada por qualquer um dos quatro tipos do vírus da dengue, que produzem as mesmas manifestações. Em geral, o início é súbito com febre alta, dor de cabeça e muita dor no corpo. É comum a sensação de intenso cansaço, a falta de apetite e, por vezes, náuseas e vômitos. Podem aparecer manchas vermelhas na pele, parecidas com as do sarampo ou da rubéola, e prurido (coceira) no corpo. Pode ocorrer, às vezes, algum tipo de sangramento, em geral no nariz ou nas gengivas. A dengue não é transmitida diretamente de uma pessoa para outra.

(www.sobiologia.com.br)

**7**

O texto pode ser classificado como uma definição de “dengue”. Assinale a opção que indica o segmento que também apresenta a forma de uma definição.

- (A) “A iniciativa está para o sucesso assim como um fósforo aceso está para a vela.” (O. Battista)  
 (B) “Copiar o bom é melhor do que inventar o ruim.” (A. Nogueira)  
 (C) “Uma descoberta consiste em ver o que todo mundo já viu e pensar o que ninguém pensou.” (Albert Szent)  
 (D) “Deus ajuda quem se ajuda.” (Esopo)  
 (E) “Humildade é realza sem coroa.” (Spencer Kimball)

**8**

“É uma virose transmitida por um tipo de mosquito (*Aedes aegypti*) que pica apenas durante o dia, ao contrário do mosquito comum (*Culex*), que pica à noite”.

Sobre os componentes desse segmento do texto, assinale a afirmativa **incorreta**.

- (A) O termo “virose” é uma designação de caráter geral.  
 (B) A expressão “que pica à noite” é desnecessária.  
 (C) A expressão “*Aedes aegypti*” é uma designação científica do mosquito causador da dengue.  
 (D) O trecho “transmitida (...) durante o dia” especifica o termo “virose”.  
 (E) O segmento “pica apenas durante o dia” tem a finalidade de tranquilizar o leitor.

**9**

“Podem aparecer manchas vermelhas na pele, parecidas com as do sarampo ou da rubéola, e prurido (coceira) no corpo”.

O termo entre parênteses tem a finalidade de

- (A) informar sobre os sintomas da doença.  
 (B) esclarecer um termo de uso técnico.  
 (C) mostrar conhecimento do autor do texto.  
 (D) demonstrar a gravidade da doença.  
 (E) facilitar um tratamento adequado.

**10**

“É comum a sensação de intenso cansaço, a falta de apetite e, por vezes, náuseas e vômitos. Podem aparecer manchas vermelhas na pele, parecidas com as do sarampo ou da rubéola, e prurido (coceira) no corpo”.

As opções a seguir apresentam termos sublinhados que podem trocar de posição sem modificar o sentido original da frase, **à exceção de uma**. Assinale-a.

- (A) “É comum a sensação de intenso cansaço...”  
 (B) “É comum a sensação de intenso cansaço, a falta de apetite...”  
 (C) “e, por vezes, náuseas e vômitos”  
 (D) “Podem aparecer manchas vermelhas na pele...”  
 (E) “que pica apenas durante o dia”.

**Leia o texto a seguir e responda às questões 11, 12, 13 e 14****O que fazer para diminuir o risco de pegar dengue?**

O *Aedes aegypti* é um mosquito doméstico, que vive dentro ou nas proximidades das habitações. O único modo possível de evitar ou reduzir a duração de uma epidemia e impedir a introdução de um novo tipo do vírus da dengue é a eliminação dos transmissores. Isso é muito importante porque, além da dengue, o *Aedes aegypti* também pode transmitir a febre amarela.

O “fumacê” é útil para matar os mosquitos adultos, mas não acaba com os ovos. Por isso, deve ser empregado apenas em períodos de epidemias com o objetivo de interromper rapidamente a transmissão. O mais importante é procurar acabar com os criadouros dos mosquitos. Qualquer coleção de água limpa e parada, inclusive em plantas que acumulam água (bromélias), pode servir de criadouro para o *Aedes aegypti*.

(www.sobiologia.com.br)

**11**

Assinale a opção que indica a resposta correta para a pergunta contida no título do texto.

- (A) Reduzir a duração de uma epidemia.  
 (B) Impedir a introdução de um novo tipo de vírus.  
 (C) Eliminar os transmissores da doença.  
 (D) Matar os mosquitos adultos.  
 (E) Empregar continuamente o “fumacê”.

**12**

“O ‘fumacê’ é útil para matar os mosquitos adultos, mas não acaba com os ovos. Por isso, deve ser empregado apenas em períodos de epidemias com o objetivo de interromper rapidamente a transmissão”.

Assinale a opção que indica o conector que tem seu sentido indicado de forma **inadequada**.

- (A) para / finalidade  
 (B) mas / adversidade  
 (C) por isso / consequência  
 (D) apenas / exclusão  
 (E) em / tempo

13

A frase “*Isso é muito importante*” mostra uma forma de superlativo.

Assinale a opção que indica a forma de transmitir essa mesma ideia e que **não** contém superlativo.

- (A) “*Isso é de bastante importância!*”  
 (B) “*Isso é importante mesmo!*”  
 (C) “*Isso é superimportante!*”  
 (D) “*Isso é importante pra burro!*”  
 (E) “*Importantíssimo é o que isso é!*”

14

“... acabar com os criadouros de mosquitos”.

O vocábulo sublinhado tem um sufixo (-douro) indicando “*lugar*”, que também está presente em

- (A) “*No ano vindouro, pretendia viajar à Europa.*”  
 (B) “*Com a crise, o bebedouro estava quase seco.*”  
 (C) “*Nutria por ela um sentimento duradouro.*”  
 (D) “*Pretendia criar algo imorredouro.*”  
 (E) “*Passou por intenso suaouro no verão.*”

15

Observe a charge a seguir.



CHARGEONLINE.com.br - © Copyright do autor

O humorismo da charge se apoia

- (A) no erro de norma culta em “*expulsa ele de casa*”.  
 (B) no duplo sentido do vocábulo “*caso*”.  
 (C) no desespero exagerado da mulher.  
 (D) na repetição intensa dos mesmos vocábulos.  
 (E) na figura humorística do mosquito.

## Raciocínio Lógico-Matemático

16

Pedro caminhou durante 40 minutos a uma velocidade constante de 6 km/h e, a seguir, correu durante 15 minutos a uma velocidade constante de 12 km/h.

A distância total, em quilômetros, percorrida por Pedro foi de

- (A) 5.  
 (B) 6.  
 (C) 7.  
 (D) 8.  
 (E) 9.

17

O comprimento e a largura de um retângulo foram aumentados, cada um deles, em 20%.

O perímetro desse retângulo aumentou em

- (A) 10%.  
 (B) 20%.  
 (C) 21%.  
 (D) 40%.  
 (E) 44%.

18

Em um determinado ano, o mês de maio teve exatamente quatro segundas-feiras e exatamente quatro sextas-feiras.

Nesse ano, o aniversário de emancipação política de Caruaru, comemorado no dia 18 de maio, caiu em

- (A) um sábado.  
 (B) um domingo.  
 (C) uma segunda-feira.  
 (D) uma quarta-feira.  
 (E) uma sexta-feira.

19

Em um supermercado há a seguinte promoção: “*compre três caixas de BomDemais e pague apenas R\$ 6,00 pela quarta caixa*”.

Márcia aproveitou a promoção e pagou R\$ 90,00 por quatro caixas de BomDemais.

O preço normal de uma caixa de BomDemais, nesse supermercado, é de

- (A) R\$ 30,00.  
 (B) R\$ 29,00.  
 (C) R\$ 28,00.  
 (D) R\$ 27,00.  
 (E) R\$ 26,00.

20

Jonas, Rubens, Carlota e Marli estão sentados em quatro cadeiras em linha, numeradas da esquerda para a direita, de 1 a 4.

Paulo afirmou que “*Rubens e Carlota estão sentados lado a lado*” e que “*Marli está sentada entre Rubens e Carlota*”.

As duas afirmativas de Paulo estão erradas. Além disso, é verdade que “*Jonas não está sentado na cadeira 2*”.

Os que estão sentados nas cadeiras 1 e 3 são, respectivamente,

- (A) Marli e Jonas.  
 (B) Rubens e Carlota.  
 (C) Jonas e Carlota.  
 (D) Rubens e Jonas.  
 (E) Carlota e Marli.

21

55% das pessoas que estavam em uma sala saíram dela.

Das pessoas que restaram,  $\frac{4}{9}$  começaram a dançar. Havia,

então, 20 pessoas na sala que não estavam dançando.

Assinale a opção que indica o número de pessoas que saíram da sala.

- (A) 16  
 (B) 24  
 (C) 32  
 (D) 36  
 (E) 44

**22**

As letras da palavra CARUARU e os algarismos do ano 2015 são ordenados circularmente de forma separada e colocados em uma lista numerada, conforme se vê a seguir:

	C	A	R	U	A	R	U	2	0	1	5
1.	A	R	U	A	R	U	C	0	1	5	2
2.	R	U	A	R	U	C	A	1	5	2	0
3.	U	A	R	U	C	A	R	5	2	0	1
4.	A	R	U	C	A	R	U	2	0	1	5
...											

O número da linha em que, pela primeira vez, aparecerá CARUARU 2015 é

- (A) 7.
- (B) 11.
- (C) 14.
- (D) 28.
- (E) 35.

**23**

Ana, Beatriz, Carla e Denise fizeram provas para um concurso. Após as provas, elas fizeram as seguintes afirmativas sobre seus desempenhos:

Ana disse: “Se eu passar, então Denise também passa.”;

Denise disse: “Se eu passar, então Beatriz também passa.”;

Beatriz disse: “Se eu passar, então Carla também passa.”.

As três afirmativas se mostraram verdadeiras, mas apenas duas delas passaram no concurso.

As duas que passaram no concurso foram

- (A) Ana e Denise.
- (B) Denise e Beatriz.
- (C) Beatriz e Carla.
- (D) Carla e Ana.
- (E) Ana e Beatriz.

**24**

Em um auditório há 12 filas de assentos. Na primeira fila há 12 assentos e, em cada fila sucessiva, há um assento a mais do que na fila anterior.

Para a realização de uma prova, os candidatos podem sentar em qualquer fila, mas nunca em assentos adjacentes na mesma fila.

O número máximo de candidatos que podem fazer prova nesse auditório é

- (A) 98.
- (B) 102.
- (C) 105.
- (D) 108.
- (E) 210.

**25**

Dois dados são jogados. A probabilidade de que o produto dos dois números sorteados seja maior do que 12 é

- (A)  $\frac{13}{36}$ .
- (B)  $\frac{5}{12}$ .
- (C)  $\frac{2}{3}$ .
- (D)  $\frac{1}{3}$ .
- (E)  $\frac{1}{2}$ .


**Noções de Informática****26**

O termo em inglês utilizado para fazer referência ao processo de inicialização de um computador, que ocorre a partir do momento em que se pressiona o botão “Ligar” da máquina até o total carregamento do sistema operacional instalado, sendo considerado completo quando esse sistema operacional pode ser utilizado por uma pessoa, é conhecido por

- (A) bios.
- (B) boot.
- (C) batch.
- (D) burst.
- (E) bash.

**27**

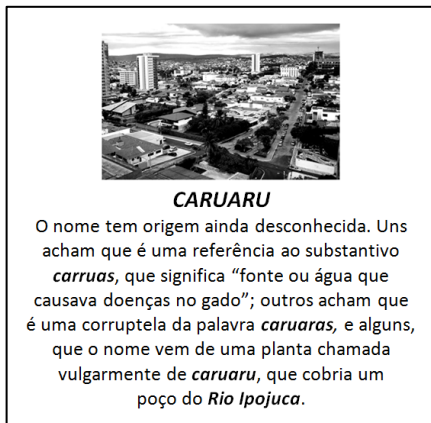
As versões em português 2007/2010/2013 do MS Word permitem salvar textos digitados por meio do acionamento do

ícone  ou pela execução do seguinte atalho de teclado:


- (A) Ctrl + B
- (B) Ctrl + S
- (C) F2
- (D) Alt + S
- (E) Alt + B

28

A figura a seguir mostra um texto que foi digitado no MS Word 2010 BR.



Foram aplicados os recursos descritos a seguir.

- inseriu-se uma figura que mostra uma imagem aérea da cidade.
- aplicou-se ao texto um tipo de alinhamento por meio do acionamento do ícone .
- definiram-se outros estilos de formatação às palavras **caruaru**, *carruas*, *caruaras* e *Rio Ipojuca*.

Nesse contexto, o tipo de alinhamento e os estilos de formatação foram, respectivamente,

- (A) justificado, sombreado e tachado.  
 (B) justificado, negrito e itálico.  
 (C) centralizado, sombreado e tachado.  
 (D) centralizado, negrito e itálico.  
 (E) centralizado, negrito e tachado.

29

A figura a seguir ilustra uma planilha criada no MS Excel 2010 BR.

	A	B	C	D	E	F
1	<b>CÂMARA MUNICIPAL DE CARUARU - 2015</b>					
2						
3	<b>LICITAÇÃO DE PRODUTOS DE INFORMÁTICA</b>					
4						
5		<b>FORNECEDOR</b>			<b>Menor cotação</b>	<b>Empresa Vencedora</b>
6	<b>Item</b>	<b>I</b>	<b>II</b>	<b>III</b>		
7	<i>MICRO i7</i>	<i>R\$ 2.788,00</i>	<i>R\$ 2.360,00</i>	<i>R\$ 2.149,00</i>	<i>R\$ 2.149,00</i>	<i>III</i>
8	<i>PENDRIVE 16 GB</i>	<i>R\$ 43,00</i>	<i>R\$ 39,00</i>	<i>R\$ 55,00</i>	<i>R\$ 39,00</i>	<i>II</i>
9	<i>PLOTTER</i>	<i>R\$ 2.100,00</i>	<i>R\$ 3.399,00</i>	<i>R\$ 2.740,00</i>	<i>R\$ 2.100,00</i>	<i>I</i>
10	<i>SCANNER</i>	<i>R\$ 1.580,00</i>	<i>R\$ 1.463,00</i>	<i>R\$ 1.735,00</i>	<i>R\$ 1.463,00</i>	<i>II</i>
11	<b>SOMA =</b>					<b>R\$ 5.751,00</b>

- Em E7, E8, E9 e E10 foram inseridas expressões usando a função MENOR para determinar a menor cotação para o item, considerando os fornecedores I, II e III.
- Em F7 foi inserida uma expressão usando a função SE sobre a menor cotação, para indicar a empresa fornecedora, usando o conceito de referência absoluta. Essa expressão foi copiada para as células F8, F9 e F10.

Nessas condições, as expressões inseridas em E8 e F9 foram, respectivamente:

- (A) =MENOR(B8:D8) e =SE(E9=B9;\$B\$6;SE(E9=C9;\$C\$6;\$D\$6)  
 (B) =MENOR(B8:D8) e =SE(E9=B9;&B&6;SE(E9=C9;&C&6;&D&6)  
 (C) =MENOR(B8:D8;1) e =SE(E9=B9;%B%6;SE(E9=C9;%C%6;%D%6)  
 (D) =MENOR(B8:D8;1) e =SE(E9=B9;&B&6;SE(E9=C9;&C&6;&D&6)  
 (E) =MENOR(B8:D8;1) e =SE(E9=B9;\$B\$6;SE(E9=C9;\$C\$6;\$D\$6)

30

No uso dos recursos da Internet, é comum a execução dos procedimentos básicos descritos a seguir.

- O envio de arquivos para *sites* de hospedagem (no sentido da máquina do usuário para a Internet).
- Baixar arquivos em formato PDF referentes às normas de concursos ou mesmo atualizações de antivírus (no sentido Internet para a máquina do usuário).

Nesse contexto, os procedimentos (I) e (II) caracterizam, respectivamente, os conceitos denominados

- (A) *uplink* e *downlink*.  
 (B) *upstart* e *downstart*.  
 (C) *upstream* e *downstream*.  
 (D) *upload* e *download*.  
 (E) *upshift* e *downshift*.

31

As figuras a seguir ilustram a topologia e o conector empregado nos cabos de par trançado UTP, utilizados na implementação da rede de computadores padrão Ethernet, com acesso à Internet, da Câmara Municipal de Caruaru.

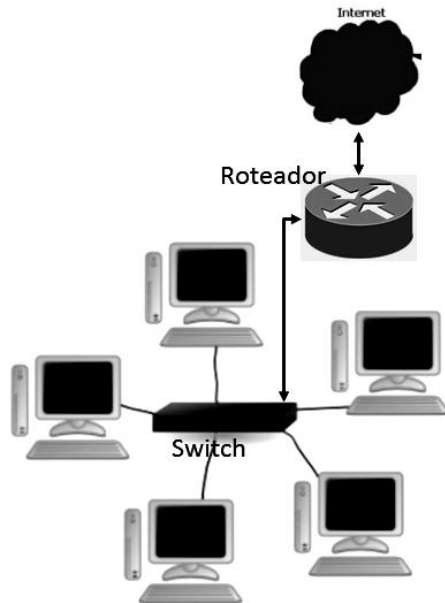


Figura I




Figura II

A topologia física e a sigla pelo qual é conhecido o conector são, respectivamente,

- (A) estrela e RG58.
- (B) barramento e RG58.
- (C) anel e RJ45.
- (D) barramento e RJ45.
- (E) estrela e RJ-45.

32

Para acessar *sites* na Internet, um funcionário da Câmara Municipal de Caruaru precisa de um *browser* instalado no microcomputador que utiliza.

No Internet Explorer 11 BR, o ícone  deve ser acionado com a finalidade de

- (A) abrir a janela Opções da Internet.
- (B) imprimir a página visualizada na tela do *browser*.
- (C) adicionar o *site* mostrado na tela à Barra de Favoritos.
- (D) digitar o endereço de um *site* na Barra de Endereços.
- (E) configurar o Google como *site* padrão de busca.

33

A *computação em nuvem* objetiva a utilização de servidores remotos, acessados por meio da Internet, para a realização de processos computacionais, que antes eram dependentes do *hardware* de cada usuário.

De modo geral, a computação em nuvem pode ser dividida em duas categorias, caracterizadas a seguir:

- I. o *processamento de dados* está associado a programas que são acessados nos servidores centrais e é, ainda, a forma menos utilizada de computação em nuvem. Com as ferramentas disponíveis, é possível editar textos, planilhas, apresentações, tabelas, gráficos e outros documentos sem precisar ter um programa instalado no seu computador; porém, isso traz a necessidade de ter um navegador e uma conexão à Internet. Os documentos ficam armazenados “*em nuvem*”, podendo-se editar um documento no computador pessoal, ou até mesmo por meio de um celular, sem precisar de dispositivos como o *pendrive*, por exemplo.
- II. o *armazenamento de dados* é a forma mais utilizada pelos usuários da Internet. Os primeiros serviços de armazenamento de dados estavam ligados aos servidores *online* de *e-mails*. Há necessidade de o usuário criar uma conta em algum servidor e enviar os seus arquivos. Isso significa que esse usuário precisa identificar quais servidores armazenam o tipo de arquivo que ele pretende salvar, além de avaliar se o servidor oferece a capacidade de armazenamento de que precisa. A forma de envio dos arquivos, assim como o tipo de arquivo a ser armazenado, varia de acordo com o conjunto de serviços oferecidos por cada servidor remoto.

Nesse contexto, dois exemplos de recursos que suportam a computação em nuvem são

- (A) DataStore e GoogleDocs.
- (B) DropBox e DataStore.
- (C) iCloud e DropBox.
- (D) Thunderbird e iCloud.
- (E) GoogleDocs e Thunderbird.

34

No que diz respeito à segurança da informação, o *firewall* é

- (A) um aplicativo que tem por objetivo melhorar o desempenho da CPU de um microcomputador.
- (B) um recurso que busca impedir o acesso indesejado de *hackers* às redes de computadores.
- (C) um programa antivírus que visa a proteger os microcomputadores de pragas virtuais.
- (D) uma técnica de autenticação empregada no acesso dos usuários às redes de computadores.
- (E) um vírus cibernético que atua na coleta de senhas de internautas que acessam *sites* de bancos.



**35**

O termo *backup* refere-se à geração de cópias de segurança, com a finalidade de garantir a integridade dos dados armazenados em discos rígidos. Em caso de pane, um disco rígido pode ser substituído por outro e mediante o uso dos dispositivos utilizados no *backup*, os dados podem ser recuperados para a situação original.

Por suas características, além do HD, dois outros dispositivos de entrada e saída de dados podem ser utilizados nessa tarefa. Assinale a opção que os indica.

- (A) DVD-RW e *pendrive*.
- (B) *Pendrive* e *scanner*.
- (C) *Scanner* e BLU-RAY.
- (D) BLU-RAY e *plotter*.
- (E) *Plotter* e DVD-RW.

## Legislação Específica

**36**

A Câmara Municipal de Caruaru, de acordo com seu Regimento Interno, integra a administração do Município com função legislativa, exercendo, dentre outras, as atribuições de

- (A) assessoramento do Poder Judiciário.
- (B) fiscalização financeira, orçamentária e patrimonial.
- (C) controle interno do Poder Executivo.
- (D) julgamento político judicial.
- (E) fiscalização dos atos processuais do Ministério Público.

**37**

São direitos do vereador, após a posse, na forma do Regimento Interno da Câmara Municipal de Caruaru:

- I. apresentar projetos, requerimentos, indicações e emendas;
- II. solicitar informações sobre assuntos relacionados à administração municipal;
- III. examinar quaisquer documentos existentes nos arquivos do Poder Executivo.

Assinale:

- (A) se somente a afirmativa I estiver correta.
- (B) se somente a afirmativa III estiver correta.
- (C) se somente as afirmativas I e III estiverem corretas.
- (D) se somente as afirmativas I e II estiverem corretas.
- (E) se somente as afirmativas II e III estiverem corretas.

**38**

A Câmara Municipal de Caruaru, segundo o Art. 112 do seu Regimento Interno, deve pronunciar-se sobre

- I. requerimentos, emendas, projetos de lei de iniciativa popular e indicações.
- II. projetos de resolução e de decreto legislativo de autoria do Prefeito, da Mesa Diretora ou de um ou mais vereadores.
- III. projeto de lei de autoria do Prefeito, da Mesa Diretora ou de um ou mais vereadores.

Assinale:

- (A) se somente a afirmativa I estiver correta.
- (B) se somente a afirmativa II estiver correta.
- (C) se somente as afirmativas I e III estiverem corretas.
- (D) se somente as afirmativas I e II estiverem corretas.
- (E) se somente as afirmativas II e III estiverem corretas.

**39**

Segundo o Art. 33 da Lei Orgânica do Município de Caruaru, o *processo legislativo* compreende

- I. decretos legislativos.
- II. emendas à Lei Orgânica do Município.
- III. leis ordinárias.

Assinale:

- (A) se somente a afirmativa I estiver correta.
- (B) se somente a afirmativa II estiver correta.
- (C) se somente as afirmativas I e III estiverem corretas.
- (D) se somente as afirmativas I e II estiverem corretas.
- (E) se todas as afirmativas estiverem corretas.

**40**

Acerca da organização dos Poderes Executivo e Legislativo no Município de Caruaru, assinale a afirmativa **incorreta**.

- (A) O prefeito é o chefe do Poder Executivo, com funções políticas, executivas e administrativas.
- (B) Os vereadores gozam de inviolabilidade por suas opiniões, palavras e votos, no exercício do mandato, na circunscrição do Município.
- (C) O Poder Legislativo é exercido pela Câmara Municipal composta por vereadores, eleitos por meio de sistema majoritário.
- (D) A Câmara Municipal de Caruaru, no Estado de Pernambuco, é constituída por vinte e um (21) vereadores.
- (E) Cada legislatura terá a duração de quatro anos, compreendendo, cada ano, uma sessão legislativa.

## Conhecimentos Específicos

### Noções de Administração Pública

**41**

A Constituição Federal garante a remuneração dos servidores públicos organizados em carreira, além do regime de previdência de caráter contributivo e solidário.

Os servidores abrangidos pelo regime de previdência de que trata este artigo serão aposentados

- (A) por invalidez permanente, sendo os proventos proporcionais ao tempo de contribuição, inclusive se decorrente de acidente em serviço, moléstia profissional ou doença grave, contagiosa ou incurável, na forma da lei.
- (B) compulsoriamente, aos setenta anos de idade, com proventos proporcionais ao tempo de contribuição.
- (C) aos sessenta anos de idade, se homem, e aos cinquenta e cinco anos de idade, se mulher, com proventos proporcionais ao tempo de contribuição.
- (D) aos sessenta e cinco anos de idade e trinta de contribuição, se homem, e aos sessenta anos de idade e trinta de contribuição, se mulher.
- (E) voluntariamente, a qualquer momento.

**42**

Após três anos de efetivo exercício, a Constituição Federal brasileira estabelece que o servidor nomeado para cargo de provimento efetivo em virtude de concurso público tem

- (A) estabilidade e só perderá o cargo em virtude de sentença judicial transitada em julgado.
- (B) estabilidade e só perderá o cargo se ele for extinto ou declarada a sua desnecessidade.
- (C) estabilidade e, sendo ela invalidada por sentença judicial, não poderá ser reintegrado se a vaga já possuir um novo ocupante estável.
- (D) estabilidade e só perderá o cargo, mediante processo administrativo, sem necessidade de defesa.
- (E) estabilidade e o procedimento de avaliação periódica de desempenho não será utilizado para a perda do cargo.

**43**

A evolução da Administração Pública no Brasil fez com que alguns cuidados passassem a ser tomados, principalmente para que a ideia de que políticos clientelistas pudessem utilizar cargos públicos para manter sua influência.

Sendo assim, a investidura em cargo ou emprego público

- (A) é acessível apenas aos brasileiros que preencham os requisitos estabelecidos em lei.
- (B) poderá acontecer enquanto houver concursados aprovados em concurso público de provas ou de provas e títulos, independentemente do prazo previsto no edital de convocação.
- (C) não poderá acontecer por contratação por tempo determinado, mesmo em caso de excepcional interesse público.
- (D) é autorizada quando há acumulação de empregos e funções em autarquias ou fundações.
- (E) depende de aprovação prévia em concurso público de provas ou de provas e títulos, de acordo com a natureza e a complexidade do cargo ou emprego, na forma prevista em lei.

**44**

Sobre os órgãos da administração direta na Administração Pública brasileira, assinale a afirmativa correta.

- (A) Podem, isoladamente, arrecadar recursos e possuir autonomia orçamentária.
- (B) Têm, como uma de suas características, a ausência de personalidade jurídica própria.
- (C) Possuem personalidade própria e não estão diretamente ligadas ao chefe do Poder Executivo.
- (D) Estão vinculados a um ministério e muitos arrecadam recursos com a prestação de serviços ou venda de produtos.
- (E) Executam ou prestam diferentes serviços de interesse público, com base em legislação particular.

**45**

Os princípios da legalidade, impessoalidade, moralidade, publicidade e eficiência, segundo a Constituição Federal de 1988, condicionam toda a estrutura das organizações públicas.

Quando o agente público atua de forma imparcial, buscando somente o fim público pretendido pela lei, sem privilégios ou discriminações de qualquer natureza, seu procedimento está baseado no princípio da

- (A) moralidade.
- (B) publicidade.
- (C) eficiência.
- (D) impessoalidade.
- (E) legalidade.

**46**

As autarquias são pessoas jurídicas administrativas e correspondem a uma extensão da administração direta, visto que prestam serviços públicos e executam atividades típicas do Estado de forma descentralizada.

Sobre as autarquias, assinale a afirmativa correta.

- (A) São pluripessoais quando o capital pertencer a mais de um ente público.
- (B) Exploram atividade econômica na forma de sociedade anônima, sendo que a maioria das ações com direito a voto deve pertencer ao ente estatal ao qual pertencem.
- (C) São formadas exclusivamente por entes da Federação, com a finalidade de realizar a gestão associada dos serviços públicos.
- (D) São criadas para a exploração de atividade econômica que o Governo é levado a exercer por força de contingência ou de conveniência administrativa.
- (E) Estão sujeitas ao controle ou à tutela do Ministério a que se encontram vinculadas.

**47**

Sobre o conceito de servidor público, analise as afirmativas a seguir.

- I. Os ocupantes de cargo de provimento efetivo ou cargo em comissão, regidos pela Lei nº 8.112/90, sendo passíveis de responsabilização administrativa, apurada mediante processo administrativo disciplinar ou sindicância de rito punitivo.
- II. Os ocupantes de emprego público na administração direta, nas autarquias e fundações, nos termos da Lei nº 9.962/2000, contratados sob regime da Consolidação das Leis do Trabalho (CLT).
- III. Os contratados por tempo determinado para desempenhar funções públicas, de forma precária e temporária, desobrigados de concurso público.

Assinale:

- (A) se somente a afirmativa I estiver correta.
- (B) se somente a afirmativa II estiver correta.
- (C) se somente a afirmativa III estiver correta.
- (D) se somente as afirmativas I e II estiverem corretas.
- (E) se somente as afirmativas I e III estiverem corretas.

**48**

A capacidade de liderar é importante em variados campos de atuação. Quando se avalia o sucesso ou o fracasso de outros, é a capacidade de liderança que pode estar em jogo.

A liderança é diferente da autoridade formal e pode ser identificada ao observarmos

- (A) as figuras de autoridade, dotadas de poder, fundamentadas nas leis que as criaram.
- (B) a obediência do seguidor ao líder e à missão que ele representa.
- (C) que é limitada no tempo e no espaço geográfico, social ou organizacional.
- (D) a obediência do seguidor à lei incorporada na figura de autoridade, não à pessoa que ocupa o cargo.
- (E) que a Lei é o instrumento para possibilitar a convivência social.

**49**

Na administração dos Recursos Humanos é necessário que se compreendam os mecanismos que movimentam as pessoas e que influenciam nos comportamentos e desempenhos.

Algumas pessoas demonstram alto grau de disposição para realizar uma tarefa ou atividade de qualquer natureza.

O estado de disposição para realizar tarefas é denominado

- (A) percepção.
- (B) atitude.
- (C) motivação.
- (D) aptidão.
- (E) inteligência.

**50**

Para melhor atender aos princípios da eficácia, da eficiência e da economicidade, o servidor público deve utilizar técnicas e procedimentos apropriados para o suprimento de materiais, para a proteção quanto à má utilização, o desperdício e possíveis desvios. Consequentemente, será promovida a eficiência operacional do órgão ou entidade pública.

Assinale a opção que apresenta a diretriz de gestão patrimonial que deve ser de conhecimento dos servidores.

- (A) A movimentação ou o deslocamento de qualquer bem patrimonial dispensa a documentação legal, se acompanhada por um servidor.
- (B) Os bens patrimoniais que ingressam nos órgãos ou entidades públicas por empréstimo ou cessão não necessitam de controle especial.
- (C) Em caso de reparo de bens, o número de registro patrimonial será alterado, não sendo necessário, dessa forma, anotar as alterações verificadas, para fins de pronta identificação do bem.
- (D) O servidor público é responsável pelo dano que causar, ou para o qual concorrer, a qualquer bem público que esteja ou não sob sua guarda.
- (E) Os bens adquiridos com recursos de convênios ou contrato que contém período de carência são cadastrados, têm controle especial, mas não recebem o registro patrimonial, pois são devolvidos no final do contrato.

## Noções de Arquivologia

**51**

Sobre a caracterização dos documentos de arquivo, analise as afirmativas a seguir.

- I. *Documentos textuais* são os documentos manuscritos, datilografados ou impressos.
- II. *Documentos iconográficos* são os documentos em películas cinematográficas e fitas magnéticas de imagem conjugadas ou não a trilhas sonoras, contendo imagens em movimento.
- III. *Documentos cartográficos* são os documentos em formatos e dimensões variáveis, contendo representações geográficas, arquitetônicas ou de engenharia.

Assinale:

- (A) se somente a afirmativa I estiver correta.
- (B) se somente as afirmativas I e II estiverem corretas.
- (C) se somente as afirmativas I e III estiverem corretas.
- (D) se somente as afirmativas II e III estiverem corretas.
- (E) se todas as afirmativas estiverem corretas.

**52**

Segundo a teoria das três idades, os arquivos que têm sob sua guarda documentos de uso eventual pela administração que os produziu, devendo ser conservados em depósitos de armazenagem temporária, aguardando os prazos, são os arquivos

- (A) correntes.
- (B) intermediários.
- (C) permanentes.
- (D) de primeira idade.
- (E) de terceira idade.

**53**

Utilize as regras de alfabetação e o método de classificação alfabético para ordenar os nomes a seguir.

- Abelardo Carrara
- Adalberto Cabral
- Abílio Castilho
- Aníbal Almada de Castro
- Adriano de Oliveira Câmara

Assinale a opção que indica, nessa ordenação, o primeiro nome.

- (A) Abelardo Carrara
- (B) Abílio Castilho
- (C) Aníbal Almada de Castro
- (D) Adriano de Oliveira Câmara
- (E) Adalberto Cabral

**54**

O processo de avaliação segue procedimentos que visam a alcançar resultados mais amplos, como a elaboração de uma Tabela de Temporalidade de Documentos.

A respeito da Tabela de Temporalidade de Documentos, assinale V para a afirmativa verdadeira e F para a falsa.

- ( ) A Tabela de Temporalidade deve ser aprovada pelo Arquivo Nacional.
- ( ) A Tabela de Temporalidade é o registro esquemático do ciclo de vida documental do órgão.
- ( ) A Tabela de Temporalidade determina o prazo de guarda dos documentos em cada idade e deve ser elaborada após a análise da documentação.

As afirmativas são, respectivamente,

- (A) V, V e V.
- (B) V, V e F.
- (C) V, F e V.
- (D) F, V e V.
- (E) F, F e F.

**55**

Analise o fragmento a seguir.

*“Toda fonte de \_\_\_\_\_, seja natural ou artificial, emite \_\_\_\_\_ aos materiais de acervos, provocando danos por meio da \_\_\_\_\_.”*

Assinale a opção que completa corretamente as lacunas do fragmento acima.

- (A) luz – radiações nocivas – oxidação
- (B) ar – agentes nocivos – umidade
- (C) calor – ondas nocivas – desidratação
- (D) ventilação – agentes nocivos – oxidação
- (E) umidade – ondas nocivas – umidificação

**56**

Relacione os métodos listados a seguir aos seus respectivos grupos.

1. Por assunto alfabético
  2. Por assunto numérico
- ( ) Unitermo
  - ( ) Duplex
  - ( ) Enciclopédico
  - ( ) Dicionário

Assinale a opção que indica a relação correta, de cima para baixo.

- (A) 1 – 1 – 2 – 2
- (B) 1 – 2 – 1 – 2
- (C) 2 – 1 – 2 – 1
- (D) 2 – 2 – 1 – 1
- (E) 1 – 2 – 2 – 1

## **Noções de Direito Constitucional**

**57**

P. é um ativista político atuando sem vínculos partidários, buscando fiscalizar as atividades dos órgãos públicos, municipais, estaduais e federais, notadamente as vinculadas aos gastos públicos. Para isso, utiliza diversos sítios da Internet que divulgam estudos sobre orçamentos públicos e a forma de gastos. Além disso, acompanha, pelo Diário Oficial, os convênios realizados pelos entes públicos entre si e com organismos privados.

A partir de conhecimentos retirados de suas pesquisas, passa a divulgar irregularidades que entendia ocorrer por meio da divulgação de panfletos e de requerimentos a diversas autoridades, inclusive ao Ministério Público, sem apresentar qualquer identificação.

A atividade de P., sem identificação, nos termos da Constituição Federal,

- (A) decorre da livre expressão.
- (B) é inerente à manifestação de pensamento.
- (C) é exceção ao direito fundamental, por ser vedado o anonimato.
- (D) decorre da opinião sem limites.
- (E) é inerente ao regime democrático.

**58**

Ana é brasileira nata, sendo neta de portugueses radicados no Brasil. Por força de legislação específica, a mãe de Ana, Fátima, também brasileira nata, obtém a dupla nacionalidade para ambas, indo residir, de forma definitiva, em Portugal, onde passam a exercer atividades profissionais.

No momento da renovação do passaporte brasileiro, Fátima e Ana são comunicadas de que perderam a nacionalidade brasileira por cancelamento.

De acordo com a Constituição Federal, haverá a perda da nacionalidade brasileira com a

- (A) aquisição de nova nacionalidade derivada.
- (B) ida para outro país exercer atividade profissional.
- (C) imposição de naturalização para o exercício de direitos civis no estrangeiro.
- (D) declaração de nova nacionalidade originária prevista em lei estrangeira.
- (E) fixação de residência definitiva em Estado estrangeiro.

**59**

Abelardo pertence ao movimento *“Tudo pela Política Proba”*, que pretende introduzir conceitos éticos rígidos na atividade partidária.

Ao realizar um estudo da Constituição Federal, ele verifica que existe a previsão de sanções relacionadas aos direitos políticos, dentre as quais está a

- (A) cassação de direitos políticos por improbidade.
- (B) suspensão de direitos políticos por condenação cível.
- (C) perda dos direitos políticos por incapacidade civil absoluta.
- (D) paralisação dos direitos políticos perpetuamente.
- (E) proibição de exercício de direitos políticos por vinte anos.

**60**

Luciano é técnico renomado na sua área de especialização, tendo realizado cursos no exterior e ocupado cargos de gerência na empresa em que exerce sua atividade. Possuindo conhecimentos complexos, pleiteia o ingresso em determinada profissão de nível superior, aduzindo que, embora não possua o diploma, seu conhecimento técnico seria suficiente. O seu pedido foi indeferido, tendo em vista que a lei específica exigiria o diploma de curso superior.

De acordo com a Constituição Federal, o exercício de qualquer trabalho, ofício ou profissão é

- (A) livre, independentemente de lei reguladora.
- (B) livre, atendidas as qualificações profissionais que a lei estabelecer.
- (C) livre para todas as atividades, inclusive as ilegais.
- (D) livre, obedecidos os pressupostos regulamentares.
- (E) livre, desde que possua diploma de curso reconhecido.

**61**

Sueli é vereadora do município TT, sendo a líder da maioria na Câmara de Vereadores local. Verifica que as legislaturas anteriores não se preocuparam em organizar juridicamente o município e, após consultar os seus pares, apresenta projeto de lei que conterà a organicidade municipal.

Nos termos da Constituição Federal, a Lei Orgânica do Município deverá ser votada

- (A) em turno único, após aprovação da Mesa.
- (B) em plenário, em dois turnos, com interstício mínimo de dez dias.
- (C) pelo órgão diretor da Câmara, por unanimidade.
- (D) por maioria absoluta dos vereadores presentes.
- (E) pelos vereadores, com apoio popular.

**62**

O município, entidade integrante da federação brasileira, tem autonomia para elaborar lei orgânica própria.

A autonomia municipal que decorre da elaboração de lei orgânica própria é a de

- (A) autoadministração.
- (B) auto-organização.
- (C) autogoverno.
- (D) autodestinação.
- (E) autoprojeção.

**63**

De acordo com a Constituição Federal, o Poder Legislativo do Município de Caruaru exercerá o controle externo do Poder Executivo municipal com o auxílio do

- (A) Tribunal de Contas do Estado de Pernambuco.
- (B) Conselho de Contas do Estado de Pernambuco.
- (C) Tribunal de Contas do Município de Caruaru.
- (D) Conselho de Contas Municipal de Caruaru.
- (E) Tribunal de Contas da União.

## Noções de Direito Administrativo

**64**

O regime jurídico dos contratos administrativos estabelecido na Lei nº 8.666/93 confere algumas prerrogativas à Administração Pública.

A esse respeito, assinale a afirmativa correta.

- (A) A Administração Pública não pode aplicar sanções motivadas pela inexecução total ou parcial do ajuste.
- (B) Em nenhuma hipótese pode a Administração rescindir unilateralmente os contratos administrativos.
- (C) Nos casos de serviços essenciais, a Administração pode ocupar provisoriamente bens vinculados ao objeto do contrato, na hipótese de necessidade de acautelar apuração administrativa de faltas contratuais do contratado e na hipótese de rescisão do contrato administrativo.
- (D) A Administração Pública pode alterar cláusulas econômico-financeiras e monetárias dos contratos administrativos, sem prévia concordância do contratado.
- (E) A fiscalização da execução dos contratos administrativos não pode ser realizada pela Administração Pública, de modo que é necessária a contratação de um terceiro escolhido em acordo com o contratado para o exercício da atividade fiscalizatória.

**65**

A Constituição da República de 1988, em seu Art. 37, estabelece *expressamente* que a Administração Pública direta e indireta obedecerá aos seguintes princípios:

- (A) Legitimidade, imparcialidade, modicidade, popularidade e empatia.
- (B) Legalidade, imparcialidade, moralidade, popularidade e eficiência.
- (C) Legitimidade, impessoalidade, moralidade, publicidade e empatia.
- (D) Legalidade, impessoalidade, modicidade, publicidade e eficiência.
- (E) Legalidade, impessoalidade, moralidade, publicidade e eficiência.

**66**

Acerca da figura jurídica das autarquias, assinale a opção que aponta corretamente suas características.

- (A) São pessoas jurídicas da Administração Indireta, que possuem natureza jurídica de direito público, criadas por lei específica, para a execução de atividades típicas da Administração Pública.
- (B) São órgãos da Administração Direta que possuem natureza jurídica de direito público, criados por lei específica, para a execução de atividades típicas da Administração Pública.
- (C) São pessoas jurídicas da Administração Indireta que possuem natureza jurídica de direito público, cuja criação é autorizada por lei específica, para a execução de atividades típicas da Administração Pública.
- (D) São órgãos da Administração Direta que possuem natureza jurídica de direito público, cuja criação é autorizada por lei específica, para a execução de atividades típicas da Administração Pública.
- (E) São pessoas jurídicas da Administração Indireta que possuem natureza jurídica de direito privado, cuja criação é autorizada por lei específica, para a exploração de atividade econômica que o Governo seja levado a exercer por força de contingência ou de conveniência administrativa.

**67**

No que concerne às características dos atos administrativos, é possível definir uma autorização comum de uso de um bem público como um ato

- (A) vinculado e punitivo.
- (B) discricionário e unilateral.
- (C) vinculado e normativo.
- (D) discricionário e punitivo.
- (E) vinculado e enunciativo.

**68**

A Lei nº 8.429/92 dispõe sobre os atos que configuram improbidade administrativa.

A esse respeito, assinale a afirmativa correta.

- (A) Ela determina que os atos de improbidade administrativa somente podem ser praticados por servidor público.
- (B) Ela se aplica apenas aos atos de improbidade praticados contra a Administração Pública direta e indireta, não sendo aplicável aos atos praticados contra o patrimônio de entidade que receba subvenção de órgão público.
- (C) Ela dispõe que o ressarcimento integral do dano só poderá ser imposto quando a lesão ao patrimônio público decorrer de ação ou omissão dolosa.
- (D) Ela é aplicável, no que couber, àqueles que, mesmo não sendo agentes públicos, se beneficiem direta ou indiretamente de ato de improbidade.
- (E) Ela estabelece, dentre as possíveis sanções decorrentes da prática de atos de improbidade administrativa, a perda dos direitos políticos.

**69**

De acordo com as disposições da Lei nº 6.123 do Estado de Pernambuco, de 20/07/1968 (Estatuto dos Funcionários Públicos do Estado de Pernambuco), acerca das formas de provimento em cargos públicos, analise as afirmativas a seguir.

- I. A promoção consiste na elevação do funcionário, em caráter efetivo, à classe imediatamente superior à que pertence na respectiva série, e deve obedecer alternadamente aos critérios de merecimento e antiguidade na classe.
- II. A reversão é o ato pelo qual o funcionário demitido ou exonerado ilegalmente reingressa no serviço público com o ressarcimento das vantagens ligadas ao cargo, em virtude de decisão judicial ou administrativa.
- III. Reintegração é o reingresso no serviço público do servidor público aposentado, quando insubsistentes os motivos da aposentadoria ou por interesse e requisição da Administração, respeitada a opção do servidor.

Assinale:

- (A) se somente a afirmativa I estiver correta.
- (B) se somente a afirmativa II estiver correta.
- (C) se somente a afirmativa III estiver correta.
- (D) se somente as afirmativas II e III estiverem corretas.
- (E) se todas as afirmativas estiverem corretas.

**70**

A Lei nº 8.666/93 dispõe sobre características dos contratos administrativos, inclusive sobre os motivos que ensejam a rescisão de tais contratos.

Acerca do tema, analise as situações descritas a seguir.

- I. Não cumprimento de cláusulas contratuais, especificações, projetos e prazos.
- II. Cumprimento irregular de cláusulas contratuais, especificações, projetos e prazos.
- III. Não liberação, por parte da Administração, de área, local ou objeto para execução de obra, serviço ou fornecimento, nos prazos contratuais, bem como das fontes de materiais naturais especificadas no projeto.

Considerando o texto da Lei nº 8.666/93, assinale a opção correta acerca das situações que constituem motivo para rescisão do contrato administrativo.

- (A) Apenas os motivos descritos nos itens I e II podem ensejar a rescisão do contrato administrativo.
- (B) Apenas os motivos descritos nos itens I e III podem ensejar a rescisão do contrato administrativo.
- (C) Apenas os motivos descritos nos itens II e III podem ensejar a rescisão do contrato administrativo.
- (D) Todos os itens descrevem motivos que podem ensejar a rescisão do contrato administrativo.
- (E) Apenas os motivos descritos no item II podem ensejar a rescisão do contrato administrativo.



Realização

