



acaplam®

ESTADO DA PARAÍBA
PREFEITURA MUNICIPAL DE ITABAIANA

CONCURSO PÚBLICO

PROVA PARA CARGO DE:

PROF.DE ARTES

* ATENÇÃO - CONFIRA SE ESTA PROVA CORRESPONDE AO CARGO QUE VOCÊ CONCORRE

* Neste Caderno de Questões, você encontra:

- 28 questões **ESPECÍFICAS**
- 12 questões de **DIDÁTICA GERAL**

* Só inicie a prova após a autorização do Fiscal de Sala.

* Duração da prova: 3 horas. O Candidato só poderá retirar-se do recinto das provas após 01 hora, contada a partir do seu efetivo início.

* O candidato só terá o direito de levar o caderno de prova após 02:00 horas do início dos trabalhos, e deixará apenas o Cartão de Respostas com o Fiscal de Sala.

* Os Fiscais de Sala não estão autorizados a prestar quaisquer esclarecimentos sobre a resolução das questões; esta tarefa é obrigação do candidato.

* Não é permitido que os candidatos se comuniquem entre si. É proibida também a utilização de quaisquer equipamentos eletrônicos.

* Assine o seu Cartão de Respostas (Gabarito). Assinale apenas uma opção em cada questão. Não deixe questão em branco, nem assinale mais de uma opção, para seu Cartão não ter questões anuladas.

* Não rasure, dobre ou amasse seu Cartão de Respostas pois em hipótese alguma ele será substituído, salvo por erro do fiscal ou por falha de impressão. Confira seus dados, leia as instruções para seu preenchimento e assinale no local indicado. A assinatura é obrigatória.

* O Gabarito desta prova estará disponível no dia 03/05/2010, no site www.acaplam.com.br.

* Para exercer o direito de recorrer contra qualquer questão, o candidato deve seguir as orientações constantes no Edital do Concurso Público nº 001/2010 da PREFEITURA MUNICIPAL DE ITABAIANA de 25/01/2010.

* Após o término da prova, o candidato deverá deixar a sala e em hipótese alguma poderá permanecer no estabelecimento onde realizou a mesma.

BOA PROVA!!

Data: 02 de Maio de 2010.

acaplam

PARTE I – PROFESSOR DE ARTES

01 - A proposta de *Educação Através da Arte* tem como princípio ver a arte não apenas como uma das metas da educação, mas sim como o seu próprio processo, que é considerado também criador. Esse movimento educativo e cultural foi difundido no Brasil, no final da década de 40, pelo filósofo inglês:

- A) Herbert Read.
- B) Thomas Munro
- C) Dermeval Saviani
- D) Michel Lobrot
- E) Carl Rogers

02 - A proposta de *Educação Através da Arte* foi introduzida no Brasil a partir da criação no Rio de Janeiro, da Escolinha de Arte do Brasil, em 1948. Seu criador foi:

- A) Fernando de Azevedo Peixoto
- B) Augusto dos Anjos
- C) Anísio Teixeira
- D) Rui Barbosa
- E) Mário de Andrade

03 - A partir do início da década de 70 passou a ser desenvolvido nas escolas brasileiras um currículo que propunha a valorização da tecnicidade e profissionalização, em detrimento da cultura humanística e científica predominante nos anos anteriores. A prática da Arte nas escolas mostra uma preocupação somente com a expressividade individual, com técnicas, mostrando-se, por outro lado, insuficiente no aprofundamento do conhecimento da arte. A *Educação Artística*, como passou a se chamar, foi incluída nas escolas a partir da lei:

- A) 9394/96
- B) 7394/79
- C) 8692/64
- D) 10120/90
- E) 5692/71

04 - Já no final da década de 70, constituiu-se no Brasil um movimento que busca novas metodologias de ensino e aprendizagem nas Escolas. Busca revalorizar o professor da área, discute e propõe um redimensionamento do seu trabalho, conscientizando-o da importância da sua ação profissional e política na sociedade. Esse movimento chamou-se:

- A) Arte-Educação
- B) Educação Artística
- C) Educação Através da Arte
- D) Ensino de Arte
- E) Arte Moderna

05 - Assinale abaixo a lei que estabelece a obrigatoriedade da Arte na Educação Básica (Educação Infantil, Ensino Fundamental e Ensino Médio):

- A) Lei 5692/71.
- B) Constituição Federal de 1988.
- C) Estatuto da Criança e do Adolescente.
- D) Lei de Diretrizes e Bases da Educação Nacional nº 9394/1996.
- E) Lei 9394/96.

06 - Um dos autores do movimento escolanovista que influenciou o ensino de Arte no Brasil, é o filósofo norte americano John Dewey (1859-1952). **Assinale abaixo a única opção que NÃO corresponde às idéias desse autor:**

- A) O centro do processo educativo é o professor e a matéria a ser ensinada.
- B) O centro do processo educativo é o aluno em crescimento ativo, progressivo.
- C) As experiências cognitivas dos alunos devem partir de seus interesses.
- D) A educação é muito importante para a sociedade e para a democracia.
- E) As experiências cognitivas dos alunos devem ocorrer de maneira progressiva, ativa e levando em consideração as necessidades individuais dos alunos.

07 - O austríaco Viktor Lowenfeld (1903-1960) aborda a Arte como meio para se compreender o desenvolvimento individual em suas diferentes fases e como desenvolvimento da consciência estética e criadora do indivíduo. Uma de suas obras mais conhecidas traduzidas para o português em 1977 é:

- A) Desenvolvimento da Capacidade Criadora.
- B) Desenvolvimento Estético e Criatividade.
- C) Arte e Percepção Visual: Uma Psicologia da Visão Criadora.
- D) Reflexões sobre a Arte.
- E) Fundamentos da Criação Artística.

08 - De acordo com a atual concepção de Ensino de arte, das alternativas abaixo, assinale apenas a que está INCORRETA:

- A) A Arte na educação escolar deve propiciar ao aluno um espaço para o seu desenvolvimento pessoal e social por meio de vivência e posse do conhecimento artístico e estético.
- B) A Arte na educação escolar deve basear-se em atividades de artes plásticas em que os alunos desenvolvam seus dons e sua expressividade a partir de diversas técnicas artísticas.
- C) A Arte na educação escolar requer uma metodologia que possibilite aos estudantes a aquisição de um saber específico, que os auxilie na descoberta de novos caminhos, bem como na compreensão do mundo em que vivem.
- D) A Arte na educação escolar deve garantir que os alunos conheçam e vivenciem aspectos técnicos, inventivos, representacionais e expressivos nas diversas linguagens artísticas.
- E) A Arte na educação escolar deve ter uma proposta de ensino e aprendizagem que possibilite ao aluno uma articulação do fazer, do representar e do exprimir.

09 - Desde os anos 60, muitos educadores, preocupados com o rumo da educação escolar, passam a discutir as reais contribuições da escola, sobretudo da escola pública, pensando numa melhoria das práticas sociais. Essas discussões tem contribuído para mobilizar novas propostas pedagógicas que apontam para uma educação conscientizadora e para um redimensionamento histórico do trabalho escolar público e democrático. Sobre essas Pedagogias, relacione a 1ª coluna de acordo com a 2ª.

- I) Pedagogia Libertadora. () Proposta por Paulo Freire, objetiva a transformação da prática social das classes populares. Em sua metodologia, alunos e professores dialogam em condições de igualdade, desafiados por situações problemas que devem compreender e solucionar.
- II) Pedagogia Libertária () Defende que a educação escolar deve assumir o ensino do conhecimento acumulado e em produção pela humanidade, oferecendo assim, ao educando, o instrumental necessário para que ele exerça uma cidadania consciente, crítica e participante.
- III) Pedagogia Histórico Crítica () Acredita que o professor, enquanto mediador, possibilita a ruptura entre a experiência pouco elaborada e dispersa dos alunos, rumo aos conteúdos culturais universais permanentemente reavaliados face às realidades sociais.
- () Valoriza as experiências de auto-gestão, não diretividade e autonomia vivenciadas por grupos de alunos e seus professores. Célestin Freinet é um de seus principais representantes.

Assinale a alternativa que apresenta a sequência correta:

- A) I, II, III, III.
B) I, III, II, I.
C) I, III, III, II.
D) II, III, I, II.
E) II, II, III, I.

10 - Existem vários elementos presentes nas Artes Visuais que apresenta possibilidades expressivas e de significados, tanto em si mesmo como em relação aos demais. Das alternativas abaixo, assinale apenas a que NÃO corresponde a um elemento de Visualidade.

- A) Luz
B) Espaço
C) Volume
D) Timbre
E) Cores

11 - De acordo com as tendências pedagógicas no ensino da arte, **assinale a única alternativa que NÃO corresponde aos aspectos metodológicos da escola tradicional.**

- A) O currículo deve estruturar-se a partir da realidade sócio cultural dos alunos e a partir de suas diferenças individuais.
B) Ênfase no ensino de conteúdos.
C) Os conteúdos, conhecimentos e valores sociais são considerados verdades absolutas a serem repassadas aos alunos.
D) A aprendizagem é receptiva e mecânica, com práticas de repetição, exercício da vista, da mão, da memória e do senso moral.
E) Na relação didática, predomina a disciplina imposta pelo professor de forma autoritária, o silêncio e a atenção.

12 - A escola Nova ou Escola Ativa originou-se na Europa e nos EUA, no século XIX e surge no Brasil em 1930, mas sua disseminação ocorre em 1950/1960. **Assinale a única alternativa que NÃO corresponde aos aspectos metodológicos da escola Nova.**

- A) Priorizam-se os aspectos psicológicos do desenvolvimento, com pouca ênfase nos aspectos sociais.
B) Enfatiza-se o desenvolvimento e o "aprender a aprender", como fato mais importante do que aprender conteúdos.
C) Os conteúdos são definidos nas atividades em função das experiências vivenciadas.
D) O professor é autoridade competente, mediador entre a experiência do aluno e o saber, que direciona o processo de ensino e a aprendizagem.
E) A educação é centrada no aluno, e o professor tem o papel de facilitador da aprendizagem, em um ambiente democrático com clima psicológico adequado.

13 - A escola tecnicista, existente a partir de 1950 nos EUA, instalou-se no Brasil nos 60 e 70, visando uma sintonia com os interesses da sociedade industrial e à preparação dos alunos para o mercado de trabalho. A base psicológica dessa proposta é:

- A) O construtivismo de Piaget.
B) O sócio interacionismo de Vygotsky.
C) As concepções de Wallon sobre conhecimento humano.
D) O behaviorismo de Skinner.
E) A psicanálise de Freud.

14 - Os PCNs(1997) de Arte orienta que a organização curricular seja definida a partir de três eixos de aprendizagem significativa em arte: fazer artístico a apreciação e a reflexão sobre a arte como objeto sociocultural e histórica. Essa orientação é embasada:

- A) Na abordagem triangular de Ana Mae Barbosa.
B) Na tipologia de conteúdos de Antoni Zabala.
C) No movimento Educação pela Arte de Augusto Rodrigues.
D) Na Escola tradicional de Rui Barbosa.
E) Na proposta curricular de Sônia Kramer.

15 - Pintor, escultor, arquiteto, engenheiro, planejador urbano, inventor, cientista, escritor e músico. Estas são as múltiplas facetas do autor de “Monalisa” uma das obras mais famosas do mundo. Assinale a alternativa que corresponde ao autor definido acima:

- A) Sandro Botticelli
- B) Leonardo da Vinci
- C) Tonasso Mosaccio
- D) Lorenzo Ghiberti
- E) Michelangelo Buonarroti

16 - Uma de suas obras mais famosas é sua pintura no teto da Capela Cistina que foi realizada pelo artista inteiramente deitado de costas. Assinale a alternativa que corresponde a este autor:

- A) Michelangelo Buonarroti
- B) Leonardo da Vinci
- C) Rafaello Sansio (Raphael)
- D) Sandro Botticelli
- E) Fra Giovanni Angelico

17 - O autor da obra abaixo capturou cada momento do trabalho do(a) dançarino(a) de balé, dos ensaios à apresentação. Esse pintor, desenhista, escultor e artista gráfico francês, chama-se:



(Duas Bailarinas no Palco)

- A) Auguste Penair
- B) Édouard Manet
- C) Edgar Degas
- D) Claude Monet
- E) Gustave Courbet

18 - Assinale a alternativa que define a técnica artística abaixo definida:

“O artista desenha uma figura sobre um bloco de madeira. Inicialmente, com um instrumento chamado goiva, ele faz sulcos na madeira, seguindo o desenho. Depois, cobre as partes salientes com tinta preta, geralmente nanquim. Em seguida coloca o bloco de madeira sobre uma folha de papel, com o desenho voltado para ela e o pressiona, decalcando o desenho”.

- A) Escultura
- B) Decalque
- C) Pintura
- D) Marcenaria
- E) Xilogravura

19 -



(Obra Jogos Infantis)

A obra acima, Jogos Infantis (1560) nos chama a atenção principalmente por três aspectos: primeiro, a composição com grande número de personagens. Segundo, a forte impressão de movimento. Terceiro, a atitude das crianças; elas não parecem estar brincando por prazer, mas por obrigação. Também chama a atenção a ausência de sorriso no rosto dos personagens. O autor da obra também conhecido como “o velho” (1525-1569) é:

- A) Albrecht Durer
- B) Diego Velázquez
- C) El Greco
- D) Pieter Bruegel
- E) Hieronymus Bosch

20 - O Barroco brasileiro desenvolveu-se do século XVII ao início do século XIX, época em que na Europa esse estilo já havia sido abandonada. Qual o artista abaixo foi um dos representantes do Barroco brasileiro?

Assinale a alternativa correta:

- A) Antônio Francisco Lisboa
- B) Pedro Américo
- C) Vítor Meirelles
- D) Eliseu Visconti
- E) Belmiro Barbosa

21 - Sobre as origens e características gerais do Barroco, assinale V para as alternativas verdadeiras e F para as falsas:

- () A arte barroca originou-se na Espanha, logo se espalhou por outros países da Europa e chegou a Ásia.
 - () Em todos os países em que o barroco esteve presente, sua arte apresentava características bastante diferentes em cada um deles.
 - () O barroco italiano do início do século XVII tinha características iguais ao barroco holandês da mesma época.
 - () Mesmo com as diferenças na arte barroca, nos diversos países, as obras desse período apresentaram características comuns, como: o predomínio da emoção e não da razão, o contraste entre tons claros e escuros e, os temas religiosos.
- A) F, F, V, V.
B) V, V, F, F.
C) V, F, F, V.
D) F, V, F, V.
E) V, F, V, F.

22 - A Missão Artística Francesa chegou ao Rio de Janeiro em 1816. Dela fazem parte, dentre outros artistas:

- A) Vítor Meirelles
- B) Nicolas-Antoine Taunay
- C) Antônio Francisco Lisboa
- D) Manuel da Costa Ataíde
- E) Paul Gauguin

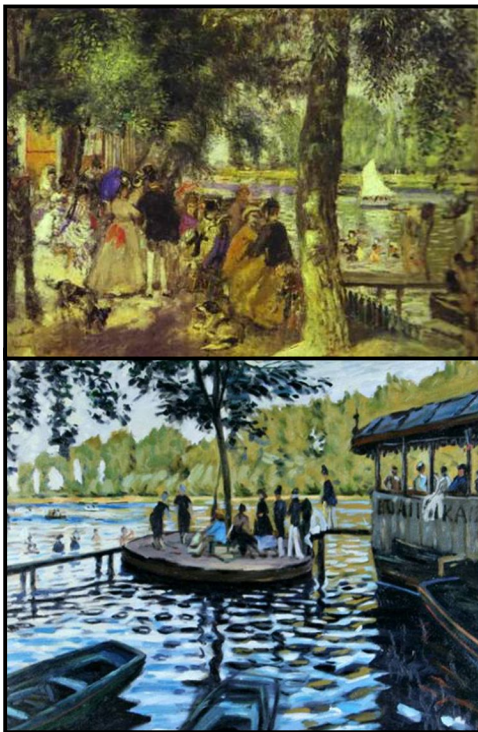
23 - Um dos movimentos artísticos abaixo possui os seguintes aspectos: as figuras não apresentam contornos nítidos; as sombras devem ser luminosas e coloridas; as cores e tonalidades não devem ser obtidas pela mistura das tintas na paleta; devem ser puras e utilizadas na tela em pequenas pinceladas. Assinale a alternativa que corresponde a esse movimento:

- A) Neoclassicismo
- B) Impressionismo
- C) Barroco
- D) Cubismo
- E) Renascimento

24 - Em meados do século XIX o Brasil passou por um período de crescimento econômico, estabilidade social e incentivo às letras, ciências e arte. Foi representante desses avanços:

- A) D. Pedro II
- B) D. Pedro I
- C) Princesa Isabel
- D) D. João VI
- E) Rui Barbosa

25 - *La Grenouillère* era o nome de um restaurante nos arredores de Paris, muito procurado aos domingos. Dois artistas pintaram momentos alegres para um grupo de pessoas nesse espaço. Nas duas obras notamos o mesmo aspecto do Impressionismo: é o observador que une visualmente as pinceladas coloridas e compõe o todo. Assinale a alternativa que corresponde aos pintores das obras abaixo:



(La Granouillère)

- A) Degas e Renoir
- B) Degas e Monet
- C) Renoir e Monet
- D) Seurat e Renoir
- E) Seurat e Signac

26 - Também conhecida como “O grito do Ipiranga” e atualmente exibida no Museu do Ipiranga, em São Paulo, essa pintura ocupa uma enorme tela retangular, com mais de sete metros de largura por quatro de altura. Seu autor é o paraibano:



(Grito do Ipiranga)

- A) Vítor Meirelles
- B) Almeida Júnior
- C) Belmiro de Almeida
- D) Pedro Américo
- E) Manuel da Costa Ataíde

27 - O Surrealismo foi um movimento da literatura e das artes plásticas que começou na França, em 1924, sob a liderança do escritor André Breton (1896-1966). Para os surrealistas, a obra de arte não resulta de pensamentos racionais e lógicos do artista; ela é, isto sim, resultado de pensamentos absurdos e ilógicos, como as imagens dos sonhos. Assinale a alternativa que corresponde ao mais conhecido dos pintores surrealistas:

- A) Henri Matisse
- B) Edvard Munch
- C) Wassily Kandinski
- D) Piet Mondrian
- E) Salvador Dalí

28 - O *Auto da Compadecida* foi encenado pela primeira vez em 11 de setembro de 1956, no Rio de Janeiro, pelo *Teatro Adolescente do Recife*. Esse clássico do teatro moderno tem como autor o paraibano:

- A) João Pessoa
- B) José Américo de Almeida
- C) Ariano Suassuna
- D) Câmara Cascudo
- E) Clênio Wanderley

PARTE II – DIDÁTICA GERAL

29 - A circulação dos conhecimentos construídos no ambiente escolar ganha sentido quando ocorre a interação permanente entre o saber escolar e os demais saberes, entre o que o aluno aprende na escola e o que ele traz para a escola. Assim a educação escolar deve constituir-se como:

- A) uma ajuda assistemática e situada para crianças, adolescentes e jovens durante um período contínuo e extensivo de tempo
- B) uma forma de assistencialismo haja vista que os estudantes das classes populares são carentes
- C) senso comum, enquanto ponto de partida e chegada da aprendizagem
- D) um fenômeno individual e informal, pois sendo universal é também idiossincrático
- E) uma ajuda intencional, sistemática, planejada e continuada para crianças, jovens e adultos durante um período contínuo e extensivo de tempo

30 - O acolhimento dos alunos na escola requer compromisso político com a educação, manifestado em ações concretas. A postura de acolhimento envolve:

- A) a valorização daqueles alunos aplicados em detrimento dos indisciplinados
- B) a valorização dos conhecimentos prévios e a forma de expressão de cada aluno
- C) o preenchimento de formulários para controle administrativo
- D) a operacionalização do pensado pela equipe de Apoio Pedagógico e executado pelos professores
- E) os professores das disciplinas/cursos e anos anteriores que devem favorecer a exclusão dos alunos indisciplinados nas atividades curriculares

31 - Conceber o processo de aprendizagem como propriedade do sujeito implica valorizar o papel determinante da interação com o meio social e, particularmente, com a escola. Assim o professor e demais profissionais do ensino devem contemplar:

- A) a representação do aluno sobre si mesmo como alguém que aprende conforme a sua carga hereditária
- B) o reforço negativo e a motivação, imprescindíveis no processo de ensino e aprendizagem
- C) os fatores hereditários determinantes no sucesso escolar
- D) a atuação do próprio aluno na tarefa de construir significados sobre os conteúdos da aprendizagem
- E) apenas os alunos bem sucedidos e excluir especialmente os alunos desinteressados

32 - O desenvolvimento da autonomia depende de suportes materiais, intelectuais e emocionais. Também é preciso considerar tanto o trabalho individual como o coletivo-cooperativo. No trabalho individual torna-se necessário:

- A) considerar as regras e os objetivos estabelecidos por um pequeno grupo para o desenvolvimento em equipe
- B) levar em conta o espontaneísmo pedagógico
- C) responsabilizar o aluno por suas ações, suas idéias e suas tarefas
- D) considerar apenas as decisões de cada um e o espontaneísmo pedagógico
- E) levar em conta apenas os interesses do estudante

33 - A natureza ética da prática educativa, enquanto prática especificamente humana, requer que os estudantes:

- A) percebam o respeito e a lealdade com que um/a professor/a analisa e critica as posturas do outro, superadora da crítica destrutiva
- B) assumam uma tendência escolanovista
- C) assumam uma atitude onde a transgressão possível é um valor e a crítica destrutiva demonstra politização do/a docente
- D) percebam o respeito e a lealdade com que um/a professor/a deve ter com a minoria e a crítica as posturas do outro de forma personalizada
- E) percebam o respeito e a lealdade com que um professor tem com quem deseja aprender, em detrimento dos estudantes desinteressados

34 - Tudo o que ocorre no meio escolar está atravessado por influências econômicas, políticas e culturais que caracterizam a sociedade de classes. Assim o planejamento escolar e de ensino deve ser uma atividade de reflexão acerca de nossas opções e ações. A ação de planejar, portanto, deve constituir-se como:

- A) uma atividade de preenchimento dos formulários para controle administrativo, tendo como referência permanente o autoritarismo docente
- B) uma atividade consciente de previsão de ações formativas, fundamentadas em opções político-pedagógicas, tendo como referência permanente as demandas e ações didáticas concretas
- C) uma atividade consciente de previsão de ações formativas, fundamentadas em opções políticas que servem para a manutenção da sociedade vigente
- D) a explicitação das diretrizes que assegurem as exigências do mercado de trabalho, por meio dos objetivos traçados pelos interesses dos empresários
- E) o atendimento exclusivo as demandas externas que determinam a sua elaboração e a sua efetivação

35 - A construção de conhecimentos, o desenvolvimento de habilidades e capacidades decorrentes do processo de ensino visam:

- A) instrumentalizar os alunos como agentes ativos e participantes da vida social
- B) valorizar o planejamento por si mesmo, a fim de assegurar as normas emanadas das secretarias de educação
- C) operacionalizar as tarefas que estão postas nos livros e projetos
- D) assegurar a operacionalização do planejado pela equipe de apoio pedagógico
- E) atualizar os registros elaborados pelos professores das disciplinas/cursos de anos anteriores.

36 - A professora Mariza considera o plano de ensino como um guia de orientação, pois nele refletem-se os princípios e diretrizes definidas coletivamente na escola, por meio da elaboração/avaliação permanentes do Projeto Político Pedagógico- PPP. Nesse sentido seleciona o material em tempo hábil, tem clareza das tarefas que executa e as que os alunos devem executar e replaneja o trabalho frente a novas situações considerando a função social da escola que deve:

- A) a formação básica para o exercício da cidadania, a partir da criação na escola de condições para o desenvolvimento do ensino, destinado ao aluno esforçado e para os que tenham a capacidade de aprender
- B) contribuir com o sistema social e para que futuramente os alunos possam se afiliar a um partido político
- C) fortalecer os laços de solidariedade entre os alunos e a tolerância dos familiares, apesar dos mesmos não terem conhecimento acerca do PPP e do processo de ensino e aprendizagem
- D) assegurar os direitos e saberes sistematizados contribuindo com o processo evolutivo/formação do estudante, por meio de ações/posicionamentos que suscitem sua capacidade mental e prática
- E) favorecer o desenvolvimento da capacidade de aprendizagem, tendo em vista que nem todos podem aprender, especialmente aqueles estudantes de famílias desestruturadas

37 - Segundo Jussara Hoffmann a cada etapa do processo de ensino convém que o/a professor/a vá registrando, no plano de ensino e no plano de aulas, os conhecimentos que os estudantes “ainda” necessitam aprender, os que podem contribuir para o processo evolutivo dos mesmos, no sentido de prepararem-se para enfrentar novos desafios, enriquecerem as suas práticas e ampliarem o sentimento de segurança mútua. Agindo assim, o/a professor/a utiliza o planejamento como:

- A) mais um modismo na educação
- B) oportunidade de competir com os colegas que atuam na visão tecnicista
- C) uma forma de utilizar a visão behaviorista de ensino e de avaliação diagnóstica
- D) uma forma de utilizar a visão inatista do ensino-aprendizagem e da avaliação diagnóstica
- E) oportunidade de reflexão e de avaliação mediadora

38 - O desenvolvimento metodológico é o componente do plano de ensino que dará vida aos objetivos, conteúdos e indica:

- A) quais os resultados do ensino e da aprendizagem devem ser alcançados
- B) a concepção e a formulação dos princípios e objetivos sociais
- C) o que os alunos e o professor farão no desenrolar de uma aula ou no conjunto de aulas
- D) o levantamento dos temas que deverão ser operacionalizados no semestre
- E) as unidades didáticas para o ano ou semestre

39 - A avaliação escolar é uma tarefa didática necessária e permanente do trabalho docente que deve acompanhar passo a passo o processo de ensino e a aprendizagem. A concepção mediadora de avaliação sugere que o docente inclua o “ainda” no seu vocabulário favorecendo que a confiança do/a aluno/a na sua possibilidade de aprender e evoluir permanentemente em suas hipóteses sobre os objetos e os fenômenos observados. Ao mesmo tempo, o/a professor/a passa a fazer parte do processo, comprometendo-se:

- A) em tornar o “vir a ser” possível, em oportunizar desafios aos estudantes de modo a favorecer a descoberta de valores e atitudes necessários à construção de um mundo melhor
- B) com àqueles que gostam de estudar e excluir os alunos desinteressados e bagunceiros, o que favorece o sucesso escolar
- C) com os privilegiados que realmente desejam aprender e têm um projeto de vida
- D) apenas com aquelas turmas disciplinadas, o que favorece a elevação do nível de rendimento escolar no IDEB
- E) exclusivamente com quem consegue aprender rápido

40 - A função de diagnóstico na avaliação mediadora escolar permite identificar progressos e dificuldades dos/as alunos/as e a atuação docente que, por sua vez, determinam modificações do processo de ensino para melhor cumprir as exigências dos objetivos. Na prática escolar cotidiana, a função diagnóstica possibilita:

- A) a apreciação quantitativa das atividades propostas
- B) controlar os alunos indisciplinados por meio de exercícios complexos
- C) controlar a turma por meio de provas e quantificação de resultados
- D) sua utilização apenas no início do ano letivo
- E) informações sobre como está conduzindo o processo de ensino no início e durante o ano letivo e replanejar as atividades sempre que necessário