



CADERNO DE PROVA	CARGO
07	TÉCNICO DE LABORATÓRIO/ÁREA: CADISTA OU DESENHISTA DE ARQUITETURA

## INSTRUÇÕES

Este é o Caderno de Prova do Concurso Público destinado ao provimento de cargos da carreira de **Técnico-Administrativo em Educação do Quadro de Pessoal Permanente do Instituto Federal de Educação, Ciência e Tecnologia do Tocantins – IFTO**, Edital nº 022/2015, e contém 50 questões: 25 de Conhecimentos Básicos e 25 de Conhecimentos Específicos. Cada questão contém cinco alternativas e apenas uma delas deverá ser escolhida. Confira sua prova e solicite uma nova prova se faltar alguma questão.

Cada candidato receberá um Cartão-Resposta no qual não poderá haver rasuras, emendas ou dobraduras, pois isso impossibilitará sua leitura. O Cartão-Resposta **é nominal** e não haverá substituição do Cartão-Resposta por erro do candidato, sendo de inteira responsabilidade do candidato.

O candidato deverá transcrever as respostas das questões do Caderno de Prova escrita para o Cartão-Resposta utilizando **caneta esferográfica de tinta PRETA**, fabricada em material transparente. A marcação de mais de uma alternativa anula a questão.

Assine o Cartão-Resposta no local indicado e preencha todo o espaço correspondente a cada alternativa selecionada, não ultrapassando seus limites e evitando borrões.

O candidato com cabelos longos deverá prendê-los e deixar as orelhas à mostra. O candidato deverá guardar, antes do início da prova, em embalagem fornecida pelo fiscal, telefone celular desligado, relógios, óculos de sol e quaisquer outros equipamentos eletrônicos e de telecomunicações desligados. **Será motivo de eliminação do candidato o funcionamento (emissão de ruídos) de equipamentos eletrônicos guardados na embalagem.**

Será eliminado do concurso o candidato que:

- A) utilizar qualquer meio de comunicação com outros candidatos após o início da prova;
- B) portar qualquer material ou equipamento vedados por este edital;
- C) não comparecer ao local da prova no horário e na data prevista;
- D) comprovadamente usar de fraude ou para ela concorrer;
- E) atentar contra a disciplina ou desacatar a quem quer que esteja investido de autoridade para supervisionar, coordenar, fiscalizar ou auxiliar na realização das provas.

A prova terá duração máxima de **04 (quatro) horas**. O candidato só poderá retirar-se do local da prova escrita decorrido o tempo de 2 horas de seu início, não sendo permitido o retorno para retirada do Caderno de Prova. O candidato só poderá levar o Caderno de Prova depois de transcorrido o tempo de três horas e trinta minutos do início da aplicação desta.

Os três últimos candidatos deverão permanecer na sala até que todos tenham terminado a prova, só podendo se retirar da sala concomitantemente e após assinatura da ata de aplicação de provas.

**CONHECIMENTOS BÁSICOS****LÍNGUA PORTUGUESA****Desigualdade: O que o bairro onde você mora, sua cor e sua renda dizem sobre isso?**

Você já deve ter escutado em algum lugar a frase “O Brasil não é pobre, é desigual”. O que isso significa? Que temos uma economia que produz riqueza, mas que não é distribuída igualmente.

A pobreza é um problema presente em todos os países, pobres ou ricos, mas a desigualdade social é um fenômeno que ocorre principalmente em países não desenvolvidos. As causas estruturais da pobreza não estão ligadas apenas ao nível de renda. É por isso que o conceito de desigualdade social compreende diversos tipos de desigualdades: de oportunidade, de escolaridade, de renda, de gênero ou acesso a serviços públicos, entre outras.

A má notícia é que o mundo deve ficar mais desigual. A tendência é de concentração de riqueza, ou seja, que os ricos fiquem ainda mais ricos, distanciando-se ainda mais das classes de base. Segundo a Oxfam, organização de combate à pobreza, em 2016 os bens e patrimônios acumulados pelo 1% mais rico do planeta ultrapassarão a riqueza do resto da população, 99%.

A desigualdade prejudica a luta contra a pobreza e leva instabilidade às sociedades. A ONG lista uma série de medidas para reduzir o abismo entre ricos e pobres, desde a promoção dos direitos e a igualdade econômica das mulheres, ao pagamento de salários mínimos justos, a contenção dos salários de executivos e o objetivo de o mundo todo ter serviços gratuitos de saúde e educação.

Outra conclusão desanimadora vem de um estudo dos pesquisadores americanos Douglas Massey, da Universidade de Princeton, e Jonathan Rothwell, do Instituto Brookings, de que o local onde um indivíduo vive seus primeiros 16 anos de vida é determinante para o seu futuro social e econômico. Ou seja, mesmo que uma pessoa nascida em um bairro pobre mude para um lugar melhor (mobilidade social), isso não será suficiente

para que ele tenha uma ascensão econômica e social.

Segundo os pesquisadores, os bairros pobres tendem a ter taxas mais altas de desordem social, crime e violência. As pesquisas mostram cada vez mais que a exposição a este tipo de violência e ambiente de segregação não tem somente efeitos de curto prazo, mas também de longo prazo na saúde e na capacidade cognitiva de seus habitantes.

Outro dado mostra como o ambiente em que se mora interfere na sua vida social. A chance de jovens negros com idade entre 12 e 18 anos morrerem assassinados no Brasil é quase três vezes maior (2,96) que a de um jovem branco. Os meninos correm risco 11,92 vezes superior ao das meninas. Os dados são do Programa de Redução da Violência Letal contra Adolescentes e Jovens.

Os números mostram uma situação de fragilidade dos negros, cuja maioria da população no Brasil ainda vive em bairros periféricos ou mais pobres. Assim, podemos entender que, na maioria dos casos, cor e o habitat se mostram determinantes para vida social e econômica dos indivíduos. (Texto adaptado)

(MARTINS, Andréia. Da Novelo Comunicação. Disponível em <http://vestibular.uol.com.br/atualidades>)

**Questão 1**

De acordo com texto, o argumento que esclarece a afirmação “o Brasil não é pobre, é desigual” é o seguinte:

- A) O Brasil é rico; o que falta é mais trabalho para a população.
- B) O Brasil não é pobre; são as pessoas que não sabem aproveitar sua riqueza.
- C) O Brasil é rico, produz muitas riquezas, mas que não são distribuídas com igualdade.
- D) O Brasil é pobre porque não produz riqueza suficiente para todos.
- E) O Brasil é pobre porque tem muitos estados; sendo assim, a renda não chega igual a todos.

**Questão 2**

Com base no texto, analise as afirmações a seguir, a respeito de desigualdade social:

- I. A desigualdade social está relacionada apenas à produção de riquezas de um país.
- II. A desigualdade social não está relacionada apenas à distribuição de renda, mas também a outros tipos de desigualdades.
- III. A desigualdade está presente apenas nos países subdesenvolvidos.
- IV. A desigualdade social é um fenômeno que ocorre em todos os países, pois em todo o mundo existe pobreza.
- V. A pobreza em si mesma não é a principal causa da desigualdade social, já que está presente em todos os países do mundo, ricos ou pobres.

Escolha a única alternativa **correta**:

- A) Todas as alternativas estão corretas.
- B) Somente a alternativa V está correta.
- C) Estão corretas as alternativas I, III, IV.
- D) Somente as alternativas III e IV estão corretas.
- E) Somente as alternativas II e V estão corretas.

**Questão 3**

Analise as alternativas abaixo, com base no texto, e assinale a alternativa **incorreta**:

- A) Pelos estudos feitos pela ONG Oxfam, chegou-se à conclusão de que o fim da desigualdade social está em iminência de ocorrer.
- B) A desigualdade social compromete a luta contra a pobreza, já que ela promove a instabilidade nas sociedades.
- C) A promoção dos direitos das mulheres, um salário mínimo justo, serviços gratuitos de saúde e educação são algumas medidas de combate à desigualdade social.
- D) A concentração das riquezas do mundo concentra-se em uma parcela mínima da população.
- E) A ascensão social e econômica não depende da mobilidade social.

**Questão 4**

Baseados nos estudos da ONG Oxfam e no dos pesquisadores americanos Douglas Massey, da Universidade de Princeton, e Jonathan Rothwell, do Instituto Brookings, a autora do texto conclui que:

- A) A desigualdade social não está relacionada com o habitat dos indivíduos, pois basta que se mudem de local que ascenderão socialmente.
- B) A cor e o lugar em que habitam são fatores que também determinam a vida social e econômica dos indivíduos.
- C) A cor de uma pessoa determina se ela vai ser pobre ou rica.
- D) O ambiente em que se mora não interfere na vida social, porque são escolhas particulares de cada indivíduo.
- E) A situação de fragilidade dos negros está exclusivamente ligada à moradia, pois a maioria da população no Brasil ainda vive em bairros periféricos ou mais pobres.

**Rascunho**

## Questão 5

A partir da leitura do trecho “Outra conclusão desanimadora vem de um estudo dos pesquisadores americanos Douglas Massey, da Universidade de Princeton, e Jonathan Rothwell, do Instituto Brookings, de que o local onde um indivíduo vive seus primeiros 16 anos de vida é determinante para o seu futuro social e econômico. Ou seja, mesmo que uma pessoa nascida em um bairro pobre mude para um lugar melhor (mobilidade social), isso não será suficiente para que ele tenha uma ascensão econômica e social”.

Com relação aos elementos de coesão é **correto** afirmar:

- I. O pronome relativo **onde** foi usado corretamente, pois está se referindo a lugar.
  - II. A expressão **ou seja** está indicando a conclusão da ideia anterior.
  - III. O pronome demonstrativo **isso** se refere à ideia de mobilidade social expressa na frase anterior.
  - IV. A expressão **ou seja** indica um esclarecimento da ideia anterior.
  - V. O pronome relativo **onde** se refere aos estudos dos pesquisadores americanos.
- A) Somente a alternativa I está correta.  
B) As alternativas II, V estão corretas.  
C) Somente a alternativa IV está correta.  
D) As alternativas I, III e IV estão corretas.  
E) As alternativas I, II e IV estão corretas.

## Rascunho

## Questão 6

Analise as palavras destacadas no trecho e assinale a alternativa **incorreta** quanto às regras de acentuação.

“As pesquisas mostram cada vez mais que a **exposição** a este tipo de **violência** e ambiente de **segregação** não tem somente efeitos de curto prazo, mas **também** de longo prazo na **saúde** e na capacidade cognitiva de seus habitantes”.

- A) Em **exposição** e **segregação**, o til, mesmo não sendo um acento tônico e sim um sinal, está representando-o por não haver outro marcado nas palavras.
- B) **Também** é acentuada porque é oxítona terminada em **EM**.
- C) **Saúde** é acentuada porque o **u** do hiato é a única letra da sílaba.
- D) **Violência** é acentuada por ser uma paroxítona terminada em ditongo.
- E) **Violência** é acentuada por ser palavra proparoxítona.

## Rascunho

## Questão 7

Analisar o quadrinho e assinalar a alternativa que indica qual função de linguagem prevalece nas falas do personagem.



- A) Função poética.
- B) Função metalinguística.
- C) Função emotiva.
- D) Função Fática.
- E) Função Conativa.

## Questão 8

Quanto à frase “eu me acostumei a ser eu”, assinalar a alternativa **correta**:

- A) **Eu** é pronome pessoal obliquo e tem função de objeto na frase.
- B) O pronome **Me** foi usado na frase para indicar uma ação reflexiva do sujeito.
- C) **Me** é pronome pessoal do caso reto e, na frase, tem função de sujeito.
- D) O pronome **Me** exerce a função de objeto direto do verbo acostumar.
- E) Os pronomes **Eu** e **Me** têm a mesma função sintática na frase.

## Questão 9

Com relação à concordância verbal, analisar e assinalar a alternativa que contém as formas adequadas ao preenchimento das lacunas.

“\_\_\_\_\_ dez horas que se \_\_\_\_\_ iniciado os trabalhos de apuração dos votos sem que se \_\_\_\_\_ quais seriam os candidatos vitoriosos”.

- A) fazia / haviam / prevessem.
- B) faziam / haviam / prevesse.
- C) fazia / havia / previsse.
- D) fazia / haviam / previsse.
- E) faziam / havia / previssem.

## Questão 10

O Manual de Redação da Presidência da República trata das normas para se fazer uma correspondência oficial. Segundo esse manual, é **correto** afirmar:

- A) Na redação oficial não se necessita de formalidade.
- B) A redação oficial deve caracterizar-se pela personalidade.
- C) Na redação oficial pode-se usar o padrão popular de linguagem.
- D) Redação oficial é a maneira pela qual o Poder Público redige atos normativos e comunicações.
- E) Na redação oficial deve predominar o uso de regionalismo na linguagem.

## Rascunho

## INFORMÁTICA BÁSICA

## Questão 11

Julgue as alternativas abaixo:

- I. Embora os sistemas operacionais Linux e Windows possuam características distintas, o Windows foi construído para que aplicações desenvolvidas para sistemas Linux também sejam executadas por ele.
- II. O aplicativo desfragmentador de disco é um software que varre a unidade de armazenamento em busca de erros, defeitos ou arquivos corrompidos e, caso o usuário faça essa opção, tenta corrigi-los automaticamente.
- III. O Painel de Controle do Windows dá acesso a opções como, por exemplo, instalar e desinstalar programas.

Estão **corretas**:

- A) Somente I e II.
- B) Somente I e III.
- C) Somente II.
- D) Todas.
- E) Nenhuma.

## Questão 12

Analisar as afirmações abaixo:

- I. No Linux, todo arquivo executável tem como extensão o sufixo .exe.
- II. Nas várias distribuições Linux, os navegadores que rodam nativamente nesse ambiente são: Microsoft Internet Explorer, Mozilla Firefox e Google Chrome.
- III. O Linux não possui interface de usuário gráfica (GUI). Por essa razão, seu uso é bem menos popular que o do Microsoft Windows.
- IV. Usuários com permissões totais de super usuário são os únicos capazes de reiniciar o sistema operacional.

- A) Todas as afirmativas são verdadeiras.
- B) Somente I e II são verdadeiras.
- C) Somente I, II e III são verdadeiras.
- D) Somente IV é verdadeira.
- E) Nenhuma afirmativa é verdadeira.

## Questão 13

Analisar as afirmativas abaixo e marque a sequência **correta** dos resultados:

- ( ) O Apache Openoffice funciona no ambiente Windows e Linux.
- ( ) A extensão padrão das apresentações atuais do PowerPoint é .pptx.
- ( ) O Apache Openoffice não tem editor de texto, apenas planilha eletrônica.
- ( ) A planilha eletrônica do pacote Microsoft Office é o Excel.
- ( ) Arquivos criados no Microsoft Word são Abertos no Apache Openoffice Write

- A) V V F V F
- B) V F F V V
- C) V V F V V
- D) F F F V V
- E) V V V V V

## Questão 14

Cada arquivo criado nos pacotes office, tais como Microsoft Office e Apache Openoffice, sempre são salvos com extensões. Relacione as extensões da coluna da esquerda com o seu respectivo aplicativo da coluna da direita:

- |           |             |
|-----------|-------------|
| (1) .ods  | (A) Writer  |
| (2) .docx | (B) Word    |
| (3) .odt  | (C) Calc    |
| (4) .odp  | (D) Impress |
| (5) .xlsx | (E) Excel   |

Marque a alternativa em que está **correta** a relação:

- A) 1C, 2B, 3A, 4D, 5E
- B) 1A, 2B, 3C, 4D, 5E
- C) 1E, 2B, 3A, 4D, 5C
- D) 1C, 2A, 3B, 4E, 5D
- E) 1B, 2A, 3C, 4E, 5D

## Rascunho

**Questão 15**

Relacione as colunas com suas definições:

- (1) Intranet  
 (2) Internet  
 (3) Backup ou cópia de segurança
- A) Sistema global de redes de computadores interligadas, que utilizam o conjunto de protocolos padrão da internet (TCP/IP) para servir vários bilhões de usuários no mundo inteiro.
- B) Rede de computadores privada, que assenta sobre a suite de protocolos da Internet, porém, de uso exclusivo de um determinado local como, por exemplo, a rede de uma empresa, que só pode ser acessada pelos seus utilizadores ou colaboradores internos.
- C) Cópia de dados de um dispositivo de armazenamento a outro para que possam ser restaurados em caso da perda dos dados originais, o que pode envolver apagamentos acidentais ou corrupção de dados.

Marque a relação **correta**:

- A) 1A, 2B, 3C  
 B) 1C, 2B, 3A  
 C) 1C, 2A, 3B  
 D) 1A, 2C, 3B  
 E) 1B, 2A, 3C

**Questão 16**

Ao realizar uma impressão a partir do comando Imprimir no menu Arquivo, podemos ter a alternativa de imprimir um conjunto de páginas. Neste caso, se quisermos imprimir as páginas 4, 5 e de 7 a 9, a sintaxe a ser utilizada é:

- A) 4, 5, 7 : 9  
 B) 4, 5, 7 – 9  
 C) 4; 5; 7 : 9  
 D) 4: 5: 7 – 9  
 E) 4: 5: 7 – 9

**Questão 17**

Avalie as sentenças abaixo:

- I. Todo computador necessita, para conectar-se à internet, de uma placa de rede com fio ou sem fio.
- II. Memória cache de um computador é mais lenta que a memória RAM.
- III. Os dados gravados na memória RAM são permanentes e não se apagam sem o usuário comandar.
- IV. O drive de disquete é um periférico somente de entrada de dados.

Assinale quais as alternativas estão **corretas**:

- A) I e II.  
 B) II e III.  
 C) I e IV.  
 D) Somente I.  
 E) Nenhuma.

**FUNDAMENTOS EM EDUCAÇÃO E  
LEGISLAÇÃO****Questão 18**

A Lei nº 8.112/90, com suas alterações, estabelece em sua Seção IV, regras relativas a posse e ao exercício dos servidores públicos civis da União. Sobre os procedimentos necessários a posse, o Art. 14, caput, determina que:

- A) À autoridade competente do órgão ou entidade para onde for nomeado ou designado o servidor compete dar-lhe exercício.
- B) A posse em cargo público dependerá de prévia inspeção médica oficial.
- C) A posse poderá dar-se mediante procuração específica.
- D) No ato da posse, o servidor apresentará declaração de bens e valores que constituem seu patrimônio e declaração quanto ao exercício ou não de outro cargo, emprego ou função pública.
- E) Só haverá posse nos casos de provimento de cargo por nomeação.

**Questão 19**

Segundo a Lei nº 8.112/90, com suas alterações, **readaptação** é a investidura do servidor em cargo de atribuições e responsabilidades compatíveis com a limitação que tenha sofrido em sua capacidade física ou mental, verificada em inspeção médica. Caso após a inspeção o readaptando apresente incapacidade laborativa para o serviço público, qual o procedimento a ser observado?

- A) Deverá realizar novo concurso público.
- B) Será colocado em licença médica compulsória por tempo indeterminado.
- C) Será colocado em disponibilidade.
- D) Será exonerado e receberá uma indenização pelos serviços prestados.
- E) Será aposentado.

**Questão 20**

Assinale a alternativa que **não** se constitui em um objetivo do Plano Nacional de Educação, de duração decenal, previsto no Art. 214 da Constituição Federal de 1988:

- A) Estabelecimento de meta de aplicação de recursos públicos em educação, como proporção do produto interno bruto.
- B) Erradicação do analfabetismo.
- C) Formação para o trabalho.
- D) O acesso a formação de nível superior a todos os brasileiros, com vagas disponíveis a todos.
- E) Melhoria da qualidade do ensino.

**Rascunho****Questão 21**

Segundo o Código de Ética do Servidor Público Civil do Poder Executivo Federal, Decreto nº 1.171/94, são vedações destinadas ao servidor, **exceto**:

- A) Manter limpo e em perfeita ordem o local de trabalho, seguindo os métodos mais adequados à sua organização e distribuição.
- B) Deixar de utilizar os avanços técnicos e científicos ao seu alcance ou do seu conhecimento para atendimento do seu mister.
- C) Pleitear, solicitar, provocar, sugerir ou receber qualquer tipo de ajuda financeira, gratificação, prêmio, comissão, doação ou vantagem de qualquer espécie, para si, familiares ou qualquer pessoa, para o cumprimento da sua missão ou para influenciar outro servidor para o mesmo fim.
- D) Dar o seu concurso a qualquer instituição que atente contra a moral, a honestidade ou a dignidade da pessoa humana.
- E) Iludir ou tentar iludir qualquer pessoa que necessite do atendimento em serviços públicos.

**Questão 22**

A Lei nº 8.666/93, com suas alterações, que regulamenta as compras e licitações dentro da administração, em seu Art.15, indica predileção por determinado sistema de aquisição, a ser utilizado para o caso de compras, sempre que possível. Assinale a alternativa que indica **corretamente** o sistema indicado.

- A) Tomada de preços.
- B) Convite.
- C) SIASG.
- D) Registro de preços.
- E) Concorrência.

**Rascunho**



**Questão 23**

No tocante à organização e estrutura dos institutos federais, criados pela Lei nº 11.892/2008, assinale a alternativa que aponta o tipo de estrutura adotada pelos institutos:

- A) Unicampi.
- B) Centralizada.
- C) Multicampi.
- D) Reitoria.
- E) Privatizada.

**Questão 24**

São finalidades dos institutos federais, nos termos da Lei nº 11.892/2008, **exceto**:

- A) Promover a integração e a verticalização da educação básica à educação profissional e educação superior, otimizando a infra-estrutura física, os quadros de pessoal e os recursos de gestão.
- B) Realizar pesquisas aplicadas, estimulando o desenvolvimento de soluções técnicas e tecnológicas, estendendo seus benefícios à comunidade.
- C) Constituir-se em centro de excelência na oferta do ensino de ciências, em geral, e de ciências aplicadas, em particular, estimulando o desenvolvimento de espírito crítico, voltado à investigação empírica.
- D) Desenvolver programas de extensão e de divulgação científica e tecnológica.
- E) Promover a produção, o desenvolvimento e a transferência de tecnologias sociais, notadamente as voltadas à preservação do meio ambiente.

**Rascunho****Questão 25**

Identifique e assinale a alternativa que indica um dos objetivos e diretrizes do Plano de Carreira dos Cargos Técnico-Administrativos em Educação, regido pela Lei nº 11.091/2005, com suas alterações:

- A) Desenvolvimento científico.
- B) Proporção entre os quantitativos da força de trabalho do Plano de Carreira e usuários.
- C) Modernização dos processos de trabalho no âmbito da Instituição.
- D) Inovações tecnológicas.
- E) Natureza do processo educativo, função social e objetivos do Sistema Federal de Ensino.

**CONHECIMENTOS ESPECÍFICOS****Questão 26**

Segundo a NBR 6492, o termo “Fachada” tem a seguinte definição:

- A) Representação gráfica de planos externos da edificação.
- B) Representação gráfica de planos internos ou de elementos da edificação.
- C) Plano secante vertical.
- D) Representação gráfica de todos os detalhes da construção.
- E) Nenhuma das alternativas anteriores.

**Questão 27**

O projeto executivo de arquitetura apresenta de forma clara e organizada todas as informações necessárias à execução da obra e todos os serviços inerentes. Os documentos típicos que compõem o projeto executivo são:

- A) Detalhamentos, discriminação técnica e maquetes.
- B) Locação, plantas, cortes e fachadas.
- C) Detalhamentos e discriminação técnica.
- D) Especificações, listas de materiais e detalhamentos.
- E) Todas as alternativas anteriores.

**Questão 28**

Ainda segundo a NBR 6492, a expressão “Programa de Necessidades” significa:

- A) É o conjunto sistematizado de necessidades para um determinado uso de uma construção. É usado em todas as fases do projeto afim de nortear as decisões a serem tomadas.
- B) Estudo relacionado com as necessidades complementares da obra como as instalações de água, esgoto, energia, telefone e ar condicionado.
- C) Programa das necessidades básicas do terreno, como análise do entorno e sua planialtimetria.
- D) Documento preliminar do projeto que caracteriza o projeto objeto de estudo, que contém o levantamento das informações necessárias, características gerais e requisitos especiais.
- E) Todas as respostas anteriores.

**Questão 29**

Numa edificação de 1 pavimento com 160,00m<sup>2</sup> de área total construída e projeção da cobertura de 192,64m<sup>2</sup> em um terreno de 360,00m<sup>2</sup>, a taxa de ocupação é:

- A) 53,51%
- B) 46%
- C) 44,44%
- D) 2,25%
- E) Nenhuma das alternativas anteriores.

**Questão 30**

No AUTOCAD, para encontrar-se pontos determinados exatos das entidades como, início, meio e fim com precisão no desenho, utiliza-se a função ou modo do:

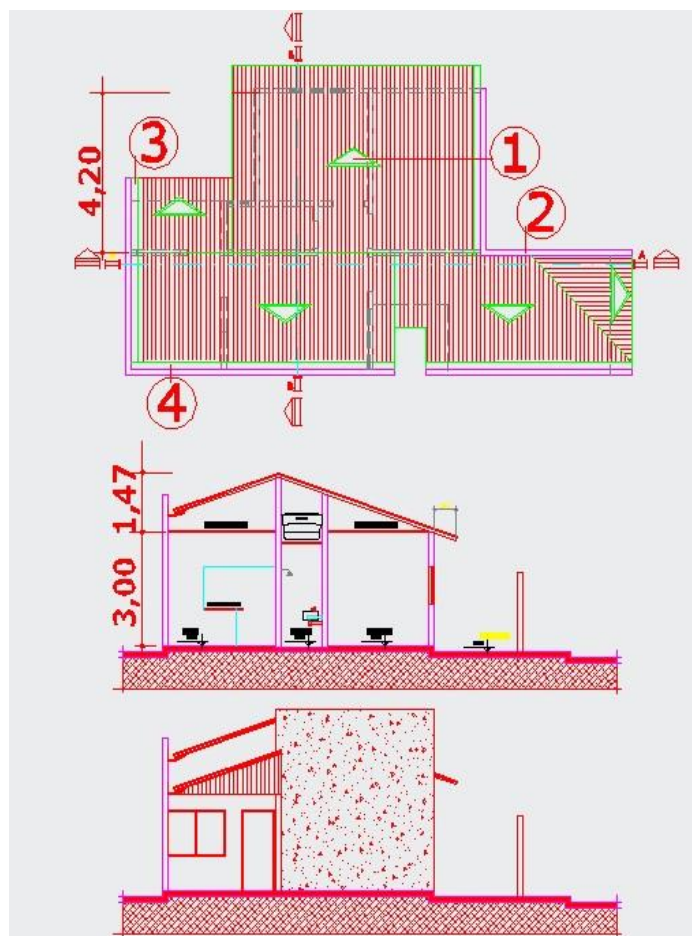
- A) Line.
- B) Osnap.
- C) Pan.
- D) Interseccion.
- E) Midpoint.

**Questão 31**

No AUTOCAD, qual comando faz uma cópia do objeto de forma “espelhada”?

- A) Mirror.
- B) Offset.
- C) Array.
- D) Copy
- E) Hatch.

Observe o desenho abaixo para responder as questões de nº 32, 33 e 34.

**Rascunho**

**Questão 32**

Observando o desenho, é possível afirmar que:

- I. O tipo de telha usada é ondulada com inclinação leve até 15%
- II. O tipo de telha usada é do tipo cerâmica com inclinação entre 30% e 40%
- III. O tipo de telhado usado é aparente combinado com platibanda.
- IV. A cobertura é toda composta por laje impermeabilizada.

- A) Apenas a alternativa III está correta.
- B) Apenas as alternativas I e III estão corretas.
- C) Apenas a alternativa IV está correta.
- D) Apenas as alternativas II e III estão corretas.
- E) Apenas a alternativa I está correta.

**Questão 33**

Na primeira figura, podemos dizer que os números que estão dando indicação de elementos no desenho são respectivamente:

- A) Antena, projeção da cobertura, calha e rufo.
- B) Indicação da caída do telhado, platibanda, rufo e calha.
- C) Antena, projeção da cobertura, rufo e cumeeira.
- D) Indicação da caída do telhado, cumeeira, calha e rufo.
- E) Indicação de caída do telhado, platibanda, calha e cumeeira

**Questão 34**

Ainda acerca do desenho, podemos inferir as seguintes informações:

- A) A caixa d'água está inserida dentro da construção, acima do forro do banheiro.
- B) A linha de corte do desenho se refere ao corte BB.
- C) A fachada possui uma parede "cega"
- D) O telhado usado é simples com várias caídas, utilizando-se telha do tipo cerâmica com inclinação entre 30% e 40%, combinado com platibanda.
- E) Todas as informações estão corretas.

**Questão 35**

No Auto Cad Classic 2013, ao pressionar a tecla **F8**, ativa e desativa qual comando?

- A) Grid display.
- B) Snap.
- C) Ortho.
- D) Object snap.
- E) Quick properties.

**Questão 36**

Na terraplenagem, quando o solo ou rocha é removido de sua posição original, que é a do terreno natural, acarreta um acréscimo no seu volume de vazios da massa. Que nome dá-se a esse fenômeno físico?

- A) Expansão.
- B) Empolamento.
- C) Contração.
- D) Compactação.
- E) Homogeneização.

**Questão 37**

Em uma entrada de energia elétrica trifásica para uma residência, teremos quantos fios?

- A) 2 fases e 1 neutro.
- B) 2 fases e 2 neutros.
- C) 3 fases e 3 neutros.
- D) 3 fases e 2 neutros.
- E) 3 fases e 1 neutro.

**Rascunho**

**Questão 38**

Dentre os vários instrumentos topográficos utilizados, indique qual se refere á figura abaixo.



- A) Baliza.
- B) Estação total.
- C) Mira.
- D) Teodolito.
- E) Clinômetro.

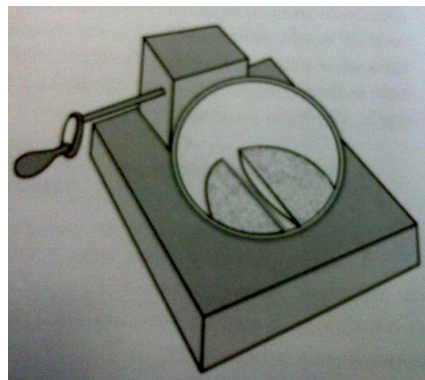
**Questão 39**

Em uma Instalação Hidráulica, como denominamos o conjunto de elementos compreendido entre um reservatório e a coluna de distribuição?

- A) Barrilete
- B) Prumada
- C) Cavalete
- D) Flange
- E) Ramal

**Rascunho****Questão 40**

Para a determinação do **LIMITE DE LIQUIDEZ** do solo, utilizamos o aparelho de **CASA GRANDE**. Quantos golpes requer para se fechar a ranhura feita no solo?



- A) 20 golpes
- B) 26 golpes
- C) 25 golpes
- D) 23 golpes
- E) 30 golpes

**Questão 41**

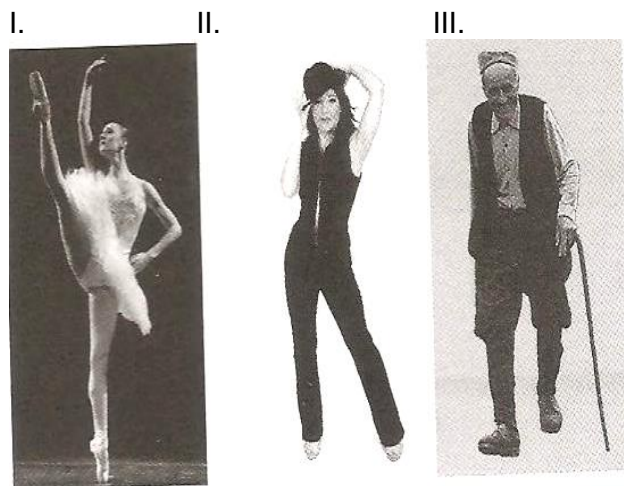
Em uma Instalação Sanitária, quando feita de forma incorreta, pode ocorrer o retorno do mau cheiro causado por gases. Isso pode ser resolvido com uma camada líquida em um desconector que veda a passagem de gases. Indique qual nome damos a essa solução.

- A) Tubo de ventilação.
- B) Sifão.
- C) Fecho hídrico.
- D) Caixa retentora.
- E) Ralo sifonado.

**Rascunho**

## Questão 42

Quando falamos em **resistência dos materiais**, podemos citar 3 tipos de estruturas: **isostáticas**, **hiperestáticas** e **hipostáticas**. Observe a figura abaixo para responder a questão.



- I. Isostática  
II. Hiperestática  
III. Hipostática

Em relação a imagem, qual a sequência **correta** ?

- A) III , II e I  
B) I , II e III  
C) II , III e I  
D) II , I e III  
E) III , I e II

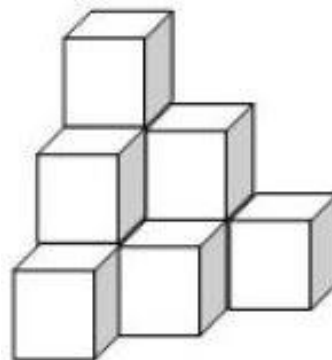
## Questão 43

Em levantamento para orçamento de uma parede de 3m (três metros) de altura com 5m (cinco metros de comprimento possui uma porta de (0,9x2,1m), quanto de chapisco e reboco deve conter respectivamente nesse levantamento?

- A) 15m<sup>2</sup> de chapisco e 15m<sup>2</sup> de reboco.  
B) 13,32 m<sup>2</sup> de chapisco e 15m<sup>2</sup> de reboco.  
C) 13,32 m<sup>2</sup> de chapisco e 13,32m<sup>2</sup> de reboco.  
D) 15 m<sup>2</sup> de chapisco e 13,32m<sup>2</sup> de reboco.  
E) 16,89 m<sup>2</sup> de chapisco e 16,89m<sup>2</sup> de reboco.

## Rascunho

## Questão 44



Qual o volume da pilha de caixas se cada aresta da caixa mede 40 cm?

- A) 16m<sup>3</sup> (dezesesseis metros cúbicos).  
B) 1,64m<sup>3</sup> (um vírgula sessenta e quatro metros cúbicos).  
C) 0,064m<sup>3</sup> (zero vírgula zero sessenta e quatro metros cúbicos).  
D) 0,64m<sup>3</sup> (zero vírgula sessenta e quatro metros cúbicos).  
E) 64m<sup>3</sup> (sessenta e quatro metros cúbicos).

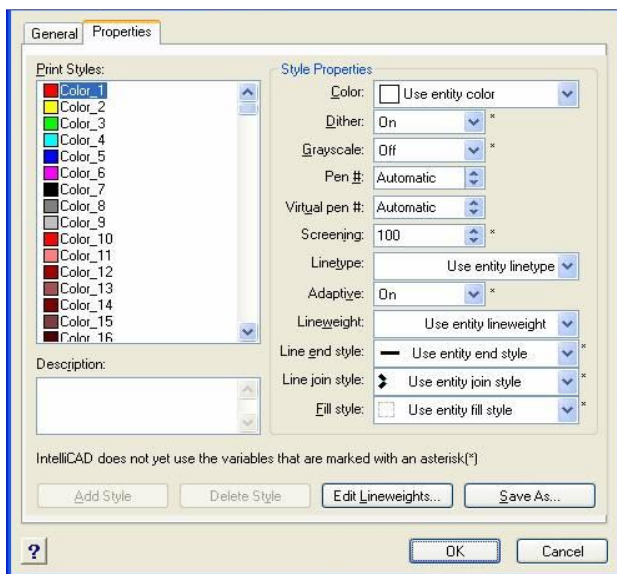
## Questão 45

Na utilização em uma planilha de custo Excel para que se arredonde o numero duas casas decimais depois da vírgula. Pode-se utilizar a formula seguinte nomenclatura:

- A) ARREDONDAR( núm;2)  
B) ARRED( núm;2)  
C) NUMBERS( núm;2)  
D) CUSTOM( núm;2)  
E) ARREDONDE( núm;2)

## Rascunho

## Questão 46



Essa tela na utilização da ferramenta do Autocad representa qual configuração?

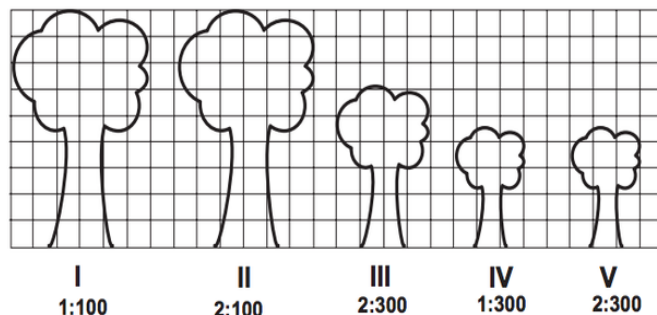
- A) Configuração de Display.
- B) Configuração de Layers.
- C) Configuração de Colors.
- D) Configuração de Pena.
- E) Configuração de Linha.

## Questão 47

Para execução de um contrapiso de concreto temos que o custo unitário da mão de obra é de 7,5R\$ ( sete reais e cinquenta centavos) e o custo unitário dos materiais é de 56R\$ (cinquenta e seis reais), sabendo que as leis sociais é de 87% (oitenta e sete por cento) e o BDI de 37% ( trinta e sete por cento) quanto custa aproximadamente 110m<sup>2</sup> (cento e dez metros quadrados) desse contrapiso? considerar o custo unitário para execução de 1m<sup>2</sup> (um metro quadrado) de contrapiso.

- A) 9.000R\$ (nove mil reais).
- B) 10.500R\$ (dez mil e quinhentos reais).
- C) 11.500R\$ (onze mil e quinhentos reais).
- D) 12.500R\$ (doze mil e quinhentos reais).
- E) 12.000R\$ (doze mil reais).

## Questão 48



Qual arvore possui maior altura real de acordo com a escala representada na figura acima

- A) V
- B) I
- C) II
- D) III
- E) IV

## Questão 49

Para execução de um aterro foram necessário 76 (cento e vinte) caminhões de 12m<sup>3</sup> carregado de materiais para o aterro considerando que empouamento é de 30% (trinta por cento) qual o volume aproximado do material escavado em m<sup>3</sup> (metros cubico)

- A) 1186
- B) 912
- C) 701
- D) 585
- E) 1000

## Questão 50

Dois alunos faziam prova de Autocad, fazendo uma representação de planta baixa, porem um aluno copiou do outro ainda sem fechar os programas a professora deu um comando no Autocad dos dois alunos assim ela descobriu qual aluno avia copiado, qual o comando utilizado?

- A) List
- B) Coppy
- C) Osnap
- D) Property
- E) Matchprop