

LÍNGUA PORTUGUESA

TEXTO I

Utilize o texto I para responder as questões de 01 a 08.

Trabalhar e sofrer

"Assim como o sofrimento pode nos tornar amargos e até emocionalmente estéreis, o trabalho pode aviltar, humilhar, explorar e solapar qualquer dignidade"

"O trabalho enobrece" é uma dessas frases feitas que a gente repete sem refletir no que significam, feito reza automatizada. Outra é "A quem Deus ama, ele faz sofrer", que fala de uma divindade cruel, fria, que não mereceria uma vela acesa sequer. Sinto muito: nem sempre trabalhar nos torna mais nobres, nem sempre a dor nos deixa mais justos, mais generosos. O tempo para contemplação da arte e da natureza, ou curtidão dos afetos, por exemplo, deve enobrecer bem mais. Ser feliz, viver com alguma harmonia, há de nos tornar melhores do que a desgraça. A ilusão de que o trabalho e o sofrimento nos aperfeiçoam é uma ideia que deve ser reavaliada e certamente desmascarada.

O trabalho tem de ser o primeiro dos nossos valores, nos ensinaram, colocando à nossa frente cartazes pintados que impedem que a gente enxergue além disso. Eu prefiro a velha dama esquecida num canto feito uma mala furada, que se chama ética. Palavra refinada para dizer o que está ao alcance de qualquer um de nós: decência. Prefiro, ao mito do trabalho como única salvação, e da dor como cursinho de aperfeiçoamento pessoal, a realidade possível dos amores e dos valores que nos tornariam mais humanos. Para que se trabalhe com mais força e ímpeto e se viva com mais esperança.

O trabalho que dá valor ao ser humano e algum sentido à vida pode, por outro lado, deformar e destruir. O desprezo pela alegria e pelo lazer espalha-se entre muitos de nossos conceitos, e nos sentimos culpados se não estamos em atividade, na cultura do corre-corre e da competência pela competência, do poder pelo poder, por mais tolo que ele seja.

Assim como o sofrimento pode nos tornar amargos e até emocionalmente estéreis, o trabalho pode aviltar, humilhar, explorar e solapar qualquer dignidade, roubar nosso tempo, saúde e possibilidade de

crescimento. Na verdade, o que enobrece é a responsabilidade que os deveres, incluindo os de trabalho, trazem consigo. O que nos pode tornar mais bondosos e tolerantes, eventualmente, nasce do sofrimento suportado com dignidade, quem sabe com estoicismo. Mas um ser humano decente é resultado de muito mais que isso: de genética, da família, da sociedade em que está inserido, da sorte ou do azar, e de escolhas pessoais (essas a gente costuma esquecer: queixar-se é tão mais fácil).

Quanto tempo o meu trabalho – se é que temos escolha, pois a maioria de nós dá graças a Deus se consegue trabalhar por um salário vil – me permite para lazer, ou o que eu de verdade quero, se é que paro para refletir sobre isso? Quanto tempo eu me dou para viver? Quanto sobra para meu crescimento pessoal, para tentar observar o mundo e descobrir meu lugar nele, por menor que seja, ou para entender minha cultura e minha gente, para amar minha família?

E, se o luxo desse tempo existe, eu o emprego para ser, para viver, ou para correr atrás de mais um trabalho a fim de pagar dívidas nem sempre necessárias? Ou apenas não me sinto bem ficando sem atividade, tenho de me agitar sem vontade, rir sem alegria, gritar sem entusiasmo, correr na esteira além do indispensável para me manter sadio, vagar pelos shoppings quando nada tenho a fazer ali e já comprei todo o possível – muito mais do que preciso, no maior número de prestações que me ofereceram? E, quando tenho momentos de alegria, curto isso ou me preocupo: algo deve estar errado?

Servos de uma culpa generalizada, fabricamos caprichosamente cada elo do círculo infernal da nossa infelicidade e alienação. Essas frases feitas, das quais aqui citei só duas, podem parecer banais. Até rimos delas, quando alguém nos leva a refletir a respeito. Mas na verdade são instrumento de dominação de mentes: sofra e não se queixe, não se poupe, não se dê folga, mate-se trabalhando, seja humilde, seja pobre, sofrer é nosso destino, darás à luz com dor – e todo o resto da tola e desumana lavagem cerebral de muitos séculos, que a gente em geral nem questiona mais.

FONTE: LUFT, Lya. In. VEJA, nº 2148, de 20/01/2010.

QUESTÃO 01

Com base nas ideias presentes no texto acima, infere-se que:

- (a) A decência está ligada exclusivamente à genética.
- (b) A autora afirma categoricamente que o trabalho não enobrece o ser humano.
- (c) O trabalho tem de ser o primeiro de nossos valores.
- (d) A felicidade está atrelada à possibilidade de se comprar o que se deseja.
- (e) Deve haver um equilíbrio entre o trabalho e as demais atividades de uma pessoa, inclusive as que lhe são prazerosas.

QUESTÃO 02

O último parágrafo é iniciado com o seguinte período: “Servos de uma culpa generalizada, fabricamos caprichosamente cada elo do círculo infernal da nossa infelicidade e alienação”. Sobre esse período, é **CORRETO** afirmar que a autora:

- (a) Culpa o trabalho pelas más decisões das pessoas.
- (b) Associa o trabalho à religião, ao afirmar que ambos são responsáveis pelo sofrimento alheio.
- (c) Enfatiza que as próprias pessoas se enredam em suas infelicidades e alienações.
- (d) Indica que a culpa advém de diversos fatores. São eles: a genética, a família e a sociedade.
- (e) Postula, literalmente, a teoria hedonista ao considerar que o prazer é o bem supremo da vida humana.

QUESTÃO 03

Considerando-se a organização estilística, composicional e temática do texto, é **CORRETO** afirmar que “Trabalhar e sofrer” configura-se como:

- (a) Editorial, cujo propósito é resumir uma determinada ideia comum a mais de um texto a fim de que represente uma coletânea.
- (b) Artigo, cujo propósito é discursar sobre uma determinada temática e influenciar o leitor acerca do seu ponto de vista, utilizando para isso de estratégias argumentativas.
- (c) Conto, cujo propósito é narrar pequenas aventuras vivenciadas pela narradora durante um período de sua vida, configurando-se como um gênero de memórias.
- (d) Resenha, cujo propósito é discorrer cientificamente sobre uma temática e, no caso específico do texto I, mostrar que as pessoas têm uma melhor qualidade de vida ao trabalhar com decência e dignidade.
- (e) Crônica, cujo objetivo é ressaltar cenas cotidianas e pitorescas vivenciadas no trabalho.

QUESTÃO 04

No trecho “eventualmente, nasce do sofrimento suportado com dignidade, quem sabe com **estoicismo**.” A palavra em destaque tem o mesmo sentido de:

- (a) Distração
- (b) Melifuidade.
- (c) Desabrimento.
- (d) Amabilidade.
- (e) Pureza.

QUESTÃO 05

No quinto e sexto parágrafos a autora faz alguns questionamentos que objetivam:

- (a) Alertar os seres humanos de que o excesso de trabalho cria um círculo vicioso.
- (b) Aconselhar as pessoas para que desenvolvam um trabalho mais digno e decente.
- (c) Refutar o sofrimento causado pelo trabalho.
- (d) Relatar uma espécie de culpa generalizada nos seres humanos provinda do excesso de trabalho.
- (e) Descrever o comportamento dos seres humanos em relação ao trabalho.

QUESTÃO 06

Com relação à estrutura e às ideias desenvolvidas no texto, pode-se dizer que:

- (a) No sexto parágrafo, o emprego do travessão é usado para delimitar a aposição.
- (b) No último parágrafo, o uso dos dois-pontos introduz uma elucidação do sentido do trecho que os sucede.
- (c) “A quem Deus ama, ele faz sofrer”. Neste enunciado, as aspas indicam duas orações que estão escritas em ordem inversa.
- (d) Os sete parágrafos presentes no texto são iniciados com conectivos que marcam uma relação anafórica com o vocábulo “trabalho”.
- (e) Pelo conteúdo apresentado e pela linguagem usada é correto dizer que o texto apresenta prioritariamente sequências tipológicas argumentativas.

QUESTÃO 07

O excerto “Assim como o sofrimento pode nos tornar amargos e até emocionalmente estereis, o trabalho pode aviltar, humilhar, explorar, solapar qualquer dignidade (4º parágrafo), só pode ser substituído, **SEM** prejuízo de sentido, por:

(a) O sofrimento pode nos tornar amargos e até emocionalmente estéreis. Da mesma forma acontece com o trabalho, posto que este pode aviltar, humilhar, explorar e solapar qualquer dignidade.

(b) Embora o sofrimento nos torne amargos e até emocionalmente estéreis, o trabalho avilta, humilha, explora e solapa qualquer dignidade.

(c) Para que o sofrimento nos torne amargos e até emocionalmente estéreis, o trabalho precisa aviltar, humilhar, explorar e solapar qualquer dignidade.

(d) Quando o sofrimento nos torna amargos e até emocionalmente estéreis, o trabalho avilta, humilha, explora e solapa qualquer dignidade.

(e) Quanto mais o sofrimento nos torna amargos e até emocionalmente estéreis, mais o trabalho avilta, humilha, explora e solapa qualquer dignidade.

QUESTÃO 08

Dada a seguinte situação:

Um chefe de departamento solicita a outro departamento da mesma instituição que faça a cessão de notebooks e projetores de slides para um evento interno.

A situação acima pede que se faça o seguinte documento:

- (a) Ofício.
- (b) Requerimento.
- (c) Memorando.
- (d) Relatório.
- (e) Declaração.

TEXTO II

(TÍTULO)

Ao..... dia do mês de.....do ano de.....,às.....horas, reuniram-se, em Assembléia Geral, no endereço da.....as pessoas a seguir relacionadas: **(nominar as pessoas, profissão, estado civil, endereço residencial e número do CPF)**. Os membros presentes escolheram, por aclamação, para presidir os trabalhos **(nome de membro)**, e para secretariar **(nome membro)**. Em seguida, o Presidente declarou abertos os trabalhos e apresentou a pauta de reunião, contendo os seguintes assuntos: **1º)** discussão e aprovação do Estatuto da associação; **2º)** escolha dos associados ou sócios que integrarão os órgãos internos da associação; e **3º)** designação de sede provisória da associação. Em seguida, começou-se a discussão do estatuto apresentado e, após ter sido colocado em votação, foi aprovado por unanimidade, com a seguinte redação: **(transcrever redação do estatuto aprovado)**; Passou-se, em seguida, ao item “2” da pauta, em que foram escolhidos os seguintes membros para comporem os órgãos internos: **DIRETORIA EXECUTIVA: (nominar os membros, estado civil, profissão, endereço residencial, número do CPF e cargo)**. Por fim, passou-se a discussão do item “3” da pauta e foi deliberado que a sede provisória do associação será no seguinte endereço: **(discriminar o endereço completo)**. Nada mais havendo, o Presidente fez um resumo dos trabalhos do dia, bem como das deliberações, agradeceu pela participação de todos os presentes e deu por encerrada a reunião, da qual eu, **(nome do secretário da reunião)**, secretário *ad hoc* reunião, lavei a presente ata, que foi lida, achada conforme e firmada por todos os presentes.

Fonte: Modelo de Ata de Reunião. Disponível em: http://www.mp.ba.gov.br/atuacao/caocif/fundacoes/pecas/mo delo_ata.pdf

Utilize o texto II para responder as questões 09 e 10.

QUESTÃO 09

Sobre o texto II, só **NÃO** se pode afirmar que:

(a) É um documento que registra resumidamente as ocorrências, deliberações, resoluções e decisões de reuniões ou assembleias.

- (b) Apesar de utilizar um estilo formal e impessoal, é facultado ao secretário, ao escrever a ata, emitir opiniões/juízo de valor acerca da reunião/assembleia.
(c) Deve ser escrito sem parágrafos ou alíneas e sem abreviatura de palavras ou expressões bem como não deve conter rasuras nem emendas.
(d) Os números em sua grande maioria, devem vir por extenso e os verbos são utilizados no pretérito perfeito.
(e) Deve ser redigido de tal forma que não haja qualquer modificação posterior à assinatura de seus participantes.

QUESTÃO 10

Qual dos títulos abaixo melhor define o texto II?

- (a) Ata da Assembleia Geral do Sindicato Patronal.
(b) Ata da Reunião Ordinária de Colegiado de Curso de Graduação.
(c) Ata da Assembleia Geral de Associação De Moradores.
(d) Ata da Assembleia Geral de Constituição de Associação ou Sociedade Civil.
(e) Ata de Reunião de Condôminos.

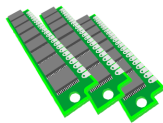
NOÇÕES DE INFORMÁTICA

QUESTÃO 11

As figuras abaixo representam três importantes periféricos do computador, destinados ao armazenamento de informações:



I. Disco Rígido (HD):.....



II. Pentes de memória RAM:.....



III. DVD:.....

De acordo com os periféricos de memória apresentados nas figuras acima (numerados de I a III), indique o(os) item(ns) que permite(m) gravar permanentemente informações, sem perigo de perdê-las por um eventual desligamento do computador:

- (a) I, II e III.

- (b) I e II.
(c) I e III.
(d) II e III.
(e) III.

QUESTÃO 12

Com referência a hardware, marque a alternativa **CORRETA**:

- (a) Define-se a placa fax/modem como um periférico que permite a conexão com a internet.
(b) Os CD-RW são CD que permitem ser gravados somente uma única vez.
(c) A Placa de Som é um periférico de entrada e saída que auxilia na comunicação com outros computadores através da linha telefônica.
(d) Definem-se como periféricos de entrada: scanner, impressora e mouse.
(e) Quando o computador é desligado, os dados salvos de um arquivo são armazenados na memória RAM.

QUESTÃO 13

Dispõe-se de um arquivo chamado Apostila.pdf que está gravado no disco rígido C: (ambiente Windows). Arrasta-se o ícone de atalho do referido arquivo para a lixeira. Com relação ao arquivo Apostila.pdf é **CORRETO** afirmar que:

- (a) É removido definitivamente no mesmo instante.
(b) Ficará marcado e será removido, quando se desligar o computador.
(c) Ficará na lixeira e só será excluído definitivamente, quando se mandar esvaziar a lixeira.
(d) Permanecerá no disco rígido C onde foi gravado.
(e) Permanecerá no disco rígido C onde foi gravado, até que seja removido da lixeira o ícone de atalho do arquivo.

QUESTÃO 14

No Windows, o armazenamento e a organização lógica das informações nos discos são feitos através de uma hierarquia. Indique a alternativa que representa essa hierarquia do mais externo para o mais interno:

- (a) Arquivos / Pastas / Unidades.
(b) Pastas / Arquivos / Unidades.
(c) Unidades / Arquivos / Pastas.
(d) Unidades / Pastas / Arquivos.
(e) Arquivos / Unidades / Pastas.

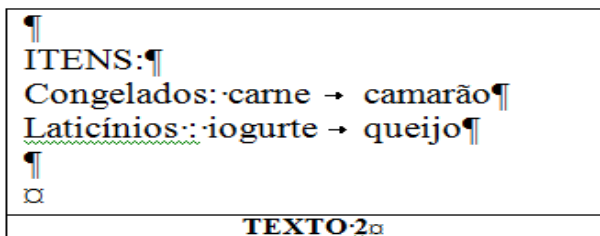
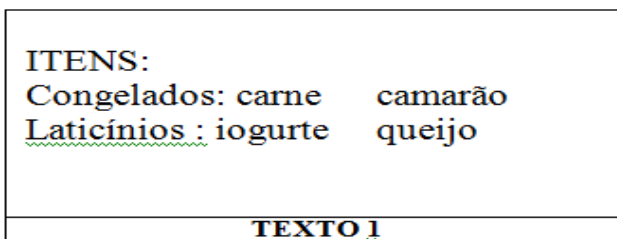
QUESTÃO 15

Quando, no Windows Explorer, deseja-se Copiar um arquivo de uma pasta para outra dentro da mesma unidade de disco, clicando com o botão esquerdo do mouse sobre o ícone do arquivo e arrastando-o (técnica de clicar e arrastar), deve-se também pressionar simultaneamente o:

- (a) TAB
- (b) CTRL
- (c) SHIFT
- (d) ENTER
- (e) ESPAÇO

QUESTÃO 16

Observam-se abaixo, duas formas de visualizar os textos editados no MS Word, através do recurso de mostrar marcas de parágrafos e outros símbolos de formatação ocultos.



Supondo que o texto presente no Word esteja no formato do TEXTO 1, do quadro acima, assinale a opção **CORRETA** relativo ao botão indicado para obter a forma de apresentação do TEXTO 2, também indicado acima:

- (a)
- (b)
- (c)
- (d)
- (e)

QUESTÃO 17

Considerando a tabela do Excel abaixo, tem-se duas colunas de sequências numéricas. A primeira coluna apresenta-se de forma desordenada, enquanto que a segunda foi obtida da primeira, ordenando de forma crescente, do menor para o maior.

	A	B	C
1	Desordenado	Ordenado	
2	4	1	
3	10	3	
4	3	4	
5	1	5	
6	5	10	
7			

Aponte a alternativa que apresenta a resposta **CORRETA** da sequência de procedimentos para obtenção da segunda coluna:

- (a) Selecione as células A4:A6, em seguida copie a seleção para a célula B2, por fim clique no botão
- (b) Selecione as células A2:A6, em seguida copie a seleção para a célula B2, por fim clique no botão
- (c) Selecione as células A2:A6, em seguida copie a seleção para a célula B2, por fim clique no botão
- (d) Selecione as células B2:B6, em seguida copie a seleção para a célula A2, por fim clique no botão
- (e) Selecione as células A2:A6, em seguida copie a seleção para a célula B2, por fim clique no botão

QUESTÃO 18

Numa planilha Excel, tem-se na célula C1 a fórmula =A1 + \$B\$1. Ao ser copiada para o bloco C2:D2, a célula:

- (a) C2 ficará com a fórmula =A1 + \$B\$1
- (b) C2 ficará com a fórmula =A1 + \$B\$2
- (c) C2 ficará com a fórmula =A2 + \$B\$1
- (d) D2 ficará com a fórmula =A2 + \$B\$1
- (e) D2 ficará com a fórmula =B2 + \$C\$1

QUESTÃO 19

Em uma mensagem enviada pelo MS-Outlook para os destinatários A e B, deseja-se que B não saiba que a mesma mensagem foi enviada para A. A maneira correta de preenchimento dos seguintes campos é:

- (a) Preenchendo o endereço de A no campo PARA e o endereço de B no campo CCO.
- (b) Preenchendo o endereço de A no campo CCO e o endereço de B no campo CC.
- (c) Preenchendo o endereço de B no campo PARA e o endereço de A no campo CCO.
- (d) Preenchendo o endereço de B no campo PARA e o endereço de A no campo CC.
- (e) Preenchendo o endereço de A no campo PARA e o endereço de B no campo CC.

QUESTÃO 20

Analise as seguintes afirmações relativas às redes de computadores e internet:

- I. URL é o endereço que localiza um arquivo no disco rígido.
- II. Browser é um programa utilizado para ler as páginas na internet; o mais utilizado no momento é o Internet Explorer.
- III. Define-se HOMEPAGE como a página inicial de um site.
- IV. O programa Internet Explorer não permite que o usuário redefina página inicial, que é aberta automaticamente no início de cada sessão.

Indique a opção que contenha todas as afirmações **CORRETAS**.

- (a) I e II.
- (b) II e III.
- (c) III e IV.
- (d) I e III.
- (e) II e IV.

MATEMÁTICA

QUESTÃO 21

Considere três segmentos de reta de comprimentos iguais a 4cm, 6cm e 11cm. Sobre essa afirmação é **CORRETO** dizer que:

- (a) Estes segmentos formam um triângulo isósceles.
- (b) Estes segmentos formam um triângulo retângulo.
- (c) Não é possível formar um triângulo com estes segmentos.

(d) Estes segmentos formam um triângulo cuja área é igual a 22cm^2 .

(e) Estes segmentos formam um triângulo cuja área é igual a $27,5\text{cm}^2$.

QUESTÃO 22

Antônio encheu o tanque de seu carro com álcool e gasolina, gastando R\$90,00. Sabendo que o tanque tem capacidade para 40 litros e que o preço do litro da gasolina é R\$3,00 e do álcool é R\$2,00, a quantidade de gasolina usada no abastecimento é:

- (a) 10 litros.
- (b) 15 litros.
- (c) 20 litros.
- (d) 30 litros.
- (e) 40 litros.

QUESTÃO 23

Um caminhoneiro percorre um trecho de 3700km em 4 dias, dirigindo 8h por dia. Em quantos dias este caminhoneiro faria um percurso de 9250km, dirigindo 10h por dia?

- (a) 3 dias.
- (b) 5 dias.
- (c) 7 dias.
- (d) 8 dias.
- (e) 10 dias.

QUESTÃO 24

Qual deve ser o valor de k para que as raízes da equação $x^2 - (k+1)x + 2k = 0$ sejam iguais?

- (a) -1
- (b) 0
- (c) 1
- (d) 2
- (e) 3

QUESTÃO 25

Assinale a alternativa que apresenta **SOMENTE** números primos:

- (a) 5, 7, 11, 13, 33
- (b) 17, 23, 83, 397
- (c) 13, 19, 29, 129
- (d) 23, 31, 451, 837
- (e) 19, 321, 593, 702

CONHECIMENTOS ESPECÍFICOS

Nesta prova, foram elaboradas questões que simulam o cotidiano da atividade administrativa. Assim, foi utilizado um nome próprio hipotético, Tibério, representando um servidor recém-empossado.

QUESTÃO 26

Tibério, lotado no Departamento de Gestão de Pessoas da UNIFAP, verificou, nos assentamentos funcionais de um determinado Servidor da instituição, que ele era ocupante do cargo de Técnico-Administrativo, Nível de Classificação “E”, isto é, de Nível Superior, com carga horária de 40 horas semanais, nos turnos matutino e vespertino. Além disso, este mesmo servidor ocupava o cargo de professor de Nível Superior em outra Universidade Pública, com a carga horária de 20h, no período noturno. Verificou-se, ainda, que este servidor não ultrapassa o teto remuneratório. Com base no exposto, assinale a alternativa **CORRETA**, no que concerne ao correto assessoramento que Tibério deveria prestar à sua chefia imediata:

- (a) Nenhum, haja vista que os cargos são acumuláveis e existe compatibilidade de horário.
- (b) Informar que existe uma irregularidade, pois os cargos públicos de nível superior na esfera federal exigem dedicação exclusiva.
- (c) Informar que existe uma irregularidade, porque, segundo a Constituição Federal de 1988, “é vedada a acumulação de cargos públicos”.
- (d) Informar que existe uma irregularidade, pois a exceção prevista na constituição Federal de 1988, quanto à acumulação de cargos públicos, refere-se somente a de dois cargos de professor, ou ainda “a de dois cargos ou empregos privativos de profissionais de saúde, com profissões regulamentadas”.
- (e) Informar que existe uma irregularidade, em virtude da incompatibilidade de horários.

QUESTÃO 27

Recém-ingresso como Técnico-Administrativo na Fundação Universidade Federal do Amapá, Tibério possui algumas dúvidas quanto às características dos cargos e funções públicas. Assinale a opção **CORRETA**, sobre a temática:

- (a) Após aprovação em concurso e investidura em cargo público, o cargo pertence ao servidor, não cabendo ao Estado suprimi-lo ou alterá-lo.

- (b) O agente público concursado caracteriza-se como um agente honorífico.
- (c) O agente público concursado caracteriza-se como um agente político, haja vista que é um agente do Poder Executivo.
- (d) Em todas as funções públicas, é imprescindível a realização de concurso público.
- (e) As funções de confiança são exercidas exclusivamente por servidores ocupantes de cargo efetivo.

As questões de número **28 e 29** deverão ser respondidas, estritamente com base no Regime Jurídico dos Servidores Públicos, Lei n. 8.112, de 11 de dezembro de 1990 e suas atualizações até o mês de junho de 2012.

QUESTÃO 28

Conversando com um amigo, que acabara de ser aprovado em concurso público realizado pela UNIFAP, Tibério explicava o trâmite para que se complete o provimento no cargo. Sobre o assunto assinale a opção que apresenta a ordem cronológica **CORRETA** das etapas para o provimento em um cargo público, por meio de nomeação, com seus respectivos prazos conforme o caso:

- (a) Aprovação no concurso público; nomeação (a critério da administração até o prazo de validade do concurso); posse (até 30 dias após a nomeação) e exercício no cargo (até 15 dias após a posse).
- (b) Aprovação no concurso público, distribuição (até 02 anos), posse (até 15 dias após a distribuição) e nomeação (até 30 dias após a posse).
- (c) Vacância, aprovação no concurso público, posse (até 04 anos); nomeação até (30 dias após a posse).
- (d) Vacância, aprovação no concurso público, posse até (até 02 anos), nomeação (até 30 dias após a posse) e exercício no cargo (até 15 dias após a nomeação).
- (e) Aprovação no concurso público, posse (até 02 anos), nomeação (até 30 dias após a posse) e exercício no cargo (até 20 dias após a nomeação).

QUESTÃO 29

Designado para trabalhar no Departamento de Gestão de Pessoas da UNIFAP, Tibério deparou-se com um caso de reintegração. Assinale a alternativa que, conforme a Lei representa um caso de reintegração.

- (a) Retorno à atividade de servidor aposentado.
- (b) Reinvestidura do servidor estável no cargo anteriormente ocupado ou no cargo resultante de sua transformação, quando invalidada a sua demissão por decisão administrativa ou judicial.

(c) Retorno do servidor estável ao cargo anteriormente ocupado, por motivo de inabilitação em estágio probatório em outro cargo.

(d) Retorno do servidor estável ao cargo anteriormente ocupado, por motivo de reintegração do anterior ocupante.

(e) O retorno à atividade de servidor em disponibilidade.

As questões de número **30 e 31** deverão ser respondidas, estritamente, com base no Código de Ética Profissional na Administração Pública Federal, regulado pelo Decreto n. 1.171, de 22/06/1994.

QUESTÃO 30

Zeloso por sua conduta profissional, Tibério leu atentamente o Código de Ética e percebeu que em seu relacionamento no trabalho exerceu uma atitude em desacordo com o Código de Ética. Assinale a opção que representa a atitude **INCORRETA** quanto a este tema:

(a) Utilizou de maneira intensiva e racional os bens materiais disponíveis em prol da melhoria da qualidade de vida de seus pares.

(b) Jamais retardou qualquer prestação de contas, condição essencial da gestão dos bens, direitos e serviços da coletividade a seu cargo.

(c) Demonstrou respeito à hierarquia, porém sem nenhum temor de representar contra qualquer comprometimento indevido da estrutura em que se funda o Poder Estatal.

(d) Comunicou imediatamente a seus superiores todo e qualquer ato ou fato contrário ao interesse público, exigindo as providências cabíveis.

(e) Apresentou-se ao trabalho com vestimentas adequadas ao exercício da função.

QUESTÃO 31

Ainda versando sobre o Código de Ética, Tibério assimilou as vedações ao servidor público. Sobre este tópico, assinale a alternativa que **NÃO** consta, na íntegra, em uma das vedações ao servidor público, especificadas no Decreto que regula a matéria.

(a) Prejudicar deliberadamente a reputação de outros servidores ou de cidadãos que deles dependam.

(b) Apropriar-se, de maneira indevida, de bem ou material, cuja posse lhe foi concedida com finalidade estritamente funcional.

(c) Desviar servidor público para atendimento a interesse particular.

(d) Apresentar-se embriagado no serviço ou fora dele habitualmente.

(e) Deixar de utilizar os avanços técnicos e científicos ao seu alcance ou do seu conhecimento para atendimento do seu mister.

QUESTÃO 32

Lidando diariamente com processos, Tibério sentiu a necessidade de conhecer, com maior detalhamento, a regulação dos processos administrativos no âmbito da Administração Pública Federal. Sobre esse assunto, assinale a alternativa que **NÃO** consta, na íntegra, como um dos critérios a serem observados nos processos administrativos, especificados na Lei n. 9.784, de 29/01/99, que regula a matéria.

(a) Atendimento a fins de interesse geral, vedada a renúncia total ou parcial de poderes ou competências, salvo autorização em lei.

(b) Divulgação oficial dos atos administrativos, ressalvadas as hipóteses de sigilo previstas na Constituição.

(c) Proibição de delegar as atribuições do agente responsável pelo processo administrativo a outrem.

(d) Indicação dos pressupostos de fato e de direito que determinarem a decisão.

(e) Interpretação da norma administrativa da forma que melhor garanta o atendimento do fim público a que se dirige, vedada aplicação retroativa de nova interpretação.

QUESTÃO 33

Tibério foi nomeado gestor de compras da UNIFAP, e vislumbrou o pregão como uma excelente modalidade de licitação a ser empregada na instituição e assim melhorar a eficiência das aquisições. Sobre o pregão, assinale a alternativa **CORRETA**.

(a) É um tipo de licitação em que a disputa do fornecimento de bens ou serviços é realizada somente em meio eletrônico, com propostas escritas no sistema chamado COMPRASNET.

(b) Devido ao sucesso do pregão no Brasil, seu uso foi estendido para obras e serviços de engenharia.

(c) O pregão tem como finalidade a redução de despesa por meio da negociação em ato público, onde ganha quem ofertar o menor preço.

(d) Atualmente, o pregão somente é permitido em seu formato eletrônico.

(e) Com a utilização do pregão, não é necessário estimar os custos da contratação.

QUESTÃO 34

Vivenciando dificuldades ao realizar todos os trâmites necessários para uma licitação, Tibério verificou que em alguns casos ela é dispensável. Sobre essa

temática, assinale a alternativa que, conforme a Lei 8.666/93, **NÃO** representa um caso de dispensa de licitação.

- (a) Nos casos de guerra ou grave perturbação da ordem.
- (b) Quando não acudirem interessados à licitação anterior e esta, justificadamente, não puder ser repetida sem prejuízo para a Administração, mantidas, neste caso, todas as condições preestabelecidas.
- (c) Quando a União tiver que intervir no domínio econômico para regular preços ou normalizar o abastecimento.
- (d) Para a aquisição ou restauração de obras de arte e objetos históricos, de autenticidade certificada, desde que compatíveis ou inerentes às finalidades do órgão ou entidade.
- (e) Para aquisição de material bibliográfico, que só podem ser fornecidos por editora, gráfica ou representante comercial exclusivo.

QUESTÃO 35

Tibério analisou ainda situações em que a licitação é inexigível. Sobre esse assunto, assinale a alternativa que apresenta um caso de licitação inexigível.

- (a) Contratação de valor inferior a R\$ 8.000,00.
- (b) Contratação de cantor consagrado pela crítica especializada ou pela opinião pública.
- (c) Contratação de coleta seletiva de lixo.
- (d) Fornecimento de bem ou serviço que envolva, simultaneamente, alta complexidade tecnológica e defesa nacional.
- (e) Aquisição de bens destinados exclusivamente à pesquisa científica e tecnológica com recursos concedidos pela Coordenação de Aperfeiçoamento de Pessoal de Nível Superior (CAPES), Financiadora de Estudos e Projetos (FINEP) e Conselho Nacional de Desenvolvimento Científico e Tecnológico (CNPq).

QUESTÃO 36

Passando por uma fiscalização de rotina da Controladoria-Geral da União (CGU), Tibério precisou conhecer com mais abrangência as atividades de controle interno e externo no âmbito da Administração Pública. Sobre esse assunto, assinale a alternativa **CORRETA**.

- (a) Atuando no âmbito do Poder Executivo, a Controladoria-Geral da União (CGU) é um órgão central de controle interno, vinculado à Presidência da República.
- (b) O controle externo é exercido pelo Poder Judiciário, com auxílio dos Tribunais de Contas.

(c) A atividade de controle interno não pode ser exercida por servidor vinculado ao órgão que está sendo auditado.

(d) Em hipótese nenhuma o Tribunal de Contas da União (TCU), pode exercer fiscalização sobre os Estados, Distrito Federal e Municípios.

(e) Os Tribunais de Contas não têm autonomia para aplicar penalidades.

QUESTÃO 37

Interessado em aprofundar-se no estudo da Ciência Administrativa, Tibério buscou conhecer sua evolução e deparou-se com a chamada “Era Industrial Neoclássica” da Administração, compreendida no período de 1950-1990. Considerando o exposto, assinale a alternativa **CORRETA**, sobre as abordagens tradicionais da Administração.

- (a) Teoria Neoclássica: ênfase na estrutura organizacional.
- (b) Teoria Estruturalista: ênfase nas pessoas.
- (c) Teoria Comportamental: ênfase nas tarefas.
- (d) Teoria de Sistemas: ênfase nas pessoas.
- (e) Teoria da Contingência: ênfase na estrutura organizacional.

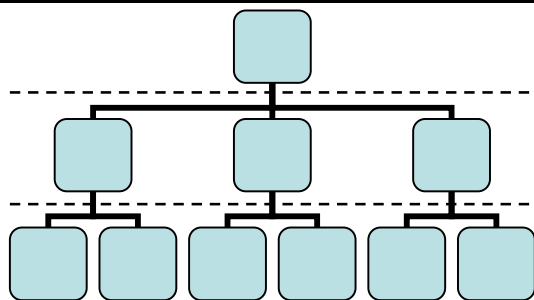
QUESTÃO 38

Tibério, envolvido nas atividades administrativas da UNIFAP, constatou que o planejamento é uma das funções mais importantes. Sobre esse assunto, assinale a alternativa que descreve **CORRETAMENTE**, o tipo de planejamento, seu conteúdo e o tempo de sua cobertura, respectivamente.

- (a) Estratégico: detalhado e analítico, foco no curto prazo.
- (b) Estratégico: genérico e sintético, foco no longo prazo.
- (c) Tático: detalhado e analítico, foco no curto prazo.
- (d) Operacional: genérico e sintético, foco no longo prazo.
- (e) Operacional: detalhado e analítico, foco no longo prazo.

QUESTÃO 39

No intuito de compreender o funcionamento de seu órgão, Tibério deparou-se com uma representação gráfica da sua estrutura organizacional. Sobre a temática e considerando a representação gráfica a seguir, assinale a alternativa **CORRETA**.



(a) A representação gráfica é um fluxograma que tem a finalidade de representar um determinado processo ou fluxo de trabalho dentro da estrutura organizacional.

(b) A representação gráfica é um organograma que tem a finalidade de representar o ambiente organizacional.

(c) O primeiro nível do gráfico é chamado de institucional, pois abrange a organização como um todo.

(d) O terceiro nível do gráfico é chamado de institucional, pois aborda cada departamento separadamente.

(e) O terceiro nível do gráfico é chamado de tático, pois nele são planejadas as atividades estratégicas da organização.

QUESTÃO 40

Finalizando seus estudos sobre as funções administrativas, Tibério abordou a função controle. Sobre essa temática, assinale a alternativa que **NÃO** corresponde a uma atividade da função controle.

(a) Avaliar se as metas estabelecidas estão sendo cumpridas.

(b) Apurar os níveis de qualidade no atendimento ao cliente.

(c) Adotar ações corretivas necessárias.

(d) Avaliar o desempenho das pessoas.

(e) Aplicar medidas de descentralização das decisões.

QUESTÃO 41

Tibério foi realocado para outro Departamento e passou a tratar de contratos administrativos. Sobre essa temática, assinale a alternativa **CORRETA**.

(a) Por regra, os contratos administrativos são consensuais, entretanto a Administração tem livre arbítrio para alterá-lo, em virtude da supremacia do interesse público.

(b) Os contratos administrativos são formais porque os representantes do poder público, necessariamente,

devem possuir formação de nível superior, sendo que tal exigência não se aplica ao particular.

(c) Os contratos administrativos exigem prévia licitação, somente dispensável nos casos expressamente previstos em lei.

(d) Em hipótese alguma o contrato pode ser alterado, unilateralmente, pela Administração.

(e) Depois de estabelecido e acordado entre as partes, por meio da assinatura de seus representantes, o valor da remuneração de seu objeto não pode ser alterado.

QUESTÃO 42

Analisando especificamente os poderes administrativos, Tibério enumerou cada um deles. Assinale a alternativa que **NÃO** representa um poder administrativo.

(a) Poder regulamentar.

(b) Poder discricionário.

(c) Poder hierárquico.

(d) Poder arbitrário.

(e) Poder disciplinar.

QUESTÃO 43

Interessado na aquisição de conhecimento multidisciplinar, Tibério solicitou transferência para o Departamento Financeiro da UNIFAP. Foi atendido em seu pleito e logo precisou conhecer os procedimentos inerentes à administração financeira governamental. Um dos assuntos fundamentais a esse respeito refere-se aos estágios da despesa. Considerando esta temática, assinale a alternativa **CORRETA**, quanto à adequada sequência dos estágios da despesa:

(a) Empenho, liquidação e pagamento.

(b) Pagamento, empenho e liquidação.

(c) Liquidação, empenho e pagamento.

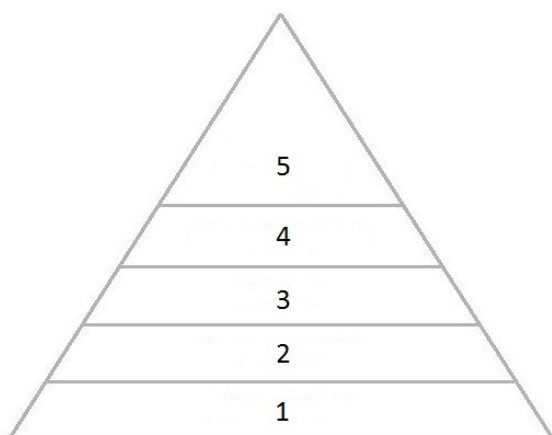
(d) Empenho, pagamento e liquidação.

(e) Pagamento, liquidação e empenho.

QUESTÃO 44

Devido à uma necessidade urgente, e a sua experiência anterior no Departamento de Gestão de Pessoas, Tibério retornou a exercer suas atividades nesse setor e para atingir seus objetivos, precisou estabelecer prioridades, assim buscou estudar o comportamento motivacional. Para isso, pesquisou a Teoria da Hierarquia das Necessidades de Maslow. Abraham Maslow foi um psicólogo americano apontado como o pai do humanismo na psicologia, sua Teoria é largamente utilizada na administração de recursos humanos. Assinale a alternativa que de

forma **CORRETA** preenche a pirâmide das necessidades humanas de Maslow.



- (a) 1- De Segurança, 2- Fisiológicas, 3- De status e estima, 4- De auto realização, 5- Sociais.
(b) 1- Fisiológicas, 2- De Segurança, 3- Sociais, 4- De status e estima, 5- De auto realização.
(c) 1- Fisiológicas, 2- De Segurança, 3- De status e estima, 4- De auto realização, 5- Sociais.
(d) 1- De Segurança, 2- Fisiológicas, 3- Sociais, 4- De auto realização, 5- De status e estima.
(e) 1- Fisiológicas, 2- Sociais, 3- De status e estima, 4- De segurança, 5- De status e estima.

QUESTÃO 45

Tibério verificou fatores que exercem influência direta sobre a administração de recursos humanos, entre eles está o absenteísmo e a rotatividade (*turn over*). Assinale a alternativa que, de forma **CORRETA**, descreve o absenteísmo e a rotatividade, respectivamente:

- (a) Ausências, faltas e atrasos que comprometem a força de trabalho / Troca excessiva das atribuições dos departamentos de uma organização.
(b) Renúncia ao uso de substância viciante que provoca prejuízo à vida funcional do colaborador / Troca constante de funções dentro de uma mesma organização.
(c) Ausência de prática religiosa entre os funcionários da organização / Troca constante de funções dentro de uma mesma organização.
(d) Ausências, faltas e atrasos que comprometem a força de trabalho / Flutuação de colaboradores entre a organização e o ambiente externo.
(e) Renúncia ao uso de substância viciante que provoca prejuízo à vida funcional do colaborador / Troca excessiva das atribuições dos departamentos de uma organização.

QUESTÃO 46

Tornando-se um servidor exemplar, Tibério foi nomeado Chefe do Setor de Patrimônio. Entretanto, devido à sua inexperiência, outros servidores da instituição atribuíram-lhe funções que não faziam parte do rol de atividades de um setor de patrimônio. Nesse sentido, Tibério tomou medidas equivocadas. Considerando o exposto, assinale a única alternativa **CORRETA** e vinculada ao setor chefiado por Tibério.

- (a) Controlar os bens de caráter permanente da instituição é uma das atividades principais do setor de patrimônio no serviço público.
(b) Acondicionar, controlar e distribuir materiais de uso frequente são atividades que fazem parte do cotidiano de um setor de patrimônio no serviço público.
(c) Manter os produtos ordenados (depósitos e prateleiras), registrando a respectiva movimentação, é uma atividade que faz parte do cotidiano de um setor de patrimônio no serviço público.
(d) Depois de incorporado ao patrimônio e entregue ao seu responsável, o material não mais é de responsabilidade do setor de patrimônio; dessa forma, não lhe cabe, a partir disto, nenhuma atribuição sobre este bem.
(e) Depois de incorporado ao patrimônio e entregue ao seu responsável, o material pode circular dentro da instituição, sendo desnecessário informar o setor de patrimônio da movimentação do bem.

QUESTÃO 47

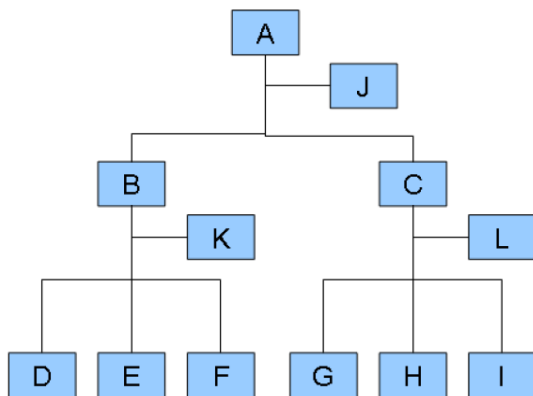
Devido à demora na entrega dos materiais, Tibério foi questionado sobre o motivo do atraso. Assim, dirigiu-se ao setor de compras para averiguar a causa do problema. Constatou que o atraso ocorreu em virtude de uma série de fatores. Dessa forma, buscando melhor atender seus clientes internos, pesquisou sobre o funcionamento das compras públicas. Pode-se afirmar **CORRETAMENTE** que:

- (a) O setor de compras de uma instituição pública trabalha de forma independente dos outros setores, pois somente assim poderá haver lisura no processo de aquisição.
(b) Nas aquisições públicas, o único critério observado é o preço; assim, quanto menor o preço, maior a eficiência da aquisição.
(c) Nas aquisições públicas, o mais importante é o atendimento ao interesse público; dessa forma, a qualidade e o preço devem ser considerados em conjunto.
(d) Padronização e centralização de compras são práticas prejudiciais nas aquisições públicas, pois tendem a elevar os preços das contratações.

(e) A exigência de práticas voltadas para a sustentabilidade ambiental não se aplica ao setor público, pois a legislação vigente somente incide sobre a iniciativa privada.

QUESTÃO 48

Aprimorando seus conhecimentos sobre as estruturas organizacionais tradicionais, Tibério deparou-se com a representação gráfica abaixo. Assinale a alternativa que descreve de forma **CORRETA** o tipo de estrutura organizacional representada no gráfico.



- (a) Funcional.
- (b) Por projetos.
- (c) Matricial.
- (d) Linear.
- (e) Linear-*staff*.

QUESTÃO 49

Ocupando uma função de chefia, Tibério percebeu que o exercício do estilo de liderança adequado a cada situação de seu cotidiano poderia trazer bons resultados para a instituição. Assim, utilizou-se da teoria de White e Lippit (1960), citados por Chiavenato (2005). Nessa abordagem são apontados três estilos básicos de liderança, quais sejam: autocrática, liberal e democrática. Considerando o exposto, assinale a alternativa **CORRETA** quanto aos estilos de liderança.

- (a) Autocrática: apenas o líder decide e fixa as diretrizes, entretanto com intensiva participação do grupo.
- (b) Liberal: total liberdade ao grupo para tomar decisões, com mínima participação do líder.
- (c) Liberal: o líder é objetivo e limita-se aos fatos nos elogios ou críticas. Trabalha como orientador da equipe.
- (d) Democrática: as diretrizes são debatidas e decididas pelo grupo, mas negligenciadas pelo líder.
- (e) Democrática: a divisão de tarefas e escolha dos colegas são do grupo. Nenhuma participação do líder.

QUESTÃO 50

Tibério constatou a importância da comunicação no exercício de sua função. Compreendeu que, na relação de trabalho são fundamentais para a comunicação os seguintes aspectos:

- (a) Consonância, clareza e laconismo.
- (b) Dissonância, emoção e retroação.
- (c) Dissonância, objetividade e retroação.
- (d) Consonância, clareza e retroação.
- (e) Consonância, emoção e laconismo.