

Texto I para responder às questões de 01 a 15.

Democracia e autoritarismo

O fato de que as pessoas que vivem em um regime democrático não saibam o que é democracia é uma questão por si só muito grave. O saber sobre o que seja qualquer coisa – e neste, caso, sobre o que seja a democracia – se dá em diversos níveis e interfere em nossas ações. Agimos em nome do que pensamos. Mas muitas vezes não entendemos muito bem nossos próprios pensamentos, pois somos vítimas de pensamentos prontos.

Creio que, neste momento brasileiro, poucas pessoas que agem em nome da democracia estejam se questionando sobre o que ela realmente seja. É provável que poucos pratiquem o ato de humildade do conhecimento que é o questionamento honesto. O questionamento é uma prática, mas é também qualidade do conhecimento. É a virtude do conhecimento. É essa virtude que nos faz perguntar sobre o que pensamos e assim nos permite sair de um nível dogmático para um nível reflexivo de pensamento. Essa passagem da ideia pronta que recebemos da religião, do senso comum, dos meios de comunicação para o questionamento é o segredo da inteligência humana seja ela cognitiva, moral ou política.

[...] a democracia flerta facilmente com o autoritarismo quando não se pensa no que ela é e se age por impulso ou por leviandade. Eu não sou uma pessoa democrática quando vou à rua protestar em nome dos meus fins privados, dos meus interesses pessoais, quando protesto em nome de interesses que em nada contribuem para a construção da esfera pública. Eu sou autoritária quando, sem pensar, imponho violentamente os meus desejos e pensamentos sem me preocupar com o que os outros estão vivendo e pensando, quando penso que meu modo de ver o mundo está pronto e acabado, quando esqueço que a vida social é a vida da convivência e da proteção aos direitos de todos os que vivem no mesmo mundo que eu. Não sou democrática quando minhas ações não contribuem para a manutenção da democracia como forma de governo do povo para o povo, quando esqueço que o povo precisa ser capaz de respeitar as regras do próprio jogo ao qual ele aderiu e que é o único capaz de garantir seus direitos fundamentais: o jogo da democracia.

(*Marcia Tiburi. Disponível em: <http://revistacult.uol.com.br/home/2015/03/democracia-e-autoritarismo/>. 18/03/2015. Adaptado.*)

01) O título do texto é composto de elementos que

- a) processam informações afins.
- b) se restringem ao campo semântico filosófico.
- c) complementam-se, sendo o 2º complemento do 1º.
- d) estabelecem determinada oposição de um em relação ao outro.

02) Cada palavra é constituída por unidades fônicas, as sílabas. A partir das sequências a seguir, indique quais contêm divisão silábica **incorreta**.

- I. cre-i-o / de-mo-cra-ci-a / pou-cos
- II. con-vi-vên-cia / a-ções / de-mo-cra-ci-a
- III. cog-ni-ti-va / im-po-nho / vio-len-ta-men-te
- IV. ques-tio-nan-do / dog-má-ti-co / re-fle-xi-vo

Apresentam alguma **incorreção** apenas as sequências

- a) I e II.
- b) II e IV.
- c) I, II e III.
- d) I, III e IV.

03) No último parágrafo do texto, a autora utiliza como estratégia argumentativa o uso da 1ª pessoa do singular com o propósito de

- a) persuadir o leitor através da confissão de atitudes executadas por ela mesma.
- b) beneficiar-se da posição de autoria e realizar um desabafo diante do seu leitor.
- c) assumir toda a responsabilidade das ações práticas em detrimento da democracia.
- d) através de seu posicionamento, convencer o leitor acerca do efeito autoritário de certas ações.

04) De acordo com a situação comunicativa do texto, a linguagem utilizada é

- a) linguagem técnica, conferindo credibilidade ao texto.
- b) linguagem formal, conferindo adequação linguística ao texto.
- c) linguagem informal, tendo em vista o meio de veiculação do texto em questão.
- d) linguagem científica, sendo os dados apresentados resultados de pesquisa científica.

- 05)** Dentre os termos destacados a seguir, indique o que se diferencia dos demais em relação à classificação sintática.
- “O fato de que as pessoas que vivem em um regime democrático não saibam o que é democracia é uma questão por si só muito grave.” (1º§)*
 - “O saber sobre o que seja qualquer coisa – e neste, caso, sobre o que seja a democracia – se dá em diversos níveis e interfere em nossas ações.” (1º§)*
 - “É essa virtude que nos faz perguntar sobre o que pensamos e assim nos permite sair de um nível dogmático para um nível reflexivo de pensamento.” (2º§)*
 - “Creio que, neste momento brasileiro, poucas pessoas que agem em nome da democracia estejam se questionando sobre o que ela realmente seja.” (2º§)*
- 06)** Em relação à estrutura organizacional textual apresentada, é correto afirmar que o título do texto tem seu conteúdo plenamente justificado a partir da
- proposição apresentada no primeiro parágrafo.
 - argumentação desenvolvida no terceiro parágrafo.
 - análise da preposição feita no segundo parágrafo.
 - conclusão expressa, no primeiro parágrafo, através do termo “pois”.
- 07)** Os vocábulos e expressões apresentam significados específicos e diferentes de acordo com o cotexto e o contexto em que se inserem. Em “a democracia flerta facilmente com o autoritarismo” (3º§) foi utilizado o sentido
- conotativo da palavra através da forma verbal “flerta”.
 - denotativo a partir da ação de flertar atribuída a “democracia”.
 - denotativo de “flerta” através da intensificação atribuída por “facilmente”.
 - conotativo a partir do emprego dos vocábulos “democracia” e “autoritarismo”.
- 08)** Em “Eu sou autoritária quando, sem pensar, imponho violentamente os meus desejos e pensamentos sem me preocupar com o que os outros estão vivendo e pensando...” (3º§) as vírgulas que separam a expressão “sem pensar” apresentam a mesma justificativa vista em
- Aquele homem, antes de ser pai, era intragável.
 - A proposta não é, meu caro, aquilo que você disse.
 - Não esperava que ele, inteligente e culto, agisse de tal forma.
 - Tal imóvel possui apenas um dormitório, um banheiro e uma cozinha.
- 09)** De acordo com o posicionamento assumido pela autora no texto, informe se as afirmativas abaixo são verdadeiras (V) ou falsas (F) e, em seguida, assinale a alternativa que apresenta a sequência correta.
- Sua posição é contrária a todo e qualquer tipo de manifestação popular.
 - Diante do desconhecimento acerca da democracia, o autoritarismo instala-se.
 - A ignorância social em relação ao assunto abordado pode ser suprida através de conquistas de caráter apenas pessoal.
- F – V – F
 - V – F – F
 - V – F – V
 - F – V – V
- 10)** “Há de tomar o pregador uma só matéria, há de defini-la para que se conheça, há de dividi-la para que se distinga, há de prová-la com a Escritura, há de declará-la com a razão, há de confirmá-la com o exemplo, há de amplificá-la com as causas, com os efeitos, com as circunstâncias, com as conveniências que se hão de seguir, com os inconvenientes que se devem evitar; há de responder às dúvidas, há de satisfazer as dificuldades, há de impugnar e refutar com toda a força da eloquência os argumentos contrários, e depois disso há de colher, há de apertar, há de concluir, há de persuadir, há de acabar.”
- (VIEIRA, A. Pe. Sermões e lugares seletos. Seleção, introdução e notas de Mário Gonçalves Viana. Porto: Educação Nacional, 1941.)
- O trecho anterior faz parte do *Sermão da Sexagésima* de autoria do padre Antônio Vieira, em 1655. Tendo em vista o texto “Democracia e Autoritarismo”, afirma-se que a estrutura proposta por Vieira
- é plenamente seguida e exemplificada, já que se trata de um texto argumentativo.
 - é parcialmente exemplificada; mantendo, contudo, as características argumentativas.
 - não pode ser aplicada em um texto atual, já que se trata de uma proposta ultrapassada.
 - compactua com as características do texto dissertativo, diferentes das do texto em análise.

- 11) Em “jogo ao qual ele aderiu” (3º§), a expressão em destaque poderia ser substituída, sem prejuízo gramatical ou semântico, por
- a que
 - à qual
 - a quem
 - do qual
- 12) Acerca dos operadores argumentativos e organizacionais no processo de coesão conectiva, estabeleça a relação correta entre o valor indicado na 1ª coluna e o destacado na 2ª.
- | | |
|---------------------|---|
| (1) causa | () “ <u>Mas</u> muitas vezes [...]” (1º§) |
| (2) exclusão | () “[...] <u>pois</u> somos vítimas [...]” (1º§) |
| (3) oposição | () “[...] se age por impulso <u>ou</u> por leviandade.” (3º§) |
| (4) disjunção | () “e <u>neste. caso.</u> sobre o que seja a democracia” (1º§) |
| (5) espaço textual | |
| (6) metalinguístico | |
- A sequência está correta em
- 1 – 4 – 5 – 6
 - 1 – 3 – 2 – 5
 - 2 – 3 – 4 – 6
 - 3 – 1 – 4 – 5
- 13) Dentre as circunstâncias destacadas a seguir, uma delas apresenta um valor diferente das demais, assinale-a.
- “[...] sobre o que ela realmente seja.” (2º§)
 - “[...] flerta facilmente com o autoritarismo [...]” (3º§)
 - “[...] imponho violentamente os meus desejos [...]” (3º§)
 - “[...] não entendemos muito bem nossos próprios pensamentos, [...]” (1º§)
- 14) No trecho “O questionamento é uma prática, mas é também qualidade do conhecimento. É a virtude do conhecimento.” (2º§) é correto afirmar que
- o vocábulo “*também*” exerce função conclusiva em relação à informação apresentada.
 - subentende-se que o sujeito da segunda frase é o mesmo que o expresso na primeira.
 - o vocábulo “*mas*” exerce função de termo adversativo em relação à asserção da oração que o antecede.
 - o termo “*prática*” na oração é o termo responsável por complementar a ação verbal, tendo, por intermediário, um verbo de ligação.
- 15) Dentre os vocábulos a seguir, indique o grupo que apresenta mesma regra que justifique a acentuação de todos os vocábulos.
- níveis, próprios, também
 - inteligência, política, está
 - provável, nível, dogmático
 - democrático, vítimas, prática

Texto II para responder às questões de 16 a 30.

O que diria e o que faria Mandela?

O mundo acompanha o drama humanitário e os dilemas europeus sobre acolher e/ou conter migrantes que tentam atravessar o Mediterrâneo da África do Norte para a Europa. São desastres constantes nas embarcações com seus passageiros, nas transações encetadas por traficantes do desespero e da esperança. No último fim-de-semana foi o naufrágio de um barco pesqueiro na costa líbia que deixou centenas de mortos. No entanto, outro drama humanitário se desenrola no sul da África, com a violência e a xenofobia dos últimos dias justamente na nação arco-íris que Nelson Mandela se propôs a construir no lugar do *apartheid* há pouco mais de 20 anos. [...]

A mais recente onda de violência mistura xenofobia e mera criminalidade em um país em crescente crise econômica, taxa de desemprego de 24%, chefiado pelo desacreditado presidente *Jacob Zuma* e marcado pela percepção, especialmente em comunidades pobres, de que estrangeiros estão roubando os empregos. No entanto, o catalisador da violência (xenofobia) se diluiu em meio à escalada, pois muitos dos mortos e donos de negócios saqueados eram sul-africanos.

Nelson Mandela nunca teve sucessores à altura e sempre se soube que seria uma tarefa descomunal construir uma nação arco-íris. O desafio se tornou mais ingrato e o arco-íris está ainda mais distante no horizonte.

(Caio Blinder, 21/04/2015. Disponível em: <http://veja.abril.com.br/blog/nova-york/africa-do-sul/o-que-diria-mandela/>. Adaptado.)

16) Assinale o termo em destaque que exerce função sintática cuja característica é ser um complemento diretamente ligado ao verbo.

- a) “[...] se desenrola no sul da África [...]” (1º§)
- b) “[...] acompanha o drama humanitário [...]” (1º§)
- c) “[...] naufrágio de um barco pesqueiro [...]” (1º§)
- d) “[...] embarcações com seus passageiros [...]” (1º§)

17) A expressão “*traficantes do desespero e da esperança*” (1º§) empregada para se referir aos agentes relacionados aos desastres nas embarcações, citados no texto, demonstra

- a) a manipulação dos fatos através das informações midiáticas.
- b) uma controvérsia entre o fato e o ponto de vista apresentado.
- c) de modo subjetivo, aspectos opostos que constituem a situação apresentada.
- d) a existência de dúvida em relação às características atribuídas aos referidos agentes.

18) A partir das ideias e informações trazidas ao texto, julgue as afirmativas a seguir.

- I. No primeiro parágrafo, o autor faz referência a dramas humanitários de natureza diferentes, demonstrando a exploração de várias ideias no mesmo parágrafo.
- II. A expressão “*mera criminalidade*” (2º§) propõe uma redução da importância da criminalidade praticada no evento descrito no texto.
- III. Para que haja compreensão textual acerca da referência a Nelson Mandela, é necessário que o contexto sociocognitivo seja ativado.

Está(ão) correta(s) a(s) afirmativa(s)

- a) I, II e III.
- b) I, apenas.
- c) III, apenas.
- d) I e III, apenas.

19) “A orientação argumentativa pode-se realizar pelo uso de termos ou expressões metafóricas ou não. Trata-se de uma manobra bastante comum, particularmente em gêneros opinativos.”

(KOCH, Ingedore Villaça, ELIAS, Vanda Maria. *Ler e compreender os sentidos do texto*. São Paulo: Contexto, 2006.)

A partir de tal pressuposto, indique o segmento que apresenta expressões constituintes de tal orientação argumentativa textual em que há o uso de expressão de sentido metafórico.

- a) “... outro drama humanitário se desenrola no sul da África...” (1º§)
- b) “O mundo acompanha o drama humanitário e os dilemas europeus...” (1º§)
- c) “... nas transações encetadas por traficantes do desespero e da esperança.” (1º§)
- d) “... xenofobia e mera criminalidade em um país em crescente crise econômica...” (2º§)

20) De acordo com o trecho destacado “*No entanto, o catalisador da violência (xenofobia) se diluiu em meio à escalada, pois muitos dos mortos e donos de negócios saqueados eram sul-africanos.*” (2º§), pode-se inferir que

- a) a informação apresentada respalda e confere continuidade ao que foi dito anteriormente.
- b) em tempos de crise quanto à identidade de um povo, medidas preventivas são necessárias.
- c) em meio à violência dos atos cometidos, é possível verificar manifestações contrárias a estes.
- d) a possível causa para os eventos referenciados perde o sentido diante da constatação indicada.

21) O texto a seguir foi redigido com incorreções linguísticas propositais. Considerando o uso da linguagem padrão e o correto emprego do verbo “*haver*” em “[...] *há pouco mais de 20 anos.*” (1º§), identifique os registros em desacordo com a norma padrão da língua.

Quando, há(1) alguns meses, o tema foi sugerido e adotado na reunião, todos concordaram unanimemente com o mesmo. Dali há(2) três meses, devido a determinados acontecimentos, alguns mudariam de opinião. Há(3) anos não há um consenso verdadeiro na empresa.

Não está(ão) de acordo com a linguagem padrão

- a) 1, 2 e 3.
- b) 1, apenas.
- c) 2, apenas.
- d) 2 e 3, apenas.

- 22) “O desafio se tornou mais ingrato e o arco-íris está ainda mais distante no horizonte.” Acerca do último período do texto, é correto afirmar que, em relação às ideias anteriores, o autor
- demonstra-se pessimista apesar dos fatos apresentados.
 - utilizando apenas o sentido denotativo, apresenta de forma clara e precisa seu posicionamento.
 - apresenta uma conclusão utilizando uma composição em que há o emprego do sentido conotativo.
 - retoma o posicionamento apresentado no primeiro parágrafo confirmando a ideia proposta inicialmente.
- 23) Na composição do texto apresentado, é possível identificar a comunicação de conteúdos de consciência que, sendo impessoais, neles prevalece o conteúdo a ser comunicado. É um exemplo de tal uso da língua:
- “No último fim-de-semana foi o naufrágio de um barco pesqueiro na costa líbia que deixou centenas de mortos.” (1º§)
 - “[...] com a violência e a xenofobia dos últimos dias justamente na nação arco-íris que Nelson Mandela se propôs a construir [...]” (1º§)
 - “Nelson Mandela nunca teve sucessores à altura e sempre se soube que seria uma tarefa descomunal construir uma nação arco-íris.” (3º§)
 - “São desastres constantes nas embarcações com seus passageiros, nas transações encetadas por traficantes do desespero e da esperança.” (1º§)
- 24) Nos trechos selecionados a seguir, os termos sublinhados possuem o mesmo valor sintático, **exceto**:
- “[...] migrantes que tentam atravessar [...]” (1º§)
 - “[...] nação arco-íris que Nelson Mandela [...]” (1º§)
 - “[...] soube que seria uma tarefa descomunal [...]” (3º§)
 - “[...] O mundo acompanha o drama humanitário [...]” (1º§)
- 25) Em “A mais recente onda de violência mistura xenofobia e mera criminalidade em um país em crescente crise econômica, taxa de desemprego de 24%, chefiado pelo desacreditado presidente Jacob Zuma e marcado pela percepção, especialmente em comunidades pobres, de que estrangeiros estão roubando os empregos”. A proposta de substituição do segmento do texto em que há adequação quanto ao tempo verbal empregado na(s) forma(s) em destaque é
- misturara / estão roubando
 - misturaria / estariam roubando
 - mistura / estivessem roubando
 - misturava / estiveram roubando
- 26) Acerca dos elementos evidenciados, informe se as afirmativas abaixo são verdadeiras (V) ou falsas (F) e, em seguida, assinale a alternativa que apresenta a sequência correta.
- () Em “para a Europa”, o “para” contém uma ideia de finalidade.
 - () As duas ocorrências da expressão “no entanto” apresentam o mesmo valor.
 - () No último parágrafo do texto, “sempre” traz uma ideia de tempo, assim como “ainda”.
 - () O segmento “o drama humanitário e os dilemas europeus” é sujeito composto pois possui dois núcleos.
- V – V – F – F
 - V – F – F – F
 - F – F – V – V
 - F – V – V – F
- 27) O título do texto é estruturado a partir de um questionamento; a partir do conteúdo textual, é correto afirmar que
- tal questionamento é plenamente respondido a partir dos recursos argumentativos utilizados.
 - apenas parcialmente, tal questionamento é respondido, de modo que há uma lacuna contextual.
 - a partir das informações apresentadas, é possível ao leitor determinar, objetivamente, o complemento de tal questionamento.
 - tal estratégia integra de modo adequado a organização estrutural apresentada, objetivando uma característica interativa entre leitor e articulador.

28) Preencha as lacunas abaixo e, em seguida, assinale a alternativa correta.

Confrontando o uso do acento grave indicador de crase do trecho “em meio à escalada” (2º§) com o uso visto na tirinha abaixo, é correto afirmar que o seu uso é _____ na(s) _____.

HAGAR - DIK BROWNE



(AZEVEDO, *Alvares de Hagar, o Horrível, Dick Brownw, L&PM. Adaptado*)

Completam corretamente as lacunas:

- a) facultativo / tirinha apenas.
- b) obrigatório / duas ocorrências.
- c) facultativo / ocorrência destacada do texto apenas.
- d) obrigatório / ocorrência destacada do texto apenas.

29) Preencha as lacunas abaixo e, em seguida, assinale a alternativa correta.

A partir da _____ textual, é correto afirmar que o autor do texto mostra-se _____ em relação aos fatos geradores da discussão proposta.

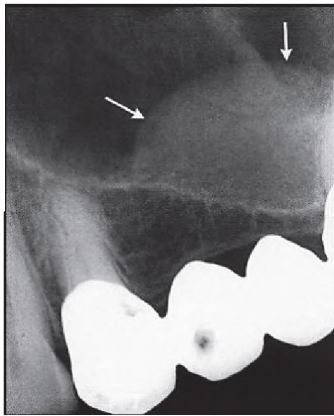
- a) descrição / imparcial
- b) exposição / conivente
- c) declaração / incoerente
- d) argumentação / contrário

30) Quanto à construção dos referentes textuais e suas estratégias de referenciação, indique a alternativa que apresenta expressão que foi utilizada com tal intencionalidade, ou seja, a retomada de um elemento ou expressão como estratégia de referenciação.

- a) “São desastres constantes nas embarcações...” (1º§)
- b) “Nelson Mandela nunca teve sucessores à altura...” (3º§)
- c) “... no lugar do apartheid há pouco mais de 20 anos.” (1º§)
- d) “... de que estrangeiros estão roubando os empregos.” (2º§)

CONHECIMENTOS ESPECIALIZADOS

- 31) A primeira radiografia odontológica foi realizada 14 dias após a descoberta dos Raios X, sendo que o tempo de exposição à radiação ionizante foi de, aproximadamente, 25 minutos. Qual o nome do autor desta proeza?
- Edmund Kells.
 - William Crookes.
 - James Clerk Maxwell.
 - Johann Wilhelm Hittorf.
- 32) Em exames radiográficos extrabucais, tanto a fonte de Raios X quanto o receptor de imagens (filme radiográfico ou sensor eletrônico) são colocados fora da boca do paciente. Qual das técnicas radiográficas extrabucais a seguir utiliza a norma frontal (coronal) como plano de orientação?
- Projeção submentovértice.
 - Projeção de Towne reversa.
 - Projeção cefalométrica lateral.
 - Projeção lateral oblíqua do corpo da mandíbula.
- 33) A análise radiográfica das bordas de lesões intraósseas e sua relação com estruturas anatômicas são importantes na definição de hipóteses de diagnóstico.



(White; Pharoah, 2007)

Defina uma hipótese de diagnóstico a partir da imagem radiográfica da lesão anterior.

- Neoplasia odontogênica.
 - Carcinoma de seio maxilar.
 - Lesão cística originária do seio maxilar.
 - Lesão inflamatória associada ao órgão dentário.
- 34) São técnicas radiográficas intrabucais aquelas nas quais a película é introduzida no interior da cavidade bucal, no momento da obtenção da imagem. A técnica radiográfica intrabucal na qual o feixe central de Raios X deve estar perpendicular à bissetriz do ângulo formado entre o longo eixo do filme e o longo eixo do dente denomina-se técnica
- bissetora de Ciezinsky.
 - da projeção de Waters.
 - interproximal (*Bite-wing*).
 - do paralelismo com cilindro curto.

- 35) Equívocos durante o diagnóstico radiográfico podem levar a não indicação de tratamentos necessários, ou mesmo a procedimentos clínicos iatrogênicos. Analise a imagem abaixo.



(White; Pharoah, 2007)

Qual é a estrutura anatômica indicada pela seta na imagem anterior?

- a) Canal nutriente.
 - b) Fóvea mandibular.
 - c) Forame mentoniano.
 - d) Lesão inflamatória associada ao segundo pré-molar inferior esquerdo.
- 36) A radiobiologia é a área da ciência que estuda os efeitos biológicos das radiações ionizantes, e os tecidos bucais são especialmente susceptíveis aos seus efeitos deletérios. São exemplos de efeitos biológicos que acometem os tecidos bucais, **exceto**:
- a) Mucosite.
 - b) Xerostomia.
 - c) Líquen plano.
 - d) Perda do paladar.
- 37) A Anatomia Radiográfica Dentomaxilar serve de orientação básica para a interpretação radiográfica e, conseqüentemente, assume papel fundamental na definição do diagnóstico radiográfico.



(White; Pharoah, 2007)

Quais são as estruturas anatômicas indicadas pelas setas na imagem anterior?

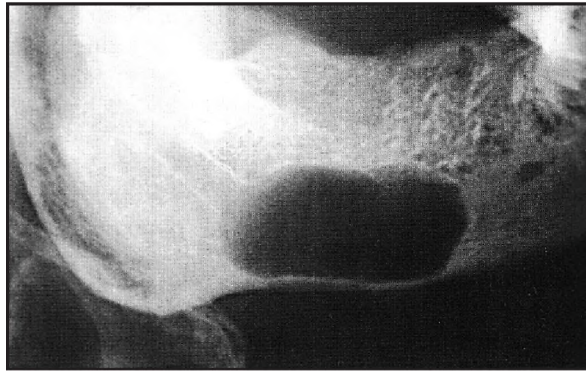
- a) Fossas nasais.
 - b) Cornetos nasais inferiores.
 - c) Forames superiores do canal nasopalatino.
 - d) Lesões inflamatórias associadas aos incisivos centrais superiores.
- 38) As unidades de medida de radiação são normalmente utilizadas para se mensurar quantidades de radiação. Com o advento do Sistema Internacional (SI), versão modernizada do sistema métrico, as unidades de medida tradicionais vem sendo cada vez menos utilizadas. Qual é a unidade de medida de radiação para doses absorvidas, de acordo com o moderno Sistema Internacional (SI)?
- a) Gray (Gy).
 - b) Sievert (Sv).
 - c) Roentgen (R).
 - d) Radiation absorbed dose (Rad).

- 39) Indivíduos submetidos às radiações ionizantes na região de cabeça e pescoço podem apresentar vários efeitos biológicos indesejados, dentre eles, os denominados efeitos somáticos tardios. O protetor da glândula tireoide é importante para se prevenir
- Hipotireoidismo.
 - Hipertireoidismo.
 - Câncer de tireoide.
 - Tireoidite de *Hashimoto*.
- 40) Grande parte das alterações de desenvolvimento da face e dos maxilares apresenta fatores etiológicos genéticos, ou a partir de mutações espontâneas. Assinale a alteração do desenvolvimento que pode apresentar, entre os seus fatores etiológicos, situações ambientais implícitas ao desenvolvimento pré-natal, como: estresse, distúrbios nutricionais de ácido fólico, tabagismo e uso de medicação anticonvulsivante.
- Síndrome de *Crouzon*.
 - Fenda labial e palatina.
 - Displasia cleidocraniana.
 - Displasia ectodérmica hipodrótica.
- 41) As condições de desenvolvimento apresentam suas principais características clínicas e radiográficas associadas ao complexo maxilomandibular, mas alterações em outras áreas podem ser detectadas. A ocorrência de fragmentos claviculares, ou mesmo a ausência completa das clavículas, é característica clínica e radiográfica encontrada na
- Síndrome de *Crouzon*.
 - Fenda labial e palatina.
 - Displasia cleidocraniana.
 - Displasia ectodérmica hipodrótica.
- 42) Dentre as anomalias dentárias, as alterações adquiridas são aquelas que se iniciam depois do desenvolvimento dentário. Associe as duas colunas relacionando as condições patológicas adquiridas com suas respectivas definições.
- | | |
|----------------|--|
| (1) Atrição | () remoção da estrutura dentária por osteoclastos. |
| (2) Abrasão | () resultante de ação química que não envolve ação bacteriana. |
| (3) Erosão | () desgaste dentário fisiológico resultante de contatos oclusais. |
| (4) Reabsorção | () desgaste dentário não fisiológico causado por objetos. |
- A sequência correta é
- 3 – 4 – 2 – 1
 - 3 – 4 – 1 – 2
 - 4 – 3 – 1 – 2
 - 4 – 3 – 2 – 1
- 43) A tomografia convencional ou radiografia seccional do corpo é capaz de tornar visíveis objetos situados em um determinado plano de corte, por meio da borração das imagens das estruturas fora do plano de interesse. Qual das técnicas tomográficas convencionais é considerada ideal para avaliação da maxila e mandíbula antes da colocação de implantes?
- Escanografia.
 - Estereoscopia.
 - Tomografia de ângulo aberto.
 - Tomografia de ângulo fechado.
- 44) A revolução digital é resultado tanto da inovação tecnológica no processo de aquisição da imagem quanto no desenvolvimento de sistemas de redes de computação para recuperação e transmissão de imagens. Dentre os tipos de detectores digitais disponíveis, qual é aquele que tem a sua utilização limitada a tarefas especializadas, como a tomografia computadorizada de feixe cônico (*cone beam*)?
- Detectores de painel plano.
 - Dispositivo de Carga Acoplada (CCD).
 - Placa de Fósforo Fotoestimulada (PSP).
 - Semicondutores de Óxido de Metal Complementar (CMOS).

- 45) Na obtenção de imagens por ressonância magnética, o indivíduo é introduzido em um magneto, o qual induz campo magnético externo relativamente forte. Isto faz com que os núcleos de átomos corporais com número ímpar de prótons ou nêutrons se alinhem com o campo magnético, e produzam sinal de ressonância magnética. Qual é o átomo preferencialmente utilizado para produzir sinais de ressonância magnética?
- Césio (Cs).
 - Cálcio (Ca).
 - Cobalto (Co).
 - Hidrogênio (H).
- 46) O cenário científico mundial se modificou de forma acentuada a partir da descoberta dos Raios X por *Wilhelm Conrad Roentgen*, em 1895. A partir de então, várias aplicações para os diferentes tipos de radiação foram criadas dentro das áreas biomédicas, principalmente como ferramenta para o diagnóstico e tratamento de neoplasias malignas. A radiação é definida como
- propriedade de atrair objetos.
 - transmissão do eco produzido pelo som.
 - transmissão de elétrons por meio do vácuo.
 - transmissão de energia por meio do espaço e da matéria.
- 47) Radiações corpusculares consistem em núcleos atômicos ou partículas subatômicas movimentando-se em alta velocidade. São originárias de desintegrações nucleares, naturais (radioatividade natural) ou provocadas por meios artificiais (radioisótopos). Apresentam massa e carga elétrica. Quais foram os pesquisadores responsáveis pela descoberta dos elementos químicos radioativos Rádium (Ra) e Polônio (Po)?
- Pierre Curie e Marie Curie.*
 - Joseph J. Thomson e Philipp Lenard.*
 - Nicolas Tesla e Thomas Alva Edison.*
 - Henri Becquerel e George Gabriel Stokes.*
- 48) Os aparelhos de Raios X odontológicos são dotados de ampolas denominadas *Tubos de Coolidge*, que apresentam entre os seus principais componentes um cátodo e um ânodo. Por meio de uma fonte elétrica, é estabelecida uma diferença de potencial, a partir da qual os Raios X são produzidos. Quais as funções do cátodo e do ânodo, respectivamente?
- Fonte de elétrons e reduzir os fótons menos penetrantes.
 - Fonte de fótons e converter fótons em elétrons de Raios X.
 - Fonte de elétrons e converter elétrons em fótons de Raios X.
 - Fonte de fótons de Raios X e reduzir os fótons menos penetrantes.
- 49) O colimador é um componente dos aparelhos de Raios X odontológicos que tem por objetivo reduzir o tamanho do feixe central de Raios X, e conseqüentemente, o volume de tecido irradiado no indivíduo. Com toda a evolução tecnológica nos equipamentos, o formato da abertura desta barreira metálica foi evoluindo e se modificando. Qual é a forma ou o formato geométrico mais adequado para os colimadores utilizados nos equipamentos de Raios X odontológicos?
- Circular.
 - De elipse.
 - Triangular.
 - Retangular.
- 50) O Tungstênio (W) é um elemento químico considerado material ideal na produção dos anteparos necessários à produção de Raios X, devido às várias características que apresenta. Qual das alternativas a seguir indica importante característica física do Tungstênio (W), favorável à sua utilização na produção de equipamentos de Raios X odontológicos?
- Baixo ponto de fusão.
 - Baixo número atômico.
 - Elevada condutividade térmica.
 - Alta pressão de vapor às temperaturas de funcionamento da ampola de Raios X.

- 51) Vários fatores geométricos podem influenciar a formação das imagens radiográficas. A correta definição dos ângulos e das distâncias entre foco/objeto/filme podem proporcionar a obtenção de imagens radiográficas nítidas e de boa resolução espacial. Em uma situação que o filme e o objeto encontram-se paralelos entre si, e ambos perpendiculares ao feixe central de Raios X, o aumento da distância foco/filme pode induzir em:
- diminuição de formação de penumbra.
 - aumento na formação de distorção de forma.
 - formação de imagem radiográfica mais reduzida que o tamanho real do objeto.
 - formação de imagem radiográfica mais ampliada que o tamanho real do objeto.
- 52) O espectro eletromagnético compreende vários tipos de ondas eletromagnéticas que não possuem massa, se propagam à velocidade da luz, e que tem como fator diferencial o comprimento de onda. Qual dos fenômenos físicos a seguir **não** é considerado uma onda eletromagnética?
- Raios X.
 - Raios catódicos.
 - Radiação ultravioleta.
 - Radiação infravermelha.
- 53) Durante a tomada radiográfica intrabucal, a definição do ângulo vertical é um importante fator geométrico que pode influenciar na formação da imagem radiográfica. Qual erro pode ocorrer quando posicionamos o feixe central de Raios X perpendicular ao longo eixo do filme radiográfico?
- Distorção.
 - Colimação.
 - Alongamento.
 - Encurtamento.
- 54) Na clínica odontológica, os métodos de localização radiográfica são importantes ferramentas na determinação da localização espacial de corpos estranhos ou dentes inclusos no interior dos maxilares, por meio de deduções tridimensionais, a partir de informações bidimensionais disponíveis nas imagens radiográficas. O método de localização radiográfico indicado para visualização de terceiros molares inferiores na região do ângulo da mandíbula denomina-se método de
- Clark.
 - Donovan.
 - Le Master.
 - Miller-Winter.
- 55) Dentre os componentes envoltórios do filme radiográfico, é verificada fina lâmina de chumbo com padrão em escamas. Se o filme for colocado de forma invertida na boca do indivíduo, a imagem resultante ficará mais clara que o esperado, e com a presença do padrão em escamas. Qual é a função da lâmina de chumbo?
- Manter o contraste do objeto.
 - Reduzir o contraste do objeto.
 - Reduzir a taxa de sucesso da técnica radiográfica.
 - Intensificar a exposição local, minimizando a necessidade de irradiação.
- 56) Processamento radiográfico é o ato de transformar a imagem latente (ionizada) em imagem definitiva por meio de reação química. Qual é a função do componente ativador, presente na solução reveladora utilizada no processamento radiográfico?
- Função acidificante.
 - Função alcalinizante.
 - Dissolução e remoção dos halogenados de prata não expostos à radiação.
 - Converter os cristais halogenados de prata expostos à radiação em prata metálica negra.
- 57) Quando um filme radiográfico é exposto aos Raios X, e depois processado, os cristais halogenados de prata da emulsão que foram atingidos pela radiação ionizante são convertidos em cristais de prata metálica. Estes cristais de prata dão ao filme sua aparência escura. Como é denominado o grau de escurecimento da radiografia?
- Latitude.
 - Contraste.
 - Densidade.
 - Sensibilidade.

- 58) Em exames radiográficos intrabucais da região de incisivo lateral e canino superior, normalmente é observado o denominado Y invertido de *Ennis*. Quais são as estruturas anatômicas que associadas formam o Y invertido de *Ennis*?
- a) Canal nasolacrimal e assoalho da fossa nasal.
 - b) Borda inferior do seio maxilar e túber da maxila.
 - c) Processo zigomático da maxila e osso zigomático.
 - d) Borda anterior do seio maxilar e assoalho da fossa nasal.
- 59) Durante a análise sistemática de imagens radiográficas de lesões intraósseas, a localização de seu epicentro e sua relação com estruturas anatômicas podem nos sugerir hipóteses de diagnóstico radiográfico.



(White; Pharoah, 2007.)

A imagem radiográfica anterior pode indicar a ocorrência de

- a) lesão de origem neural.
 - b) cavidade óssea de *Stafne*.
 - c) lesão periapical inflamatória.
 - d) neoplasia de origem odontogênica.
- 60) A análise radiográfica da estrutura interna de lesões intraósseas é importante na definição de hipóteses de diagnóstico.



(White; Pharoah, 2007)

O aspecto radiográfico na imagem radiográfica anterior pode nos sugerir como hipótese de diagnóstico

- a) osteossarcoma.
- b) displasia fibrosa.
- c) osteíte esclerosante.
- d) displasia cementária periapical.

INSTRUÇÕES PARA REDAÇÃO

- A Prova de Redação valerá grau 10,0000 (dez) e consistirá na elaboração de texto dissertativo-argumentativo, em prosa.
- O impresso padrão disponibilizado será o único documento válido para avaliação da Prova de Redação, não sendo substituído por erro de preenchimento. Não serão fornecidas folhas adicionais para complementação da redação, devendo o candidato limitar-se ao impresso padrão recebido, que possui 30 (trinta) linhas.
- Recomenda-se que a redação seja escrita em letra cursiva legível. Caso seja utilizada a letra de forma (caixa alta), as letras maiúsculas deverão receber o devido realce.
- Será atribuído o grau 0 (zero) à redação:
 - fora da tipologia textual ou tema proposto;
 - que não estiver em prosa;
 - com número inferior a 100 (cem) palavras (consideram-se palavras todas aquelas pertencentes às classes gramaticais da Língua Portuguesa);
 - com número inferior a 15 (quinze) linhas;
 - com marcas que permitam a identificação do autor;
 - escrita de forma ilegível ou cuja caligrafia impeça a compreensão do sentido global do texto;
 - escrita em outro idioma, que não seja o português;
 - escrita a lápis (total ou parcialmente) ou à caneta que não seja de tinta preta ou azul; e
 - cujos descontos (por erros) somem valores superiores ao grau 10,0000 (dez).

TEMA DE REDAÇÃO

Do que são feitos os heróis?

A ciência ainda tateia para entender o que determina ações repletas de altruísmo e coragem.

Neste mês, comemoram-se 70 anos do fim do Holocausto, o que nos faz lembrar não só as atrocidades cometidas pelos nazistas como os heróis que se arriscaram para salvar o próximo. Por que em momentos tão perigosos surgem heróis? O herói, frequentemente, ao explicar por que retirou uma vítima de automóvel em chamas ou um barco que afundava, dá a mesma resposta: agiu “sem pensar”.

Em editorial da *New Scientist*, *Michael Bond* cita estudos feitos com esses “heróis da vida diária” para entender o que têm em comum. O presidente da Fundação *Carnegie Hero Fund Commission*, que homenageia quem arrisca a vida para salvar os outros, repete seu fundador, afirmando que o heroísmo é um impulso. Agora, pesquisadores buscam entender como ativá-lo.

O sociólogo *Samuel Oliner*, que na infância foi salvo do nazismo ao ser escondido por uma amiga da família, passou a vida pesquisando por que alguém ajudaria o outro sem pensar em si próprio. Altruísmo é uma evolução adaptativa de comportamento, pois os grupos onde ele existe tendem a ser mais bem-sucedidos.

Oliner entrevistou 406 pessoas que se arriscaram para salvar judeus durante a Segunda Guerra, e outras 72 que simplesmente viveram na Europa nesse período. Os “heróis” mostraram-se mais empáticos e compartilhavam valores de justiça, compaixão e responsabilidade pelo próximo, conceitos que declararam ter aprendido com os pais. Também eram mais tolerantes com as diferenças, considerando como seu grupo toda a humanidade. (...)

(*TUMA, R. Do que são feitos os heróis? Carta Capital, São Paulo, 04 fev. 2015.*

Disponível em: <http://www.cartacapital.com.br/revista/835/do-que-sao-feitos-os-herois-568.html>. Acesso em: 04 fev. 2015.)

Adolescente é resgatado dos escombros 5 dias após terremoto no Nepal

KATMANDU – Policiais nepaleses e uma equipe de resgate americana retiraram nesta quinta-feira um adolescente de 15 anos dos escombros de um edifício de sete andares em *Katmandu*, cinco dias depois do terremoto no Nepal, anunciou a polícia.

— Um jovem de 15 anos foi retirado dos escombros de um albergue chamado *Hilton Guesthouse* — afirmou o porta-voz da polícia, *Kamal Singh Bam*.

O sobrevivente foi identificado como *Pemba Lama*. Ele é o último sobrevivente resgatado de um edifício que desabou durante a catástrofe. Na terça-feira, as equipes de emergência encontraram um jovem de 28 anos no mesmo local. O adolescente foi levado para o hospital.

Apesar dos esforços, as equipes de emergência ainda não conseguiram chegar às regiões mais isoladas do país.

O terremoto que abalou o Nepal no sábado passado deixou 5.489 mortos, segundo o último boletim do Centro Nacional de Operações de Emergência, divulgado nesta quinta-feira. O tremor, de 7,8 graus de magnitude, também matou mais de 100 pessoas na Índia e China. De acordo com a ONU, oito dos 28 milhões de habitantes do país foram afetados direta ou indiretamente pela catástrofe.

(*O Globo/com Agências Internacionais. Adolescente é resgatado dos escombros 5 dias após terremoto no Nepal. O Globo, Rio de Janeiro, 30 abr. 2015. Disponível em: http://oglobo.globo.com/mundo/adolescente-resgatado-dos-escombros-5-dias-apos-terremoto-no-nepal-16018857. Acesso em: 30 abr. 2015.*)

CAPÍTULO III

Deveres, Obrigações e Responsabilidades dos Militares

Art. 57. É dever de todo militar:

- e) demonstrar coragem, elevação de caráter, firmeza e decisão em todos os atos e em todas as situações;
- f) tomar iniciativa, logo e sempre que as circunstâncias o exigirem;
- g) aperfeiçoar suas qualidades morais e elevar o nível dos seus conhecimentos e de sua competência profissional;
- h) dignificar os cargos que exercer, mantendo íntegro o seu prestígio, o princípio da autoridade e da subordinação aos superiores, o respeito às leis, regulamentos e ordens de serviço;
- i) revelar sentimento e destemor da responsabilidade;
- j) ser leal em todas as circunstâncias;
- l) ser ativo e perseverante no exercício das funções e exigir que os subordinados o sejam;
- m) ter profundo sentimento e espírito de camaradagem (...)

(BRASIL. Decreto-Lei n. 3.864, de 24 de novembro de 1941. Deveres, obrigações e responsabilidades dos militares. Presidência da República, Brasília, Cap. III, art. 57, nov. 1941. Estatutos dos militares. Disponível em: http://www.planalto.gov.br/ccivil_03/decreto-lei/1937-1946/De13864.htm. Acesso em: 30 abr. 2015.)

Com base nos textos motivadores, produza um texto dissertativo-argumentativo tendo como tema

“Altruísmo e abnegação na prática das virtudes militares e dos deveres cívicos próprios de todos os cidadãos”.

REDACÃO

01

02

03

04

05

06

07

08

09

10

11

12

13

14

15

16

17

18

19

20

21

22

23

24

25

26

27

28

29

30

RASCUNHO

LEIA COM ATENÇÃO AS INSTRUÇÕES ABAIXO.

1. Este Caderno de Questões contém 01 (uma) prova de GRAMÁTICA e INTERPRETAÇÃO DE TEXTO, composta de 30 (trinta) questões objetivas, numeradas de 01 (um) a 30 (trinta); 01 (uma) prova de CONHECIMENTOS ESPECIALIZADOS, composta de 30 (trinta) questões objetivas, numeradas de 31 (trinta e um) a 60 (sessenta); e uma página de rascunho para redação.
2. Ao receber a ordem do Chefe/Fiscal de Setor, **confira**:
 - ✓ se a numeração das questões e a paginação estão corretas;
 - ✓ se todas as questões estão perfeitamente legíveis. Sendo detectada alguma anormalidade de impressão, solicite imediatamente ao Fiscal de Prova a substituição deste caderno;
 - ✓ se a “**VERSÃO**” da prova e a “**ESPECIALIDADE**” constantes deste Caderno de Questões correspondem aos campos “**VERSÃO**” e “**ESPECIALIDADE**” contidos em seu **CARTÃO DE RESPOSTAS**; e
 - ✓ se o número do Cartão de Respostas corresponde ao número constante do verso da Folha de Redação.
3. O Caderno de Questões pode ser utilizado livremente como rascunho (para cálculos, desenhos etc.).
4. Os candidatos não devem identificar/assinar a Folha de Redação.
5. Iniciada a prova, é vedado formular perguntas.
6. Não é permitido ao candidato comunicar-se com outro candidato, bem como utilizar livros, anotações, agendas eletrônicas, gravadores, máquina calculadora, telefone celular e/ou similares, ou qualquer aparelho receptor/transmissor de mensagens.
7. No **CARTÃO DE LEITURA ÓTICA PERSONALIZADO (CARTÃO DE RESPOSTAS)**, preencha apenas **uma alternativa (a, b, c ou d) de cada questão, com caneta esferográfica azul ou preta**, conforme instrução contida no próprio Cartão de Respostas.
8. A questão não assinalada ou assinalada com mais de uma alternativa, emendada, rasurada, borrada, ou que vier com outra assinalação diferente da instrução para preenchimento, será **considerada incorreta**.
9. Tenha muito cuidado com o seu Cartão de Respostas e sua Folha de Redação para não os rasurar, amassar, molhar, dobrar, rasgar, manchar ou, de qualquer modo, danificá-lo. Os prejuízos decorrentes de marcações incorretas no Cartão de Respostas ou fora dos espaços designados para as respostas e para a assinatura serão de inteira e exclusiva responsabilidade do candidato. Em hipótese alguma haverá substituição do Cartão de Respostas e da Folha de Redação.
10. **A prova terá a duração de 4 (quatro) horas e 20 (vinte) minutos.**
11. Recomenda-se ao candidato iniciar a marcação do Cartão de Respostas nos últimos 20 minutos do tempo total de prova.
12. Por razões de segurança e sigilo, o candidato deverá permanecer obrigatoriamente no local de realização das provas por, no mínimo, **duas horas** após o seu início. O Caderno de Questões só poderá ser levado pelo candidato que permanecer no recinto por, no mínimo, quatro horas depois de iniciada a prova.
13. Em nenhuma hipótese, o candidato poderá se ausentar do local de prova levando consigo seu Cartão de Respostas e sua Folha de Redação.
14. É obrigatório que o candidato assine a Lista de Chamada e o Cartão de Respostas.
15. A desobediência a qualquer uma das determinações constantes no presente Caderno de Questões e no Cartão de Respostas poderá implicar a não correção de sua prova e sua exclusão do Exame de Admissão.

