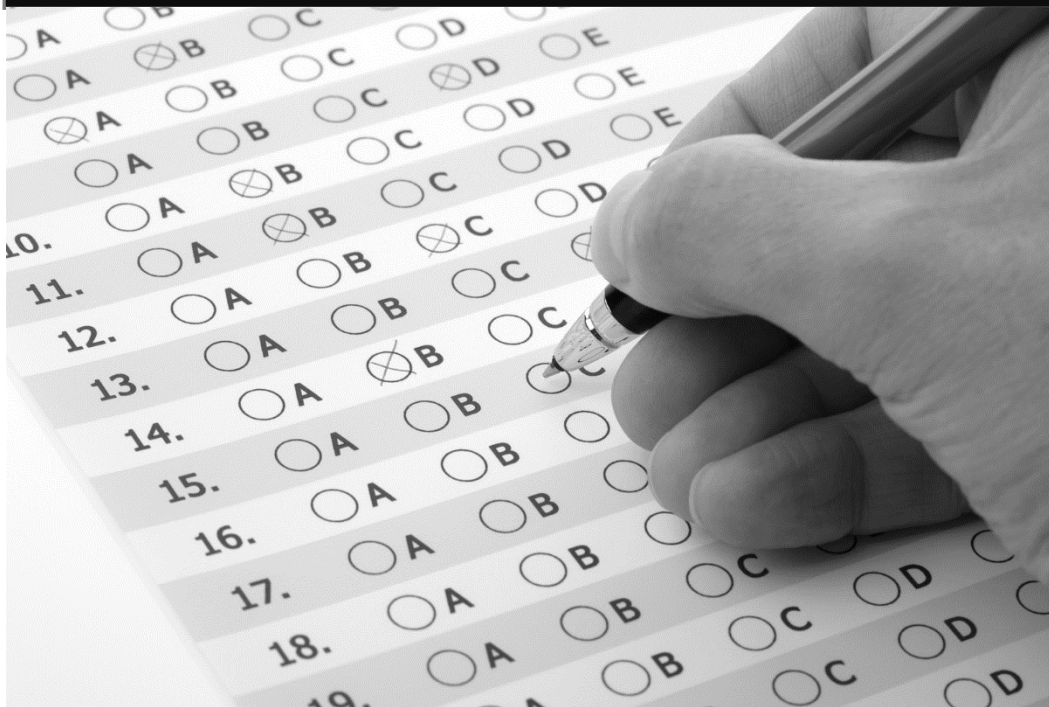




ESTADO DO PIAUÍ
PREFEITURA MUNICIPAL DE CANAVIEIRA
CONCURSO PÚBLICO PARA PROVIMENTO DE CARGOS



CARGO:

**ALMOXARIFADO
(FARMÁCIA)**

TURNO: MANHÃ



CADERNO DE PROVA OBJETIVA

LEIA COM ATENÇÃO AS INSTRUÇÕES ABAIXO:

1. Examine se a prova está completa, se há falhas ou imperfeições gráficas que causem dúvidas. Qualquer reclamação somente será aceita até os **15 minutos** iniciais.
2. A prova consistirá de **40 questões** com **quatro** alternativas (**A, B, C, D**) das quais apenas uma é verdadeira. Leia atentamente cada questão e escolha a alternativa, marcando sua resposta no cartão resposta, cobrindo levemente todo o espaço correspondente à letra a ser assinalada.
3. Durante a prova, é vedado o intercâmbio e o empréstimo de qualquer material entre os candidatos.
4. Não poderão ser utilizados, durante a prova, recursos como: régua, dicionário, boné, calculadora, relógio digital, bem como outro material que possa indicar tentativa de fraude.
5. Esta prova terá duração de **3 horas**, com **início às 9h e término às 12h**.

NOME DO CANDIDATO:



MAIS INFORMAÇÕES:

Internet:

www.institutomachadodeassis.com.br

Telefone: (86) 3303-3146

INSTITUTO MACHADO DE ASSIS - IMA

CONCURSO PÚBLICO PREFEITURA MUNICIPAL CANAVIEIRA

RASCUNHO

01	02	03	04	05	06	07	08	09	10	11	12	13	14	15	16	17	18	19	20	
21	22	23	24	25	26	27	28	29	30	31	32	33	34	35	36	37	38	39	40	

FOLHA DE ANOTAÇÃO DO GABARITO - ATENÇÃO: Esta parte somente deverá ser destacada pelo fiscal da sala, após o término da prova



LÍNGUA PORTUGUESA

QUESTÕES DE 1 A 15

INSTRUÇÃO:

Para responder a essas questões, assinale APENAS UMA ÚNICA alternativa correta e marque o número correspondente na Folha de Respostas.

A causa e o efeito

1 Pedindo vênia aos doutos ministros do Supremo Tribunal Federal que gastaram muito latim para julgar os réus do mensalão, vou gastar o meu pouco latim, que aprendi na lógica de Aristóteles em versão escolástica de Tomás de Aquino:

4 "Posita causa, positur effectus; variata causa, variatur effectus; sublata causa, tollitur effectus." O latim é macarrônico demais, não precisaria de tradução, mas aí vai: pondo, variando ou eliminando a causa, põe-se, varia-se ou elimina-se o efeito.

7 O efeito, até agora, foi a prisão de alguns dos condenados do mensalão, mas a causa não foi a corrupção pessoal dos autores materiais dos diversos crimes cuja causa seria o fortalecimento do governo petista, que mantém uma perspectiva operacional de permanecer 20 anos no poder.

11 Resumindo: mais uma vez, a causa de tantos crimes foi o poder, o poder em si mesmo, autor intelectual de uma vasta rede de corrupção em diferentes níveis.

13 Pelo que se apurou nas infundáveis sessões do Supremo Tribunal Federal, chegou-se a um "capo di tutti i capi" na pessoa simpática e já histórica de José Dirceu, que ocupava a sala ao lado de outra sala, por sinal, mais poderosa e da qual emanava o combustível que mantinha a engrenagem funcionando.

17 Do ponto de vista jurídico, a justiça parece que foi feita, em que pesem pequenos ajustes nas penas e até mesmo na mecânica dos crimes.

19 Do ponto de vista filosófico, o "quid prodest" que foi a causa da corrupção generalizada, a Justiça chegou até onde podia chegar, funcionários de média ou grande importância, não ultrapassando os limites que poderiam gerar uma grave e até mesmo sangrenta crise institucional.

Carlos Heitor Cony

Extraído

de: <http://www1.folha.uol.com.br/colunas/carlosheitorcony/2013/11/1373203-a-causa-e-o-efeito.shtml>

QUESTÃO 01

A verdadeira causa que levou à prisão alguns réus do mensalão de acordo com o texto foi:

- A) A corrupção pessoal dos autores materiais de diversos crimes.
- B) O fortalecimento do governo petista através da compra de parlamentares.
- C) O poder em si mesmo, autor intelectual de uma vasta rede de corrupção em diferentes níveis.
- D) A corrupção humana em suas mais diferentes proporções e desejos obscuros.

QUESTÃO 02

"**Pedindo vênia** aos doutos ministros do Supremo Tribunal Federal" (linha 1) analisando o segmento destacado é correto o que se afirma apenas em:

- A) Trata-se de uma expressão que é utilizado por operadores do direito, mas que pertence ao jargão econômico.
- B) Trata-se de um termo de origem latina que significa posse intelectual de um conhecimento.
- C) Trata-se de uma expressão do português forense cujo significado remonta aos tribunais gregos em que a rainha Vênia era glorificada a fazer justiça.
- D) Trata-se de uma expressão oriunda do jargão jurídico cujo sentido é pedir licença ou permissão.

QUESTÃO 03

"Pedindo vênia aos doutos ministros..." (linha 1), se em uma nova redação a referida frase fosse "Pedindo vênia a douta ministra..." esta então:

- A) Configuraria um erro com a ausência do acento grave indicativo de crase.
- B) Modificaria totalmente o sentido da expressão 'vênia'.
- C) A forma verbal no gerúndio "Pedindo" deveria ser modificada para o participípio.
- D) A regência do verbo seria alterada em função da concordância em número e gênero.

QUESTÃO 04

"... **vou gastar** o meu pouco latim" (linha 2), a locução verbal destacada pode ser substituída sem perda de sentido por:

- A) Gastaria.
- B) Gastaríeis.
- C) Gastara.
- D) Gastarei.

QUESTÃO 05

Na seguinte passagem do texto "Do ponto de vista jurídico, a justiça parece que foi feita, **em que pesem** pequenos ajustes nas penas e até mesmo na mecânica dos crimes." (linhas 17 e 18) a estrutura grifada se comporta semanticamente como:

- A) Causa.
- B) Concessão.
- C) Explicação.
- D) Finalidade.



QUESTÃO 06

Na passagem "(...) chegou-se a um "capo di tutti i capi" na pessoa simpática e já histórica de José Dirceu, que ocupava a sala ao lado de outra sala, por sinal, mais poderosa" (linhas 14 a 15) , o pronome grifado se refere a:

- A) "capo di tutti i capi"
- B) Sala.
- C) Pessoa simpática.
- D) José Dirceu.

QUESTÃO 07

A passagem em destaque "... por sinal, mais poderosa e da qual emanava o combustível que mantinha a engrenagem funcionando." (linhas 15 a 16), pode ser caracterizada como:

- A) Metonímica ao comparar seres de natureza diferente (sala X ser humano) achando entre eles uma característica em comum.
- B) Pleonástica já que o termo sala é repetido diversas vezes com vistas a enfatizar seu sentido.
- C) Metáforica ao enaltecer um suposto poderio muito superior ao de Dirceu que ficava ao lado de sua sala.
- D) Sinestésica ao misturar percepções oriundas de diferentes órgãos do sentido como a tátil (emanava) e olfativa (combustível).

QUESTÃO 08

Em "... não ultrapassando os limites que poderiam gerar uma grave e até mesmo sangrenta crise institucional." (linhas 20 a 22), sobre este trecho é **correto** apenas o que se afirma em:

- A) **Grave** funciona morfológicamente como substantivo que caracteriza e modifica a palavra **crise**.
- B) Na palavra **ultrapassando** temos dois dígrafos, um consonantal e outro vocálico.
- C) **Limites** é uma palavra proparoxítona terminada em -es.
- D) **Até** é um advérbio que pode indicar limite espacial, temporal ou inclusão.

QUESTÃO 09

Marque a alternativa onde todas as palavras estão grafadas corretamente:

- A) fingimento, mixagem, refúgio.
- B) litígio, jerimum, lage.
- C) gorjeta, trage, canjica.
- D) viagem, ferrujem, Sergipe.

QUESTÃO 10

Complete as lacunas da frase abaixo corretamente:

Eu me arrependi de ter entrado nesta _____ de cinema. O preço do ingresso estava muito caro, pouco conforto e os atores deste filme aturam muito _____. Isso me deixou _____ chateada.

- A) Sessão, mal, meio
- B) Cessão, mal, meia
- C) Seção, mal, meio
- D) Sessão, mal, meia

QUESTÃO 11

Marque a alternativa onde todas as palavras estão grafadas corretamente:

- A) Empecilho, espontâneo, prevenido.
- B) Obsessão, privilégio, enxuto.
- C) Recessão, prazeiroso, estopim.
- D) Eminência, frustração, decendência.

QUESTÃO 12

Preencha corretamente as lacunas:

____ muito tempo que te procuro, que te espero. ____ minha vida não é mais a mesma, meus dias são tristes, meu coração chora.
____! Tão lindos foram aqueles dias. Quão remotos são eles.

Preenche correta e respectivamente as lacunas a alternativa:

- A) Ah, há, ah
- B) Há, há, há
- C) A, ah, há
- D) Há, a, ah

QUESTÃO 13

Assinale a opção em que a palavra tenha o número de letras maior que o número de fonemas.

- A) Retratação.
- B) Vaticano.
- C) Imbecil.
- D) Sacerdócio.

QUESTÃO 14

No trecho "Do ponto de vista filosófico, o "quid prodest" que foi a causa da corrupção generalizada, a Justiça chegou até onde podia chegar" (linhas 19 a 20) percebe-se que a justiça:

- A) Mergulhou profundamente na investigação e no julgamento do mensalão.
- B) Mostrou-se limitada por fatores e interesses externos à sua função.
- C) Demonstrou uma imparcialidade absoluta em imputar a todos que cometeram crimes fiscais e contábeis.
- D) Puniu de forma absolutamente equânime e isonômica os réus do mensalão.

QUESTÃO 15

"Pelo que se apurou nas infundáveis sessões do Supremo Tribunal Federal" (linha 13) o termo em destaque recebeu acento pela mesma razão que a palavra da opção:

- A) Júris.
- B) Histórica.
- C) Jurídico
- D) Filosófico.



INFORMÁTICA

QUESTÕES DE 16 A 20

QUESTÃO 16

A respeito do sistema Operacional Linux, marque a única alternativa **FALSA**.

- A) ROOT é o nome do Super usuário.
- B) O diretório raiz é representado por um sinal de adição (+).
- C) O Kernel é o núcleo do sistema operacional, a parte mais próxima do hardware (parte física).
- D) Shell é nome genérico de uma classe de programas que funcionam como interpretador de comandos. Ele traduz os comandos digitados pelo usuário para a linguagem usada pelo Kernel e vice-versa. Sem o Shell a interação entre usuário e o Kernel seria bastante complexa.

QUESTÃO 17

Num Backup Diferencial:

- A) Todos os arquivos selecionados (indicados pelo usuário) serão copiados. Depois de passarem pelo processo de cópia, esses arquivos são marcados (ou seja, no Windows, eles têm seus Atributos de Arquivamento desmarcados).
- B) Apenas os arquivos criados ou modificados desde o último backup marcador serão copiados (ou seja, só os que precisarem ser incluídos no backup). Depois de passarem pelo processo de cópia, esses arquivos não são marcados (seus Atributos de Arquivamento não são alterados).
- C) Apenas os arquivos criados ou alterados na data especificada serão copiados. Depois de passarem pelo processo de cópia, esses arquivos não são marcados (seus Atributos de Arquivamento não são alterados).
- D) Todos os arquivos selecionados (indicados pelo usuário) serão copiados. Depois de passarem pelo processo de cópia, esses arquivos não são marcados (seus Atributos de Arquivamento não são alterados).

QUESTÃO 18

Qual a função da tecla de atalho CTRL + A quando aplicada a um arquivo de texto no Writer?

- A) Salvar um documento.
- B) Abrir um novo arquivo.
- C) Selecionar tudo.
- D) Sublinhar o texto selecionado.

QUESTÃO 19

É um programa capaz de se propagar automaticamente através de redes, enviando cópias de si mesmo de computador para computador:

- A) Worm.
- B) Firewall.
- C) Sniffer.
- D) Spyware.

QUESTÃO 20

Qual a função do comando **shutdown** no sistema Operacional Linux?

- A) Apaga a conta do usuário especificado.
- B) Limpar a tela.
- C) Cria uma nova conta de usuário.
- D) Desliga ou reinicia o computador.



CONHECIMENTOS ESPECÍFICOS

QUESTÕES DE 21 A 40

QUESTÃO 21

O conjunto de ações e serviços de saúde, prestados por órgãos e instituições públicas federais, estaduais e municipais, da Administração direta e indireta e das fundações mantidas pelo Poder Público, constitui o Sistema Único de Saúde (SUS). A respeito disso, assinale a alternativa **ERRADA**.

- A) Universalidade de acesso aos serviços de saúde em todos os níveis de assistência não é princípio do Sistema Único de Saúde.
- B) Os níveis de saúde expressam a organização social e econômica do País, tendo a saúde como determinantes e condicionantes, entre outros, a alimentação, a moradia, o saneamento básico, o meio ambiente, o trabalho, a renda, a educação, a atividade física, o transporte, o lazer e o acesso aos bens e serviços essenciais.
- C) A iniciativa privada poderá participar do Sistema Único de Saúde (SUS), em caráter complementar.
- D) A saúde é um direito fundamental do ser humano, devendo o Estado prover as condições indispensáveis ao seu pleno exercício.

QUESTÃO 22

Medicamento de Referência deve ser considerado como o:

- A) Produto inovador registrado no órgão federal responsável pela vigilância sanitária e comercializado no País, cuja eficácia, segurança e qualidade foram comprovadas cientificamente junto ao órgão federal competente, por ocasião do registro.
- B) Grau em que uma droga determinada contém outros materiais estranhos.
- C) Equivalente terapêutico de um medicamento de referência, comprovados, essencialmente, os mesmos efeitos de eficácia e segurança.
- D) Medicamento similar a um produto de referência ou inovador, que se pretende ser com este intercambiável, geralmente produzido após a expiração ou renúncia da proteção patentária ou de outros direitos de exclusividade, comprovada a sua eficácia, segurança e qualidade, e designado pela DCB ou, na sua ausência, pela DCI.

QUESTÃO 23

É atribuição exclusiva do(a) _____ o registro e a permissão do uso dos medicamentos, bem como a aprovação ou exigência de modificação dos seus componentes. Marque a alternativa que preenche corretamente a lacuna acima.

- A) Ministério da Vigilância Sanitária.
- B) Ministério da Saúde.
- C) Agência Nacional de Vigilância Sanitária.
- D) Conselho Federal de Farmácia.

QUESTÃO 24

O registro de drogas, medicamentos, insumos farmacêuticos e correlatos, dadas as suas características sanitárias, medicamentosas ou profiláticas, curativas, paliativas, ou mesmo para fins de diagnóstico, fica sujeito, além do atendimento das exigências próprias, aos seguintes requisitos específicos, dentre outros:

- I. Quando se trate de droga ou medicamento cuja elaboração necessite de aparelhagem técnica e específica, prova de que o estabelecimento se acha devidamente equipado e mantém pessoal habilitado ao seu manuseio ou contrato com terceiros para essa finalidade.
- II. Que o produto, através de comprovação científica e de análise, seja reconhecido como seguro e eficaz para o uso a que se propõe, e possua a identidade, atividade, qualidade, pureza e inocuidade necessárias.
- III. Tratando-se de produto novo, que sejam oferecidas amplas informações sobre a sua composição e o seu uso, para avaliação de sua natureza e determinação do grau de segurança e eficácia necessários.
- IV. Quando houver substância nova na composição do medicamento, entrega de amostra acompanhada dos dados químicos e físico-químicos que a identifiquem.

É verdadeiro o que se afirma em:

- A) I e III
- B) I, II, III e IV
- C) III e IV
- D) II

QUESTÃO 25

Sobre a organização, direção e gestão do Sistema Único de Saúde, assinale a opção **ERRADA**.

- A) No nível municipal, o Sistema Único de Saúde (SUS), poderá organizar-se em distritos de forma a integrar e articular recursos, técnicas e práticas voltadas para a cobertura total das ações de saúde.
- B) As ações e serviços de saúde, executados pelo Sistema Único de Saúde (SUS), seja diretamente ou mediante participação complementar da iniciativa privada, serão organizados de forma regionalizada e hierarquizada em níveis de complexidade decrescente.
- C) As Comissões Intergestores Bipartite e Tripartite são reconhecidas como foros de negociação e pactuação entre gestores, quanto aos aspectos operacionais do Sistema Único de Saúde (SUS).
- D) As comissões intersetoriais terão a finalidade de articular políticas e programas de interesse para a saúde, cuja execução envolva áreas não compreendidas no âmbito do Sistema Único de Saúde (SUS).



QUESTÃO 26

Dentre os riscos apresentados pelo descarte incorreto de medicamentos, destaca-se:

- I. A contaminação dos recursos hídricos que provoca o surgimento de diversas doenças na população.
- II. A extinção de diversas espécies da fauna e flora do local.
- III. Esses produtos acabam com microorganismos menos fortes, deixando vivos apenas os mais resistentes. Assim, uma bactéria presente em um rio que contenha traços de antibióticos pode adquirir resistência a essas substâncias.

É correto o que se afirma em:

- A) I
- B) I, II e III
- C) III
- D) I e II

QUESTÃO 27

Os resíduos dos Serviços de Saúde do grupo A englobam:

- A) Quaisquer materiais resultantes de atividades humanas que contenham radionuclídeos em quantidades superiores aos limites de eliminação especificados nas normas da Comissão Nacional de Energia Nuclear – CNEN.
- B) Materiais perfuro-cortantes ou escarificantes.
- C) Os componentes com possível presença de agentes biológicos que, por suas características de maior virulência ou concentração, podem apresentar risco de infecção.
- D) Substâncias químicas que podem apresentar risco à saúde pública ou ao meio ambiente, dependendo de suas características de inflamabilidade, corrosividade, reatividade e toxicidade.

QUESTÃO 28

São espécies de substâncias psicotrópicas:

- I. Butalbital.
- II. Haloxazolam.
- III. Cetazolam.
- IV. Clorazepato.

É verdadeiro o que se afirma em:

- A) I e II
- B) I, II, III e IV
- C) I, II e III
- D) III

QUESTÃO 29

Resíduos sólidos, líquidos, ou semi-sólidos são gerados por estabelecimentos de assistência à saúde humana ou animal diversos. A RDC ANVISA no 306/04 e a Resolução CONAMA no 358/05 definem como tal os seguintes estabelecimentos, dentre outros:

- I. Serviços de tatuagem, dentre outros similares.
- II. Laboratórios analíticos de produtos para saúde.
- III. Estabelecimentos de ensino e pesquisa na área de saúde.
- IV. Unidades móveis de atendimento à saúde.

A quantidade de itens **INCORRETOS** é:

- A) 1
- B) 2
- C) 0
- D) 4

QUESTÃO 30

De acordo com a lei 8.080/1990, a União, os Estados, o Distrito Federal e os Municípios exercerão, em seu âmbito administrativo, as seguintes atribuições:

- I. Elaboração de normas para regular as atividades de serviços privados de saúde, tendo em vista a sua relevância pública.
- II. Administração dos recursos orçamentários e financeiros destinados, em cada ano, à saúde.
- III. Participação de formulação da política e da execução das ações de saneamento básico e colaboração na proteção e recuperação do meio ambiente.
- IV. Definição das instâncias e mecanismos de controle, avaliação e de fiscalização das ações e serviços de saúde.
- V. Acompanhamento, avaliação e divulgação do nível de saúde da população e das condições ambientais.

A quantidade de assertivas corretas é:

- A) 4
- B) 2
- C) 3
- D) 5

QUESTÃO 31

É o estabelecimento de dispensação e comércio de drogas, medicamentos, insumos farmacêuticos e correlatos em suas embalagens originais:

- A) Farmácia.
- B) Drogeria.
- C) Laboratório de manipulação.
- D) Nenhuma das alternativas anteriores é correta.



QUESTÃO 32

Sobre a relação existente entre o descarte de medicamentos e os problemas sócio-econômicos e ambientais, assinale a alternativa **FALSA**.

- A) Além do descarte incorreto dos medicamentos, estudos mostram que várias substâncias existentes nos fármacos são resistentes ao processo de tratamento, permanecendo no meio ambiente por longos períodos, acarretando sérios riscos socioeconômicos e ambientais que não devem ser levados em consideração no momento do descarte desses fármacos no ambiente.
- B) Práticas inadequadas de descarte podem causar danos ao meio ambiente e à saúde da população, contudo, diante da ausência de lei ou regulamento, de fiscalização e de postos de coletas, essa prática continua sendo realizada em muitos lugares de forma incorreta e, por conta disso, a grande maioria dos medicamentos são jogados no lixo comum e na rede de esgoto, que maioria vezes não recebe tratamento.
- C) A Agência Nacional de Vigilância Sanitária (ANVISA) relata o conceito de medicamento como sendo todo “produto farmacêutico, tecnicamente obtido ou elaborado, com finalidade profilática, curativa, paliativa ou para fins de diagnóstico.
- D) A persistência ambiental trata-se da permanência de certa substância, como o medicamento, no ambiente por diversas gerações, fator que prejudica sua degradação e provada acúmulo da poluição.

QUESTÃO 33

Assinale a única alternativa que apresenta um exemplo de resíduo dos Serviços de Saúde do grupo D.

- A) Serviços de medicina nuclear.
- B) Pontas diamantadas.
- C) Resíduos das áreas administrativas.
- D) Reagentes de laboratório.

QUESTÃO 34

“É a unidade clínico-assistencial, técnica e administrativa, onde se processam as atividades relacionadas à assistência farmacêutica, dirigida exclusivamente por farmacêutico, compondo a estrutura organizacional do hospital e integrada funcionalmente com as demais unidades administrativas e de assistência ao paciente”.

O enunciado acima se refere a:

- A) Farmácia hospitalar.
- B) Assistência Farmacêutica.
- C) Tecnologias em Saúde.
- D) Plano de Contingência.

QUESTÃO 35

Assinale a alternativa **INCORRETA** a respeito do gerenciamento integrado de Resíduos dos Serviços de Saúde.

- A) O Plano de Gerenciamento dos Resíduos de Serviços de Saúde (PGRSS) é o documento que aponta e descreve as ações relativas ao manejo de resíduos sólidos, que corresponde às etapas de: segregação, acondicionamento, coleta, armazenamento, transporte, tratamento e disposição final. Deve considerar as características e riscos dos resíduos, as ações de proteção à saúde e ao meio ambiente e os princípios da biossegurança de empregar medidas técnicas administrativas e normativas para prevenir acidentes.
- B) A elaboração, implantação e desenvolvimento do PGRSS devem envolver os setores de higienização e limpeza, a Comissão de Controle de Infecção Hospitalar - CCIH ou Comissões de Biosegurança e os Serviços de Engenharia de Segurança e Medicina no Trabalho - SESMT, onde houver obrigatoriedade de existência desses serviços, através de seus responsáveis, abrangendo toda a comunidade do estabelecimento, em consonância com as legislações de saúde, ambiental e de energia nuclear vigentes.
- C) O gerenciamento dos Resíduos dos Serviços de Saúde constitui-se em um conjunto de procedimentos de gestão, planejados e implementados a partir de bases científicas e técnicas, normativas e legais, com o objetivo de maximizar a produção de resíduos e proporcionar, aos resíduos gerados, um encaminhamento seguro, de forma eficiente, visando a proteção dos trabalhadores, a preservação da saúde, dos recursos naturais e do meio ambiente. Deve abranger todas as etapas de planejamento dos recursos físicos, dos recursos materiais e da capacitação dos recursos humanos envolvidos no manejo de RSS.
- D) O PGRSS deve contemplar medidas de envolvimento coletivo. O planejamento do programa deve ser feito em conjunto com todos os setores definindo-se responsabilidades e obrigações de cada um em relação aos riscos.

QUESTÃO 36

São estabelecidos, no âmbito do Sistema Único de Saúde, o atendimento domiciliar e a internação domiciliar. A respeito disso, assinale a alternativa verdadeira.

- A) O atendimento e a internação domiciliares serão realizados por equipes multidisciplinares que atuarão nos níveis da medicina preventiva, terapêutica e reabilitadora.
- B) Na modalidade de assistência de atendimento e internação domiciliares incluem-se, principalmente, os procedimentos médicos, de enfermagem, fisioterapêuticos, psicológicos e de assistência social, entre outros necessários ao cuidado integral dos pacientes em seu domicílio.
- C) O atendimento e a internação domiciliares só poderão ser realizados por indicação médica, com expressa concordância do paciente e de sua família.
- D) Todas as alternativas anteriores estão corretas.



QUESTÃO 37

Assinale a alternativa verdadeira a respeito da manipulação de antineoplásicos e radiofármacos realizada em hospitais.

- A) Compreende operações inerentes a preparação (avaliação farmacêutica, manipulação, controle de qualidade, conservação e orientações para o transporte). A equipe multiprofissional de terapia nutricional deve realizar a monitorização do uso da nutrição parenteral mantendo registro sistematizado das suas ações e intervenções.
- B) Compreende o fracionamento, a subdivisão e a transformação de formas farmacêuticas. O preparo de doses unitárias e a unitarização de doses contribui para a redução de custos, devendo ser garantida a rastreabilidade, por meio de procedimentos definidos e registro. Deve existir plano de prevenção de trocas ou misturas de medicamentos em atendimento à legislação vigente.
- C) Requer a análise das prescrições previamente à manipulação, a verificação do disposto nos protocolos clínicos, e a observação das doses máximas diárias e cumulativas, com foco na biossegurança e uso seguro pelo paciente.
- D) Permite a personalização da terapêutica, utilização de sistemas seguros de dispensação de medicamentos (individual ou unitário), a racionalização de custos, sendo recomendada, sempre que necessária a sua utilização em hospitais, em sintonia com os dispositivos legais que regulam a matéria.

QUESTÃO 38

A implantação de um sistema racional de distribuição de medicamentos e de outros produtos para a saúde deve ser priorizada pelo estabelecimento de saúde e pelo farmacêutico, de forma a buscar processos que garantam a segurança do paciente, a orientação necessária ao uso racional do medicamento, sendo recomendada a adoção do sistema individual ou unitário de dispensação. A respeito disso, observe os itens a seguir.

I. Para promover o uso racional de medicamentos e ampliar a adesão ao tratamento o estabelecimento, em conformidade com a complexidade das ações desenvolvidas, deve dispor de local para o atendimento individualizado e humanizado ao paciente em tratamento ambulatorial e/ou em alta hospitalar.

II. No contexto da segurança, a avaliação farmacêutica das prescrições, deve priorizar aquelas que contenham antimicrobianos e medicamentos potencialmente perigosos, observando concentração, viabilidade, compatibilidade físico-química e farmacológica dos componentes, dose, dosagem, forma farmacêutica, via e horários de administração, devendo ser realizada após o início da dispensação e manipulação.

III. Com base nos dados da prescrição, devem ser registrados os cálculos necessários ao atendimento da mesma, ou à manipulação da formulação prescrita, observando a aplicação dos fatores de conversão, correção e equivalência, quando aplicável, sendo apostos e assinado pelo farmacêutico.

É correto o que se afirma em:

- A) I e II
- B) I e III
- C) I, II e III
- D) II

QUESTÃO 39

Sobre os aspectos gerais relacionados à Política Nacional de Medicamentos e suas implicações gerais, assinale a única alternativa **ERRADA**.

- A) O Ciclo da Assistência Farmacêutica inclui as etapas de produção, seleção, programação, aquisição, armazenamento, distribuição e dispensação dos medicamentos, de forma que sejam desenvolvidas com o intuito de ampliar o acesso da população aos medicamentos considerados essenciais e garantir o seu uso racional, contribuindo, portanto, para a integralidade das ações de saúde.
- B) A Política Nacional de Medicamentos constitui um avanço na área de regulamentação do setor farmacêutico, sendo importante conquista na área da política de saúde do país por ter se tornado um instrumento para efetiva implementação de ações capazes de promover a melhoria das condições de assistência à saúde da população, além de trazer a concepção de Assistência Farmacêutica como estratégia importante para a implementação das suas diretrizes.
- C) A Política Nacional de Medicamentos conceituou a Assistência Farmacêutica como grupo de atividades relacionadas com o medicamento, destinadas a apoiar as ações de saúde, demandadas por uma comunidade. Envolve o abastecimento de medicamentos em todas e em cada uma de suas etapas constitutivas, a conservação e controle de qualidade, a segurança e eficácia terapêutica de medicamentos, o acompanhamento e avaliação da utilização, a obtenção e a difusão de informação sobre medicamentos e a educação permanente dos profissionais de saúde, do paciente e da comunidade para assegurar o uso racional de medicamentos.
- D) Embora todas essas ações sejam importantes por garantirem o abastecimento e o acesso dos medicamentos aos usuários, devem ser desconsideradas as ações que promovam seu uso correto, uma vez que irão consolidar o conjunto de atividades que compõem a Assistência Farmacêutica.

QUESTÃO 40

As ações e serviços públicos de saúde e os serviços privados contratados ou conveniados que integram o Sistema Único de Saúde (SUS), são desenvolvidos de acordo com as diretrizes previstas no art. 198 da Constituição Federal, obedecendo ainda aos seguintes princípios, **SALVO**:

- A) Conjugação dos recursos financeiros, tecnológicos, materiais e humanos da União, dos Estados, do Distrito Federal e dos Municípios na prestação de serviços de assistência à saúde da população.
- B) Utilização da epidemiologia para o estabelecimento de prioridades, a alocação de recursos e a orientação programática.
- C) Integralidade de assistência, entendida como conjunto articulado e contínuo das ações e serviços preventivos e curativos, individuais e coletivos, exigidos apenas em alguns os níveis de complexidade do sistema.
- D) Direito à informação, às pessoas assistidas, sobre sua saúde.