

**INSTITUTO FEDERAL DE  
EDUCAÇÃO, CIÊNCIA E TECNOLOGIA**  
RIO GRANDE DO SUL

# Concurso Público Federal

## Edital 06/2015

### PROVA

Área: Letras – Língua Brasileira de Sinais

**QUESTÕES OBJETIVAS**

Conhecimentos Específicos | 01 a 30

Nome do candidato: \_\_\_\_\_ Nº de Inscrição: \_\_\_\_\_

### INSTRUÇÕES

1º) Verifique se este caderno corresponde à sua opção de cargo e se contém 30 questões, numeradas de 1 a 30. Caso contrário, solicite ao fiscal da sala outro caderno. Não serão aceitas reclamações posteriores.

2º) A prova é composta por 30 (trinta) questões objetivas, de múltipla escolha, sendo apenas uma resposta a correta.

3º) O tempo de duração da prova é de 3 (três) horas.

4º) Não é permitida consulta a qualquer material e os candidatos não poderão conversar entre si, nem manter contato de espécie alguma.

5º) Os telefones celulares e similares não podem ser manipulados e devem permanecer desligados durante o período em que o candidato se encontrar na sala, bem como os pertences não utilizados para a prova deverão estar embaixo da carteira, ficando automaticamente excluído o candidato que for surpreendido nessas situações.

6º) O candidato só poderá deixar o local após 1h30min (uma hora e trinta minutos) do início da prova, exceto os três últimos candidatos, os quais só poderão deixar o local quando todos terminarem a prova.

7º) O candidato deverá preencher a caneta o Cartão de Respostas, escolhendo dentre as alternativas A, B, C, D e E, preenchendo totalmente a célula correspondente à alternativa escolhida, sendo desconsiderada a resposta se não for atendido o referido critério de preenchimento. Responda a todas as questões. Os rascunhos não serão considerados em nenhuma hipótese.

8º) Não haverá substituição do Cartão de Respostas por erro do candidato.

9º) O candidato poderá levar consigo o caderno de questões após decorridas 1h30min do início da prova. Não será oferecido outro momento para a retirada do mesmo.

10º) É proibida a divulgação ou impressão parcial ou total da presente prova. Direitos Reservados.

**CONHECIMENTOS ESPECÍFICOS**

1. Assinale a alternativa em que todos os sinais são casos de composição:

- a) IGREJA, ESCOLA, CEMITÉRIO, MENINO.
- b) IGREJA, ESCOLA, LARANJA, INTÉRPRETE.
- c) IGREJA, ESCOLA, CEMITÉRIO, TER.
- d) IGREJA, PAPELARIA, LARANJA, MENINO.
- e) IGREJA, TER, ESTUDAR, CASA.

2. “Existe cultura surda?” A esta pergunta, Strobel (2008) responderia apresentando oito artefatos culturais que podem caracterizar a cultura surda. Abaixo constam algumas afirmações sobre as características culturais que podem ser analisadas no contexto do ensino de Libras como L2 para ouvintes, com as respectivas imagens dos sinais:

- I. Os alunos ouvintes passam a entender significados do sinalário. Por exemplo, o termo “semana que vem”, que, através da experiência visual, resultaria na sinalização:



- II. Um professor bilíngue explica o conceito de artefato linguístico se referindo à língua de sinais e incluindo os sinais caseiros neste domínio. A língua de sinais é utilizada pelos sinalizantes (surdos, surdocegos, surdos com deficiência, ouvintes cuja primeira língua é a língua de sinais - os CODA's). Os sinais caseiros são utilizados, geralmente em âmbito familiar ou em zona rural.

- III. Quanto ao artefato política, um professor bilíngue aplica um exemplo dos documentos, cartas de reivindicação, relatórios que foram endereçados ao MEC, problematizando a política de inclusão e propondo escolas bilíngues. Embora recentemente, o PNE (Plano Nacional de Educação- 2014-2024) não tenha aprovado as escolas bilíngues.

Assinale a alternativa em que toda(s) a(s) afirmativa(s) está(ão) **CORRETA(S)**:

- a) I, II e III.
- b) Apenas I.
- c) Apenas I e II.

d) Apenas I e III.

e) Apenas II.

Referência: STROBEL, Karin. As imagens do outro sobre a cultura surda. Florianópolis: Editora UFSC. 2008.

3. Os verbos na língua de sinais brasileira são classificados em:

- a) Simples, espaciais e manuais. Simples, com concordância e espaciais.
- b) Simples, com concordância e espaciais.
- c) Espaciais, classificadores e manuais.
- d) Simples, com concordância e manuais.
- e) De contato, classificadores e espaciais.

4. Sobre um dos processos produtivos na língua de sinais brasileira, a incorporação da negação, assinale a alternativa **INCORRETA**.

- a) O parâmetro que frequentemente muda é o movimento.
- b) O item a ser negado sofre alteração em um dos parâmetros, resultando em uma contraparte negativa.
- c) Consiste em um processo de derivação por repetição.
- d) Os parâmetros podem não sofrer alteração significativa, caso o sinal seja associado a uma expressão não-manual.
- e) A expressão não-manual associada ao sinal pode ser considerada uma forma de negação suprasegmental.

5. Sob a ótica dos Estudos Culturais, o conceito de artefato se refere às produções culturais do sujeito, que demonstra, por meio destas, seu modo de ver, compreender e transformar o mundo. Assinale a alternativa que representa alguns dos artefatos culturais do povo surdo.

- a) Artes visuais, educação e música.
- b) Experiência oral-auditiva, família e educação.
- c) Literatura, experiência oral-auditiva e língua.
- d) Vida social e esportiva, artes visuais e língua.
- e) Artes visuais, educação e experiência oral-auditiva.

6. Uma narrativa em Libras é uma fonte privilegiada de fenômenos linguísticos. Um desses fenômenos é chamado mecanismo dêitico-anafórico. Trata-se de um recurso de coesão textual que possibilita ao falante

**demonstrar referentes e retomá-los durante a produção da fala. Esse mecanismo é evidenciado de que maneira?**

- Apontação manual ou visual; mudança morfológica do sinal retomado; alteração complexa do padrão do olhar e do movimento corporal.
- Apontação manual ou visual; mudança sintática do padrão do sinal; *role-shifting* desvinculado do padrão expressivo.
- Configuração manual ou visual; mudança morfológica do sinal retomado; alteração complexa do padrão do olhar e do movimento corporal.
- Configuração manual ou visual; mudança sintática desvinculada do *role-shifting*; alterações dos componentes sub-narrativos.
- Apontação manual sui-referencial; mudança morfológica do sinal retomado; alteração estilística da geração de sentido de nível fundamental.

**7. Assinale V (verdadeiro) e F (falso) nas assertivas abaixo:**

( ) A realização da Câmara Técnica de 1996, junto ao movimento de reivindicação das comunidades surdas brasileiras, foram fatores que levaram à promulgação da Lei 10.436 de 2002 e do Decreto 5.626 de 2005.

( ) A Política de Educação Especial na Perspectiva de Educação Inclusiva e o Decreto 5.626 são documentos que demonstram um trabalho unificado, que compartilham o entendimento da inclusão como necessidade educacional e social a ser aplicado de forma plural, independente do grupo considerado.

( ) A Câmara Técnica de 1996 contou com a participação de especialistas da área da surdez, assim como os surdos tiveram suas reivindicações consideradas através de representantes da FENEIS.

( ) Tanto a Política de Educação Especial na Perspectiva de Educação Inclusiva quanto o Decreto 5.626 de 2002 entendem a especificidade da educação bilíngue para surdos, sendo que em ambos os textos se percebe que a proposta é a manutenção e ampliação das escolas de surdos.

**Assinale a alternativa que contém a sequência CORRETA, na ordem de cima para baixo:**

- V, V, V, F.
- F, F, V, F.
- V, V, V, V.
- F, F, F, F.
- V, F, V, F.

**8. Segundo pesquisas, a forma educativa adequada na educação de surdos ocorre com a utilização da língua brasileira de sinais como primeira língua (L1) e a língua portuguesa como segunda língua (L2). E é através desta perspectiva que os sujeitos surdos se inserem efetivamente na sociedade. Assim, é CORRETO afirmar que:**

- Todas as áreas de conhecimento devem ser ensinadas em português escrito, com a tradução de Libras.
- O ensino de L2 deve ser adaptado e acessível em Libras.
- O ensino de L2 deve ser facilitado em Libras, pois é uma segunda língua para surdos.
- A L1 e a L2, como áreas de conhecimento, devem ser implantadas na grade curricular.
- A L1 e a L2, como momentos pedagógicos, devem ser atendidas no Atendimento Educacional Especializado.

**9. Sobre o ensino de Libras e com base no Decreto 5.626/2005, assinale a alternativa CORRETA:**

- Para ensinar a Libras, os docentes ouvintes podem ter a formação em nível médio ou curso de graduação de Licenciatura Plena em Letras: Libras ou em Letras: Libras/Língua Portuguesa como segunda língua.
- Os professores surdos têm prioridade para ministrar a Língua Brasileira de Sinais.
- A Língua Brasileira de Sinais, como área de conhecimento, deve ser incluída obrigatoriamente como disciplina curricular desde os anos finais do Ensino Fundamental até o Ensino Médio, em toda a rede pública.
- Os professores surdos devem ter formação em Letras: Libras ou Pedagogia e alguma especialização em qualquer área do conhecimento.
- Os professores ouvintes, para ensinar a Libras, não precisam de formação específica, bastando ter um curso de instrutor promovido pela FENEIS.

**10. Sobre a Escrita de Sinais, internacionalmente conhecida como *Sign Writing*, assinale a CORRETA:**

- É um sistema próprio da Libras, cuja criação remete ao ano de 2002, por Marianne Rossi Stumpf.
- Desconsidera o parâmetro linguístico expressão facial.

- c) É um sistema universal de notação do movimento corporal, criado por Valerie Sutton, em 1974, com o propósito inicial de anotar movimentos de dança.
- d) Visa substituir a escrita da língua portuguesa, nas recentes propostas de educação bilíngue.
- e) É naturalmente aprendida pelos surdos usuários da Libras, já que se constitui como uma escrita fonética.

**11. Observe as imagens e assinale a tradução mais adequada para o português:**



- a) O cidadão surdo tem direito à carteira de trabalho.
- b) O surdo tem direito à Bíblia.
- c) O surdo cliente tem autonomia.
- d) O surdo tem direito de votar nas eleições.
- e) O surdo entende a importância da leitura da Bíblia.

**12. Segundo Brochado (2003), a criança surda passa por estágios de interlíngua no seu desenvolvimento da escrita em Português. Numere a segunda coluna de acordo com a primeira, levando em conta as características de cada estágio:**

- (1) Interlíngua 1
- (2) Interlíngua 2
- (3) Interlíngua 3

- ( ) Justaposição intensa de elementos da L1 e da L2.
- ( ) Estruturas frasais na ordem direta do português.
- ( ) Predomínio de construções frasais sintéticas.
- ( ) Predomínio de estruturas frasais SVO.
- ( ) Estrutura da frase, ora com características da língua de sinais brasileira ora com características gramaticais da frase do Português.

**Qual a sequência CORRETA, na ordem de cima para baixo?**

- a) 2, 3, 2, 1, 3.
- b) 2, 3, 1, 2, 1.
- c) 3, 2, 1, 3, 2.
- d) 2, 3, 1, 3, 2.
- e) 3, 2, 1, 1, 3.

**13. Observe a imagem:**

### Configurações de Mãos



**Conforme a tabela acima, considere as afirmações sobre a variação linguística em Libras:**

- I. Para o sinal de CONHECER, temos possibilidades de configuração de mão 53 e 55. Observa-se aí o fenômeno linguístico chamado alofone.

- II. Para o sinal de AZUL, temos as configurações 1 e 16 como invariantes absolutas.
- III. Para o sinal de BRANCO, temos possibilidades de configuração de mão 41 e 53 denotando regionalismos em Libras.
- IV. Para o sinal de TRADUÇÃO, temos a configuração de mão 50 como variação acadêmica, o que não significa que não possa ser substituída pela configuração de mão 51.

**Quais são as afirmações CORRETAS?**

- a) I, II e III.  
b) Apenas II e III.  
c) Apenas I e IV.  
d) Apenas I, III e IV.  
e) Apenas I e III.

**14. Em relação à Literatura Surda, de acordo com Mourão (2011), é possível fazer uma tipologia das produções literárias que estão relacionadas à vida, à cultura e à língua dos surdos. Abaixo vemos algumas dessas produções. Numere a segunda coluna de acordo com a primeira:**

- (1) Traduções  
(2) Adaptações  
(3) Criações

- ( ) Tibi e Joca.  
( ) Cinderela Surda.  
( ) Feijãozinho Surdo.  
( ) Alice no País das Maravilhas.  
( ) Rapunzel Surda.  
( ) Casal Feliz.

**Qual a sequência CORRETA, na ordem de cima para baixo?**

- a) 1, 2, 3, 1, 2, 2.  
b) 3, 2, 1, 1, 2, 2.  
c) 3, 2, 1, 1, 1, 2.  
d) 3, 2, 3, 1, 2, 3.  
e) 1, 2, 2, 1, 2, 3.

Referência: MOURÃO, C. H. N. Literatura surda: Produções culturais de surdos em língua de sinais. Dissertação de Mestrado em Educação. 132p. Porto Alegre: UFRGS/PPGEDU, 2011.

**15. Pesquisas realizadas em vários países tentam, por meio das suas descrições e análises, demonstrar que as línguas de sinais possuem o**

**mesmo status linguístico das línguas orais. Ainda assim, existem algumas concepções inadequadas, que esses estudos tentam desmistificar. Assinale a alternativa que NÃO representa um mito das línguas de sinais.**

- a) Há uma língua de sinais universal, que é utilizada por todos surdos.  
b) As línguas de sinais são processadas no hemisfério esquerdo do cérebro.  
c) A língua de sinais é um pidgin.  
d) A comunicação gestual do ouvinte resultou em uma linguagem gestual, as línguas de sinais.  
e) A estrutura da língua de sinais deriva das línguas orais.

**16. Pesquisas realizadas em vários países tentam demonstrar o status linguístico das línguas de sinais. No Brasil, os estudos linguísticos sobre a Libras iniciaram-se na década de 80, com uma publicação que apresenta duas línguas de sinais brasileiras: a língua de sinais dos centros urbanos brasileiros (atualmente referida como Libras) e a língua de sinais Urubu-Kaapor, pertencente à família Tupi-Guarani, uma língua usada na comunidade indígena Urubu-Kaapor, do interior do Maranhão. Assinale a alternativa que corresponde à autoria dessa publicação.**

- a) Lucinda Ferreira-Brito.  
b) Ronice Müller de Quadros.  
c) Lodenir Becker Karnopp.  
d) GladisTaschetto Perlin.  
e) Marianne Rossi Stumpf.

**17. As metáforas da língua brasileira de sinais, com os seus itens e fraseologismos em contraste com os da Língua Portuguesa, são classificadas em equivalente, semelhante e diferente.**

**Quando um surdo sinaliza da seguinte forma: “ELE TEM MÃOS LEVES”, qual a sentença que melhor traduz essa expressão?**

- a) Ele tem mãos leves.  
b) Ele tem mãos macias.  
c) Ele é carinhoso.  
d) Ele sabe sinalizar bem.  
e) Ele é ladrão.

**18. Sobre a Educação bilíngue e a política linguística da Libras, assinale a sentença INCORRETA.**

- a) O ensino bilíngue envolve a aquisição da Libras e do Português, sendo a cultura surda promovida em outros ambientes fora das instituições educacionais.
- b) A Educação Bilíngue de surdos possui como objetivo principal criar ambientes linguísticos para a aquisição da Libras por surdos como primeira língua (L1), no tempo esperado de desenvolvimento linguístico, e a aquisição do português como segunda língua (L2).
- c) Atualmente há um debate na tentativa de delinear uma política linguística em que as duas línguas possam estar presentes no ambiente escolar, mas tendo o Português na modalidade escrita.
- d) Na educação bilíngue, é necessário promover espaços para aquisição da Libras, pois a maioria das crianças surdas não tem acesso a essa língua no ambiente familiar.
- e) O capítulo IV do Decreto 5.626/2005 prevê um planejamento linguístico para a difusão da Libras e da Língua Portuguesa para o acesso das pessoas surdas à educação.

**19. A linguagem possibilita o conhecimento e o acesso à realidade. Sem linguagem, não há conhecimento de mundo e vice-versa. No que se refere à aquisição da linguagem por pessoas surdas, pesquisas constatam que um ambiente bilíngue é eficaz para seu desenvolvimento. Assinale a afirmativa INCORRETA:**

- a) O uso da língua de sinais e da Língua portuguesa no ambiente familiar favorecerá o desenvolvimento da criança. Lembrando que a Língua portuguesa na modalidade oral poderá ser aprendida pelo surdo, se este assim desejar.
- b) Os surdos precisam se identificar, pelo menos em parte, com a cultura ouvinte, que é quase sempre o grupo social de seus pais e familiares.
- c) As propostas bilíngues afirmam que a língua de sinais é a única forma de dotar o surdo de instrumentos que lhe permitam interagir e adquirir conhecimento de mundo, sendo a Língua portuguesa escrita uma possibilidade e nunca uma imposição.
- d) O contato de ambas as línguas (Português e língua de sinais) permite um desenvolvimento melhor das capacidades cognitivas, linguísticas e sociais de crianças surdas.
- e) Se não houver contato com nenhuma língua, haverá prejuízo do desenvolvimento cognitivo, uma vez que é por meio da linguagem que a criança aprimora habilidades como abstração e memorização.

**20. Considerando a expressão “OLHE PARA MIM!” em Libras, podemos afirmar que:**

- a) É equivalente em número de vocábulos em relação em língua portuguesa, já que são necessários os sinais de OLHAR, PARA e EU.
- b) É uma expressão que utiliza um verbo composicional, cuja direcionalidade não possui relevância linguística.
- c) Ambas as mãos são necessárias para expressar a mensagem.
- d) Difere da expressão em Língua portuguesa em número de vocábulos. Enquanto em língua de sinais há uma flexão do verbo OLHAR (dorso da mão voltado para fora, palma voltada para o emissor e expressão facial exclamativa) que expressa a mensagem com apenas um sinal, em Língua portuguesa são necessários três vocábulos.
- e) O sinal de EU é topicalizado, para, em seguida, repetir a incorporação do verbo.

**21. Assinale a alternativa INCORRETA sobre a linguística da Libras:**

- a) A expressão facial é sempre elemento do tipo gramatical.
- b) Cabeça, tronco, mão e espaço neutro são as locações possíveis dos sinais na Libras.
- c) Entre os sinais de SENTAR e CADEIRA há um processo derivacional, onde a variação será demarcada pelo parâmetro movimento.
- d) Pode-se dizer que a ordem básica da frase em Libras é SVO.
- e) Em termos sintáticos, a topicalização é fator de alteração da ordem básica SVO.

**22. O sinalário é um conjunto de sinais lexicais em uma determinada língua (STUMPF, 2005, p. 36). Sobre os aspectos linguísticos da Libras, o sinalário é apresentado através de quatro definições de campos de estudos linguísticos. Nas afirmações abaixo, os campos de estudos são representados com imagens dos respectivos sinais.**

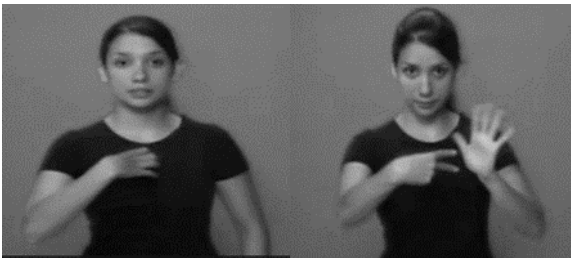
- I. O estudo de parâmetros, como configuração de mão, movimento, locação, expressão-não manual e orientação de mão, que conjuntamente significam um determinado sinal:



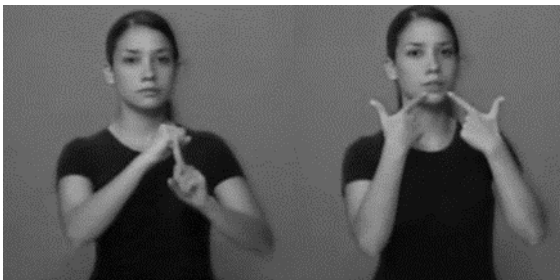
- II. O estudo de frases que seguem uma ordem sintática:



- III. Estudo do significado:



- IV. Estudo de significados com contexto de uso real:



Assinale a alternativa em que toda(s) a(s) afirmativa(s) está(ão) **CORRETA(S)**:

- Somente I, II e III.
- Somente II, III e IV.
- Somente I e III.
- Somente III e IV.
- Somente I.

Referência: STUMPF, Marianne Rossi. Aprendizagem de Escrita de Língua de Sinais pelo sistema SignWriting: Línguas de Sinais no papel e no computador. Porto Alegre: UFRGS, CINTED, PGIE, 2005. Disponível em: <https://www.lume.ufrgs.br/bitstream/handle/10183/5429/000515254.pdf?sequence=1>. Acesso em: 01/04/2015.

**23. As tecnologias atuais, como os sites de compartilhamento de vídeos, possibilitaram uma intensa troca de informações e experiências entre sujeitos surdos, inclusive entre surdos que estão muito distantes geograficamente, em língua de sinais. No que tange a essa língua, é visível a formação de uma nova dinâmica possibilitada pela tecnologia, que se caracteriza como:**

- Uma avaliação em escala mundial das lutas dos surdos pela saúde sendo o foco das narrativas principalmente o alerta em relação à prevenção da surdez.
- A possibilidade de os ouvintes aprenderem e interpretarem músicas para as diversas línguas de sinais, num sinal claro de adaptação das sociedades à língua dos surdos.
- A possibilidade de entretenimento supera, e muito, o viés político, lembrando que os surdos não tinham, antigamente, acesso aos bens culturais, como as novelas.
- Consolidação de uma rede internacional de troca de informações e narrativas, que abordam tanto as dificuldades enfrentadas pelos sujeitos quanto a produção de sentidos novos em relação à língua dos surdos nos diferentes contextos e diferentes culturas regionais.
- O empenho na adaptação de toda a cultura humana para a língua de sinais é a meta principal da comunidade surda mundial, num emergente revisionismo dos valores das comunidades surdas que, agora, finalmente, estão abertas para a total inclusão.

**24. Sobre o decreto 5.626/2005, assinale as afirmativas identificando com um “V” quais são VERDADEIRAS e com um “F” quais são FALSAS.**

- ( ) O artigo 7º diz respeito à vaga de docente para o ensino de Libras em instituições de ensino superior, o qual deve possuir certificado de proficiência em Libras.
- ( ) Os surdos terão prioridade para ministrar a disciplina de Libras somente quando se enquadrarem nesses perfis: professor de Libras com curso de pós-graduação e Prolibras; ou professor bilíngue sem necessidade de certificado de proficiência.
- ( ) Os professores ouvintes bilíngues, por terem uma formação mais compatível com a docência da Libras, possuem prioridade no preenchimento da vaga para ministrar Libras.

( ) As instituições de educação básica e superior devem incluir o professor de Libras em seu quadro docente.

**Assinale a alternativa que representa a sequência CORRETA, na ordem de cima para baixo:**

- a) V, F, F, V.
- b) V, F, V, F.
- c) F, V, V, V.
- d) F, V, F, F.
- e) V, F, V, V.

**25. No contexto de ensino de Libras, um professor bilíngue demarca aspectos da filosofia da comunidade surda. Com o lema “Nada sobre nós, sem nós”, um posicionamento político é problematizado. Qual(is) documento(s) traz(em) à tona essa reflexão?**

- a) Os documentos de 1999, denominados: “A Educação que nós surdos queremos” e “Reivindicação da Comunidade Surda Brasileira” (FENEIS, 2011) e “Política Linguística para a Educação Bilíngue de surdos” (BRASIL, 2014).
- b) Política Nacional de Educação Especial na Perspectiva da Educação Inclusiva.
- c) Lei 10.436/2002 e Decreto 5.626/2005.
- d) Constituição da República Federativa do Brasil.
- e) Convenção sobre Direitos das Pessoas com Deficiência.

**26. Stokoe, em 1960, por meio da sua descrição linguística da ASL (American Sign Language), elevou as línguas de sinais ao mesmo patamar das línguas orais. Sobre seus estudos, julgue as afirmativas a seguir:**

- I. Stokoe observou que os sinais não eram imagens, mas possuíam uma estrutura complexa com símbolos abstratos.
- II. Sua análise resultou em uma “decomposição” dos sinais em três partes independentes: localização, configuração de mãos e movimento.
- III. O autor publicou, em 1965, o livro Sign Language Structure e o Dictionary of ASL, um dicionário em que os itens lexicais eram organizados em temas (animais, alimentos, cores).
- IV. Para analisar os sinais e estudá-los, Stokoe criou um sistema de notação que é amplamente utilizado pelos surdos.

**Assinale a alternativa em que toda(s) a(s) afirmativa(s) está(ão) CORRETA(S):**

- a) Apenas I, II e IV.
- b) Apenas I e II.
- c) Apenas I, II e III.
- d) Apenas II e IV.
- e) Apenas II.

**27. O linguista que estuda a língua de sinais tem como uma das tarefas investigar se os sinais apresentam caráter distintivo. O valor contrastivo dos parâmetros fonológicos é representado pelos(as):**

- a) Sinais compostos.
- b) Derivações.
- c) Pares mínimos.
- d) Flexões.
- e) Topicalizações.

**28. Leia o excerto abaixo e escolha a resposta correta:**

“A cultura dominante guarda ainda os resquícios da modernidade em que nós, surdos, fomos considerados anormais, deficientes. Traduz a doce ilusão de que poderíamos nos fazer felizes sem salvaguardar nossa cultura, nos incluindo na sociedade como pessoas diversas e desta forma sermos felizes como desejamos, o que se constitui na exigência mais premente do nosso existir.” (Perlin, Reis, 2012, p. 32)

**As autoras, através das lentes teóricas dos Estudos Culturais, detectam uma transição e efetuam uma denúncia de mecanismos de hegemonização cultural. Tal transição pode ser sintetizada como:**

- a) Da pós-modernidade para a Modernidade, na detecção de meios alternativos de inclusão social, como as salas de recursos e a presença de intérpretes de língua de sinais em todos os contextos da vida social.
- b) Da Modernidade para a pós-modernidade, no alerta da necessidade de reconstrução e resgate da cultura anteriormente interdita e agora promovida, exigida e cuja diferença passa a ser celebrada.
- c) Da Antiguidade para o Iluminismo, na suspensão dos juízos morais que interditavam o saber sobre o corpo, e, portanto, proibiam a língua de sinais de se estabelecer socialmente.
- d) Da Modernidade para a hiper-modernidade, na eleição do viés biopolítico do saber sobre as populações e dos indivíduos que criam sua



própria razão de existir, independentemente de suas crenças religiosas e apoiadas no saber religioso.

- e) Da Modernidade para o inclusivismo, na detecção de aberturas dos discursos clínicos, cuja imposição se deixou minar pelas lutas políticas dos surdos em direção a uma sociedade majoritariamente sinalizante.

Referência: PERLIN, Gladis. REIS, Flaviane. SURDOS: cultura e transformação contemporânea. In: Um olhar sobre nós surdos: leituras contemporâneas. Gladis Perlin e Marianne Stumpf (org). Curitiba: CRV Editora, 2012.

**29. O Decreto 5.626/2005 estabelece que:**

- a) “As instituições de educação superior e média devem incluir a Libras como objeto de ensino, pesquisa e extensão nos cursos de formação de professores para a educação básica, nos cursos de Fonoaudiologia e nos cursos de Tradução e Interpretação de Libras - Língua Portuguesa”.
- b) “As instituições de educação superior devem incluir a Libras como objeto de ensino, pesquisa e extensão nos cursos de formação de professores para a educação básica, nos cursos de Fonoaudiologia, nos cursos de Tradução e Interpretação de Libras - Língua Portuguesa e nos cursos de Pedagogia Bilíngue”.
- c) “Os cursos de pós-graduação devem incluir a Libras como objeto de ensino, pesquisa e extensão nos cursos de formação de professores para a educação básica, nos cursos de Fonoaudiologia e nos cursos de Tradução e Interpretação de Libras - Língua Portuguesa”.
- d) “Os cursos de pós-graduação devem incluir a Libras como objeto de ensino nos cursos de formação de professores para a educação superior, nos cursos de Fonoaudiologia e nos cursos de Tradução e Interpretação de Libras - Língua Portuguesa”.
- e) “As instituições de educação superior devem incluir a Libras como objeto de ensino, pesquisa e extensão nos cursos de formação de professores para a educação básica, nos cursos de Fonoaudiologia e nos cursos de Tradução e Interpretação de Libras - Língua Portuguesa”.

**30. Sobre a Língua Brasileira de Sinais, assinale “V” (VERDADEIRO) e “F” (FALSO) nas afirmações a seguir:**

( ) É uma língua de modalidade espaço-visual e não possui escrita. Somente a escrita do português que pode ter influência da estrutura da Libras.

( ) É diferente dos Sinais Internacionais, língua artificial, que é utilizada em eventos internacionais.

( ) Permite aos surdos o desenvolvimento linguístico e cognitivo e assim a construção de suas identidades e subjetividades.

( ) Difere substancialmente das línguas orais por não conter preposições, e sua fonética dificulta a apreensão de abstrações, como por exemplo a Filosofia.

( ) Se aproxima da Língua portuguesa por ser também uma língua considerada aglutinativa.

**A alternativa que contém a sequência de respostas CORRETAS, na ordem de cima para baixo, é:**

- a) F, V, V, F, F.  
 b) F, V, V, F, V.  
 c) F, F, V, F, V.  
 d) V, F, V, F, V.  
 e) V, V, V, F, F.