

# Município de Duque de Caxias

ESTADO DO RIO DE JANEIRO

## PROCESSO SELETIVO SIMPLIFICADO Nº 001/2014



Farmacêutico da  
Atenção em Saúde

MANHÃ

**CARGO: FARMACÊUTICO DA ATENÇÃO EM SAÚDE**

**Texto**

**Fomos seduzidos pela autoespionagem**

Sabemos que estamos sendo observados, mas não sabemos (e nem nos importamos) por quem e por quê. As câmeras de monitoramento são, hoje, talvez a visão mais comum em qualquer passeio. Tão corriqueiras que nem sequer as notamos. Estão como se escondendo na luz do sol. Mas há algo que as diferencia das câmeras escondidas na tela da TV do quarto de *Winston Smith* (do livro 1984, de *George Orwell*): elas não observam você para mantê-lo na linha e forçar a uma rotina programada. Elas não dão ordens, nem lhe tiram o livre-arbítrio. Elas estão onde estão (todos os lugares) apenas para manter em segurança você e as liberdades das quais você desfruta... Bem, pelo menos é isso o que lhe parece.

Não fiquei surpreso com as revelações de *Edward Snowden* – provavelmente nem você ficou, nem os políticos que fingiram ignorar aqueles fatos. Eu estava consciente da onipresença da espionagem e da enorme quantidade de “bases de dados” que ela produziu: um volume muito superior ao que qualquer órgão do passado, como CIA ou KGB, tinha conseguido com sua incontável legião de informantes. O que me deixou boquiaberto foi a indiferença com que os “cidadãos comuns” receberam as revelações de *Snowden*. A mídia esperava que elas provocassem uma disparada nos índices de audiência e nas vendas dos jornais, mas tais revelações provocaram apenas tremores de terra onde eram esperados terremotos.

Suspeito que tal reação (ou melhor, a ausência dela) se deva, em parte, a uma satisfação consciente ou inconsciente com a autoespionagem. Afinal, uma das principais atrações da *internet* é a constante possibilidade de estar na “esfera pública”, ao menos na versão *online*, antes reservada a poucos escolhidos por grandes corporações de rádio e TV. Para milhões de assustados com o fantasma da solidão, foi uma oportunidade sem precedentes de salvar-se do anonimato, da negligência, do esquecimento e do desamparo.

Um efeito colateral das revelações de *Snowden* foi tornar os internautas conscientes de quão grande e recheada de “pessoas importantes” é essa esfera pública virtual. Isso forneceu a eles a prova de quão seguros são seus investimentos de tempo e energia em amigos virtuais e no espaço público virtual. Na verdade, os efeitos mais profundos das revelações de *Snowden* serão um salto ainda maior na dedicação à autoespionagem voluntária e não remunerada. Isso para a alegria e satisfação dos consumidores e do mercado de segurança. Quanto à satisfação de solitários sonhando com a chance de acesso livre para todos à relevância pública, é pagar pra ver... (Bauman Zygmunt. *Galileu*, março de 2014.)

**01**

“O texto apresenta, predominantemente, características \_\_\_\_\_ e visa \_\_\_\_\_ acerca do assunto tratado.” Considerando a estrutura textual, assinale a alternativa que completa correta e sequencialmente a afirmativa anterior.

- |   |   |
|---|---|
| A) expositivas / convencer o leitor     | D) descritivas / identificar problemas reais            |
| B) expositivas / emocionar o leitor     | E) argumentativas / expressar o ponto de vista do autor |
| C) argumentativas / alarmar a população |   |

**02**

Dentre os trechos destacados a seguir, assinale o que indica argumento que sustenta a tese apresentada.

- A) “[...] e da enorme quantidade de ‘bases de dados’ que ela produziu: [...]” (2º§)  
B) “[...] apenas para manter em segurança você e as liberdades das quais você desfruta...” (1º§)  
C) “[...] elas não observam você para mantê-lo na linha e forçar a uma rotina programada.” (1º§)  
D) “[...] a indiferença com que os ‘cidadãos comuns’ receberam as revelações de Snowden.” (2º§)  
E) “Sabemos que estamos sendo observados, mas não sabemos (e nem nos importamos) por quem e por quê.” (1º§)

**03**

Em “A mídia esperava que elas provocassem uma disparada nos índices de audiência e nas vendas dos jornais, mas tais revelações provocaram apenas tremores de terra onde eram esperados terremotos.” (2º§), as ideias apresentadas indicam que

- A) diante da reação do público, a mídia vê anulada sua função.  
B) o objetivo da mídia é modificado mediante a reação obtida.  
C) há uma oposição entre o efeito anunciado e a realidade vivida.  
D) o trecho introduzido por “mas” é um complemento da informação anterior.  
E) a reação do público mediante as referidas revelações confirma o esperado através da expressão “tremores de terra”.

04

O primeiro período do texto é marcado por uma

- A) ressalva. B) explicação. C) contradição. D) ambiguidade. E) intensificação.

05

Dentre os elementos de coesão textual empregados no 1º§, identifique o termo destacado cuja função NÃO se relaciona à retomada de elemento anterior.

- A) “[...] para mantê-lo na linha [...]”  
B) “[...] nem lhe tiram o livre-arbítrio.”  
C) “Mas há algo que as diferenciam [...]”  
D) “Tão corriqueiras que nem sequer as notamos.”  
E) “[...] apenas para manter em segurança você [...]”

06

A respeito do efeito produzido pelas ideias expressas no último período do 1º§, é correto afirmar que há um(a)

- A) tese que será defendida em todo o texto.  
B) argumento que sustenta a informação anterior.  
C) confirmação da informação dada anteriormente.  
D) indicação de que a informação anterior pode ser questionada.  
E) identificação da verdadeira finalidade das câmeras de segurança.

07

A interlocução entre articulista e leitor é um recurso que pode ser observado na construção do texto, produzindo um efeito de

- A) comoção. B) imposição. C) veracidade. D) formalidade. E) proximidade.

08

Em sua conclusão, o autor apresenta alguns efeitos reais, segundo seu ponto de vista, das revelações de *Snowden*. Dentre eles está a afirmação de que “*Isso forneceu a eles a prova do quão seguros são seus investimentos de tempo e energia em amigos virtuais e no espaço público virtual.*” (4º§). Pode-se inferir a respeito de tal constatação que

- A) há uma crítica às revelações de *Snowden*.  
B) a intensificação da segurança é um fator real nos dias atuais.  
C) a referência à segurança apresenta a ironia como recurso de linguagem.  
D) há uma contradição entre as expressões “quão seguros” e “investimentos de tempo”.  
E) o tempo está cada vez mais escasso, sendo o espaço virtual um meio de superar tal dificuldade.

09

Considerando a estrutura do trecho “*Isso forneceu a eles a prova [...]*” (4º§), assinale a proposta de alteração que mantém a correção de acordo com a norma padrão.

- A) Isso o forneceu a prova.  
B) Isso lha forneceu a eles.  
C) Isso os forneceu a prova.  
D) Isso vos forneceu a prova.  
E) Isso lhes forneceu a prova.

10

No final do texto, a expressão “*é pagar pra ver...*” faz referência ao acesso às informações de relevância público para todos. Tal expressão pode ser caracterizada como

- A) linguagem informal.  
B) típica da linguagem técnica.  
C) linguagem de sentido denotativo.  
D) linguagem formal, predominante no texto.  
E) típica da linguagem usada no espaço virtual.

### SAÚDE PÚBLICA

11

A alocação de recursos, a orientação programática e o estabelecimento de estratégia de emergências e prioridades em saúde pública podem ser estabelecidos por dados

- A) cartoriais.  
B) epidemiológicos.  
C) da sociedade civil.  
D) estritamente hospitalares.  
E) exclusivos da rede privada de saúde.

12

“Princípio do Sistema Único de Saúde (SUS), que considera a saúde como um ‘direito de todos e um dever do Estado’ e dá o direito à saúde como um direito fundamental.” Trata-se do Princípio da

- A) Equidade. D) Descentralização.  
B) Popularização. E) Participação Social.  
C) Universalidade.

13

Sabe-se que os conselhos de saúde seguem leis e são compostos especificadamente. De acordo com o controle social e suas interfaces com o SUS, poderão fazer parte do conselho municipal

- I. apenas representantes governamentais.  
II. usuários do SUS.  
III. profissionais de saúde.  
IV. prestadores de serviços.

Está(ão) INCORRETA(S) apenas a(s) alternativa(s)

- A) I. B) II. C) IV. D) I e IV. E) III e IV.

Trecho para responder às questões de 14 a 16.

Em uma cidade de 100 mil habitantes, entre os meses de janeiro e março, foram notificados, junto ao serviço de vigilância epidemiológica, 800 casos de dengue, sendo que desses, 8 casos evoluíram ao óbito. *(Dados hipotéticos.)*

14

De acordo com as informações apresentadas, alguns indicadores de saúde podem ser construídos. Sobre o(s) indicador(es) epidemiológico(s) possível(is) de ser(em) elaborado(s) com tais dados, assinale a alternativa correta.

- A) Risco relativo. D) Mortalidade e incidência.  
B) Incidência e letalidade. E) Letalidade e taxa de ataque secundário.  
C) Mortalidade e letalidade.

15

Utilizando como base de multiplicação de mil habitantes, o respectivo coeficiente associado ao número de casos entre janeiro e março seria

- A) 8/1000 habitantes. D) 800/1000 habitantes.  
B) 80/1000 habitantes. E) 0,08/1000 habitantes.  
C) 0,8/1000 habitantes.

16

Existem limitações para afirmar que se pode construir o indicador de saúde conhecido como coeficiente de mortalidade, conforme as informações apresentadas. Entre as limitações da construção desse indicador, é correto afirmar que NÃO é informado no texto

- A) a população. D) todos os óbitos por dengue em períodos anteriores.  
B) a taxa de ataque. E) todas as causas de mortalidade na região e no período.  
C) todos os casos de dengue em períodos anteriores.

17

“Os parâmetros para a inclusão de doenças e agravos na lista de notificação compulsória devem obedecer a alguns critérios, como o aplicável a doenças de elevada frequência e que afetam grandes contingentes populacionais.” Trata-se de

- A) magnitude. D) potencial de disseminação.  
B) transcendência. E) compromissos internacionais.  
C) vulnerabilidade.

18

São doenças que devem ser notificadas de acordo com os critérios epidemiológicos nacionais, EXCETO:

- A) Malária. D) Sífilis congênita.  
B) Botulismo. E) Esquistossomose.  
C) Toxoplasmose.

19

Entre os critérios de notificação, a doença de Chagas deve seguir regras distintas. É correto afirmar que a sua notificação deve ser feita

- A) apenas em caso de surtos.
- B) apenas em áreas endêmicas.
- C) em qualquer circunstância patológica.
- D) apenas quando diagnosticados os casos agudos.
- E) em casos que sejam diagnosticados casos crônicos.

20

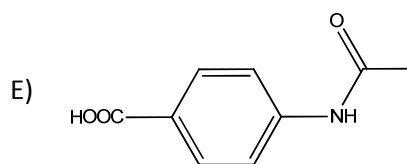
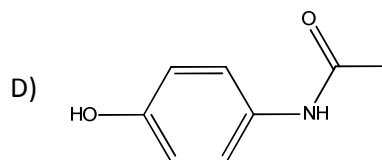
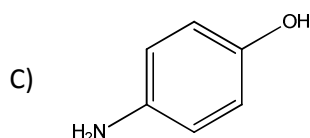
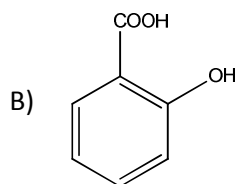
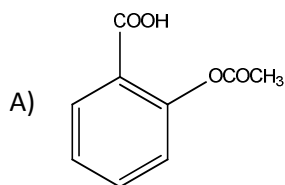
As ações de vigilância sanitária, vigilância epidemiológica e vigilância em saúde do trabalhador são objetivos do Sistema Único de Saúde. Essas ações estão descritas na Lei nº 8.080/90 e implicam-se

- A) aos objetivos.
- B) à organização.
- C) aos subsistemas.
- D) às competências.
- E) às diretrizes do SUS.

### CONHECIMENTOS ESPECÍFICOS

21

Um dos principais anti-inflamatórios não esteroidais utilizados é o ácido acetilsalicílico. Qual dessas estruturas químicas corresponde a este medicamento?



22

O ácido mefenâmico é um anti-inflamatório não esteroidal derivado do ácido antranílico muito utilizado. Sobre as características farmacológicas desse medicamento, assinale a afirmativa correta.

- A) A principal via de eliminação deste fármaco é a respiratória.
- B) O ácido mefenâmico liga-se ou pouco ou nada às proteínas plasmáticas.
- C) Cerca de 20% da dose é eliminada nas fezes como um metabólito não conjugado.
- D) Esse medicamento possui baixa absorção por via oral e, por isso, não é a sua via de administração de escolha.
- E) O ácido mefenâmico é indicado, particularmente, em pacientes com inflamação ou ulceração gastrointestinal.

23

A obstipação é definida como evacuação dolorosa e insatisfatória, muitas vezes sem depender da frequência, exatamente variável entre os indivíduos de acordo com a idade, a dieta, dentre outros fatores. Em pacientes com constipação grave, refratária ao uso de fibras e laxantes osmóticos, podem ser utilizados agentes procinéticos, como o(a)

- A) sorbitol.
- B) glicerina.
- C) tegaserod.
- D) metilcelulose.
- E) sulfato de magnésio.

**24**

**Em algumas situações, é necessário um controle medicamentoso do vômito. Nesses casos, um dos medicamentos muito utilizados com este propósito é a metoclopramida. Assinale a alternativa que apresenta um dos mecanismos de ação deste medicamento.**

- A) Antagonista muscarínico.
- B) Agonista serotoninérgico 5-HT<sub>3</sub>.
- C) Agonista dos receptores dopaminérgicos D<sub>2</sub>.
- D) Antagonista dos receptores dopaminérgicos D<sub>2</sub>.
- E) Antagonista dos receptores H<sub>1</sub> anti-histamínicos.

**25**

**Qual dos seguintes fármacos anti-inflamatórios não esteroidais possui o maior tempo de meia-vida, constituindo uma vantagem em relação às demais drogas, pois permite a administração de uma única dose diária?**

- A) Sulindaco.
- B) Piroxicam.
- C) Tolmetina.
- D) Ibuprofeno.
- E) Fenoprofeno.

**26**

**Qual dos seguintes medicamentos utilizados como diuréticos é um antagonista da aldosterona?**

- A) Teofilina.
- B) Amilorida.
- C) Furosemida.
- D) Espironolactona.
- E) Hidroclorotiazida.

**27**

**As dislipidemias constituem-se um mal que tem acometido grande parcela da população. Para tratá-las, existem uma série de medicamentos. Qual medicamento possui como mecanismo de ação o sequestro de sais biliares?**

- A) Probucol.
- B) Clofibrato.
- C) Sinvastatina.
- D) Genfibrozila.
- E) Colestiramina.

**28**

**No tratamento da cardiopatia isquêmica e da hipertensão arterial pode-se utilizar um grupo de fármacos conhecidos como betabloqueadores. A intensidade do betabloqueio cardíaco não é a mesma para todos esses medicamentos. Atualmente, a cardiosseletividade tem recebido muita atenção por causa das evidências indicativas da existência de receptores beta-2 no coração. O medicamento que possui uma alta cardiosseletividade é o**

- A) sotalol.
- B) nadolol.
- C) pindolol.
- D) atenolol.
- E) propranolol.

**29**

**Segundo o Calendário de Vacinação Infantil brasileiro, a primeira dose da vacina contra febre amarela deve ser administrada ao(s)**

- A) nascer.
- B) 7 meses.
- C) 9 meses.
- D) 12 meses.
- E) 15 meses.

**30**

**Segundo a RDC nº 20/2011, a receita de antimicrobianos é válida, em todo o território nacional, por quanto tempo a contar da data de sua emissão?**

- A) 10 dias.
- B) 20 dias.
- C) 30 dias.
- D) 2 meses.
- E) 6 meses.

CONHECIMENTOS GERAIS

31

Segundo dados do Instituto Brasileiro de Geografia e Estatística (IBGE), a economia brasileira cresceu 2,3%, em 2013. Em valores correntes, ou seja, em reais, a soma das riquezas produzidas em 2013, no Brasil, chegou a quase R\$ 5 trilhões e o PIB *per capita* (por pessoa) atingiu mais de R\$ 24 mil. Sobre o crescimento brasileiro em 2013, de acordo com o IBGE, analise as afirmativas.

- I. A agropecuária, que cresceu significativamente influenciada pela safra recorde de grãos, teve grande influência no resultado alcançado pelo PIB em 2013.
- II. O crescimento de 2013 não foi o maior registrado no governo de Dilma Rousseff, já que em 2011 o Brasil alcançou um índice superior.
- III. O Brasil alcançou crescimento superior ao de países desenvolvidos como Estados Unidos, Alemanha, Japão e Reino Unido.

Está(ão) correta(s) a(s) afirmativa(s)

- A) I, II e III.                      B) I, apenas.                      C) II, apenas.                      D) III, apenas.                      E) II e III, apenas.

32

“Após a morte de \_\_\_\_\_, em 2013, a Venezuela passou a ser presidida por \_\_\_\_\_, que, embora tenha sido eleito popularmente, não conseguiu o reconhecimento de parte da população que vem questionando seu poder em manifestações nas ruas das principais cidades do país.” Assinale a alternativa que completa correta e sequencialmente a afirmativa anterior.

- A) Fidel Castro / Raúl Castro    D) Fernando Lugo / Horacio Cartes  
B) Ollanta Umala / Rafael Correa                                        E) José Mujica / Juan Manuel Santos  
C) Hugo Chávez / Nicolás Maduro

33

Segundo estimativas do Instituto Brasileiro de Geografia e Estatística (IBGE), a população brasileira já ultrapassou a marca de 200 milhões com

- A) crescente índice das taxas de fecundidade desde 2000.
- B) distribuição homogênea de habitantes pelas regiões do país.
- C) maior índice de desenvolvimento humano da América do Sul.
- D) mais mulheres do que homens, principalmente na região Sudeste.
- E) redução da expectativa de vida, principalmente entre as mulheres.

34

“Faleceu, em 2014, aos 87 anos, o escritor \_\_\_\_\_, Gabriel García Márquez, considerado um dos mais importantes romancistas do século XX e um dos mais renomados autores latinos da história, autor de uma das obras mais significativas do planeta, denominada \_\_\_\_\_, que já vendeu mais de 50 milhões de exemplares.” Assinale a alternativa que completa correta e sequencialmente a afirmativa anterior.

- A) mexicano / “Salamandra”    D) peruano / “A cidade e os cachorros”  
B) espanhol / “Dom Quixote”    E) colombiano / “Cem anos de solidão”  
C) chileno / “Sonetos de la muerte”

35

Após grande repercussão envolvendo o caso Mensalão, com a condenação inicial de 25 réus pelo Supremo Tribunal Federal e a prisão de parte dos envolvidos no dia 15 de novembro de 2013, em pleno feriado de Proclamação da República, as atenções se voltaram, também, ao dito Mensalão mineiro, que é considerado pela Procuradoria Geral da República a origem e laboratório do mensalão que envolveu vários dirigentes petistas. Um dos acusados de integrar o mensalão mineiro, após ter ciência do pedido de sua condenação pelos crimes de peculato e lavagem de dinheiro, renunciou ao mandato de deputado federal. De que ex-governador de Minas Gerais e ex-presidente nacional do PSDB está se falando?

- A) José Serra.    D) Eduardo Azeredo.  
B) Aécio Neves.                                        E) Pimenta da Veiga.  
C) Itamar Franco.

36

Analise as afirmativas correlatas.

I. “O atentado a bomba ocorrido no Riocentro, em 1981, em um *show* no Dia do Trabalho, envolvendo cerca de mil pessoas, tem voltado à tona após mais de 30 anos de seu acontecimento.”

**PORQUE**

II. “O Ministério Público Federal (MPF) do Rio de Janeiro está denunciando seis pessoas pelo atentado, dentre elas, Newton Cruz, chefe do Serviço Nacional de Informações (SNI) à época. Os acusados não são protegidos pela Lei da Anistia, já que ela foi promulgada em 1979, dois anos antes do atentado, e podem ser, portanto, julgados e condenados pelo crime.”

Assinale a alternativa correta.

- A) As duas afirmativas são completamente falsas.
- B) A primeira afirmativa é falsa e a segunda, verdadeira.
- C) A primeira afirmativa é verdadeira e a segunda, falsa.
- D) As duas são verdadeiras, mas não estabelecem relação entre si.
- E) As duas afirmativas são verdadeiras, e a segunda é uma justificativa correta da primeira.

37

A foto tem uma representação política e econômica que lhe confere um forte caráter histórico.



(Sergei Karpukhin/Reuters.)

O registro fotográfico foi realizado em 2013, durante a cúpula do G20, em *Strelna*, próximo a São Petersburgo, na Rússia, e reúne o(s)

- A) líderes políticos dos países que formam o BRICS – Brasil, Índia, Rússia, China e África do Sul.
- B) governantes eleitos para dirigir o G20 nos próximos dois anos, inclusive a presidente do Brasil.
- C) grupo de administradores latino-americanos que formam o maior bloco econômico da América.
- D) presidentes dos cinco maiores países geograficamente e das mais populosas nações do planeta.
- E) representantes dos países que possuem vagas permanentes no Conselho de Segurança da ONU.

38

A agência de classificação de risco *Standard & Poor's* rebaixou no primeiro trimestre de 2014 a nota de crédito do Brasil, que reflete a confiança de se investir no país. Com a classificação, o Brasil

- A) continua no chamado grau do investimento, ou melhor, de mercado considerado seguro para se investir.
- B) detém *status* de economia instável, com baixa credibilidade para investimentos e altos riscos de “quebras” e “calotes”.
- C) encontra-se menos vulnerável no curto prazo, porém enfrenta atualmente grande suscetibilidade a condições adversas de negócios.
- D) está atualmente vulnerável e dependente de condições favoráveis de negócios, financeiras e econômicas para honrar seus compromissos financeiros.
- E) possui forte capacidade para honrar compromissos financeiros, porém é de alguma forma suscetível a condições econômicas adversas e a mudanças circunstanciais.



39

Leia o texto a seguir.

“Alegra-me muito dizer que este país estabeleceu uma lei-modelo, que é a lei do Marco Civil”, disse Frank La Rue, relator especial das ONU para a Promoção e Proteção do Direito à Liberdade de Opinião e de Expressão. “Espero que seja aprovada”, completou, se referindo à tramitação no Senado, após ter sido aprovada pela Câmara dos Deputados.

(Disponível em: <http://www.onu.org.br> – 09/04/2014.)

**A declaração foi proferida no seminário “Liberdade de expressão e o Poder Judiciário”, organizado pela UNESCO em conjunto com o Supremo Tribunal Federal e o Conselho Nacional de Justiça, e tratava do projeto brasileiro que especificamente**

- A) estabelece princípios, garantias, direitos e deveres para o uso da *Internet* no Brasil.
- B) assegura o exercício dos direitos sociais e individuais, a liberdade e a segurança no Brasil.
- C) agrupa de forma sistemática as normas referentes às relações jurídicas de ordens privadas.
- D) promove alterações no Código Penal, tipificando os chamados delitos ou crimes informáticos.
- E) está sendo criado para promover harmonia social e solução pacífica às controvérsias jurídicas.

40

**Segundo informou a agência de notícias Reuters Brasil, o líder do braço da Al Qaeda no Iêmen, Nasser al-Wuhayshi, prometeu atacar os Estados Unidos em um vídeo que mostra, aparentemente, um encontro do grupo celebrando uma fuga da prisão em massa de militantes. O atentado assumidamente cometido por este grupo terrorista de maior repercussão mundial ocorreu em**

- A) 2001, nos Estados Unidos, quando dois aviões sequestrados por terroristas puseram abaixo as torres gêmeas do *World Trade Center* e outra aeronave foi lançada sobre o Pentágono.
- B) 2004, quando uma série de bombas explodidas em trens metropolitanos em Madri, na Espanha, causou a morte de centenas de pessoas e deixou milhares feridas, que, em maioria, seguiam para o trabalho.
- C) 2004, quando um assalto acerca de 1200 inocentes aconteceu em *Beslan*, e teve início quando três dezenas de terroristas invadiram o ginásio de uma escola, onde pais e alunos comemoravam o primeiro dia de aula.
- D) 2008, na Índia, quando um grupo de cerca de 30 terroristas espalhou-se pela área turística de *Mumbai* num frenesi de massacres em pontos diferentes da cidade, entrincheirando-se nos hotéis *Taj Mahal* e *Oberoi-Trident*, os mais luxuosos da cidade.
- E) 2005, em Londres, quando uma série de bombas explodiram no sistema de transporte público da capital Londrina, algumas delas em trens do metrô no horário de maior movimento na área central da cidade, com muitos registros de pessoas mortas e feridas.





## INSTRUÇÕES

1. Material a ser utilizado: caneta esferográfica de tinta azul ou preta. Os objetos restantes devem ser colocados em local indicado pelo fiscal da sala, inclusive aparelho celular desligado e devidamente identificado.
2. Não é permitida, durante a realização das provas, a utilização de máquinas calculadoras e/ou similares, livros, anotações, impressos ou qualquer outro material de consulta, protetor auricular, lápis, borracha, corretivo. Especificamente, não é permitido que o candidato ingresse na sala de provas sem o devido recolhimento, com respectiva identificação, dos seguintes equipamentos: *bip*, telefone celular, *walkman*, agenda eletrônica, *notebook*, *palmtop*, *ipad*, *ipod*, *tablet*, *smartphone*, mp3, mp4, receptor, gravador, calculadora, câmera fotográfica, controle de alarme de carro, relógio de qualquer modelo etc.
3. Durante a prova, o candidato não deve levantar-se, comunicar-se com outros candidatos e nem fumar.
4. A duração da prova é de 03 (três) horas, já incluindo o tempo destinado à entrega do Caderno de Provas e à identificação – que será feita no decorrer da prova – e ao preenchimento do Cartão de Respostas (Gabarito).
5. Somente em caso de urgência pedir ao fiscal para ir ao sanitário, devendo no percurso permanecer absolutamente calado, podendo antes e depois da entrada sofrer revista através de detector de metais. Ao sair da sala no término da prova, o candidato não poderá utilizar o sanitário. Caso ocorra uma emergência, o fiscal deverá ser comunicado.
6. O Caderno de Provas consta de 40 (quarenta) questões de múltipla escolha. Leia-o atentamente.
7. **As questões das provas objetivas são do tipo múltipla escolha, com 05 (cinco) alternativas (A a E) e uma única resposta correta.**
8. Ao receber o material de realização das provas, o candidato deverá conferir atentamente se o Caderno de Provas corresponde ao cargo a que está concorrendo, bem como se os dados constantes no Cartão de Respostas (Gabarito) que lhe foi fornecido estão corretos. Caso os dados estejam incorretos, ou o material esteja incompleto, ou tenha qualquer imperfeição, o candidato deverá informar tal ocorrência ao fiscal.
9. Os fiscais não estão autorizados a emitir opinião e prestar esclarecimentos sobre o conteúdo das provas. Cabe única e exclusivamente ao candidato interpretar e decidir.
10. O candidato poderá retirar-se do local de provas somente a partir dos 90 (noventa) minutos após o início de sua realização, contudo não poderá levar consigo o Caderno de Provas, sendo permitida essa conduta apenas no decurso dos últimos 30 (trinta) minutos anteriores ao horário previsto para o seu término.
11. Os 3 (três) últimos candidatos de cada sala somente poderão sair juntos. Caso o candidato insista em sair do local de aplicação das provas, deverá assinar um termo desistindo do Processo Seletivo Simplificado e, caso se negue, deverá ser lavrado Termo de Ocorrência, testemunhado pelos 2 (dois) outros candidatos, pelo fiscal da sala e pelo coordenador da unidade.

## RESULTADOS E RECURSOS

- Os gabaritos oficiais preliminares das provas objetivas serão divulgados na *Internet*, nos sites [www.idecan.org.br](http://www.idecan.org.br) e [www.duquedecaxias.rj.gov.br](http://www.duquedecaxias.rj.gov.br), a partir das 16h00min do dia subsequente ao da realização das provas.
- O candidato que desejar interpor recursos contra os gabaritos oficiais preliminares das provas objetivas disporá de **02 (dois) dias úteis**, a partir do dia subsequente à divulgação, em requerimento próprio disponibilizado no *link* correlato ao Processo Seletivo Simplificado no site [www.idecan.org.br](http://www.idecan.org.br).
- A interposição de recursos poderá ser feita **via Internet**, através do **Sistema Eletrônico de Interposição de Recursos**, com acesso pelo candidato ao fornecer dados referentes à sua inscrição apenas no prazo recursal, ao **IDECAN**, conforme disposições contidas no site [www.idecan.org.br](http://www.idecan.org.br), no *link* correspondente ao Processo Seletivo Simplificado.