

ANALISTA DE GESTÃO ADMINISTRADOR

12/10/2014

PROVAS	QUESTÕES
Língua Portuguesa	01 a 15
Matemática	16 a 30
Conhecimentos Específicos	31 a 60
Discursiva	1 e 2

SÓ ABRA ESTE CADERNO QUANDO FOR AUTORIZADO**LEIA ATENTAMENTE AS INSTRUÇÕES**

1. Quando for permitido abrir o caderno, verifique se ele está completo ou se apresenta imperfeições gráficas que possam gerar dúvidas. Em seguida, verifique se ele contém 60 questões da prova objetiva e duas questões da prova discursiva.
2. Cada questão apresenta cinco alternativas de resposta, das quais apenas uma é a correta. Preencha no cartão-resposta a letra correspondente à resposta assinalada na prova.
3. O cartão-resposta e o caderno de resposta da prova discursiva são personalizados e não haverá sua substituição em caso de erro durante o seu preenchimento. Ao recebê-los, verifique se seus dados estão impressos corretamente; se for constatado algum erro, notifique ao aplicador de prova.
4. O desenvolvimento das questões da prova discursiva deverá ser feito com caneta esferográfica de tinta na cor preta, no respectivo caderno de resposta. RESPOSTAS A LÁPIS NÃO SERÃO CORRIGIDAS E TERÃO PONTUAÇÃO ZERO.
5. O caderno de resposta será despersonalizado antes da correção. Para a banca corretora, você será um candidato anônimo. Desenhos, recados, orações ou mensagens, inclusive religiosas, nome, apelido, pseudônimo ou rubrica escritos na folha de respostas são considerados elementos de identificação. Se houver alguma ocorrência de caso como os mencionados anteriormente, sua prova será desconsiderada e atribuir-se-lhe-á pontuação ZERO.
6. O caderno de resposta definitivo será o único documento válido para a avaliação da prova discursiva. As folhas para rascunho no caderno de questões são de preenchimento facultativo e, por isso não terão valor para tal finalidade.
7. O tempo de duração das provas é de cinco horas, já incluídos nesse período a marcação do cartão-resposta, o preenchimento do caderno de resposta, a leitura dos avisos e a coleta da impressão digital.
8. Os três últimos candidatos, ao terminarem a prova, deverão permanecer juntos no recinto, sendo liberados somente após a entrega do material utilizado por eles, tendo seus nomes registrados em Relatório de Sala e nele posicionadas suas respectivas assinaturas.
9. Você só poderá retirar-se definitivamente da sala e do prédio após terem decorridas **três horas** de prova e poderá levar o caderno de questões somente após as **17 horas**, desde que permaneça em sala até esse momento.
10. AO TERMINAR, DEVOLVA O CARTÃO-RESPOSTA E O CADERNO DE RESPOSTAS DA PROVA DISCURSIVA AO APLICADOR DE PROVA.

LÍNGUA PORTUGUESA

Leia o texto que segue. As questões de **01** a **11** referem-se a ele.

DE VOLTA À ORIGEM

Até 2100, metade dos jovens com menos de 18 anos será africana

Quando se olha da nova estrada de contorno a serpentear pelos morros verdes na borda sudoeste de Nairóbi, os telhados da Favela de Kibera parecem milhares de barracos amarrados uns aos outros em um agitado porto da era colonial. Os barracos são tão próximos uns dos outros que os telhados finos quase se tocam sobre os becos, escondendo o denso fluxo de moradores.

Centenas se espremem sob cada folha de lata. As escolas estão abarrotadas. Os morros circundantes talvez não fiquem verdes por muito tempo. Nairóbi devora terras. Um novo estudo da Unicef, a agência da ONU dedicada à infância, indica que, até 2100, pelo ritmo atual, quase a metade das crianças com menos de 18 anos do mundo será de africanos. No momento, a porcentagem é de apenas 25%.

Essa seria uma das mudanças demográficas mais drásticas da história. Até o fim deste século, se os atuais padrões demográficos se mantiverem por mais 85 anos (o que talvez não aconteça), a África teria 4,2 bilhões de habitantes, ante 1,1 bilhão atual. A Nigéria, cuja massa de terra é semelhante à do Paquistão ou da Venezuela, aumentaria de 180 milhões hoje para 910 milhões, e registraria um em cada 12 nascimentos no mundo.

“O futuro da humanidade é cada vez mais africano”, diz o relatório da Unicef, que mostra “uma mudança maciça na população infantil mundial em direção à África”. O número de africanos com menos de 18 anos poderá inchar em dois terços e alcançar quase 1 bilhão em 2050, mesmo se as taxas de mortalidade infantil continuarem relativamente altas. Os novos números assumem uma redução das taxas de fertilidade ao longo do tempo, enquanto a prosperidade aumenta.

Mas a África parece incomum pelo fato de o crescimento econômico na última década não ter cortado a fertilidade como fez em outros lugares. Os índices de fertilidade em alguns países africanos estagnaram, em vez de cair constantemente, como aconteceu em toda a Ásia Oriental e a América Latina.

[...] O índice total de fertilidade da África, o número de filhos que uma mulher pode esperar ter durante sua vida, é 4,7. Nos Estados Unidos é 2. Na Ásia Oriental, 1,7.

A geração de riqueza pode acompanhar o crescimento da população? Um novo estudo, desenvolvido na África do Sul, pretende medir o tamanho da classe média africana, definida como quem ganha ao menos 450 dólares por mês. Esse grupo triplicou nas 11 maiores economias do continente, de menos de 5 milhões em 2000 para 15 milhões hoje. Nos próximos 15 anos, seus números poderão aumentar mais 25 milhões. O PIB das maiores economias também cresceu mais depressa. A ascensão demográfica da África é excepcional, mas há certa esperança de que o continente consiga enfrentá-la.

CARTA CAPITAL, 3 set. 2014. Ano XX. n. 815. Publicação do original inglês: *The Economist Newspaper Limited*. Disponível em: <www.economist.com>

— QUESTÃO 01 —

O título “De volta à origem” faz uma alusão

- (A) à faixa etária da infância em que se baseia o estudo realizado pela agência da ONU.
- (B) à máxima bíblica de crescimento e de multiplicação dos homens registrada no livro do Gênesis.
- (C) ao lugar onde hipoteticamente surgiu o primeiro homem na Terra, do ponto de vista da ciência.
- (D) à crise demográfica vivida pelos povos das primeiras civilizações existentes no planeta.
- (E) ao retrocesso vivido contemporaneamente pela humanidade, por perder o controle da natalidade.

— QUESTÃO 02 —

No *lead* do texto, a flexão da palavra *africana*, no feminino,

- (A) acumula a função de indicar projeção futura de um evento.
- (B) prepara a palavra para receber outras bases lexicais indicativas de origem.
- (C) integra o fenômeno da derivação, porque designa *lugar de origem*.
- (D) constitui uma incorreção, porque deveria concordar com a palavra *jovens*.
- (E) concorda com o núcleo do sintagma nominal *metade dos jovens*.

— QUESTÃO 03 —

Da frase “Nairóbi devora terras”, depreende-se que

- (A) o espaço tem ainda características rurais.
- (B) o continente africano é regido pela lei do mais forte.
- (C) a cidade de Nairóbi está se expandindo pelos campos.
- (D) a economia da capital do Quênia se assemelha à dos tigres asiáticos.
- (E) a atividade agrícola do lugar ajuda a amenizar o problema da fome.

— QUESTÃO 04 —

A construção que relaciona, de maneira explícita, o primeiro parágrafo com as ideias desenvolvidas nos próximos parágrafos é a seguinte:

- (A) *nova estrada de contorno.*
- (B) *morros verdes na borda sudoeste de Nairóbi.*
- (C) *telhados finos quase se tocam.*
- (D) *denso fluxo de moradores.*
- (E) *porto da era colonial.*

— QUESTÃO 05 —

Predomina no texto uma visão negativa do crescimento populacional. Essa visão é marcada linguisticamente

- (A) pelo uso de verbos como *inchar, cair, enfrentar*, os quais denotam que a explosão demográfica é um problema.
- (B) pelo emprego de metáforas, como *serpentear*, para se fazer analogia entre o perigo representado por uma serpente e a população em excesso.
- (C) pelo uso de expressões comparativas — *semelhante à, como* — que contribuem para estabelecer semelhanças entre a África e outros lugares.
- (D) pelo emprego de aspas duplas para se fazer referência ao relatório produzido pela Unicef.
- (E) pelo sentido restritivo da palavra *apenas*, usada para mostrar o atual porcentual de crianças africanas no mundo.

— QUESTÃO 06 —

Em relação ao estudo realizado pela Unicef, conclui-se que

- (A) a taxa de mortalidade infantil na África continuará crescendo.
- (B) a África concentrará aproximadamente 50% de pessoas com menos de 18 anos do mundo.
- (C) a taxa de fertilidade na África aumentou devido ao crescimento econômico do continente na última década.
- (D) a África, assim como a Ásia Oriental e a América Latina, reduziu os índices de fertilidade.
- (E) a taxa de fertilidade na África se equipara à taxa de fertilidade dos Estados Unidos e da Ásia Oriental.

— QUESTÃO 07 —

Em relação ao sentido do texto e aos seus aspectos linguísticos, considera-se que

- (A) a palavra “centenas” (linha 11) retoma “telhados” (linha 6).
- (B) o verbo “inchar” (linha 29) pode ser substituído por estancar sem prejuízo de sentido.
- (C) o sujeito de “parecem” (linha 6) refere-se a “morros verdes” (linha 5).
- (D) o pronome “-la” (linha 54) refere-se à palavra “esperança” (linha 53).
- (E) a palavra “maciça” (linhas 27-28) tem o mesmo sentido de “densa”.

— QUESTÃO 08 —

No trecho “O número de africanos com menos de 18 anos poderá inchar em dois terços e alcançar quase 1 bilhão em 2050, mesmo se as taxas de mortalidade infantil continuarem relativamente altas”, a palavra *mesmo* tem a função de

- (A) retomar por meio da referência um elemento linguístico citado anteriormente.
- (B) introduzir a possibilidade de amenização do problema, mas sem prever efeito positivo.
- (C) apresentar o argumento mais forte da sequência enunciativa à qual se contrapõe.
- (D) expressar a convicção do enunciador de que aquilo que enuncia tem efetivo valor de verdade.
- (E) marcar o desejo do enunciador de que haja redução do número de crianças e jovens.

— QUESTÃO 09 —

No trecho “‘O futuro da humanidade é cada vez mais africano’, diz o relatório da Unicef, que mostra ‘uma mudança maciça na população infantil mundial em direção à África’”, a palavra *que* tem uma função coesiva porque se refere à expressão:

- (A) *futuro da humanidade.*
- (B) *mudança maciça.*
- (C) *relatório da Unicef.*
- (D) *população infantil.*
- (E) *direção à África.*

— QUESTÃO 10 —

No trecho “A Nigéria, cuja massa de terra é semelhante à do Paquistão ou da Venezuela, aumentaria de 180 milhões hoje para 910 milhões [...]”, o uso da vírgula tem como função

- (A) isolar uma oração subordinada adjetiva.
- (B) separar o adjunto adverbial.
- (C) separar uma oração coordenada assindética.
- (D) isolar o vocativo.
- (E) separar uma oração coordenada sindética.

— QUESTÃO 11 —

A argumentação do texto está organizada em torno da seguinte relação de condicionalidade:

- (A) se as taxas de mortalidade infantil continuarem altas, a África não correrá o risco de concentrar a maior população de crianças do mundo.
- (B) o aumento da prosperidade resultará no aumento da taxa de fertilidade.
- (C) se o número de crianças aumentar, a taxa de mortalidade também aumentará.
- (D) se os padrões demográficos atuais mantiverem-se por mais alguns anos, a África será o continente de maior população jovem do mundo.
- (E) o aumento da quantidade de crianças tornará a África um continente ainda mais pobre.

Leia a charge para responder às questões de 12 a 14.



Disponível em:

< <http://humortadela.bol.uol.com.br/charges/77338>>. Acesso em: 29 ago. 2014.

— QUESTÃO 12 —

Na charge, a atitude do “flanelinha” ilustra uma situação comum nos principais centros urbanos brasileiros. O argumento do motorista introduzido pela palavra *mas* indica:

- (A) indignação.
- (B) preocupação.
- (C) compaixão.
- (D) satisfação.
- (E) obstinação.

— QUESTÃO 13 —

No texto, a palavra *aí* tem a função de

- (A) propor correção de falhas na comunicação.
- (B) abrandar o conteúdo do enunciado.
- (C) demarcar o início de uma interação verbal.
- (D) conectar unidades comunicativas.
- (E) indicar mudança de tópico.

— QUESTÃO 14 —

O aspecto que contribui para que o texto seja humorístico é:

- (A) a expressão pacata do flanelinha.
- (B) o uso metafórico do verbo *olhar*.
- (C) a hierarquia estabelecida pela palavra *chefia*.
- (D) a negociação entre o motorista e o flanelinha.
- (E) o olhar de indignação do motorista.

— QUESTÃO 15 —

Leia a tira a seguir.



Disponível em: <<http://humorsublime.blogspot.com.br/>>. Acesso em: 6 set. 2014. (Adaptado).

Nos quadrinhos, o humor é gerado pela

- (A) ambiguidade categorial da palavra *um*, que pode ser numeral e artigo indefinido.
- (B) ausência de uma interpretação metonímica da expressão *cabeças de gado* pelo personagem Chico Bento.
- (C) relatividade que deve ser aplicada aos conceitos de riqueza e pobreza.
- (D) concorrência entre os dois personagens para ver quem é o melhor.
- (E) diferença de significado existente entre as palavras *gado* e *boi*.

— RASCUNHO —

MATEMÁTICA**— QUESTÃO 16 —**

Um representante de uma empresa atacadista visita regularmente uma determinada cidade de quatro em quatro dias. Começou a fazer a visita em uma segunda-feira e retornou pela segunda vez na sexta-feira seguinte, e assim sucessivamente. Nessas condições, na octogésima quinta vez que o representante visitar a cidade, o dia da semana será uma

- (A) segunda-feira.
- (B) terça-feira.
- (C) quarta-feira.
- (D) quinta-feira.
- (E) sexta-feira.

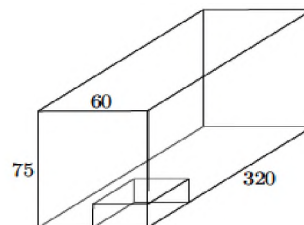
— QUESTÃO 17 —

Uma cliente comprou uma certa quantidade de pares de sapato por R\$ 720,00, pagando o mesmo valor por par. Se ela tivesse levado seis pares a mais, teria obtido um desconto de R\$ 20,00 no preço individual de cada par, pagando o mesmo valor de R\$ 720,00. De acordo com essas informações, a quantidade de pares de sapato que essa cliente comprou foi:

- (A) 6
- (B) 8
- (C) 10
- (D) 12
- (E) 14

— RASCUNHO —**— QUESTÃO 18 —**

A figura a seguir representa um bloco retangular com 320 cm de comprimento, 60 cm de largura e 75 cm de altura. Será retirado desse bloco um bloco menor, também retangular, com 80 cm de comprimento, 30 cm de largura e 15 cm de altura.



Tendo em vista as informações apresentadas, a razão entre o volume retirado e o volume total do bloco é igual a

- (A) 1/5
- (B) 1/10
- (C) 1/15
- (D) 1/20
- (E) 1/40

— QUESTÃO 19 —

Toda vez que Paulo vai à boate, ele toma quatro cervejas. Em um mês, ele gastou R\$ 300,00 tomando um total de 40 cervejas e indo à boate cinco vezes. Se Paulo tivesse tomado somente duas cervejas cada vez que foi à boate, com essa economia ele poderia ter ido à boate mais uma vez, tomando também duas cervejas em cada ocasião. Considerando que Paulo pagou sempre o mesmo valor por cerveja, independente de onde as tomou, e que o valor do ingresso para entrar na boate foi sempre o mesmo, o valor pago por Paulo por cerveja foi:

- (A) R\$ 3,50
- (B) R\$ 3,75
- (C) R\$ 4,00
- (D) R\$ 4,25
- (E) R\$ 4,50

— QUESTÃO 20 —

Uma empresa aérea aluga um avião, com 180 lugares, para uma agência de viagem, que organiza excursões com a seguinte condição: se todos os 180 lugares forem ocupados cada passageiro pagará R\$ 600,00; caso contrário, cada passageiro pagará um adicional de R\$ 20,00 por cada lugar não ocupado. Considerando uma viagem em que dez lugares não foram ocupados, o valor, em reais, que a empresa aérea receberá pela viagem será de:

- (A) 108.000,00
- (B) 118.000,00
- (C) 136.000,00
- (D) 150.000,00
- (E) 180.000,00

— QUESTÃO 21 —

Leia o texto que segue.

Segundo a FAO, a produção mundial de alimentos terá que crescer bastante até 2050 para suprir as crescentes necessidades da população mundial. A entidade estima que haverá 2,3 bilhões de pessoas a mais para alimentar em 2050. Por exemplo, a produção de carne terá que ser elevada de 270 milhões de toneladas para 470 milhões de toneladas.

Disponível em: <<http://economia.estadao.com.br/noticias/geral/producao-mundial-de-alimentos>>. Acesso em: 6 set. 14. (Adaptado).

Segundo o texto, a taxa de crescimento da produção de carne dos dias atuais até 2050 será, aproximadamente, igual a:

- (A) 70%
- (B) 74%
- (C) 170%
- (D) 174%
- (E) 200%

— QUESTÃO 22 —

Um feirante vende o copo de caldo de cana de 400 ml por R\$ 3,00 e o copo de 500 ml por R\$ 4,00. Considerando o valor de R\$ 3,00 para o copo de 400 ml, o valor que o copo de 500 ml deveria custar para que o valor cobrado fosse proporcional à quantidade vendida deveria ser de:

- (A) R\$ 3,20
- (B) R\$ 3,45
- (C) R\$ 3,60
- (D) R\$ 3,75
- (E) R\$ 4,00

— QUESTÃO 23 —

A soma dos seis primeiros termos de uma progressão geométrica de razão 3 é igual a 910. Qual é o primeiro termo dessa progressão geométrica?

- (A) 1,7
- (B) 2,5
- (C) 3,2
- (D) 4,5
- (E) 4,8

— QUESTÃO 24 —

Leia o texto.

Embora o Brasil tenha sediado um dos maiores eventos mundiais do esporte como a Copa do Mundo de 2014, 62% dos brasileiros não praticam nenhum tipo de esportes. Considere que hoje a população brasileira de mulheres é de 103,6 milhões e que, para cada grupo de 95 homens, existem 100 mulheres.

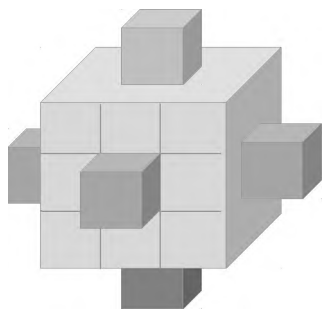
Disponível em: <www.folha.uol.com.br>. Acesso em : 5 set. 14.(Adaptado).

De acordo com os dados apresentados, a quantidade de brasileiros, em milhões, que não faz nenhum tipo de esporte é, aproximadamente, igual a:

- (A) 64,23
- (B) 76,95
- (C) 103,60
- (D) 125,25
- (E) 132,14

— QUESTÃO 25 —

A figura a seguir mostra um cubo de aresta $a = 3$ cm, no qual foram colocados, no centro de todas as faces, novos cubos com arestas medindo 1 cm. Este processo pode ser continuado, ou seja, em uma segunda iteração, pode-se colocar, no centro das faces dos novos cubos, outros cubinhos com aresta igual a $1/3$ da aresta anterior, e assim sucessivamente.



De acordo com o raciocínio apresentado, o volume do sólido, em cm^3 , obtido após a segunda iteração é igual a:

- (A) 299/9
- (B) 301/9
- (C) 307/9
- (D) 309/9
- (E) 316/9

— QUESTÃO 26 —

Um comerciante organizou um cadastro de seus clientes utilizando um código de identificação com quatro dígitos: o primeiro como uma letra vogal e os outros três como caracteres numéricos, de 0 a 9. O comerciante almeja expandir o seu negócio, levando-o inclusive para cidades do interior, e, para isso, pretende ter um cadastro único de seus clientes. Mediante um estudo, ele constatou que a quantidade de clientes esperada será sete vezes maior que a quantidade que o seu cadastro inicial seria capaz de suportar. Nessas condições, para que o novo código comporte a quantidade de clientes esperada, o comerciante deverá

Use o alfabeto com 26 letras

- (A) manter quatro dígitos, substituindo a vogal por uma consoante.
- (B) criar um código com cinco dígitos, sendo duas vogais e três números de 0 a 9.
- (C) manter o código atual trocando a vogal por uma letra qualquer do alfabeto.
- (D) criar um código com cinco dígitos, acrescentando no atual um número par de 0 a 9.
- (E) manter quatro dígitos, substituindo a vogal e um dos três números por uma consoante.

— QUESTÃO 27 —

A tabela a seguir mostra a quantidade de calorias existentes em alguns alimentos consumidos em nossas refeições.

Alimento	Unidade	Peso(gramas)	Calorias
Presunto cozido	1 fatia	15	54
Batata frita	10 palitos	100	274
Pão francês	1	50	135

Disponível em:

<http://www4.faac.unesp.br/pesquisa/nos/bom_apetite/tabelas/cal_ali.htm>.

Acesso em: 5 set. 14. (Adaptado).

Uma pessoa deseja fazer um lanche utilizando somente os alimentos citados na tabela. Esse lanche deverá pesar 260 gramas e ter 760 calorias. Considerando que ela tenha colocado a mesma quantidade de gramas de pão francês e de batata frita, a quantidade em gramas de presunto cozido no lanche será igual a:

- (A) 60
- (B) 100
- (C) 180
- (D) 220
- (E) 260

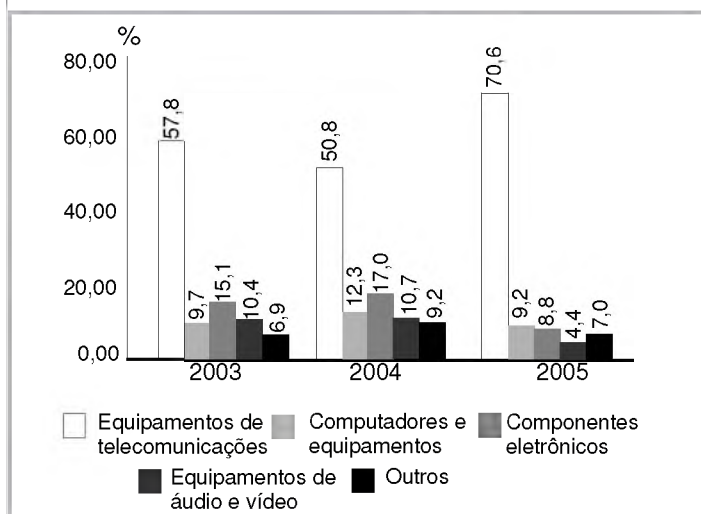
— QUESTÃO 28 —

Dois dados são lançados simultaneamente e são considerados os números que aparecem nas faces voltadas para cima. A probabilidade de que um dos dois números que aparecem na face superior seja um divisor do outro número é de:

- (A) 4/18
- (B) 5/18
- (C) 7/18
- (D) 8/18
- (E) 11/18

— QUESTÃO 29 —

O gráfico a seguir apresenta a participação dos produtos do setor de Tecnologia da Informação e Comunicação (TIC) no total das exportações do setor no Brasil, no período de 2003 a 2005.



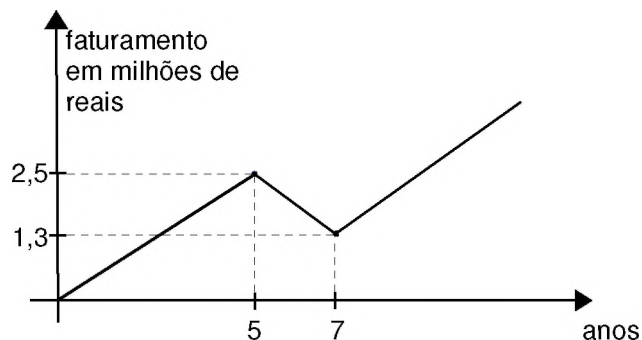
Disponível em: <www.ibge.gov.br/home/estatistica/economia/stic/>. Acesso em: 8 set. 14. (Adaptado).

De acordo com os dados apresentados no gráfico, se em 2006 a participação dos equipamentos de áudio e vídeo fosse igual à média aritmética dos valores apresentados no gráfico, ela seria, em porcentagem, de:

- (A) 8,5
- (B) 10,4
- (C) 13,6
- (D) 14,8
- (E) 20,0

— RASCUNHO —**— QUESTÃO 30 —**

Uma empresa teve um crescimento de faturamento durante os primeiros cinco anos, mas perdeu faturamento nos dois próximos anos e, por meio de um plano de recuperação, retomou o crescimento do seu faturamento, como mostra a figura a seguir.



Considerando que, com o plano de recuperação da empresa, o faturamento no oitavo ano foi igual ao faturamento do sexto ano, essa empresa teve, no décimo ano, um faturamento, em milhões de reais, igual a:

- (A) 2,7
- (B) 2,9
- (C) 3,1
- (D) 3,7
- (E) 4,2

CONHECIMENTOS ESPECÍFICOS**— QUESTÃO 31 —**

Durante a evolução do pensamento administrativo, diversas foram as sugestões de quais seriam as atividades de responsabilidade dos gestores. Atualmente, está claro que cada gestor deve realizar a prática das funções: planejamento, organização, direção e controle, ou seja, realizar o processo

- (A) organizacional.
- (B) administrativo.
- (C) gerencial.
- (D) de monitoramento.
- (E) de programação.

— QUESTÃO 32 —

A análise do ambiente em que a empresa se encontra inserida ocorre por meio de estudos de diversos fatores internos e externos. Uma das fontes de informação é o Censo, que, entre outros aspectos, mostra para a empresa a movimentação da população e, assim, serve, por exemplo, para a definição de abertura de novas filiais. Diante disso, essa é uma análise dos fatores

- (A) sociais.
- (B) econômicos.
- (C) demográficos.
- (D) estratégicos.
- (E) ecológicos.

— QUESTÃO 33 —

A ferramenta utilizada para fazer análises de cenário e que serve de base para um planejamento estratégico é conhecida como:

- (A) árvore de decisão.
- (B) matriz BCG.
- (C) curva S.
- (D) SWOT.
- (E) janela de Johari.

— QUESTÃO 34 —

A ética possui um conjunto de regras morais, denominado “moralidade comum”. Um dos elementos desse conjunto é a ajuda mútua, que pode ser definida como a ação de

- (A) ver as pessoas como fins em si mesmas e não como meios para o alcance de objetivos.
- (B) respeitar a propriedade alheia como uma consequência do respeito ao indivíduo.
- (C) cumprir as promessas e promover interações sociais.
- (D) buscar não prejudicar os outros seres humanos.
- (E) colaborar com os outros desde que o custo não seja grande demais.

— QUESTÃO 35 —

Decisões éticas são diferentes para situações diversas. Isso é conhecido como intensidade ética e leva em consideração alguns fatores como, por exemplo, a probabilidade de efeito, definida como

- (A) a possibilidade de algo acontecer e causar dano às pessoas.
- (B) um dano ou benefício total resultante de uma decisão ética.
- (C) o tempo decorrido entre um ato e suas consequências.
- (D) um dano ou benefício total que um ato produz em algumas pessoas.
- (E) a distância social e psicológica entre quem toma uma decisão e quem é afetado.

— QUESTÃO 36 —

O diretor de marketing de uma empresa enviou um memorando com uma ordem para a realização de uma tarefa destinada ao gerente da área de produção, que a atendeu prontamente. Esse fato indica que, nessa organização,

- (A) existe unidade de comando e a comunicação é lateral.
- (B) falta unidade de comando e a comunicação é horizontal.
- (C) existe unidade de comando e a comunicação é vertical.
- (D) inexistência de unidade de comando e a comunicação é diagonal.
- (E) existe unidade de comando e não ocorre comunicação horizontal.

— QUESTÃO 37 —

No processo de comunicação, há uma etapa que visa à verificação do entendimento da mensagem emitida e a eliminação de ruídos. Essa etapa é conhecida como:

- (A) codificação.
- (B) transmissão.
- (C) decodificação.
- (D) recepção.
- (E) devolutiva.

— QUESTÃO 38 —

Na realização de um planejamento estratégico em organizações, podem-se utilizar estratégias de nível corporativo, que se subdivide em estratégias de portfólio e estratégias gerais. A estratégia de reformulação é definida por

- (A) concentrar-se em aumentar os lucros, as receitas e a participação de mercado ou número de locais em que a empresa atua.
- (B) focalizar o aperfeiçoamento do modo pelo qual a empresa vende os mesmos produtos ou serviços aos mesmos clientes.
- (C) basear-se em reverter o desempenho ruim da empresa, reduzindo seu tamanho ou escopo.
- (D) tratar das questões que definem como a organização irá concorrer em determinado setor.
- (E) relacionar-se com a fundação ou aquisição de outras empresas que atuam com produtos similares.

— QUESTÃO 39 —

Um planejamento estratégico em que se observa o ambiente organizacional deverá levar em conta questões relacionadas à inovação tecnológica. Esse item está em constante evolução e passa por fases conhecidas como ciclos de tecnologia e ciclos de inovação. Um dos ciclos de inovação ocorre quando os clientes passam a comprar novas tecnologias no lugar das que estavam acostumados a usar. Esse ciclo é chamado de

- (A) mudança descontínua.
- (B) substituição tecnológica.
- (C) projeto dominante.
- (D) concorrência entre projetos.
- (E) mudança incremental.

— QUESTÃO 40 —

A função organização em uma empresa é responsável, entre outras atividades, por gerenciar a estrutura organizacional. Essa estrutura é representada por um gráfico conhecido como

- (A) fluxograma.
- (B) funcionograma.
- (C) harmonograma.
- (D) organograma.
- (E) fluxolocalgrama.

— QUESTÃO 41 —

Uma das ferramentas utilizadas na administração para atualizar processos de trabalho visando ao aumento de resultados positivos é

- (A) a reengenharia.
- (B) o downsizing.
- (C) o empoderamento.
- (D) o benchmarking.
- (E) a prospecção.

— QUESTÃO 42 —

Toda organização possui equipes que precisam ser gerenciadas. O trabalho com essas equipes difere quanto ao grau de autonomia que elas possuem. Uma das equipes é conhecida como equipe com envolvimento dos funcionários e é conceituada como

- (A) um grupo que possui autoridade para tomar decisões e resolver problemas relacionados às suas principais tarefas.
- (B) uma equipe que aconselha os administradores ou lhes faz sugestões sobre assuntos específicos.
- (C) uma equipe que administra e controla todas as principais tarefas ligadas à produção de um produto ou serviço.
- (D) um grupo formado por duas ou mais pessoas que, trabalhando juntas, cumprem uma meta comum.
- (E) um grupo que se parece com as equipes e que se autogerencia, mas que controla também sua formação e suas tarefas.

— QUESTÃO 43 —

A função direção ou liderança trata, entre outros aspectos, da questão motivacional na organização. Várias teorias contribuem para o melhor entendimento desse item. Uma delas é a teoria da expectativa, que considera a motivação como resultado da crença que os colaboradores possuem de que as recompensas advêm de seu esforço. Esse desejo de ter o seu trabalho ou esforço reconhecido é chamado de

- (A) expectativa.
- (B) fator instrumental.
- (C) anseio.
- (D) justiça normativa.
- (E) justiça distributiva.

— QUESTÃO 44 —

Em uma organização, os líderes podem possuir diferentes perfis ou estilos. Um desses é o chamado “liderança de apoio” e corresponde ao estilo de liderança em que o líder

- (A) faz com que os funcionários conheçam precisamente o que se espera deles, orientando-os com bastante clareza para a execução de suas tarefas.
- (B) pede sugestões e contribuições aos funcionários antes de tomar qualquer tipo de decisão.
- (C) tem o papel de fixador de metas desafiadoras, trabalhando a expectativa de desempenho em altos patamares.
- (D) desempenha diversos estilos ao mesmo tempo, atendendo à demanda dos colaboradores.
- (E) é acessível e amigável, preocupado com os colaboradores e seu bem-estar, mostrando-lhes igualdade entre os diferentes níveis.

— QUESTÃO 45 —

Uma das funções importantes em qualquer tipo de empresa é o controle, que pode focar diferentes áreas, entre elas, a área financeira. Nessa área, alguns instrumentos são utilizados, como, por exemplo, os índices financeiros, que

- (A) indicam como as alterações nos negócios afetarão a capacidade da empresa de receber capital.
- (B) demonstram os lucros e as perdas, receitas e despesas relativos a um período determinado.
- (C) mostram a imagem financeira da empresa em uma data específica.
- (D) são planos que servem para os gestores determinarem o direcionamento dos fundos existentes.
- (E) consistem em cálculos utilizados para acompanhar a liquidez, eficiência e lucratividade de uma empresa em comparação com outras.

— QUESTÃO 46 —

A utilização de novas tecnologias de comunicação traz como consequência uma maior utilização de dados que precisam ser trabalhados até que se transformem em informação. Os gestores passam a trabalhar com novas terminologias, como “padrões de associação ou padrão de afinidade”, que significam:

- (A) processo de busca em que o usuário indica ao programa quais os padrões de busca e testes que devem ser utilizados.
- (B) tendência de dados similares ocorrerem simultaneamente com valores significativos.
- (C) dados similares que aparecem ao mesmo tempo; um ocorre antes e o outro, imediatamente após.
- (D) dados armazenados em grande quantidade e que são preparados para a prospecção.
- (E) indicação de um usuário no software padrão, identificado em um conjunto de dados.

— QUESTÃO 47 —

Ao elaborar um planejamento estratégico, um dos pontos a ser definido é a visão organizacional. O nível responsável por essa elaboração é o

- (A) operacional.
- (B) baixo.
- (C) estratégico.
- (D) médio.
- (E) tático.

— QUESTÃO 48 —

A área de recursos humanos cuida de alguns itens relacionados aos colaboradores, dos quais o treinamento é um dos principais. Esse item deve ser avaliado sob quatro aspectos, um deles é a reação dos participantes, relativa

- (A) ao aumento de conhecimentos ou de habilidades dos treinandos.
- (B) à mudança real do comportamento dos colaboradores.
- (C) à melhoria do desempenho dos colaboradores nos cargos.
- (D) à satisfação dos treinandos com o programa.
- (E) ao envolvimento dos treinandos durante o treinamento.

— QUESTÃO 49 —

As decisões sobre as remunerações dos colaboradores podem ser variadas. Levam em consideração, entre outros, os seguintes itens: o nível salarial, a variação salarial ou a estrutura salarial. Dentro desses fatores, existe a possibilidade de utilização de comissão, que é um sistema de remuneração em que

- (A) os colaboradores recebem um valor percentual sobre cada item produzido.
- (B) os colaboradores recebem um percentual sobre cada produto vendido.
- (C) a organização paga uma porcentagem dos lucros a cada funcionário.
- (D) os colaboradores recebem parte das ações da organização.
- (E) os colaboradores têm o direito de comprar ações a um preço fixo.

— QUESTÃO 50 —

O setor de organização e métodos de uma empresa cuida, entre outros aspectos, da estruturação organizacional que melhor se adequa aos objetivos organizacionais. Um dos tipos de estruturas existentes é aquele em que várias empresas se reúnem para criar uma nova empresa, que se responsabilizará pela execução de uma determinada operação. O nome dessa estrutura é

- (A) grupo de interesse.
- (B) consórcio.
- (C) empresa virtual.
- (D) fábrica sem fábrica
- (E) estrutura modular.

— QUESTÃO 51 —

Toda organização deve possuir manuais que orientem como as tarefas devem ser realizadas, padronizando procedimentos. Um dos tipos é o manual de política, que tem como um de seus objetivos

- (A) comunicar aos gerentes e interessados, de todos os níveis organizacionais, quais são as linhas de autoridade de toda a empresa.
- (B) transmitir instruções adequadas aos responsáveis pela elaboração de informações que serão utilizadas por um determinado setor.
- (C) demonstrar o plano organizacional da empresa, informando objetivamente todas as áreas por ele alcançadas.
- (D) informar as decisões tomadas pela alta administração para os executivos, que são responsáveis pelos setores intermediários da empresa.
- (E) proporcionar a um ou mais departamentos os métodos de execução uniforme de serviços.

— QUESTÃO 52 —

Um fator relacionado à metodologia geral para projetar um layout de armazém é

- (A) assegurar a utilização máxima do espaço.
- (B) propiciar maior eficiência na movimentação de materiais.
- (C) definir a localização de todos os obstáculos.
- (D) fazer que o armazém seja um modelo de boa organização.
- (E) proporcionar estocagem mais econômica.

— QUESTÃO 53 —

Uma organização que possui fornecedores deve ter um cadastro para facilitar a execução da tarefa de compras. Esse cadastro pode ser classificado por diferentes critérios. Um deles é o que leva em consideração a priorização de estabelecimentos de empresas da região ou do estado. Esse é o critério

- (A) técnico.
- (B) preliminar.
- (C) operacional.
- (D) legal.
- (E) político.

— QUESTÃO 54 —

O balanço patrimonial é a representação resumida da situação financeira de uma organização em determinada data. Fazem parte do passivo de um balanço

- (A) títulos negociáveis.
- (B) ações preferenciais.
- (C) duplicatas a receber.
- (D) títulos a pagar.
- (E) terrenos e edifícios.

— QUESTÃO 55 —

O processo de tomada de decisão em uma organização pode ser ineficaz caso não sejam observadas algumas “armadilhas”, como, por exemplo, a tendência de fazer escolhas que justifiquem decisões passadas, mesmo que essas não tenham obtido sucesso. Essa armadilha é conhecida como

- (A) perpetuação do status quo.
- (B) evidências confirmadoras.
- (C) ancoragem.
- (D) lembrança.
- (E) custo irre recuperável.

— QUESTÃO 56 —

Os tipos de tomada de decisão se dividem em decisões programadas e não programadas. Estes dois tipos apresentam técnicas tradicionais ou modernas. Técnicas de decisão não programadas tradicionais são

- (A) canais de informações bem definidos.
- (B) hábitos e rotinas administrativas.
- (C) sistemas de subobjetivos.
- (D) modelos de análises matemáticos.
- (E) seleção e treinamento de executivos.

— RASCUNHO —

— QUESTÃO 57 —

Leia o excerto que se segue.

Segundo o primeiro recenseamento oficial de Goiás, do ano de 1804, o número de escravos representava 37,74% da população total da Capitania, enquanto, em 1736, apesar de não se poder determinar a proporção exata da população, o número de escravos em Goiás não deveria ser inferior a 60 ou 70%.

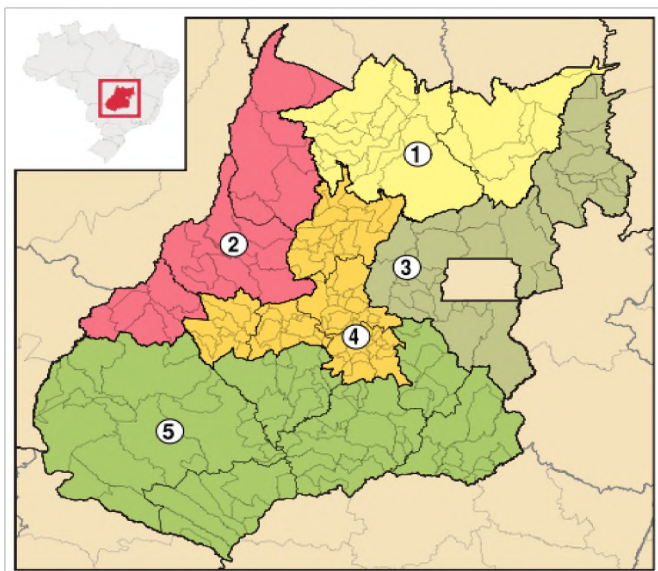
PALACÍN, Luís; MORAES, Maria Augusta Sant'Ana. *História de Goiás*. 4. ed. Goiânia: Ed. da UCG, 1986. p. 30-34. (Adaptado).

A redução do número relativo de escravos em Goiás, ao longo do século XVIII, decorreu, entre outros fatores,

- (A) do aumento da produtividade do trabalho escravo, via incremento dos atos de violência, o que requeria um número menor de cativos para realizar as mesmas atividades.
- (B) do crescimento do número relativo de brancos, que, avessos à miscigenação, impediram a ocorrência de um número expressivo de indivíduos pardos ou mulatos.
- (C) da concessão da alforria a um grande número de escravos, nesse período, devido às leis abolicionistas e à compra da liberdade por parte do governo colonial.
- (D) do incremento do número relativo de indígenas, uma vez que estes, ao contrário dos negros de origem africana, não sofriam as sequelas do trabalho compulsório.
- (E) da diminuição ou estancamento na importação de escravos no final desse período, em razão da decadência da produção das minas e da insuficiência de créditos.

— QUESTÃO 58 —

Introduzido pelo Instituto Brasileiro de Geografia e Estatística (IBGE), o conceito de mesorregião corresponde a uma subdivisão dos estados brasileiros que agrupa inúmeros municípios com certas singularidades naturais e sociais. No mapa, encontram-se representadas as cinco mesorregiões de Goiás.



Disponível em: <http://pt.wikipedia.org/wiki/Anexo:Lista_de_mesorregi%C3%B5es_de_Goi%C3%A1s>. Acesso em: 17 set 2014.

A região indicada pelo número

- (A) 1, correspondente ao Norte de Goiás, caracteriza-se por conter predominantemente vegetação de floresta tropical, relevo de planalto e rios da bacia hidrográfica do Tocantins.
- (B) 2, correspondente ao Noroeste de Goiás, caracteriza-se por conter predominantemente vegetação de Cerrado, relevo de planície e rios da bacia hidrográfica do Araguaia.
- (C) 3, correspondente ao Leste de Goiás, caracteriza-se por conter predominantemente vegetação de Caatinga, relevo de planalto e rios da bacia hidrográfica do São Francisco.
- (D) 4, correspondente ao Centro de Goiás, caracteriza-se por conter predominantemente vegetação de Cerrado, relevo de planície e rios da bacia hidrográfica do Meia Ponte.
- (E) 5, correspondente ao Sul Goiano, caracteriza-se por conter predominantemente vegetação de mata Atlântica, relevo de planície e rios da bacia hidrográfica do Paranaíba.

— QUESTÃO 59 —

Um importante marco na história do estado de Goiás se deu no ano de 2001, quando a Organização das Nações Unidas para a Educação, a Ciência e a Cultura (UNESCO) – instituição que desenvolve atividades para a proteção e conservação do patrimônio natural e cultural – finalmente declarou, como Patrimônio da Humanidade,

- (A) o ecossistema do Cerrado.
- (B) a cidade de Pirenópolis.
- (C) o Parque Estadual da Serra dos Pirineus.
- (D) o Parque Nacional da Chapada dos Veadeiros.
- (E) o Centro Histórico da Cidade de Goiás.

— QUESTÃO 60 —

Em Goiás, a Revolução de 1930 foi uma revolução importada, sem raízes próprias na região. Apesar disso, ela teve uma significação profunda, marcando uma nova etapa na história do estado. Entre os legados mais imediatos da Revolução de 1930, em Goiás, destaca-se

- (A) a construção de Goiânia e a mudança da capital, como marco inicial dessa nova etapa, símbolo do progresso e do desenvolvimento do estado.
- (B) o avanço na democratização do poder no estado, cujo exercício contou com ampla e efetiva participação popular e eleições livres e diretas.
- (C) o impulso no processo de crescimento econômico em todo o estado, com o predomínio dos setores industriais e de serviços sobre o setor rural.
- (D) a harmonização das relações entre os poderes Executivo, Legislativo e Judiciário, o que resultou no fortalecimento e na autonomia desses poderes.
- (E) o fim da dependência do estado em relação ao governo federal, o que abriu caminho para uma exitosa política de desenvolvimento por vias próprias.

— RASCUNHO —

ADMINISTRADOR**— QUESTÃO 1 —**

Analise o caso a seguir.

Qualidade no serviço público

A organização X é uma empresa pública que oferece serviços de saúde, tais como marcação de consultas, consultas clínicas, diagnósticos e encaminhamentos para outras organizações de uma rede de serviços na qual está inserida.

Essa organização tem um longo histórico de prestação de bons serviços públicos, inclusive recebeu um prêmio pelo aumento da qualidade do atendimento ao cidadão, concedido por uma instituição internacional. Esse prêmio é concedido a organizações que apresentem elementos em sua gestão que promovam a transparência, a *accountability* e a agilidade no atendimento ao público.

Nos últimos anos, porém, essa organização tem apresentado problemas que comprometem a qualidade dos serviços oferecidos, tais como demora na marcação de consultas e exames, erros em exames, informações desencontradas entre pacientes e atendentes, falta de materiais para procedimentos básicos, falta de medicamentos antes oferecidos aos pacientes, perda/extravios de prontuários, instalações físicas inadequadas, entre outros. Seu orçamento não tem sofrido qualquer corte por parte do governo nos últimos anos, o que instiga os usuários a questionar porque a qualidade dos serviços não tem se mantido.

Preocupada com a crescente reclamação da população com a queda na qualidade de seus serviços, essa organização decide contratar uma consultoria para apoiá-la na busca de soluções. Faça uma descrição do plano que a equipe de consultoria deve adotar, bem como as medidas que devem ser indicadas para que essa organização volte a oferecer serviços de qualidade.

(10 pontos)

— QUESTÃO 2 —

Analise o caso a seguir.

Técnica de entrevista.

A ABC é uma empresa prestadora de serviços técnicos de engenharia no Estado de Goiás. Essa empresa utiliza a departamentalização matricial, que é um tipo de estrutura que combina funções e projetos. Esse tipo de estrutura exige forte coordenação entre os projetos e as funções, sob pena de apresentar ineficiência de custo, prazo e qualidade dos projetos contratos por cada cliente. Após uma análise de sua situação atual, envolvendo questões do ambiente organizacional, interno e externo essa empresa identificou que sofre de vários dos problemas apresentados acima, tais como descumprimento de prazos, altos custos, problemas de comunicação entre as equipes funcionais e de projetos e insatisfação dos clientes, o que resulta em perda de *market share*. Após uma reunião da diretoria, ficou decidido que seria realizado um novo planejamento de seus projetos e processos de trabalho. Para tanto, definiu-se a técnica de entrevista como método fundamental para a coleta de dados que direcionará a formalização do novo planejamento. Um administrador ficou responsável pela estruturação, aplicação e análise dessa técnica de entrevista. Desta forma: a) apresente o modelo de decomposição das etapas da entrevista; b) explique cada etapa utilizada dessa técnica.

(10 pontos)

