

EDITAL Nº 01/2014

CONCURSO PÚBLICO para
Médico Gastroenterologista

CÓDIGO
S12
TARDE



**Verifique se esta
LETRA é a mesma
do seu Cartão
de Respostas.**

DE ACORDO COM O EDITAL, O
CANDIDATO QUE FIZER PROVA
DE LETRA DIFERENTE SERÁ
ELIMINADO.

TRANSCREVA, EM ESPAÇO DETERMINADO NO SEU CARTÃO DE RESPOSTAS,
A FRASE DO ESCRITOR GUIMARÃES ROSA PARA EXAME GRAFOTÉCNICO

"A água de boa qualidade é como a saúde ou a liberdade: só tem valor quando acaba."

ATENÇÃO

● DURAÇÃO DA PROVA: 3 horas e 30 minutos.

● ESTE CADERNO CONTÉM 50 (CINQUENTA) QUESTÕES DE MÚLTIPLA ESCOLHA, CADA UMA COM 5 ALTERNATIVAS DE RESPOSTA – A, B, C, D e E – CONFORME DISPOSIÇÃO ABAIXO.

Disciplinas	Quantidade de questões	Valor de cada questão
Língua Portuguesa	15	1
Atualidades	5	1
Conhecimentos Básicos de Saúde Pública	10	2
Conhecimentos Específicos	20	3

● VERIFIQUE SE ESTE MATERIAL ESTÁ EM ORDEM. CASO CONTRÁRIO, NOTIFIQUE IMEDIATAMENTE O FISCAL.

● RESERVE OS 30 (TRINTA) MINUTOS FINAIS PARA MARCAR SEU CARTÃO DE RESPOSTAS.

LEIA AS INSTRUÇÕES ABAIXO

- Após identificado e instalado na sala, você não poderá consultar qualquer material, enquanto aguarda o horário de início da prova.
- Siga, atentamente, a forma correta de preenchimento do Cartão de Respostas, conforme estabelecido no próprio.
- Não haverá substituição do Cartão de Respostas por erro do candidato.

Por motivo de segurança:

- O candidato só poderá retirar-se definitivamente da sala após 1 (uma) hora do início efetivo da prova;
- Somente faltando 1 (uma) hora para o término da prova, o candidato poderá retirar-se levando o seu Caderno de Questões;
- O candidato que optar por se retirar sem levar o seu Caderno de Questões, não poderá copiar suas respostas por qualquer meio. O descumprimento dessa determinação será registrado em ata e acarretará a eliminação do candidato; e
- Ao terminar a prova, o candidato deverá retirar-se imediatamente do local, não sendo possível nem mesmo a utilização dos banheiros e/ou bebedouros.
- Ao terminar a prova, é de sua responsabilidade entregar ao fiscal o Cartão de Respostas assinado. Não se esqueça dos seus pertences.
- Os três últimos candidatos deverão permanecer na sala até que o último candidato entregue o Cartão de Respostas.
- O fiscal de sala não está autorizado a alterar quaisquer destas instruções. Em caso de dúvida, solicite a presença do coordenador local.

BOA PROVA!

www.funcab.org

Texto para responder às questões de 01 a 15.

133. “Não pensar mais em si”

Seria necessário refletir sobre isso seriamente: por que saltamos à água para socorrer alguém que está se afogando, embora não tenhamos por ele qualquer simpatia particular? Por compaixão: só pensamos no próximo — responde o irrefletido. Por que sentimos a dor e o mal-estar daquele que cospe sangue, embora na realidade não lhe queiramos bem? Por compaixão: nesse momento não pensamos mais em nós — responde o mesmo irrefletido. A verdade é que na compaixão — quero dizer, no que costumamos chamar erradamente compaixão — não pensamos certamente em nós de modo consciente, mas inconscientemente pensamos e pensamos muito, da mesma maneira que, quando escorregamos, executamos inconscientemente os movimentos contrários que restabelecem o equilíbrio, pondo nisso todo o nosso bom senso. O acidente do outro nos toca e faria sentir nossa impotência, talvez nossa covardia, se não o socorrêssemos. Ou então traz consigo mesmo uma diminuição de nossa honra perante os outros ou diante de nós mesmos. Ou ainda vemos nos acidentes e no sofrimento dos outros um aviso do perigo que também nos espia; mesmo que fosse como simples indício da incerteza e da fragilidade humanas que pode produzir em nós um efeito penoso. Rechaçamos esse tipo de miséria e de ofensa e respondemos com um ato de compaixão que pode encerrar uma sutil defesa ou até uma vingança. Podemos imaginar que no fundo é em nós que pensamos, considerando a decisão que tomamos em todos os casos em que podemos evitar o espetáculo daqueles que sofrem, gemem e estão na miséria: decidimos não deixar de evitar, sempre que podemos vir a desempenhar o papel de homens fortes e salvadores, certos da aprovação, sempre que queremos experimentar o inverso de nossa felicidade ou mesmo quando esperamos nos divertir com nosso aborrecimento. Fazemos confusão ao chamar compaixão ao sofrimento que nos causa um tal espetáculo e que pode ser de natureza muito variada, pois em todos os casos é um sofrimento de que está isento aquele que sofre diante de nós: diz-nos respeito a nós tal como o dele diz respeito a ele. Ora, só nos libertamos desse sofrimento pessoal quando nos entregamos a atos de compaixão. [...]

NIETZSCHE, Friedrich. *Aurora*. Trad. Antonio Carlos Braga. São Paulo: Escala, 2007. p. 104-105.

Questão 01

Sobre o texto analise as afirmativas a seguir.

- I. A tragédia alheia pode tocar as pessoas de muitos modos, e confirma-se a motivação pessoal da compaixão.
- II. Há uma reformulação do pensamento, oposta à ideia de que a compaixão é um ato altruísta de esquecimento de si mesmo.
- III. As motivações pessoais da compaixão impossibilitam a crítica social.

Está(ão) correta(s) a(s) afirmativa(s):

- A) I, somente.
- B) II, somente.
- C) III, somente.
- D) I e II, somente.
- E) I, II e III.

Questão 02

O texto de Friedrich Nietzsche faz uma crítica à:

- A) ideia de compaixão aceita pelo senso comum.
- B) impotência e covardia dos que sofrem.
- C) verdade de que somente o consciente pensa em si mesmo.
- D) confusão gerada pelos sentimentos de covardia, honra e percepção do perigo.
- E) diminuição do bom senso nas atitudes altruístas.

Questão 03

No trecho “...EMBORA não tenhamos por ele qualquer simpatia particular?” a palavra em destaque expressa, no contexto, o sentido de:

- A) consequência.
- B) conclusão.
- C) concessão.
- D) explicação.
- E) causa.

Questão 04

Analise as afirmativas a seguir sobre o fragmento: “O acidente do outro nos toca e faria sentir nossa impotência...”

- I. NOS e NOSSA são pronomes adjetivos.
- II. Os verbos tocar e fazer estão flexionados no presente do indicativo e no futuro do pretérito, respectivamente.
- III. A palavra OUTRO, no contexto, é um substantivo.

Está(ão) correta(s) somente a(s) afirmativa(s):

- A) I.
- B) II.
- C) III.
- D) I e III.
- E) II e III.

Questão 05

Conforme as regras de colocação e uso dos pronomes, a reescrita da frase “... por que saltamos à água para socorrer ALGUÉM”, substituindo a palavra em destaque por um pronome oblíquo átono, seria:

- A) por que saltamos à água para socorrer-lhe.
- B) por que saltamos à água para socorrê-lo.
- C) por que saltamos à água para lhe socorrer.
- D) por que saltamos à água para socorrer-nos.
- E) por que saltamos à água para socorrer-no.

Questão 06

Em “... TAL COMO o dele diz respeito a ele.”, os elementos em destaque atribuem à oração ideia de:

- A) finalidade.
- B) consequência.
- C) conclusão.
- D) comparação.
- E) causa.

Questão 07

O mecanismo de uso anafórico dos pronomes contribui para a coesão e para a compreensão dos textos, porque evita repetições e garante a manutenção dos sentidos referidos. Exemplo inadequado a essa definição pode ser identificado no uso do pronome destacado em:

- A) “Seria necessário refletir sobre ISSO”
- B) “embora não tenhamos por ELE qualquer simpatia particular?”
- C) “para socorrer ALGUÉM que está se afogando”
- D) “Rechaçamos ESSE tipo de miséria e de ofensa”
- E) “daquele QUE cospe sangue”

Questão 08

A opção em que a palavra destacada encontra-se em sentido figurado ou conotativo é:

- A) “pode encerrar uma sutil defesa ou até uma VINGANÇA.”
- B) “Seria necessário REFLETIR sobre isso seriamente”
- C) “Ou ainda vemos nos acidentes e no sofrimento dos outros um aviso do PERIGO”
- D) “Por que sentimos a dor e o mal-estar daquele que cospe SANGUE”
- E) “O acidente do outro nos TOCA”

Questão 09

Como ficará a forma verbal do fragmento “Rechaçamos esse tipo de miséria e de ofensa”, passando-a para a voz passiva analítica?

- A) Seja rechaçado
- B) Rechaçam-se
- C) Fosse rechaçado
- D) Será rechaçado
- E) É rechaçado

Questão 10

A oração destacada no fragmento “A verdade é QUE NA COMPAIXÃO — quero dizer, no que costumamos chamar erradamente compaixão — NÃO PENSAMOS CERTAMENTE EM NÓS DE MODO CONSCIENTE” é subordinada:

- A) substantiva predicativa.
- B) substantiva subjetiva.
- C) adjetiva restritiva.
- D) adverbial causal.
- E) substantiva objetiva direta.

Questão 11

Assinale a alternativa que contém afirmação correta, considerando a acentuação das palavras EQUILÍBRIO, INDÍCIO e IMPOTÊNCIA.

- A) Não deveriam estar acentuadas, pois, não se acentuam proparoxítonas terminadas em A ou O.
- B) A maioria das proparoxítonas terminadas em A, E e O são acentuadas.
- C) Ainda recebem acento as paroxítonas terminadas em ditongos crescentes.
- D) Todas as palavras de duas ou mais sílabas possuem uma sílaba tônica, sobre a qual recai o acento estilístico.
- E) Os ditongos, sempre que tiverem pronúncia fechada, exigem acentuação da vogal da sílaba anterior.

Questão 12

Sobre os elementos da oração “diz-nos respeito a nós”, pode-se afirmar corretamente que há nela:

- A) objeto indireto pleonástico.
- B) verbo intransitivo.
- C) objeto direto preposicionado.
- D) sujeito inexistente.
- E) predicativo do objeto.

Questão 13

Em “um aviso do perigo que também nos espia”, a figura de linguagem presente é:

- A) metáfora.
- B) prosopopeia.
- C) catacrese.
- D) eufemismo.
- E) pleonasma.

Questão 14

O A empregado na frase “quando nos entregamos a ATOS de compaixão.”, imediatamente depois de entregamos, deverá receber o sinal indicativo de crase caso o segmento destacado seja substituído por:

- A) comportamento.
- B) impulsos.
- C) práticas.
- D) atitude.
- E) procedimento.

Questão 15

Sem prejuízo para a correção e a lógica, uma vírgula poderia ser colocada imediatamente depois de:

- I. CERTAMENTE, na frase “não pensamos certamente em nós de modo consciente”
- II. NÓS, na frase “diz-nos respeito a nós tal como o dele diz respeito a ele.”
- III. QUE, na frase “Fazemos confusão ao chamar compaixão ao sofrimento que nos causa um tal espetáculo...”

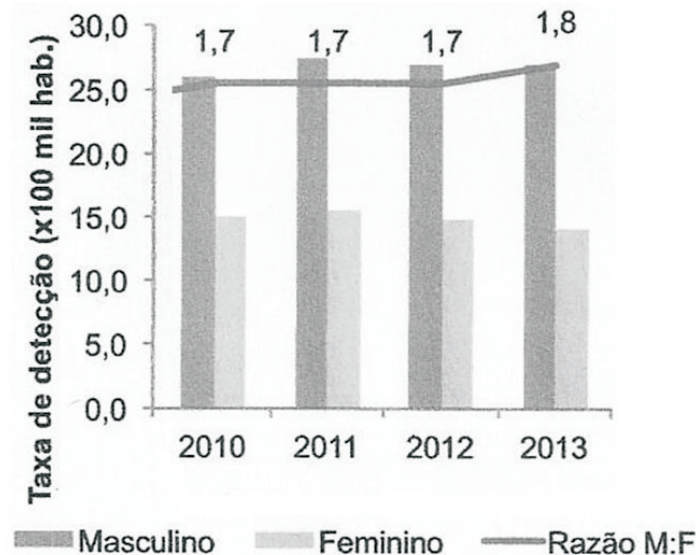
Está(ão) correta(s) somente a(s) afirmativa(s):

- A) I.
- B) II.
- C) III.
- D) I e II.
- E) II e III.

Questão 16

Observe o gráfico.

Taxa de detecção de AIDS por 100 mil habitantes segundo sexo e razão de sexo por ano de diagnóstico – Brasil 2010-2013.



(Adaptado a partir de Ministério da Saúde/SVS/Departamento de DST, AIDS e Hepatites Virais, 2014.)

A partir do gráfico é correto afirmar que, no período 2010-2013, houve:

- A) aumento no quantitativo de infecções no sexo masculino e redução no sexo feminino e consequente aumento da razão de sexo M:F.
- B) aumento no quantitativo de infecções tanto masculinas quanto femininas e respectivo crescimento da razão de sexo M:F.
- C) diminuição de infecções tanto masculinas quanto femininas, porém, aumentou a razão de sexo M:F.
- D) manutenção do quantitativo de infecções nos gêneros masculino e feminino, como também da razão de sexo M:F.
- E) redução no quantitativo de infecções no sexo masculino, duplicaram as infecções no sexo feminino e, por isso, a razão de sexo M:F diminuiu.

Leia o texto.

“Para reduzir o aquecimento global, cada país teria de fazer investimentos equivalentes a 0,06% de seu PIB. É pouquíssimo, em especial se for considerada a gravidade das mudanças climáticas e suas consequências. Todo o mundo será afetado pelo aquecimento global, em especial as nações mais pobres, e poderá haver graves riscos à segurança alimentar, além do surgimento de novos bolsões de miséria.

Os alertas feitos na recente apresentação do relatório-síntese do IPCC (Painel Intergovernamental sobre Mudanças Climáticas), na Dinamarca [...] O entendimento e a adoção de providências são impreteríveis, pois o fenômeno, se não for controlado logo, aumentará a probabilidade de impactos severos, invasivos e sem volta para os ecossistemas.”

(Adaptado do jornal Folha de S. Paulo, 14.nov.2014).

A partir do texto é correto afirmar:

- A) A adoção de novas fontes de energia, combinadas com maior desenvolvimento industrial favorecem a melhoria do clima e evitam a pobreza.
- B) As mudanças climáticas afetam ecossistemas e causam impactos geológicos sem com isso afetar a economia mundial.
- C) Com pouco investimento as nações do mundo podem reduzir o aquecimento global e evitar uma crise mundial de abastecimento.
- D) Os países mais pobres não são afetados pelas mudanças climáticas porque não promovem grandes intervenções na natureza.
- E) São necessários grandes investimentos para superar o caos das mudanças climáticas atuais, por isso, a solução do problema é ignorada pelas nações.

Questão 18

Em matéria divulgada pela imprensa no dia 22/10/2014, a Comissão Nacional da Verdade (CNV) concluiu que 200 pessoas foram presas e torturadas [...] em São Gonçalo, no Rio, entre 1969 e 1971 [...] Segundo as testemunhas, sessões de tortura eram acompanhadas por um médico, conhecido entre os presos como Dr. Coutinho, que avaliava a condição de saúde do torturado e autorizava a continuidade da sessão.

O local em São Gonçalo no qual aconteciam as sessões de tortura, segundo a Comissão Nacional da Verdade, era:

- A) Comando da Aeronáutica em São Gonçalo.
- B) Batalhão de Engenharia do CFN.
- C) Clube dos suboficiais de Niterói e São Gonçalo.
- D) Base de Fuzileiros Navais da Ilha das Flores.
- E) Instituto Militar de Engenharia (IME).

Questão 19

De acordo com a ONG Transparência Internacional, em ranking divulgado no dia 03/12/2014, o Brasil melhorou três posições e ocupa a 69ª colocação no levantamento que avaliou 175 países e territórios. Ainda segundo o estudo, o Brasil é o segundo país com a melhor percepção sobre corrupção no setor público dos BRICs.

Alguns países do ranking da ONG Transparência Internacional	
País	Posição no ranking
Dinamarca	1º
Suécia	4º
Canadá	10º
África do Sul	68º
Coreia do Norte	174º

De acordo com a tabela apresentada e excetuando o Brasil, citado no texto, qual o único país classificado que faz parte do grupo dos BRICs?

- A) Dinamarca
- B) África do Sul
- C) Coreia do Norte
- D) Suécia
- E) Canadá

Questão 20

Leia o texto.

“O presidente russo, Vladimir Putin, denunciou, no dia 14/11/2014, as sanções econômicas impostas pelos Estados Unidos e União Europeia (UE) contra o país, classificando-as como ilegais, afirmando que enfraquecem as relações econômicas mundiais [...] Os países ocidentais impuseram punições à Rússia pela sua influência (na nação) vizinha (do leste europeu), acusando o país de ajudar os separatistas [...] com armas e tropas, o que Moscou nega.”

(Adaptado do jornal Folha de S. Paulo, Mundo, 15.nov.2014.)

O texto se refere às sanções aplicadas à Rússia por auxiliar os separatistas de(da):

- A) Taiwan.
- B) Escócia.
- C) Catalunha.
- D) Coreia do Sul.
- E) Ucrânia.

CONHECIMENTOS BÁSICOS DE SAÚDE PÚBLICA

Questão 21

Em 1987 foram criados os Sistemas Unificados e Descentralizados de Saúde (SUDS). A respeito desses sistemas analise as afirmativas a seguir.

- I. É possível localizar nos SUDS os antecedentes mais imediatos da criação do Sistema Único de Saúde.
- II. O SUDS teve como principais objetivos a unificação dos sistemas com consequente universalização da cobertura e a descentralização.
- III. Um dos pontos negativos do SUDS foi a pouca importância dada à equidade no acesso aos serviços de saúde.

Está(ão) correta(s) somente a(s) afirmativa(s):

- A) I.
- B) II.
- C) III.
- D) I e II.
- E) II e III.

Questão 22

Marque a alternativa que corresponde a uma atribuição comum de todas as esferas de governo na gestão do SUS.

- A) Acompanhar, avaliar e divulgar o nível de saúde da população e as condições ambientais.
- B) Definir e coordenar os sistemas de redes integradas de assistência de alta complexidade.
- C) Promover a descentralização para os municípios dos serviços e das ações de saúde.
- D) Controlar e fiscalizar os procedimentos dos serviços privados de saúde.
- E) Coordenar e participar na execução das ações de vigilância epidemiológica.

Questão 23

São competências dos Conselhos de Saúde, EXCETO:

- A) Discutir, elaborar e aprovar proposta de operacionalização das diretrizes aprovadas pelas conferências de saúde.
- B) Implementar a mobilização e articulação contínuas da sociedade, na defesa dos princípios que fundamentam o SUS.
- C) Avaliar, explicitando os critérios utilizados, a organização e o funcionamento do Sistema Único de Saúde – SUS.
- D) Fiscalizar e controlar gastos e deliberar sobre critérios de movimentação de recursos da Saúde.
- E) Pactuar os critérios para o planejamento integrado das ações e serviços de saúde da região de saúde.

Questão 24

Relacione os instrumentos de planejamento no SUS apresentados a seguir com suas respectivas características.

- (1) Plano de saúde
 - (2) Programação pactuada integrada
 - (3) Programação anual de saúde
 - (4) Relatório anual de gestão
-
- () operacionaliza as intenções expressas no plano de saúde.
 - () norteia todas as medidas e iniciativas em cada esfera de gestão.
 - () deve conter o resultado da apuração dos indicadores e as recomendações julgadas necessárias.
 - () fornece subsídios para os processos de regulação do acesso aos serviços de saúde.

A sequência correta é:

- A) 1, 2, 3, 4.
- B) 3, 1, 4, 2.
- C) 2, 4, 1, 3.
- D) 4, 3, 2, 1.
- E) 2, 1, 4, 3.

Questão 25

Considerando as disposições do Contrato Organizativo da Ação Pública da Saúde acerca do acesso ordenado às ações e serviços na rede de atenção à saúde, analise as afirmativas a seguir.

- I. A atenção básica é a ordenadora do sistema e, portanto, deve ser resolutiva na região de saúde.
- II. A participação complementar do setor privado no SUS só poderá acontecer mediante contratos, não sendo mais permitido estabelecer convênios.
- III. A identificação do usuário nos serviços de saúde se dará mediante o Cartão Nacional de Saúde.

Está(ão) correta(s) somente a(s) afirmativa(s):

- A) I.
- B) II.
- C) III.
- D) I e II.
- E) I e III.

Questão 26

A pactuação das diretrizes gerais sobre regiões de saúde, integração de limites geográficos, referência e contrarreferência é uma atribuição das(os):

- A) comissões intersetoriais.
- B) conselhos municipais de saúde.
- C) conferências de saúde.
- D) comissões intergestores.
- E) conselhos estaduais de saúde.

Questão 27

Um determinado município registrou 100 novos casos de tuberculose no ano de 2013. Com base nesse dado pode-se afirmar que nesse município:

- A) houve uma prevalência de 100 casos de tuberculose.
- B) a tuberculose pode ser considerada uma doença endêmica.
- C) houve um surto epidêmico de tuberculose.
- D) a tuberculose apresenta características de doença emergente.
- E) houve uma incidência de 100 casos de tuberculose.

Questão 28

Os sistemas de informação do Ministério da Saúde geram indicadores que auxiliam na gestão e monitoramento de várias situações de saúde.

Marque a alternativa que corresponde a um indicador que pode ser gerado a partir do Sistema de Nascidos Vivos – SINASC.

- A) Taxa de fecundidade total
- B) Taxa de internação hospitalar
- C) Razão de mortalidade materna
- D) Taxa de mortalidade infantil
- E) Razão de crescimento da população

Questão 29

O Decreto nº 7.508/2011 institui novos elementos à gestão compartilhada do SUS dentre os quais estão as regiões de saúde. De acordo com esse decreto, a finalidade de uma região de saúde é:

- A) garantir a eficiência na aplicação dos recursos financeiros do SUS.
- B) definir as regras da gestão compartilhada do SUS.
- C) acompanhar os indicadores de saúde de cada município.
- D) ser a base territorial e assistencial para as Redes de Atenção à Saúde.
- E) integrar a organização, o planejamento e a execução de ações e serviços de saúde.

Questão 30

As alterações inusitadas na incidência das doenças, diferente do que seria esperado, denominam-se variações:

- A) sazonais.
- B) temporais.
- C) irregulares.
- D) estacionais.
- E) cíclicas.

CONHECIMENTOS ESPECÍFICOS

Questão 31

Um novo teste diagnóstico está em investigação para detecção do câncer de mama. Nos estudos científicos, a sensibilidade do teste é de 80%. Desse modo, pode-se interpretar que:

- A) de cada 100 pessoas com câncer de mama que façam o teste, 80 terão resultado positivo.
- B) de cada 100 pessoas com teste positivo, 80 terão câncer de mama.
- C) de cada 100 pessoas testadas, 80 terão resultados positivos.
- D) há 80% de acurácia nesse teste diagnóstico.
- E) 20% dos testes serão o chamado “verdadeiro negativo”.

Questão 32

A probabilidade pré-teste de um método diagnóstico pode ser entendida como:

- A) sensibilidade.
- B) especificidade.
- C) valor preditivo positivo.
- D) valor preditivo negativo.
- E) prevalência da doença na população em estudo.

Questão 33

Uma paciente de 20 anos é admitida no pronto-socorro devido a uma síncope. O episódio ocorreu durante sua corrida matinal e não teve sintomas premonitórios. A paciente sofreu cortes e contusões na face e couro cabeludo. Testemunhas não observaram abalos musculares nem liberação esfinteriana. A recuperação da consciência ocorreu após cerca de 1 minuto e não houve estado confusional após o evento. Das opções a seguir, a etiologia mais provável é a:

- A) cardiogênica.
- B) epilepsia.
- C) neurocardiogênica.
- D) disautonomia.
- E) por hipovolemia intravascular.

Questão 34

Considere um médico que está em atendimento no seu consultório particular. Esse médico tem também um emprego de servidor municipal e realiza consultas em outros dias da semana no posto de saúde. Dona Maria, sua cliente no consultório particular, é portadora de artrite reumatoide e solicita um laudo para fins de benefício na seguridade social (INSS). Contudo, ela relata que o formulário deve ser do SUS e solicita que o médico utilize o receituário do posto de saúde no qual ele trabalha. A conduta mais apropriada é:

- A) negar o laudo, seja em formulário público ou privado.
- B) fornecer o laudo no formulário do posto de saúde desde que não cobre a consulta no consultório.
- C) fornecer o laudo no formulário do posto de saúde, independente da consulta ser no seu consultório, já que o médico é também funcionário da prefeitura.
- D) fornecer o laudo apenas no formulário privado do médico; não é permitido utilizar formulário de instituição pública no consultório particular.
- E) cobrar o valor de uma consulta no SUS para fornecer o laudo no formulário da rede pública.

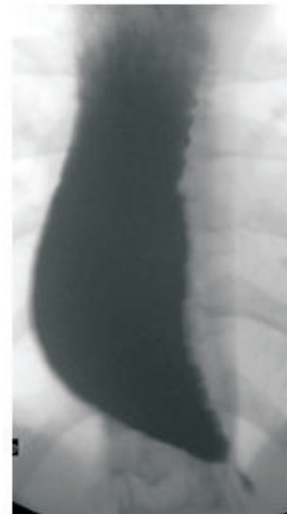
Questão 35

Uma criança de 8 anos, com diabetes melito insulino dependente (tipo 1), queixa-se de palpitações, tonteira, sudorese e fome após a aula de educação física. Das opções abaixo, a etiologia mais provável é:

- A) infecção urinária.
- B) cetoacidose.
- C) hiperglicemia.
- D) somatização.
- E) hipoglicemia.

Questão 36

Homem de 50 anos, proveniente do município de Berilo, no Vale do Jequitinhonha, Minas Gerais, vem apresentando disfagia progressiva para sólidos e líquidos, nos últimos meses, associada à perda ponderal não quantificada. História de tabagismo de 10 maços-ano. Nega comorbidades. Exame físico denotando emagrecimento. Esofagomanometria com aperistalse do corpo e ausência de relaxamento do esfíncter esofágico inferior. Realizou, a seguir, a seguinte:



A melhor conduta inicial é:

- A) miotomia a Heller com funduplicatura parcial.
- B) dilatação pneumática da cárdia.
- C) nifedipina regular e nitrato antes das refeições.
- D) cirurgia de Thal-Hatafuku.
- E) endoscopia digestiva alta com biópsias da cárdia, se necessário.

Questão 37

Homem, 62 anos, com cirrose hepática por vírus C, apresenta-se na consulta com quadro de ascite importante, apesar de altas doses de diuréticos. Não há sinais de encefalopatia. Exames laboratoriais revelam bilirrubina total de 3,5 mg/dL, albumina de 2,5 g/dL, plaquetas de 100 mil/mm³, INR de 1,5, creatinina de 1,2 mg/dL. A classificação de gravidade de Child-Turcotte-Pugh deste paciente é:

- A) B8.
- B) B9.
- C) C10.
- D) C11.
- E) C12.

Questão 38

Dentre os fatores de risco para o surgimento do adenocarcinoma de esôfago, destaca-se a(o):

- A) acalasia.
- B) câncer de cabeça e pescoço.
- C) esofagite actínica.
- D) esofagite eosinofílica.
- E) esôfago de Barrett.

Questão 39

Mulher de 45 anos, com quadro de dor abdominal, distensão, aumento do volume das evacuações e icterícia. Exames laboratoriais: bilirrubina total = 14 mg/dL, bilirrubina direta = 10 mg/dL, bilirrubina indireta = 4 mg/dL, fosfatase alcalina = 1000 UI/L, gamaglutamil transferase = 980 UI/L, aspartato-aminotransferase = 80 UI/L, alanina aminotransferase = 105 UI/L, amilase = 600 UI/L, lipase = 900 UI/L. Tomografia computadorizada de abdome revela aumento difuso do pâncreas. Ressonância magnética das vias biliopancreáticas evidenciando estreitamento dos ductos biliares extra-hepáticos e do ducto pancreático principal. A biópsia pancreática revela intenso infiltrado linfoplasmocitário com fibrose periductal. O exame complementar mais indicado para esclarecimento diagnóstico é a dosagem sérica de:

- A) fator antinuclear.
- B) IgG-4.
- C) ANCA-p.
- D) CA 19.9.
- E) Anticorpo antimitocôndria.

Questão 40

Mulher de 48 anos, de descendência norte-europeia, apresenta ferritina sérica aumentada. Na suspeita de hemocromatose hereditária, deve-se proceder, neste caso, solicitando o seguinte exame:

- A) índice de saturação de transferrina.
- B) biópsia hepática e concentração de ferro tecidual.
- C) ressonância magnética do fígado, com supressão de gordura.
- D) pesquisa de mutações C282Y e H63D.
- E) aspirado de medula óssea.

Questão 41

Sobre o uso de glicocorticoides no tratamento da retocolite ulcerativa, é correto afirmar que:

- A) não tem nenhum benefício.
- B) deve ser iniciada na doença ativa que não responde aos aminossalicilatos.
- C) sob a forma de enema, é mais eficaz que os aminossalicilatos no tratamento da doença distal.
- D) a terapia prolongada aumenta o risco de surgimento de osteonecrose.
- E) é eficaz para manter a remissão alcançada com o uso de um anti-TNF.

Questão 42

Em relação aos tumores neuroendócrinos do trato gastrointestinal, pode-se afirmar que:

- A) doença metastática contraindica o tratamento cirúrgico.
- B) são mais comuns em mulheres jovens.
- C) apresentam-se comumente com hemorragia digestiva.
- D) os do tipo 1 gástricos são geralmente pequenos e multicêntricos.
- E) aqueles associados à hipergastrinemia têm pior prognóstico.

Questão 43

Paciente feminina, 40 anos, é internada com quadro de pancreatite aguda biliar. Após 72 horas da admissão, evolui com o surgimento de febre, icterícia e dor em hipocôndrio direito. Exames laboratoriais revelam leucocitose com bastonemia, hiperbilirrubinemia e aumento de fosfatase alcalina e gama-GT. A medida terapêutica com maior impacto, favorável sobre a evolução da doença, neste momento, é:

- A) profilaxia antibiótica.
- B) controle rigoroso do balanço hídrico.
- C) colangiopancreatografia retrógrada endoscópica.
- D) nutrição parenteral total.
- E) colecistectomia.

Questão 44

Paciente de 60 anos, apresentando sintomas de dor abdominal e plenitude pós-prandial, é submetido a diversos exames, dentre os quais se identifica lesão cística na topografia do corpo pancreático. Realizada ecoendoscopia com punção ecoguiada, cuja bioquímica revela CEA baixo, amilase alta, além da presença de neutrófilos e macrófagos. O principal diagnóstico é:

- A) pseudocisto.
- B) cisto dermoide.
- C) cistoadenoma seroso.
- D) neoplasia cística mucinosa.
- E) neoplasia papilar mucinosa intraductal.

Questão 45

Na identificação do divertículo de Meckel, que pode ser causa de hemorragia digestiva de origem indeterminada em pacientes jovens, pode-se lançar mão da cintilografia com Tc-99m pectetato para identificação do mesmo, uma vez que habitualmente a mucosa que o reveste é ectópica, de origem:

- A) esofagiana.
- B) gástrica.
- C) duodenal.
- D) colônica.
- E) neuroendócrina.

Questão 46

Sobre o carcinoma da vesícula biliar, é correto afirmar que:

- A) a maioria cursa com ausência de colelitíase.
- B) a invasão hepática é critério de irresssecabilidade.
- C) o CA19.9 é marcador fidedigno para monitorar recidiva.
- D) mesmo nos tumores T1, o derrame de bile durante a ressecção está associado a piora da sobrevida.
- E) a disseminação ocorre principalmente por via hematogênica.

Questão 47

Homem, 30 anos, com síndrome de Peutz-Jeghers. Admitido com quadro de obstrução intestinal de delgado. A principal etiologia da obstrução neste caso é a(o):

- A) brida.
- B) neoplasia.
- C) intussuscepção.
- D) volvo.
- E) estenose inflamatória.

Questão 48

Ajudante de limpeza de um hospital acidentou-se com material perfurocortante há 6 semanas, de fonte indeterminada, não sendo feita nenhuma profilaxia por omissão da mesma. Posteriormente, comparece ao ambulatório relatando o ocorrido e no momento vem apresentando astenia e febre baixa. Os exames revelam AST: 1.000 UI/L, ALT: 1300 UI/L, anti-HAV IgG positivo, anti-HAV IgM negativo, anti-HCV negativo, anti-HBs negativo, HBsAg positivo, anti-HBc IgG positivo, anti-HBc IgM positivo, HBeAg positivo, anti-HBe negativo. Neste momento a conduta correta é:

- A) solicitar carga viral do HBV para decidir tratamento.
- B) iniciar lamivudina devido aos altos títulos de aminotransferases.
- C) indicar o uso de imunoglobulina humana específica anti-hepatite B.
- D) iniciar interferon para minimizar o risco de cronificação.
- E) acompanhar a evolução clínica e laboratorial.

Questão 49

A impedanciometria esofágica, no manejo da doença do refluxo gastroesofágico, encontra-se indicada em pacientes com:

- A) sintomas atípicos, que não respondem ao tratamento com inibidores de bomba protônica.
- B) doença erosiva, demonstrados pela endoscopia digestiva alta.
- C) sintomas típicos não responsivos ao teste terapêutico com inibidores de bomba de prótons.
- D) doença não erosiva, na avaliação pré-operatória para cirurgia antirrefluxo.
- E) dor torácica não cardíaca, para avaliação de resposta à terapia com inibidores de bomba protônica.

Questão 50

Na investigação de um paciente com diarreia crônica, deve-se suspeitar da hipótese de síndrome de sobrecrecimento bacteriano naqueles que se apresentam com:

- A) elevação dos níveis séricos de folato e deficiência de cobalamina.
- B) deficiência combinada de folato e ferro séricos.
- C) deficiência combinada de folato e cobalamina séricos.
- D) elevação dos níveis séricos de cobalamina e deficiência de folato.
- E) elevação dos níveis séricos de folato e cobalamina.