

Prova escrita – Nível Superior  
**Especialista em Saúde**  
**Farmacêutico**  
**TIPO 1 – BRANCA**

**Informações Gerais**

- Você receberá do fiscal de sala:
  - este caderno de prova, contendo **70 questões** objetivas;
  - uma folha destinada às respostas das questões objetivas.
- Verifique se seu caderno está completo, sem repetição ou falhas, com cinco alternativas de resposta (A, B, C, D e E) para cada questão objetiva. Caso contrário, notifique imediatamente o fiscal de sala para que sejam tomadas as devidas providências.
- As questões são identificadas pelo número situado acima do seu enunciado.
- Ao receber a folha de respostas da prova objetiva você deve:
  - conferir seus dados pessoais, em especial seu nome, número de inscrição e o número do documento de identidade;
  - ler atentamente as instruções para o preenchimento da folha de respostas;
  - marcar na folha de respostas da prova objetiva o campo relativo à confirmação do tipo/cor de prova, conforme o caderno que você recebeu;
  - assinar seu nome, apenas nos espaços reservados, com caneta esferográfica de tinta azul ou preta.
- Durante a aplicação da prova não será permitido:
  - qualquer tipo de comunicação entre os candidatos;
  - levantar da cadeira sem a devida autorização do fiscal de sala;
  - portar aparelhos eletrônicos, tais como *bipe*, telefone celular, agenda eletrônica, *notebook*, *palmtop*, receptor, gravador, máquina de calcular, máquina fotográfica digital, controle de alarme de carro etc., bem como relógio de qualquer modelo, óculos escuros ou quaisquer acessórios de chapelaria, tais como chapéu, boné, gorro etc. e, ainda, lápis, lapiseira (grafite), corretor líquido e/ou borracha. Tal infração poderá acarretar a eliminação sumária do candidato.
  - O preenchimento das respostas da prova objetiva, de inteira responsabilidade do candidato, deverá ser feito com caneta esferográfica de tinta indelével de cor preta ou azul. **Não será permitida a troca da folha de respostas por erro do candidato.**
  - O tempo disponível para a realização da prova é de **5 horas**, já incluído o tempo para a marcação da folha de respostas da prova objetiva.
  - Reserve tempo suficiente para o preenchimento de suas respostas. Para fins de avaliação, serão levadas em consideração apenas as marcações realizadas na folha de respostas da prova objetiva, não sendo permitido anotar informações relativas às suas respostas em qualquer outro meio que não seja o próprio caderno de provas.
  - Somente após decorridos **sessenta minutos** do início da prova você poderá retirar-se da sala de prova sem, contudo, levar o caderno de provas.
  - Somente no decorrer dos últimos **sessenta minutos** do período da prova, você poderá retirar-se da sala levando o caderno de provas.
  - Ao terminar a prova, entregue a folha de respostas ao fiscal da sala e deixe o local de prova. Caso você se negue a entregar, será eliminado do concurso.
  - A FGV realizará a coleta da impressão digital dos candidatos na folha de respostas.
  - Os candidatos poderão ser submetidos a sistema de detecção de metais quando do ingresso e da saída de sanitários durante a realização das provas. Ao sair da sala, ao término da prova, o candidato não poderá usar o sanitário.
  - Os gabaritos preliminares das provas objetivas serão divulgados no dia **27/01/2015**, no endereço [www.fgv.br/fgvprojetos/concursos/prefeituradecuiaba](http://www.fgv.br/fgvprojetos/concursos/prefeituradecuiaba).
  - O prazo para interposição de recursos contra os gabaritos preliminares será de 0h do dia **28/01/2015** até as 23h59 do dia **29/01/2015**, observado o horário oficial, no endereço eletrônico [www.fgv.br/fgvprojetos/concursos/prefeituradecuiaba](http://www.fgv.br/fgvprojetos/concursos/prefeituradecuiaba), por meio do Sistema Eletrônico de Interposição de Recurso.

## Língua Portuguesa

### Texto 1

#### Invasões Bárbaras

*A arte de rua ganha status e abre salas e galerias para as obras de ex-office-boys, metalúrgicos e motoboys.*

Zeção, 34, coleciona algumas passagens pela polícia, a última em 2004. Pego em flagrante quando grafitava um muro no bairro do Pacaembu, ficou preso por oito horas, até que seu advogado negociasse a soltura.

Titi Freak, 31, foi enquadrado quando desenhava “*umas estrelas*” na rua e ficou nas garras da lei por três horas.

Boleta, 28, então, foi freguês com direito a tratamento especial; uma vez, teve o corpo todo pintado com sua própria tinta; em outra, o carão policial incluiu uma “*brincadeira*” de roleta russa.

A punição podia variar, mas a lei era – e é – a mesma: pichação e grafite são considerados crimes no Brasil. Ambos se enquadram na categoria de “*danos patrimoniais*”, sujeitos a pena entre três meses e um ano, mais multa. Mas o tempo passa e, como sempre, a transgressão acaba sendo absorvida pelos bacanas. O vandalismo de outrora agora é chique e, em vez de celas, seus autores frequentam salas e salões.

(Nina Lemos – *Folha de São Paulo*. 26/03/2006.)

#### 1

O título dado ao texto – *Invasões Bárbaras* – se refere

- (A) à alta qualidade artística atribuída hoje ao grafite.
- (B) à origem popular de uma nova modalidade de arte.
- (C) ao fato de pichações e grafites serem vistos ainda como crimes.
- (D) à enorme quantidade de pichações nas cidades brasileiras.
- (E) à aceitação, por parte da elite, de uma transgressão artística.

#### 2

No texto, “*office-boys*, metalúrgicos e *motoboys*” são vistos como

- (A) exemplos de talentos desconhecidos pela maioria.
- (B) autores de obras de arte de temas populares.
- (C) casos de atividades ligadas ao desenho artístico.
- (D) profissões bastante distantes de qualquer produção artística.
- (E) trabalhadores que progrediram culturalmente.

#### 3

O segmento que serve de subtítulo ao texto – *A arte de rua ganha status e abre salas e galerias para as obras de ex-office-boys, metalúrgicos e motoboys* – funciona textualmente como

- (A) meio de atrair os leitores em função da produção de suspense.
- (B) estratégia de produzir humor pela quebra da expectativa.
- (C) meio de resumir o texto aos pontos mais importantes.
- (D) processo de antecipar as conclusões futuras do texto.
- (E) modo de levar o leitor a reflexões sobre o tema.

#### 4

O texto do subtítulo mostra um conjunto de marcas linguísticas próprias desse tipo de texto.

As opções a seguir apresentam marcas presentes nesse subtítulo do texto 1, **à exceção de uma**. Assinale-a.

- (A) a predominância do emprego de substantivos.
- (B) o emprego do presente do indicativo.
- (C) o uso de adjetivos de caráter objetivo.
- (D) a preferência pela ordem direta.
- (E) o predomínio de orações coordenadas.

#### 5

Entre as duas orações de “*A arte de rua ganha status / e abre salas e galerias para as obras de ex-office-boys, metalúrgicos e motoboys*” estabelece-se a seguinte relação lógica:

- (A) a primeira oração é causa da segunda.
- (B) a segunda oração se opõe à primeira.
- (C) a segunda oração é causa da primeira.
- (D) as duas orações são causas do mesmo fato.
- (E) a primeira oração indica a finalidade da segunda.

#### 6

Os casos citados de Zeção, Titi Freak e Boleta servem para mostrar

- (A) o despreparo da polícia.
- (B) o avanço da criminalidade.
- (C) o progresso da arte.
- (D) uma visão ultrapassada.
- (E) um momento de mudança.

#### 7

O texto mostra três casos de emprego de aspas:

1. “*umas estrelas*”
2. “*brincadeira*”
3. “*danos patrimoniais*”

Sobre esses empregos, assinale a afirmativa correta.

- (A) Os casos (1) e (2) indicam ironia.
- (B) Todos os casos indicam humor.
- (C) O caso 2 mostra a visão do grafiteiro.
- (D) Os casos (2) e (3) destacam novos significados.
- (E) Todos os casos são cópias de outros textos.

#### 8

Os casos citados de Zeção e Titi Freak se enquadram nos textos

- (A) descritivos, pois mostram características dos artistas populares.
- (B) dissertativo-informativos, pois dão a conhecer fatos inéditos.
- (C) dissertativo-didático, pois pretendem ensinar algo ao leitor.
- (D) narrativos, pois mostram ações em sequência cronológica.
- (E) dissertativo-argumentativo, pois servem para mostrar a tese do texto.

**Texto 2**

A arte do grafite é uma forma de manifestação artística em espaços públicos. A definição mais popular diz que o grafite é um tipo de inscrição feito em paredes. Existem relatos e vestígios dessa arte desde o Império Romano. Seu aparecimento na Idade Contemporânea se deu na década de 1970, em Nova Iorque, nos Estados Unidos. Alguns jovens começaram a deixar suas marcas nas paredes da cidade e, algum tempo depois, essas marcas evoluíram com técnicas e desenhos.

O grafite está ligado diretamente a vários movimentos, em especial ao Hip Hop. Para esse movimento, o grafite é a forma de expressar toda a opressão que a humanidade vive, principalmente os menos favorecidos, ou seja, o grafite reflete a realidade das ruas.

O grafite foi introduzido no Brasil no final da década de 1970, em São Paulo. Os brasileiros não se contentaram com o grafite norte-americano, então começaram a incrementar a arte com um toque brasileiro. O estilo do grafite brasileiro é reconhecido entre os melhores de todo o mundo.

Muitas polêmicas giram em torno desse movimento artístico, pois de um lado o grafite é desempenhado com qualidade artística, e do outro não passa de poluição visual e vandalismo.

*(Brasil-escola, novembro de 2014.)*

**9**

A relação entre os dois textos desta prova se estabelece da seguinte forma:

- (A) o texto 2 contraria o texto 1.
- (B) o texto 2 corrige os erros do texto 1.
- (C) o texto 2 mostra uma situação posterior ao texto 1.
- (D) o texto 1 indica as causas dos fatos do texto 2.
- (E) os dois textos mostram a mesma visão do grafite.

**10**

O segmento “A arte do grafite é uma forma de manifestação artística em espaços públicos” exemplifica um gênero textual classificado como “definição”.

Assinale a opção que indica o segmento, de Millôr Fernandes, que mostra a estrutura de uma definição.

- (A) “Consciência é o receio de que alguém viu.”
- (B) “Amor com amor se pega.”
- (C) “O maior dos sábios é constituído de 95% de estupidez.”
- (D) “Contenção é quando a raiva empata com a educação.”
- (E) “A cultura serve para você dimensionar a ignorância alheia.”

**11**

“A arte do grafite é uma forma de manifestação artística em espaços públicos. A definição mais popular diz que o grafite é um tipo de inscrição feita em paredes.”

Sobre essas duas definições, assinale a afirmativa correta.

- (A) a segunda definição é mais completa que a primeira.
- (B) a segunda definição é expressa em linguagem coloquial.
- (C) a primeira definição contém uma ambiguidade.
- (D) a segunda definição exclui a marca artística do grafite.
- (E) a primeira definição limita o grafite no tempo e no espaço.

**12**

“Existem relatos e vestígios dessa arte desde o Império Romano”  
Assinale a opção que indica a forma de reescrever-se essa frase que mostra uma **inadequação** gramatical.

- (A) Relatos e vestígios dessa arte devem existir desde o Império Romano.
- (B) Desde o Império Romano existem relatos e vestígios dessa arte.
- (C) Há, desde o Império Romano, relatos e vestígios dessa arte.
- (D) Dessa arte existem relatos e vestígios desde o Império Romano.
- (E) Devem haver, desde o Império Romano, relatos e vestígios dessa arte.

**13**

Nesses dois textos aparecem alguns termos constituídos de substantivo + adjetivo ou vice-versa.

Os adjetivos podem normalmente trocar de posição com o substantivo, sem trocar o seu significado, como o seguinte par:

- (A) carão policial.
- (B) tratamento especial.
- (C) movimentos vários.
- (D) qualidade artística.
- (E) grafite norte-americano.

**14**

“O grafite **foi introduzido** no Brasil no final da década de 1970, em São Paulo. Os brasileiros **não se contentaram** com o grafite norte-americano, **então** começaram a incrementar a arte **com** um toque brasileiro. O estilo do grafite brasileiro é reconhecido entre os melhores de **todo o mundo**.”

Assinale a opção que indica, no fragmento acima, o elemento sublinhado que foi adequadamente substituído.

- (A) foi introduzido / se introduz.
- (B) não se contentaram / se descontentaram.
- (C) então / nesse momento.
- (D) com / por meio de.
- (E) todo o mundo / todo mundo.

**15**

O texto faz referência à “década de 1970”. Essa década se refere aos anos de

- (A) 1970 até 1980.
- (B) 1970 até 1979.
- (C) 1971 até 1980.
- (D) 1971 até 1979.
- (E) 1901 até 1980.

**Texto 3**

A Prefeitura de São Paulo vai criar um manual para orientar funcionários de empresas de limpeza urbana sobre como proceder ao se depararem com grafites e pichações em muros públicos.

Uma lei municipal proíbe inscrições em espaços públicos sem autorização. O problema é que obras autorizadas já foram apagadas por servidores da limpeza.

Previsto para outubro, o documento tentará esclarecer funcionários da limpeza sobre o que deve ou não ser apagado. Os agentes passarão por um treinamento.

A limpeza de grafites gerou constrangimento nas últimas duas gestões municipais.

(Davi Ribeiro. Folhapress)

**16**

Deduz-se do texto 3 que

- (A) os funcionários de limpeza urbana apagam todas as pichações.
- (B) os servidores da Prefeitura de São Paulo seguem a lei.
- (C) algumas pichações constrangedoras foram apagadas.
- (D) nem toda inscrição deve ser considerada vandalismo.
- (E) o treinamento vai ensinar como apagar as inscrições de rua.

**17**

“A Prefeitura de São Paulo vai criar um manual para orientar funcionários de empresas de limpeza urbana sobre como proceder ao se depararem com grafites e pichações em muros públicos.”

Assinale a opção que indica o segmento sublinhado transformado em uma oração desenvolvida.

- (A) Para a orientação de funcionários.
- (B) Para se orientarem funcionários.
- (C) Para que se orientassem funcionários.
- (D) Para que se orientem funcionários.
- (E) Para que fossem orientados funcionários.

**18**

“A Prefeitura de São Paulo vai criar um manual para orientar funcionários de empresas de limpeza urbana sobre como proceder ao se depararem com grafites e pichações em muros públicos.”

Assinale a opção que apresenta o conector que tem seu significado indicado de forma inadequada.

- (A) para / finalidade.
- (B) sobre / assunto.
- (C) como / modo.
- (D) ao / tempo.
- (E) com / companhia.

**19**

O texto 3 faz separação entre “grafites” e “pichações”.

A oposição entre os dois vocábulos, respectivamente, é inadequada em

- (A) obra de arte / vandalismo.
- (B) legal / ilegal.
- (C) com autorização / sem autorização.
- (D) artistas / ex-office-boys, metalúrgicos e motoboys.
- (E) qualidade artística / poluição visual.

**20**

Assinale a opção que indica o segmento do texto 3 que tem função distinta dos demais.

- (A) Prefeitura de São Paulo.
- (B) funcionários de empresas.
- (C) empresas de limpeza urbana.
- (D) funcionários da limpeza.
- (E) limpeza de grafites.

**Raciocínio Lógico-analítico**

**21**

Maria e Lúcia são irmãs. Maria fará aniversário no próximo domingo e Lúcia irá fazer aniversário 100 dias depois de Maria.

O dia do aniversário de Lúcia será em uma

- (A) segunda-feira.
- (B) terça-feira.
- (C) quarta-feira.
- (D) quinta-feira.
- (E) sexta-feira.

**22**

São verdadeiras as seguintes afirmações de Tiago:

- Trabalho ou estudo.
- Vou ao escritório ou não trabalho.
- Vou ao curso ou não estudo.

Certo dia, Tiago não foi ao curso.

É correto concluir que, nesse dia, Tiago

- (A) estudou e trabalhou.
- (B) não estudou e não trabalhou.
- (C) trabalhou e não foi ao escritório.
- (D) foi ao escritório e trabalhou.
- (E) não estudou e não foi ao escritório.

**23**

Uma empresa fabrica equipamentos médicos e numera seus produtos com um código binário de acordo com a tabela a seguir.

0	oooo	5	lool
1	ooll	6	lolo
2	oolo	7	lloo
3	oloo	8	llol
4	looo	9	lllo

Por exemplo, o número 17 é codificado com o símbolo do número 1 seguido do símbolo do número 7, ou seja, seu código é **oollllo**.

Certa semana, essa empresa fabricou 100 marca-passos que foram enviados a diversos hospitais. O hospital São Pedro recebeu os marca-passos numerados em sequência desde **oollooll** até **loollloo**.

A quantidade de marca-passos que o hospital São Pedro recebeu foi

- (A) 15.
- (B) 16.
- (C) 17.
- (D) 18.
- (E) 19.

**24**

Uma empresa exportadora oferece para seus funcionários três cursos de línguas: inglês, mandarim e japonês. No setor A dessa empresa todos os funcionários estudam, pelo menos, uma língua. Entretanto ninguém estuda ao mesmo tempo mandarim e japonês.

Dos funcionários do setor A, sabe-se ainda que:

- 19 estudam mandarim.
- 15 estudam japonês.
- 31 estudam inglês.
- 17 estudam apenas inglês.
- 7 estudam apenas japonês.

Assinale a opção que indica o número de funcionários do setor A que estuda apenas mandarim.

- (A) 7.
- (B) 9.
- (C) 11.
- (D) 13.
- (E) 15.

**25**

Uma faixa foi formada com as letras da expressão “Prefeitura de Cuiabá”, escritas com letras maiúsculas, sem espaços e repetidas muitas vezes, mantendo o padrão abaixo:

PREFEITURADECUIABÁPREFEITURADECUIABÁPREFEIT....

A 2015ª consoante escrita nessa faixa foi

- (A) C.
- (B) F.
- (C) R.
- (D) D.
- (E) P.

**26**

Durante uma conversa em um bar, 8 pessoas comeram 25 pastéis e nenhuma pessoa ficou sem comer.

Assim, é correto afirmar que

- (A) uma delas comeu exatamente 4 pastéis.
- (B) todos comeram, pelo menos, 2 pastéis.
- (C) uma delas comeu só um pastel.
- (D) uns comeram 5 pastéis e os outros comeram 2 pastéis.
- (E) uma delas comeu, no mínimo, 4 pastéis.

**27**

Uma corrida de 3000 m foi disputada pelas atletas Ana, Bia, Célia, Dalva e Eva. Na reta de chegada foi feita uma fotografia que mostrava a posição relativa das atletas. Nessa foto, Ana está 12 m atrás de Bia que está 32 m à frente de Carla que está 10 m atrás de Eva que está 14 m atrás de Dalva.

Sobre essa foto, considere as afirmativas a seguir.

- I. Eva está 10 m atrás de Ana.
- II. Ana tem duas atletas à sua frente.
- III. Bia está 8 m à frente de Dalva.

Dessas afirmativas,

- (A) apenas a I está correta.
- (B) apenas a I e a II estão corretas.
- (C) apenas a I e a III estão corretas.
- (D) apenas a II e a III estão corretas.
- (E) I, II e III estão corretas.

**28**

Uma tinta apropriada para pintar chão de cimento liso tem rendimento de 60 m<sup>2</sup> por galão. O pátio de certo hospital é retangular, tem 40 m de comprimento por 20 m de largura e será pintado com essa tinta.

Para pintar toda a área do pátio, o número mínimo de galões de tinta que devem ser comprados é

- (A) 12.
- (B) 13.
- (C) 14.
- (D) 15.
- (E) 16.

**29**

Carlos, Elias e Fábio são três médicos que atendem em uma clínica que está aberta todos os dias da semana. A tabela a seguir mostra o número de pessoas atendidas por cada um deles, em cada um dos dias da semana passada.

	2ª	3ª	4ª	5ª	6ª	Sab	Dom
Carlos	4	10	6	7	8	0	9
Elias	5	11	5	10	7	9	0
Fábio	6	0	7	5	8	12	8

Assim, é correto afirmar que

- (A) o dia de maior número de atendimentos foi 5ª feira.
- (B) durante a toda a semana dois médicos atenderam ao mesmo número de pessoas.
- (C) Fábio foi o médico que mais atendeu nessa semana.
- (D) Domingo foi o dia de menor número de atendimentos.
- (E) o número de atendimentos de sábado foi o mesmo do de 3ª feira.

**30**

Davi, Bruno e Caio são irmãos, dois deles são gêmeos e os três são médicos: um é pediatra, outro é clínico e o outro, é neurologista.

Sabe-se que

- Davi não é pediatra;
- Bruno não é clínico;
- O gêmeo de Caio é neurologista;
- O que não tem irmão gêmeo é pediatra.

Assim, é correto concluir que

- (A) Davi é clínico.
- (B) Caio é clínico.
- (C) Bruno é neurologista.
- (D) Caio é pediatra.
- (E) Bruno e Caio são gêmeos.

## Legislação Específica

31

Há situações em que se pode conceder licença ao servidor público, algumas remuneradas e outras não.

Assinale a opção em que o servidor licenciado **não** recebe remuneração.

- (A) Por motivo de doença em pessoa da família.
- (B) Para capacitação.
- (C) Para tratar de interesses particulares.
- (D) Para tratamento da saúde.
- (E) Para gestante, puérpera, adotante e paternidade.

32

O estatuto dos funcionários públicos do município de Cuiabá trata da conduta disciplinar dos servidores com relação aos seus deveres, proibições e responsabilidades.

De acordo com o estatuto, é dever do servidor

- (A) exercer com zelo e dedicação as atribuições do cargo público.
- (B) retirar, sem prévia anuência da autoridade competente, qualquer documento ou objeto da repartição.
- (C) recusar fé a documentos públicos.
- (D) praticar usura sob qualquer de suas formas.
- (E) utilizar pessoal ou recursos materiais da repartição em serviços ou atividades particulares.

33

Sobre as atribuições da direção municipal do SUS, previstas na Lei nº 8.080/90, assinale V para a afirmativa verdadeira e F para a falsa.

- ( ) Executar serviços de vigilância sanitária.
- ( ) Estabelecer normas para a vigilância sanitária de portos, aeroportos e fronteiras.
- ( ) Formar consórcios administrativos intermunicipais.

As afirmativas são, respectivamente,

- (A) V, F e F.
- (B) V, F e V.
- (C) F, F e V.
- (D) F, V e F.
- (E) V, V e V.

34

A lógica dos programas tradicionais de saúde pública, como o de controle da tuberculose, aproxima-se do planejamento

- (A) analítico.
- (B) normativo.
- (C) intuitivo.
- (D) estratégico.
- (E) prospectivo.

35

O SUS conta com alguns instrumentos de planejamento que devem ser elaborados e usados pelos gestores como orientação para a execução das ações de saúde.

Assinale a opção que indica o instrumento que concretiza o processo de definição e programação das ações de saúde em cada município e norteia a alocação dos recursos financeiros para saúde.

- (A) Lei Orçamentária Anual
- (B) Plano Diretor de Regionalização
- (C) Lei de Diretrizes Orçamentárias
- (D) Plano de Saúde
- (E) Programação Pactuada Integrada

36

As opções a seguir apresentam, segundo a Lei nº 8.142/90, condições para o repasse regular e automático de recursos do Fundo Nacional de Saúde para a cobertura das ações e serviços de saúde aos Municípios, **à exceção de uma**. Assinale-a.

- (A) Existência de Fundo de Saúde
- (B) Existência de Conselho de Saúde
- (C) Apresentação de plano de saúde
- (D) Celebração de convênio entre os órgãos executivos
- (E) Contrapartida de recursos para a saúde no respectivo orçamento

37

O fragmento a seguir foi extraído de um documento redigido após reunião de uma das instâncias colegiadas do SUS, que contou com a representação dos usuários.

DIRETRIZ 10:

AMPLIAR E QUALIFICAR A ATENÇÃO ESPECIALIZADA, DE URGÊNCIA E HOSPITALAR INTEGRADAS ÀS REDES DE ATENÇÃO INTEGRAL

1. Organizar o acesso e ampliar a rede de saúde com serviços de urgência e emergência, atenção básica, média e alta complexidade, promovendo a diminuição de espera dos pacientes por exames, consultas e procedimentos e articulando as redes de apoio (...) intermunicipais e intramunicipais para uma melhor interação para resolução dos problemas.
2. Aperfeiçoar o processo de acolhimento do SAMU Regional com vistas a melhorar e humanizar o atendimento, qualificando-o para um cuidado respeitoso e digno, bem como criar mecanismos de avaliação e monitoramento dessa prestação de serviços juntamente com os municípios.
3. Implementar serviços de acolhimento para os usuários do SUS com qualidade, nos hospitais públicos e universitários, nas policlínicas e nas Upas.

Considerando as informações contidas no enunciado e no fragmento acima, assinale a opção que indica a instância que foi responsável por sua elaboração.

- (A) Conselho Nacional de Saúde
- (B) Comissão Intergestores Bipartite
- (C) Conselho Nacional de Secretários de Saúde
- (D) Conferência Nacional de Saúde
- (E) Conselho Nacional de Secretários Municipais de Saúde

**38**

O Programa Nacional de Imunizações (PNI) é reconhecido internacionalmente e há 40 anos contribui para melhorar a saúde de todos os brasileiros. Dentre as vacinas incorporadas ao PNI, em 2014, uma em especial foi amplamente divulgada pelo Ministério da Saúde nos meios de comunicação.

Assinale a opção que indica a vacina que recebeu esse destaque.

- (A) Tríplice viral
- (B) HPV
- (C) Antitetânica
- (D) Gripe
- (E) Febre amarela

**39**

As ações e serviços de saúde executados pelo SUS são organizados de forma regionalizada e hierarquizada em níveis de complexidade crescente.

Relacione cada nível de atenção à saúde ao respectivo tipo de estabelecimento de saúde.

1. Atenção básica
  2. Atenção secundária
  3. Atenção terciária
- ( ) Hospital  
 ( ) Centro de Saúde  
 ( ) Policlínica

Assinale a opção que indica a relação correta, de cima para baixo.

- (A) 1 – 2 – 3
- (B) 2 – 3 – 1
- (C) 2 – 1 – 3
- (D) 3 – 1 – 2
- (E) 3 – 2 – 1

**40**

O repasse da União para as ações da atenção básica nos municípios (Piso da Atenção Básica – PAB) apresenta um componente fixo e outro variável, existente quando o município desenvolve determinadas estratégias.

As opções a seguir apresentam estratégias financiadas com recursos do PAB variável, à exceção de uma. Assinale-a.

- (A) Agentes Comunitários de Saúde.
- (B) Medicamentos Excepcionais.
- (C) Núcleo de Apoio à Saúde da Família.
- (D) Saúde Bucal.
- (E) Saúde da Família.

**Conhecimentos Específicos**

**41**

De acordo com a Legislação Farmacêutica, a RDC nº 27/2007 corresponde

- (A) à implantação de boas práticas de manipulação de preparações magistrais e oficinais para uso humano em farmácias.
- (B) à implantação de boas práticas de fabricação de medicamento.
- (C) à implantação do Sistema Nacional de Gerenciamento de Produtos Controlados pela ANVISA.
- (D) à regulamentação técnica para o gerenciamento de resíduos de serviços de saúde.
- (E) à regulamentação do fracionamento de medicamentos nas farmácias.

**42**

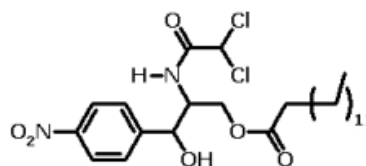
Os diuréticos são fármacos amplamente utilizados na farmacoterapia da hipertensão.

Assinale a opção que indica a classe/mecanismo de ação do diurético *furosemida*.

- (A) Inibidor da Anidrase Carbônica.
- (B) Diurético Osmótico que inibe a receptação de água pelo glomérulo.
- (C) Inibidores do simporte de  $\text{Na}^+ \text{Cl}^-$ .
- (D) Inibidor do simporte de  $\text{Na}^+ \text{K}^+ 2\text{Cl}^-$ , classificado como um diuréticos de alça.
- (E) Análogo do receptor mineralocorticoide.

**43**

Uma aplicação prática da latenciação, ferramenta valiosa no planejamento de fármacos, é a obtenção do Palmitato de cloranfenicol (estrutura a seguir) a partir do Cloranfenicol.



Na prática o que ocorre é a formação de um éster a partir de um álcool e um ácido carboxílico gerando um composto final, o pró-fármaco. A deformação referente à carboxila de ácidos orgânicos situa-se na faixa de  $1710 \text{ cm}^{-1}$ . Analisando o espectro no infravermelho desse pró-fármaco aparecerá uma nova deformação referente à carboxila do éster.

Assinale a opção que indica a faixa de absorção no espectro em que essa nova deformação aparecerá.

- (A)  $900\text{-}930 \text{ cm}^{-1}$ .
- (B)  $3500\text{-}3600 \text{ cm}^{-1}$ .
- (C)  $1720\text{-}1730 \text{ cm}^{-1}$ .
- (D)  $1550\text{-}1610 \text{ cm}^{-1}$ .
- (E)  $1050\text{-}1100 \text{ cm}^{-1}$ .

**44**

Em relação aos xaropes farmacêuticos, assinale a afirmativa incorreta.

- (A) Segundo a Farmacopeia Brasileira, um xarope farmacêutico é aquele que obrigatoriamente contém 85% de sacarose na sua composição.
- (B) Os xaropes têm em sua composição açúcares menores, principalmente a sacarose ou seus substitutos, como por exemplo sorbitol ou glicerina.
- (C) O xarope Simples NF (*National Formulary, da United States Pharmacopeia*) é uma solução de sacarose contendo 85% p/v de sacarose.
- (D) Existem xaropes não glicogênicos constituídos de soluções viscosas de, por exemplo, metilcelulose ou hidroxietilcelulose.
- (E) A alta viscosidade do xarope é um inibidor natural do crescimento bacteriano, mas é comum colocar, na sua composição, alguns conservantes, como por exemplo, os parabenos.

**45**

Em relação às Boas Práticas de Fabricação de produtos farmacêuticos, assinale a afirmativa **incorreta**.

- (A) O metal de escolha para a manufatura de equipamentos para a fabricação de produtos farmacêuticos é o aço inoxidável grau sanitário
- (B) A validação de processos é o procedimento prático documentado que atesta a conformidade do processo frente às especificações pré-determinadas e aos atributos de qualidade.
- (C) O controle de processo durante a fabricação de produtos farmacêuticos é desnecessário; somente é exigido o controle de qualidade do produto final.
- (D) Deve-se estabelecer procedimento de validação de limpeza para os equipamentos que entram em contato direto com o produto farmacêutico.
- (E) Deve haver política de atualização dos Procedimentos Operacionais Padrão da empresa.

**46**

Assinale a opção que indica os principais efeitos adversos dos aminoglicosídeos.

- (A) Toxicidade endotelial
- (B) Toxicidade das glândulas suprarrenais
- (C) Hepatotxicidade
- (D) Toxicidade do SNC
- (E) Ototoxicidade e nefrotoxicidade

**47**

Os medicamentos genéricos são uma realidade e o Farmacêutico deve entender os princípios básicos que regem os conceitos de biodisponibilidade e bioequivalência.

A esse respeito, assinale V para a afirmativa verdadeira e F para a falsa.

- ( ) A biodisponibilidade é uma medida *in vivo* que mede a taxa e a extensão nos quais um fármaco é absorvido e torna-se ativo no sítio de ação do mesmo.
- ( ) Os medicamentos em solução parenteral devem fazer o teste de biodisponibilidade relativa/bioequivalência como requisito para registro de um medicamento genérico.
- ( ) A biodisponibilidade relativa e a bioequivalência são termos similares que apresentam o mesmo conceito: a avaliação *in vivo* comparativa entre a biodisponibilidade de um medicamento inovador (referência) e um outro medicamento, desde que os dois sejam equivalentes farmacêuticos.

As afirmativas são, respectivamente,

- (A) V, V e F.
- (B) V, F e V.
- (C) V, V e V.
- (D) V, F e F.
- (E) F, V e F.

**48**

É fato que um sistema de distribuição e dispensação de medicamentos adequado reduz custos e erros de dispensação.

A esse respeito, analise as afirmativas a seguir.

- I. No sistema de dose unitária, a farmácia faz a triagem das prescrições, prepara a dose do medicamento por paciente/horário, embala separadamente e a enfermagem somente administra a dose no horário prescrito.
- II. É considerado como misto o sistema que adota, por exemplo, o sistema de dose unitária para injetáveis e sistema individualizado para medicamentos orais.
- III. No sistema individualizado, as prescrições são transcritas pela enfermagem, separadas e entregues pela farmácia e a enfermagem separa os itens por paciente/horário.

Assinale:

- (A) se somente a afirmativa I estiver correta.
- (B) se somente a afirmativa II estiver correta.
- (C) se somente a afirmativa III estiver correta.
- (D) se somente as afirmativas I e II estiverem corretas.
- (E) se somente as afirmativas II e III estiverem corretas.

**49**

Na produção de comprimidos, a etapa de granulação é essencial para a qualidade final do produto.

Em relação a esta etapa farmacotécnica, assinale a afirmativa correta.

- (A) Fármacos sensíveis à umidade não poderão sofrer granulação.
- (B) Um dos motivos de se granular uma mistura de pós é justamente para diminuir o fluxo da dita mistura de pós.
- (C) Na granulação por via seca, procede-se a compressão direta dos pós em comprimidos.
- (D) Na granulação por via úmida, umedece-se a mistura de pós com o chamado líquido de granulação.
- (E) O líquido de granulação é constituído, por exemplo, por uma solução aquosa contendo um agente desaglutinante.

**50**

Em relação à farmacocinética dos fármacos, assinale V para a afirmativa verdadeira e F para a falsa.

- ( ) Os fármacos em geral são melhor absorvidos quando estão na forma ionizada.
- ( ) Os mecanismos de transporte passivo e ativos de fármacos se dão através das membranas celulares.
- ( ) A maioria dos fármacos consiste em ácidos e bases fortes.
- ( ) Os fármacos administrados pela via oral não sofrem o chamado efeito de primeira passagem.

As afirmativas são, respectivamente,

- (A) V, V, F e V.
- (B) V, V, F e F.
- (C) F, V, F e V.
- (D) F, V, F e F.
- (E) F, F, V e V.

**51**

No caso da intoxicação por Chumbo, assinale a opção que apresenta os *quelantes* utilizados no seu tratamento.

- (A) Manzidol e fenitoína
- (B) CaNa<sub>2</sub>EDTA e naloxona
- (C) Dimercaprol e naloxona
- (D) CaNa<sub>2</sub>EDTA e dimercaprol
- (E) Succímero e arsênico



**52**

O farmacêutico deve ter capacidade de manipular fórmulas magistrais contendo fármacos, e para isso deve estar familiarizado com o modo de representação dos ativos/total da fórmula normalmente empregados. Uma dessas representações é a notação de porcentagem (%). Usualmente, o creme de Dexametasona tem a concentração de 1 mg/g.

Assinale a opção que indica a porcentagem (%) p/p equivalente à 1 mg/g.

- (A) 10 % p/p
- (B) 0,01 % p/p
- (C) 100 % p/p
- (D) 0,1 % p/p
- (E) 1 % p/p

**53**

Na produção de um medicamento existem várias “fases” que correspondem ao estágio de desenvolvimento.

Os estudos de Farmacovigilância são estudos da “fase”

- (A) 1.
- (B) 2.
- (C) 3.
- (D) 4.
- (E) 5.

**54**

Em relação às Boas Práticas de Fabricação (PBF), analise as afirmativas a seguir.

- I. As empresas farmacêuticas que desejam comercializar produtos no Brasil devem se submeter à inspeção da ANVISA a fim de receber o Certificado de BPF.
- II. Para produtos injetáveis, deve-se ter tratamento diferenciado do ambiente de produção, as chamadas áreas limpas.
- III. Os termos *validação* e *qualificação* são, basicamente, parte do mesmo conceito. Qualificação é utilizada para equipamentos, e validação, para processos de fabricação.

Assinale:

- (A) se somente a afirmativa I estiver correta.
- (B) se somente a afirmativa II estiver correta.
- (C) se somente as afirmativas I e II estiverem corretas.
- (D) se somente as afirmativas I e III estiverem corretas.
- (E) se todas as afirmativas estiverem corretas.

**55**

As opções a seguir apresentam testes de controle de qualidade aplicáveis aos comprimidos, à exceção de uma. Assinale-a.

- (A) Dissolução
- (B) Desintegração
- (C) Peso médio
- (D) Medição de HLB (Balanço Lipofílico Hidrofílico)
- (E) Dureza

**56**

Os fármacos são eliminados do organismo após sofrerem uma série de reações químicas chamadas, de maneira geral, de metabolização de fármacos.

Em relação a tal fato, assinale a afirmativa **incorreta**.

- (A) As reações de metabolização se dão principalmente no fígado, mas também podem acontecer em outros órgãos, como no intestino ou no pulmão.
- (B) As reações de metabolização são reações enzimáticas, ou seja, são catalisadas por enzimas, na sua maioria no chamado citocromo P450 (presentes na fase I).
- (C) As chamadas fase I e fase II são, basicamente, as duas fases conhecidas da metabolização.
- (D) As reações de fase II são aquelas em que as enzimas tornam os fármacos mais solúveis, e, assim, mais fáceis de serem excretados.
- (E) os fármacos administrados por via oral sofrem a metabolização conhecida como “efeito de segunda passagem”.

**57**

Em relação às emulsões farmacêuticas, assinale a afirmativa correta.

- (A) Os tensoativos (surfactantes) são utilizados para aumentar a tensão superficial entre duas fases imiscíveis entre si.
- (B) Os tensoativos de EHL (Equilíbrio Hidrofílico-Lipofílico) de 20 ou mais são considerados tensoativos formadores de emulsões A/O.
- (C) Uma emulsão multifase O/A/O tem como fase externa Óleo.
- (D) Uma emulsão tixotrópica é estável, que floclula e não muda sua característica reológica ao ser submetida ao estresse.
- (E) A cetrimida é considerada um tensoativo não iônico.

**58**

Assinale a opção que indica exemplos de fármacos utilizados no tratamento dos distúrbios da depressão, *classificados* como inibidores seletivos da recaptação da serotonina.

- (A) Amitriptilina e imipramina
- (B) Sertralina e fluoxetina
- (C) Desipramina e citalopram
- (D) Venlafaxina e atomoxetina
- (E) Bupropiona e selegilina

**59**

No controle da acidez estomacal existem medicamentos que agem diretamente na secreção de ácido pelo estômago. Um exemplo deles é o esomeprazol.

Assinale a opção que indica o mecanismo de ação dos fármacos dessa classe.

- (A) Inibidores dos receptores de dopamina do tipo 1.
- (B) Inibidores dos receptores de histamina do tipo 3.
- (C) Inibidores da Bomba de prótons.
- (D) Antiácidos por neutralização.
- (E) Inibidores das prostaglandinas.

**60**

Em relação às suspensões farmacêuticas, assinale a afirmativa correta.

- (A) São constituídas por uma só fase.
- (B) Não existem suspensões para uso parenteral.
- (C) Existe a possibilidade de formação de *caking*, em sistemas defloculados.
- (D) Os coloides hidrofílicos são adicionados para controlar o tamanho de partícula do ativo.
- (E) A bentonita, utilizada para aumentar a viscosidade das suspensões, é um coloide derivado da celulose.

**61**

A água para fins farmacêuticos é um ponto crítico em qualquer indústria farmacêutica, farmácia de manipulação ou hospital que manipulem medicamentos.

Desta maneira, o profissional farmacêutico deve conhecer a fundo os métodos de purificação água, além das especificidades, em termos de qualidade, para as diversas formas farmacêuticas.

A esse respeito, assinale a afirmativa correta.

- (A) A deionização é suficiente para prover água purificada.
- (B) A RDC vigente sobre Boas Práticas de Fabricação de Produtos Farmacêuticos é silente quanto ao assunto.
- (C) A qualidade da água para fins farmacêuticos não muda entre uma solução oral e uma solução intramuscular.
- (D) A água purificada é obtida por uma sequência múltipla de técnicas de purificação, como filtração, osmose reversa e múltipla destilação.
- (E) A água reagente e água para injetáveis têm as mesmas especificações farmacopeicas de qualidade.

**62**

Com relação à Portaria nº 344/98, analise as afirmativas a seguir.

- I. Essa Portaria regula a apresentação de receita de antibióticos e sua retenção nas farmácias.
- II. Os medicamentos da lista "C3" são considerados imunossupressores.
- III. A notificação de receita especial para retinoides terá validade de 60 dias a partir da data de sua emissão.
- IV. As prescrições de dentistas e médicos veterinários só poderão ser feitas quando para uso odontológico e veterinário, respectivamente.

Assinale:

- (A) se somente as afirmativas I e III estiverem corretas.
- (B) se somente as afirmativas II e IV estiverem corretas.
- (C) se somente as afirmativas I e IV estiverem corretas.
- (D) se somente as afirmativas II, III e IV estiverem corretas.
- (E) se todas as afirmativas estiverem corretas.

**63**

Segundo as resoluções do Conselho Federal de Farmácia que tratam do código de ética da profissão Farmacêutica, assinale a afirmativa **incorreta**.

- (A) É dever do farmacêutico exercer a assistência farmacêutica e fornecer informações aos usuários dos serviços.
- (B) Quando necessitar se afastar do trabalho em que é responsável técnico, o farmacêutico deverá informar o Conselho Regional de Farmácia em até 03 (três) dias após o afastamento, em caso de doença, acidente pessoal, óbito familiar, ou outro.
- (C) É proibido ao farmacêutico exercer a Medicina concomitantemente com a Farmácia.
- (D) É proibido ao farmacêutico aceitar ser perito quando houver envolvimento pessoal ou institucional no caso.
- (E) Compete aos Conselhos Regionais julgar, em primeira instância, os farmacêuticos sob sua jurisdição que tenham praticado ato ilícito no âmbito profissional.

**64**

Quanto aos antifúngicos, assinale a afirmativa **incorreta**.

- (A) A Anfotericina B é um antibiótico poliênico que inibe a síntese da parede celular fúngica.
- (B) Cetoconazol e Itraconazol são conhecidos como antifúngicos triazólicos.
- (C) A Terbinafina inibe a síntese do ergosterol presente na membrana plasmática de célula fúngica.
- (D) O Fluconazol é um biazol fluorado muito utilizado para a Candidíase.
- (E) O miconazol é um imidazol de ação tópica.

**65**

Um importante marco para a profissão farmacêutica é a intercambialidade entre medicamentos de referência, similares e genéricos. Atualmente, para um medicamento ser classificado como similar, ele deve, além da documentação anteriormente exigida, ter biodisponibilidade comprovada via teste de biodisponibilidade relativa. Inclusive, para a renovação do registro de medicamentos já no mercado, tal exigência deve ser cumprida.

A renovação do registro de similares x teste de biodisponibilidade relativa foi tratada pela primeira vez na

- (A) RDC nº 12/2004.
- (B) RDC nº 134/2003.
- (C) RDC nº 17/2007.
- (D) RDC nº 210/2001.
- (E) RDC nº 45/2003.

**66**

O farmacêutico, ao preparar soluções, deve, muitas vezes, utilizar abordagens técnicas para melhorar as propriedades físico-químicas do fármaco a ser dissolvido na formulação.

As opções a seguir apresentam abordagens utilizadas na tecnologia farmacêutica para aumentar a solubilidade de um fármaco qualquer, **à exceção de uma**. Assinale-a.

- (A) Diminuir o tamanho de partícula do leito de pós.
- (B) Escolher o polimorfo mais solúvel.
- (C) Aumentar a aglomeração de partículas.
- (D) Dissolver em um sistema solvente + co-solvente.
- (E) Ajustar do pH da formulação.

**67**

O farmacêutico deve ter conhecimento das particularidades dos supositórios, bem como sua absorção pelo organismo e, também, sobre sua manipulação.

A esse respeito, analise as afirmativas a seguir.

- I. Os fármacos administrados por via retal não sofrem efeito de primeira passagem.
- II. Os supositórios são formulados com bases oleosas ou hidrossolúveis.
- III. Um exemplo de base oleosa é a manteiga de cacau.
- IV. Um fármaco bastante solúvel na base do supositório irá ser absorvido mais rapidamente que um fármaco pouco solúvel na mesma base.

Assinale:

- (A) se somente as afirmativas I e II estiverem corretas.
- (B) se somente as afirmativas II e III estiverem corretas.
- (C) se somente as afirmativas III e IV estiverem corretas.
- (D) se somente as afirmativas II e IV estiverem corretas.
- (E) se somente as afirmativas I e IV estiverem corretas.

**68**

Em relação à metildopa, assinale a afirmativa ***incorreta***.

- (A) A metildopa é um pró-fármaco.
- (B) A metildopa é um anti-hipertensivo de ação central.
- (C) A metildopa apresenta significativos efeitos adversos.
- (D) A metildopa é análogo da 3,4-diidroxifenilalanina (DOPA).
- (E) A metildopa é um agonista dos receptores alfa-dopaminérgicos centrais.

**69**

O farmacêutico é um profissional que tem multifunções dentro do estabelecimento farmacêutico, seja ele comercial ou hospitalar. O gerenciamento de estoque é um deles.

A esse respeito, assinale a afirmativa ***incorreta***.

- (A) Deve-se calcular um estoque mínimo, levando-se em conta o consumo médio mensal e o estoque mínimo.
- (B) A curva ABC é uma ferramenta adequada para a gestão de compras e estoque.
- (C) A dispensação de qualquer produto deve seguir a ordem PEPS – último a entrar, primeiro a sair.
- (D) Um estoque deve ter controles de temperatura e humidade.
- (E) Os produtos, dentro do estoque, devem ser armazenados em prateleiras, armários ou “palletizados”.

**70**

No Brasil, o AAS é um anti-inflamatório não esteroide é um Medicamento Isento de Prescrição (MIP), pois é usado sem prescrição médica. Entretanto, numerosos estudos vêm demonstrando várias interações medicamentosas entre ele e outros medicamentos da clínica diária.

O AAS é conhecido por diminuir o efeito anti-hipertensivo

- (A) do captopril.
- (B) da digoxina.
- (C) da indometacina.
- (D) da losartana.
- (E) da ibersatana.

Realização

