

PROCESSO SELETIVO SIMPLIFICADO para o cargo de
Facilitador de Oficina – Violão

CÓDIGO
E04
MANHÃ



PREFEITURA DE
Rio Branco
COM VOCÊ NO DIA A DIA

MUNICÍPIO DE RIO BRANCO



ESTADO DO ACRE



**Verifique se esta
LETRA é a mesma
do seu Cartão
de Respostas.**

DE ACORDO COM O EDITAL, O
CANDIDATO QUE FIZER PROVA
DE **LETRA DIFERENTE SERÁ
ELIMINADO.**

TRANSCREVA, EM ESPAÇO DETERMINADO NO SEU CARTÃO DE RESPOSTAS,
A FRASE DE JOSÉ SARAMAGO PARA EXAME GRAFOTÉCNICO

"O homem deixou de respeitar a si mesmo quando perdeu o respeito por seu semelhante."

ATENÇÃO

● DURAÇÃO DA PROVA: 3 horas e 30 minutos.

● ESTE CADERNO CONTÉM 60 (SESSENTA) QUESTÕES DE MÚLTIPLA ESCOLHA, CADA UMA COM 5 ALTERNATIVAS DE RESPOSTA – A, B, C, D e E – CONFORME DISPOSIÇÃO ABAIXO.

Disciplinas	Quantidade de questões	Valor de cada questão
Língua Portuguesa	15	2
Raciocínio Lógico	10	1
Informática Básica	10	1
Atualidades	10	1
Conhecimentos Específicos	15	2

● VERIFIQUE SE ESTE MATERIAL ESTÁ EM ORDEM, CASO CONTRÁRIO, NOTIFIQUE IMEDIATAMENTE O FISCAL.

● RESERVE OS 30 (TRINTA) MINUTOS FINAIS PARA MARCAR SEU CARTÃO DE RESPOSTAS.

LEIA AS INSTRUÇÕES ABAIXO

- Após identificado e instalado na sala, você não poderá consultar qualquer material, enquanto aguarda o horário de início da prova.
- Siga, atentamente, a forma correta de preenchimento do Cartão de Respostas, conforme estabelecido no próprio.
- Não haverá substituição do Cartão de Respostas por erro do candidato.

Por motivo de segurança:

- O candidato só poderá retirar-se definitivamente da sala após 1 (uma) hora do início efetivo da prova;
- Somente faltando 1 (uma) hora para o término da prova, o candidato poderá retirar-se levando o seu Caderno de Questões;
- O candidato que optar por se retirar sem levar o seu Caderno de Questões, não poderá copiar suas respostas por qualquer meio. O descumprimento dessa determinação será registrado em ata e acarretará a eliminação do candidato; e
- Ao terminar a prova, o candidato deverá retirar-se imediatamente do local, não sendo possível nem mesmo a utilização dos banheiros e/ou bebedouros.
- Ao terminar a prova, é de sua responsabilidade entregar ao fiscal o Cartão de Respostas assinado. Não se esqueça dos seus pertences.
- Os três últimos candidatos deverão permanecer na sala até que o último candidato entregue o Cartão de Respostas.
- O fiscal de sala não está autorizado a alterar quaisquer destas instruções. Em caso de dúvida, solicite a presença do coordenador local.

BOA PROVA!

www.funcab.org

Leia o texto abaixo e responda às questões propostas:

A mulher do vizinho

Contaram-me que na rua onde mora (ou morava) um conhecido e antipático general de nosso Exército morava (ou mora) também um sueco cujos filhos passavam o dia jogando futebol com bola de meia. Ora, às vezes acontecia cair a bola no carro do general e um dia o general acabou perdendo a paciência, pediu ao delegado do bairro para dar um jeito nos filhos do sueco.

O delegado resolveu passar uma chamada no homem, e intimou-o a comparecer à delegacia. O sueco era tímido, meio descuidado no vestir e pelo aspecto não parecia ser um importante industrial, dono de grande fábrica de papel (ou coisa parecida), que realmente ele era. Obedecendo à ordem recebida, compareceu em companhia da mulher à delegacia e ouviu calado tudo o que o delegado tinha a dizer-lhe. O delegado tinha a dizer-lhe o seguinte:

– O senhor pensa que só porque o deixaram morar neste país pode logo ir fazendo o que quer? Nunca ouviu falar numa coisa chamada AUTORIDADES CONSTITUÍDAS? Não sabe que tem de conhecer as leis do país? Não sabe que existe uma coisa chamada EXÉRCITO BRASILEIRO que o senhor tem de respeitar? Que negócio é este? Então é ir chegando assim sem mais nem menos e fazendo o que bem entende, como se isso aqui fosse casa da sogra? Eu ensino o senhor a cumprir a lei, ali no duro: dura lex! Seus filhos são uns moleques e outra vez que eu souber que andaram incomodando o general, vai tudo em cana. Morou? Sei como tratar gringos feito o senhor.

Tudo isso com voz pausada, reclinado para trás, sob o olhar de aprovação do escrivão a um canto. O sueco pediu (com delicadeza) licença para se retirar. Foi então que a mulher do sueco interveio:

– Era tudo que o senhor tinha a dizer a meu marido?

O delegado apenas olhou-a espantado com o atrevimento.

– Pois então fique sabendo que eu também sei tratar tipos como o senhor. Meu marido não é gringo nem meus filhos são moleques. Se por acaso incomodaram o general, ele que viesse falar comigo, pois o senhor também está nos incomodando. E fique sabendo que sou brasileira, sou prima de um major do Exército, sobrinha de um coronel, E FILHA DE UM GENERAL! Morou?

Estarrecido, o delegado só teve forças para engolir em seco e balbuciar humildemente:

– Da ativa, minha senhora?

E ante a confirmação, voltou-se para o escrivão, erguendo os braços desalentado:

– Da ativa, Motinha! Sai dessa...

(Texto extraído do livro “Fernando Sabino - Obra Reunida - vol.01”, Editora Nova Aguilar - Rio de Janeiro, 1996, p. 872.)

Questão 01

De acordo com a leitura do texto:

- A) embora tenha ouvido a história de uma terceira pessoa, o narrador demonstra conhecer todos os detalhes envolvidos.
- B) o sueco apresenta, no decorrer da história, duas características: é desleixado e preconceituoso.
- C) o delegado não esperava a intervenção da mulher do sueco e se surpreendeu com seu discurso.
- D) o delegado, finalmente, resolve atender à solicitação do sueco pelo fato de sua esposa ser parente de um oficial de patente superior.
- E) o delegado só se esquivou de uma punição superior, porque o pai da senhora não era reformado.

Questão 02

A escolha das palavras em um texto nos ajuda a interpretá-lo. Que verbo no segundo parágrafo demonstra a autoridade do delegado?

- A) resolveu
- B) intimou
- C) compareceu
- D) ouviu
- E) dizer

Questão 03

Aponte a opção que apresenta, correta e respectivamente, o significado das palavras destacadas a seguir.

“ESTARRECIDO, o delegado só teve forças para engolir em seco e balbuciar humildemente:” (parágrafo 8)

“E ante a confirmação, voltou-se para o escrivão, erguendo os braços DESALENTADO:” (parágrafo 10)

- A) enraivecido - vingativo
- B) fatigado - debochado
- C) apavorado - desanimado
- D) melancólico - irônico
- E) irritado - cabisbaixo

Questão 04

Que ideias expressam, respectivamente, as duas conjunções destacadas no trecho a seguir?

“SE por acaso incomodaram o general, ele que viesse falar comigo, POIS o senhor também está nos incomodando.”

- A) concessão e justificativa
- B) condição e explicação
- C) causa e conclusão
- D) causa e consequência
- E) conformidade e conclusão

Questão 05

Assinale a única opção em que o termo destacado pertence à classe dos advérbios.

- A) “...dar um jeito nos filhos do SUECO.”
- B) “Tudo isso com voz PAUSADA...”
- C) “Seus filhos são uns MOLEQUES...”
- D) “...o olhar de APROVAÇÃO do escrivão...”
- E) “...e balbuciar HUMILDEMENTE...”:

Questão 06

Em apenas uma das opções a palavra destacada foi grafada corretamente. Aponte-a.

- A) POR QUÊ ele não se dirigiu à mulher do sueco?
- B) O homem não sabia o PORQUE de tanta confusão.
- C) Ele não sabia POR QUE havia sido convocado.
- D) Agia assim, POR QUE estava acostumado a ser atendido.
- E) O general não a procurou, POR QUE?

Questão 07

Em qual das opções a frase deve ser completada com a primeira palavra entre parênteses?

- A) A reunião foi transferida, portanto, precisamos _____ o horário da circular que foi entregue hoje cedo. (retificar - ratificar)
- B) Fui ao teatro ontem e fiquei encantado com o _____. (conserto - concerto)
- C) O homem era educado, um verdadeiro _____. (cavaleiro - cavalheiro)
- D) Eu respondi respeitosamente ao _____ do general. (comprimento - cumprimento)
- E) O delegado pressentiu o perigo _____. (eminente - iminente)

Questão 08

Em uma das opções, as duas palavras do texto foram acentuadas segundo a mesma regra. Aponte-a.

- A) constituídas - negócio
- B) paciência - também
- C) país - trás
- D) antipático - fábrica
- E) exército - está

Questão 09

Assinale a única opção em que o pronome pessoal oblíquo foi colocado de acordo com a norma culta.

- A) Não preocupe-se tanto com isso.
- B) Ninguém esperava-o em casa.
- C) Algo avisava-lhe para não sair de casa.
- D) Me diga exatamente o que aconteceu.
- E) Em se fazendo de bobo, o sueco saiu da sala.

Questão 10

Assinale a opção que completa, correta e respectivamente, as lacunas da frase abaixo.

O delegado começou _____ perceber que _____ ameaças que fazia _____ senhor causavam mal-estar _____ pessoas que assistiam _____ cena.

- A) a - as - àquele - às - à
- B) a - às - aquele - as - à
- C) à - às - àquele - as - a
- D) à - as - aquele - às - a
- E) à - as - àquele - as - à

Questão 11

Se for trocado o trecho destacado em: "OBEDECENDO À ORDEM RECEBIDA, compareceu em companhia da mulher à delegacia e ouviu calado tudo o que o delegado tinha a dizer-lhe." por SE OBEDECESSE À ORDEM RECEBIDA, os verbos COMPARECER e OUVIR devem assumir as formas:

- A) comparecera - ouvira
- B) comparecerá - ouvirá
- C) comparecesse - ouvisse
- D) compareceria - ouviria
- E) comparecer - ouvir

Questão 12

Assinale a única opção correta quanto à concordância verbal.

- A) Haviam muitas pessoas na delegacia.
- B) Existem várias maneiras de dizer a mesma coisa.
- C) Começou ontem as férias.
- D) São uma hora e ele não chegou ainda.
- E) Necessitam-se de músicos experientes.

Questão 13

Marque a opção em que a vírgula foi corretamente empregada.

- A) Eu sabia que, as duas atrizes chegariam logo.
- B) Era muito importante, que todos estivessem presentes.
- C) As duas cantoras líricas, foram escolhidas para a nova apresentação.
- D) Naquele primeiro dia, todos se apresentaram no horário marcado.
- E) Vocês já sabiam, que seus nomes estão no quadro de avisos?

Questão 14

Assinale a única opção que segue a norma culta no que diz respeito à regência verbal.

- A) Eu lembro sempre de você.
- B) Assisti o espetáculo do início ao fim.
- C) Eles chegaram no teatro atrasados.
- D) Prefiro trabalhar com você do que trabalhar com ele.
- E) Eu me esqueci do que dissera antes.

Questão 15

Assinale a opção em que a palavra foi corretamente separada por hífen, de acordo com a nova ortografia.

- A) pré-adolescente
- B) para-quedas
- C) anti-americano
- D) dia-a-dia
- E) auto-confiança

RACIOCÍNIO LÓGICO

Questão 16

Verônica tem a voz tão aguda quanto a de Adriana e menos aguda do que a de Juliana. Gláucia tem a voz tão aguda quanto a de Juliana. Logo:

- A) Gláucia tem a voz mais aguda do que a de Verônica.
- B) Gláucia tem a voz menos aguda do que a de Adriana.
- C) Juliana tem a voz menos aguda do que a de Adriana.
- D) Juliana tem a voz menos aguda do que a de Verônica.
- E) Verônica tem a voz mais aguda do que a de Juliana.

Questão 17

Considere as seguintes informações sobre os facilitadores – Ary, Benedito e Cícero:

- Cada um tem uma única especialidade;
- São especialistas em canto, desenho e esportes, não necessariamente nessa ordem;
- Suas idades são 32, 33 e 40 anos;
- Ary é especialista em desenho;
- O especialista em esportes tem 32 anos;
- Cícero tem 40 anos.

De acordo com as informações, é correto afirmar que:

- A) Cícero é especialista em desenho.
- B) Benedito é especialista em canto.
- C) Ary não tem 33 anos.
- D) Ary tem 32 anos.
- E) Benedito tem 32 anos.

Questão 18

Em um grupo de agentes sociais sabe-se que:

“Existem homens que não são casados.”
“Toda mulher tem filhos.”

Se Jocelino, Vitória, Márcio, Bianca e Simone são agentes, a única alternativa FALSA é:

- A) Simone não é casada e tem um filho.
- B) Bianca não é casada e não tem filhos.
- C) Márcio não é casado e não tem filhos.
- D) Vitória é casada e tem um filho.
- E) Jocelino é casado e tem um filho.

Questão 19

A oficina de capoeira tem mais alunos do que a oficina de teatro. A oficina de canto coral tem menos alunos do que a oficina de teatro. Logo:

- A) A oficina de canto coral tem mais alunos do que a oficina de teatro.
- B) A oficina de capoeira tem menos alunos do que a oficina de teatro.
- C) A oficina de teatro tem mais alunos do que a oficina de capoeira.
- D) A oficina de canto coral tem menos alunos do que a oficina de capoeira.
- E) A oficina de teatro tem menos alunos do que a oficina de canto coral.

Questão 20

Leonardo comprou 96 pacotes de figurinhas, do álbum da Copa do Mundo de 2014. Depois distribuiu entre seus filhos, Marcos de 6 anos, Lucas de 8 anos e Pedro de 10 anos. A divisão foi feita em partes diretamente proporcionais as suas idades.

O número de pacotes de figurinhas, recebidos por Lucas, foi:

- A) 24
- B) 32
- C) 40
- D) 42
- E) 48

Questão 21

Numa pesquisa feita com agentes administrativos, verificou-se que $\frac{3}{7}$ dos agentes são homens, 48 são mulheres e $\frac{5}{6}$ dos homens são casados.

Qual o número de agentes administrativos que são homens solteiros?

- A) 14
- B) 36
- C) 42
- D) 70
- E) 84

Questão 22

Um grupo com 60 agentes sociais cumprem determinada tarefa em dez dias. A meta é realizar a mesma tarefa em seis dias. O número de novos agentes sociais, que deverão ser contratados, para alcançar essa meta, é:

- A) 100
- B) 80
- C) 72
- D) 40
- E) 36

Questão 23

Marina comprou um automóvel pagando uma entrada de 40% do valor. Se R\$ 4.900,00 corresponde a 25% do valor que ainda resta para ser pago, então o valor total do automóvel é:

- A) R\$ 20.000,00
- B) R\$ 21.900,00
- C) R\$ 22.500,00
- D) R\$ 23.750,00
- E) R\$ 24.500,00

Questão 24

Se oito alunos das oficinas de artes manuais, trabalhando oito horas por dia, durante oito dias, produzem 8.000 peças artesanais de um mesmo modelo, quantas peças artesanais, do mesmo modelo, serão produzidas se for aumentado em 50% o número de alunos das oficinas de artes manuais, e também o número de horas por dia e o número de dias?

- A) 2.370
- B) 5.333
- C) 12.000
- D) 16.800
- E) 27.000

Questão 25

O grupo de apresentação da oficina de dança e expressão corporal é formado por nove meninos e restante de meninas na proporção de $\frac{3}{7}$.

O número total de dançarinos, desse grupo, é:

- A) 18
- B) 21
- C) 30
- D) 32
- E) 36

INFORMÁTICA BÁSICA

Questão 26

Um sistema informatizado é formado por alguns elementos fundamentais e operações básicas. A respeito do tema, marque a alternativa correta.

- A) Hardware: Parte lógica do sistema informatizado, formada por um conjunto de componentes elétricos, eletrônicos e eletromecânicos.
- B) Software: Conjunto de instruções que comandam o funcionamento do hardware.
- C) O software é dito um elemento físico, pois é algo tangível, que existe na memória do computador.
- D) Peopleware: São as pessoas envolvidas no desenvolvimento e utilização do sistema informatizado.
- E) Controlados pelos programas, os computadores executam cinco operações básicas: entrada, processamento, saída, armazenamento e decodificação.

Questão 27

Um Sistema Operacional é o responsável por controlar dispositivos de entrada e saída, gerenciar e manter o sistema de arquivos e fornecer suporte aos programas executados. A respeito do Sistema Operacional MS Windows 7, marque a alternativa correta.

- A) A barra de tarefas do Windows 7 mostra quais janelas estão abertas, permitindo alternar entre janelas. A sequência de teclas para essa funcionalidade é SHIFT+TAB.
- B) O Windows Explorer é um gerenciador de arquivos e pastas que permite o controle do usuário somente sobre os elementos criados por este.
- C) O Windows 7 agrupa os botões quando há muitos deles acumulados. Por exemplo, os botões que representam arquivos de um mesmo programa são agrupados automaticamente em um único botão.
- D) O Windows 7 apresenta algumas ferramentas acessórias gratuitas, tais como: Calculadora, Paint, Bloco de Notas e Word.
- E) O Painel de Controle é o local destinado a instalar um novo hardware, adicionar e remover programas, alterar a aparência da tela e produzir textos.

Questão 28

A Internet é uma rede em escala mundial que interliga milhões de computadores, oferecendo diversos serviços de informação e comunicação padronizados. A respeito do tema, marque a alternativa INCORRETA.

- A) Provedores são empresas que mantêm uma conexão de alta capacidade, permitindo aos usuários acessar a Internet a partir de suas casas ou empresas, em geral cobrando uma taxa mensal.
- B) São formas de conexão a um provedor de Internet: acesso discado, ADSL, modem a cabo e rádio.
- C) Domínios são nomes que servem para localizar e identificar um conjunto de um ou mais computadores na Internet.
- D) São exemplos de serviços oferecidos na Internet: WWW, e-mail, Microblog, Portais e Wiki.
- E) O protocolo de rede é um tipo de linguagem para a comunicação de dados entre computadores. O principal protocolo da Internet é o IPX/SPX.

Questão 29

Uma tendência recente de tecnologia, cujo objetivo é proporcionar serviços de Tecnologia da Informação (TI) sob demanda, é a Computação em nuvem (*Cloud Computing*). A respeito das características essenciais deste serviço, marque a alternativa correta.

- A) Serviços medidos: controlam e monitoram a necessidade de recurso para cada tipo de serviço.
- B) Conjunto de recursos: os recursos computacionais são oferecidos somente em ambientes físicos.
- C) Autoatendimento: o usuário tem acesso a funcionalidades computacionais, mas com a necessidade da interação humana.
- D) Elasticidade rápida: o usuário deve ter a impressão de ter recursos limitados.
- E) Acesso a serviços de rede: os recursos computacionais são acessados através da internet, sem mecanismos padronizados.

Questão 30

O navegador é um programa que permite a interação do usuário com as páginas Web, possibilitando visualizar seu conteúdo. A respeito do navegador Mozilla Firefox, marque a alternativa INCORRETA.

- A) A barra de navegação é composta por três elementos: botões de atalho, barra de endereços e caixa de busca.
- B) A barra de Favoritos exibe atalhos para os sites mais visitados.
- C) A área de conteúdo corresponde à parte central da janela do navegador que exibe o conteúdo da página atualmente aberta.
- D) O Mozilla Firefox não permite ocultar as barras de ferramentas e exibir a página em tela inteira.
- E) Alguns recursos comuns disponíveis no menu do navegador são: localizar uma palavra ou expressão na página, visualizar no histórico os últimos sites visitados e ver sua lista de *downloads*.

Questão 31

O serviço de correio eletrônico (e-mail) possibilita enviar mensagens eletrônicas para destinatários localizados em qualquer parte do mundo, de maneira instantânea e com baixo custo. Sobre o tema, marque a alternativa INCORRETA.

- A) Para enviar e receber e-mails, opcionalmente, pode-se ter uma conta em um servidor de e-mail.
- B) Quando uma mensagem de e-mail é recebida, ela é armazenada na caixa postal do destinatário, situada no servidor de correio eletrônico em que ele possui sua conta.
- C) Para que um usuário possa ler as mensagens da sua caixa postal, ele precisa provar sua identidade ao servidor através de uma senha de segurança.
- D) Um *Spam* corresponde a um e-mail não solicitado ou autorizado.
- E) SMTP, POP e IMAP são protocolos utilizados em correio eletrônico.

Questão 32

A respeito do tema Segurança da Informação, marque a resposta INCORRETA.

- A) As pragas virtuais são programas mal-intencionados que podem causar danos ao computador e às informações armazenadas nele.
- B) Um programa mal-intencionado do tipo *Worm* é capaz de se propagar automaticamente através de redes, enviando cópias de si mesmo de computador para computador.
- C) Engenharia Social é um termo utilizado para qualificar tipos de intrusão que coloca ênfase na interação humana para ludibriar pessoas e burlar procedimentos de segurança.
- D) Os ataques de *phishing* utilizam engenharia social para tentar levar o usuário a revelar informações confidenciais.
- E) Um vírus de computador é um programa que pode infectar outros programas, exceto a área de inicialização do sistema operacional.

Questão 33

Em relação ao pacote MS Office 2010, pode-se afirmar:

- A) As novas extensões de arquivos utilizadas pelos softwares que compõem a suíte são: MS Word - docx, MS Excel - xlsy e MS PowerPoint - pptz.
- B) São modos de exibição de documentos no MS Word 2010: layout de impressão, leitura de tela inteira e leitura dinâmica.
- C) São ferramentas de análise de documentos no MS Word 2010: verificação ortográfica e gramatical, dicionário de sinônimos e tradução.
- D) Não é possível utilizar dicionários personalizados no MS Word 2010.
- E) São tipos de ilustrações no MS Word 2010: Imagem, Clip-art, SmartArt e Páginas Web.

Questão 34

Seja a seguinte planilha eletrônica do MS Excel.

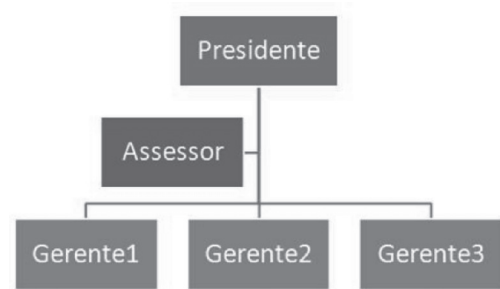
	A	B	C	D
1	LISTA DE COMPRAS			
2	PRODUTO	PREÇO UNITÁRIO	QUANTIDADE (Kg)	TOTAL
3	Arroz	R\$ 2,00	5	R\$ 10,00
4	Feijão	R\$ 1,50	3	R\$ 4,50
5	Farinha	R\$ 1,00	6	R\$ 6,00
6	Frango	R\$ 12,00	2	R\$ 24,00
7	TOTAL GERAL			R\$ 44,50

Marque a alternativa que expressa corretamente as fórmulas das células D3 e D7, respectivamente.

- A) =B3*C3 e =SOMA(D3:D7)
- B) =MULT(B3;C3) e =SOMA(D3:D6)
- C) =B3+C3 e =MEDIA(D3:D6)
- D) =B4/C4 e =SUM(D3:D7)
- E) =MULT(B3;C3) e =SOMA(D3;D4;D6)

Questão 35

Seja o seguinte objeto do MS PowerPoint.



Marque a alternativa que corresponde ao recurso a ser utilizado para inserir o objeto mostrado.

- A) Tabela
- B) Clip-Art
- C) Wordart
- D) SmarArt
- E) Banco de Dados

ATUALIDADES

Questão 36

Foi sancionada pela presidente Dilma Rousseff, em maio de 2014, uma lei que modifica as bases penais em relação à exploração sexual de crianças e adolescentes. Entre as opções a seguir, a que passou a vigorar foi:

- A) A exploração sexual de menores é caracterizada como crime hediondo.
- B) Houve o aumento para vinte e um anos da menor idade penal.
- C) A exploração de menores de idade é caracterizada como sendo de contravenção.
- D) Houve a diminuição para quinze anos da maior idade penal.
- E) A gravação de vídeos em celulares não serve de prova da exploração sexual.

Questão 37

O 25° Prêmio da Música Brasileira, realizado em maio de 2014, celebrou a música brasileira em diversas categorias, entre as quais, samba, pop/rock, instrumental, canção popular e MPB. A cantora que recebeu o prêmio de melhor cantora de MPB foi:

- A) Rita Lee.
- B) Beth Carvalho.
- C) Maria Bethânia.
- D) Ivete Sangalo.
- E) Cláudia Leite.

Questão 38

O empresário Eike Batista já figurou em listas dos mais ricos e bem-sucedidos empresários mundiais. Todavia, 2013 marcou um forte colapso em algumas das empresas controladas por ele. Entre as empresas a seguir, a que entrou com pedido de recuperação judicial no final de 2013 e tinha o controle do referido empresário é:

- A) Vale.
- B) OGX.
- C) Embraer.
- D) Odebrecht.
- E) Votorantim.

Questão 39

O ano de 2014 foi marcado por uma tragédia que ganhou grande repercussão internacional. O naufrágio de um navio com cerca de 450 passageiros, sendo a maioria estudantes, gerou comoção internacional, pois cerca de 250 morreram. O país onde ocorreu essa tragédia foi:

- A) Irã.
- B) Índia.
- C) Rússia.
- D) Austrália.
- E) Coreia do Sul.

Questão 40

No final de 2013 o brasileiro Anderson Silva sofreu uma grave lesão durante o confronto com Chris Weidman valendo o título de campeão dos pesos médios. O esporte do referido confronto é denominado:

- A) MMA.
- B) Boxe.
- C) Judô.
- D) Sumô.
- E) Karatê.

Questão 41

A Prova Brasil é o exame aplicado em escolas públicas urbanas e rurais que tenham no mínimo 20 estudantes matriculados no quinto e no nono anos do ensino fundamental. A partir de 2013, a Prova Brasil passou a ter questões que abordam a seguinte disciplina:

- A) Educação Musical.
- B) Matemática.
- C) Artes.
- D) Ciências.
- E) Educação Física.

Questão 42

Foi sancionada, em maio de 2014, pelo chefe do executivo do município de Rio Branco, após aprovação pela Câmara Municipal, uma lei que busca amenizar problemas referentes à criminalidade. Essa lei complementar afirma que:

- A) oferece recompensas em dinheiro para quem prender assaltantes.
- B) implementa a prisão perpétua em casos de assalto seguido de morte.
- C) proíbe a fabricação e comercialização de réplicas de armas de brinquedo.
- D) transforma em crime inafiançável assaltos a pedestres nas principais avenidas.
- E) libera a comercialização de pequenas quantidades de maconha em praças públicas.

Questão 43

Apesar de toda polêmica em relação aos Estudos de Impacto Ambiental e o respectivo Relatório de Impacto Ambiental, o novo bairro denominado "Cidade do Povo" foi inaugurado com a entrega das primeiras casas em 2014. Uma das vantagens desse projeto, também é em relação à questão ambiental.

Assinale a alternativa que indica o benefício ambiental do bairro denominado "Cidade do Povo".

- A) Uso de tijolos produzidos no estado do Acre.
- B) Casas contam com sistema de aquecimento solar.
- C) Distância de vinte e cinco metros entre cada uma das casas.
- D) Instalação de alarmes contra incêndios em todos os cômodos.
- E) Toda água consumida no bairro será reutilizada nas próprias casas.

Questão 44

Em uma tentativa de conhecer melhor a relação entre uso das terras e sustentabilidade, está sendo colocada em prática uma política pública que associa os diferentes níveis governamentais (Federal, Estadual e Municipal). Bem como nos estados que formam a Amazônia legal, essa política está sendo realizada no Acre e consiste em:

- A) aumento do Imposto Territorial Rural equiparando-o ao IPTU.
- B) proibição do cultivo de produtos que não sejam típicos da fauna brasileira.
- C) implementação do Cadastro Ambiental Rural de propriedades e posses rurais.
- D) construção de uma estação meteorológica em cada propriedade rural do país.
- E) diminuição em 1.000 hectares de todas as unidades de conservação ambiental.

Questão 45

Nos últimos tempos foram reacesas, com grande intensidade, questões relacionadas ao período em que o Brasil foi governado pelos militares – entre as décadas de 60 e de 80 do século XX. Em 2014 foram diversos os debates, principalmente capitaneados pela Comissão Nacional da Verdade, em que alguns acontecimentos históricos ganham novas interpretações. Um dos acontecimentos históricos que estão sendo revistos, inclusive com denúncias do Ministério Público é o desaparecimento do ex-deputado:

- A) Paulo Malhães.
- B) João Figueiredo.
- C) Fernando Gabeira.
- D) Rubens Paiva.
- E) André Grabois.

CONHECIMENTOS ESPECÍFICOS

Questão 46

Conforme o Código de Ética Profissional do Servidor Público constitui-se como um de seus deveres fundamentais:

- A) zelar pelo patrimônio público enquanto estiver compondo a estrutura organizacional.
- B) abster-se de práticas democráticas e progressistas no exercício de sua função.
- C) arquivar documentações sigilosas em locais de seu conhecimento.
- D) tratar cuidadosamente os usuários dos serviços, aperfeiçoando o processo de comunicação e contato com o público.
- E) normatizar condutas e comportamentos referentes a estrutura organizacional.

Questão 47

No que diz respeito aos deveres do servidor público, conforme a legislação vigente, constitui-se como prática vedada:

- A) Fazer uso de informações privilegiadas obtidas no âmbito interno de seu serviço, em benefício próprio, de parentes, de amigos ou de terceiros.
- B) Utilizar recursos audiovisuais de outra estrutura organizacional.
- C) Recorrer as instâncias deliberativas da estrutura organizacional, quando sentir-se lesado nos seus direitos.
- D) Favorecer a desburocratização das estruturas organizacionais.
- E) Conhecer regulamentos internos e não aplicá-los devidamente defendendo os interesses institucionais.

Questão 48

De acordo com o Estatuto do Idoso, no que se refere às disposições preliminares, em seu parágrafo único, inciso VIII, prevê:

- A) proibição nas participações em eventos que se iniciam após as 22 horas.
- B) garantia de acesso à rede de serviços de saúde e de assistência social locais.
- C) participação na vida familiar e comunitária.
- D) unidades geriátricas de referência, com pessoal especializado nas áreas de geriatria e gerontologia social.
- E) profissionalização especializada para idosos, potencializando suas habilidades.

Questão 49

Segundo o Decreto nº 704, de 04/03/2013, que estabelece a estrutura organizacional básica da Secretaria Municipal de Administração e Gestão de Pessoas, duas instâncias que compõem a sua estrutura organizacional são:

- A) Departamento de Saúde Ocupacional e Planejamento.
- B) Assessoria Jurídica e Orçamento Participativo.
- C) Departamento de Gestão de Pessoas e Escola do Servidor.
- D) Chefia de Gabinete e Setor de Compras.
- E) Assessoria de Planejamento e Gestão e Departamento de Despesas Internas.

Questão 50

Conforme a Lei nº 1.959, de 20/02/2013, que dispõe sobre a organização da Administração Pública Municipal, estabelece suas estruturas, princípios e diretrizes e dá outras providências, estabelece-se como uma de suas competências:

- A) criar normas e condutas internas de planejamento, assessoria e gestão com a participação da sociedade civil.
- B) construir parcerias com entidades privadas sem fins lucrativos para pesquisas de cunho científico no âmbito da administração.
- C) elaborar diretrizes e medidas protetivas no âmbito da administração que garantam a probidade e a imparcialidade dos serviços públicos.
- D) propor estratégias de enfrentamento dos problemas sociais da região a partir da articulação com as demais secretarias e políticas públicas.
- E) estabelecer diretrizes e normas, coordenar, planejar e controlar o Sistema de Administração Geral, Recursos Humanos, Material, Arquivo e Patrimônio Mobiliário.

Questão 51

Conforme as normatizações do SUAS, a política de assistência social ocupa-se de:

- A) criar mecanismos de apoio e suporte à população em vulnerabilidade social nos CRAS's e CREA's e providenciar abrigo.
- B) prover proteção à vida, reduzir danos, monitorar populações em risco e prevenir a incidência de agravos à vida em face das situações de vulnerabilidades.
- C) exercer a vigilância da exclusão às populações de baixa renda e controlar os benefícios e programas sociais.
- D) gerenciar os problemas sociais e a exclusão social e prevenir o aumento da pobreza através de projetos sociais.
- E) coordenar as ações do serviço de proteção básica direcionado às populações de baixa renda e criar mecanismos de inserção no mercado de trabalho.

Questão 52

O Programa Bolsa Família, instituído pela Lei nº 10.836, de 09/01/2004, apresenta três tipos de benefícios:

- A) o Básico, o Variável e o Variável Vinculado ao adolescente.
- B) o Fundamental, o Específico e o Básico.
- C) o Principal, o Fundamental e o Variável.
- D) o Exclusivo aos adolescentes, o Variável e o Invariável.
- E) o Fundamental, o Exclusivo aos idosos e o Variável.

Questão 53

Segundo a Tipificação Nacional de Serviços Socioassistenciais, o Serviço de Proteção e Atendimento Integral à Família (PAIF) apresenta como um de seus objetivos:

- A) contribuir para o atendimento integrado à criança, adolescente e idosos, fortalecendo os vínculos institucionais necessários para a sobrevivência.
- B) realizar a interação entre as políticas intersetoriais para encaminhamento e resolução das situações de vulnerabilidade social.
- C) estimular nas famílias, a partir do empoderamento, laços fortalecidos de união e solidariedade, contribuindo para a integração familiar.
- D) prevenir a ruptura dos vínculos familiares e comunitários, possibilitando a superação de situações de fragilidade social vivenciadas.
- E) preservar os vínculos familiares independentes da dinâmica familiar, considerando a família como lócus da sobrevivência material.

Questão 54

De acordo com o PETI, o eixo de identificação de crianças e adolescentes em situação de trabalho infantil desenvolverá algumas ações e dentre elas:

- A) análise das documentações das famílias de baixa renda para inserção no Programa Bolsa Família.
- B) mapeamento da rede formal e informal de trabalho para a identificação do trabalho infantil e encaminhamento ao Ministério Público.
- C) busca ativa e identificação realizadas pelas equipes técnicas do SUAS e de forma articulada com as demais políticas públicas.
- D) exame dos relatórios dos CRAS's e CREA's para estatísticas comprobatórias de trabalho infantil e direcionamento para as políticas setoriais.
- E) coordenação de trabalhos e pesquisas de campo para localização do trabalho infantil e punição aos empregadores.

Questão 55

No ECA, ao que se refere ao capítulo IV: do direito à Educação, à Cultura e ao Lazer, no seu artigo 58, prevê:

- A) Os pais ou responsável têm a obrigação de matricular seus filhos ou pupilos na rede regular de ensino.
- B) No processo educacional, respeitar-se-ão os valores culturais, artísticos e históricos próprios do contexto social da criança e do adolescente, garantindo-se a estes a liberdade da criação e o acesso às fontes de cultura.
- C) Considera-se aprendizagem a formação técnico-profissional ministrada segundo as diretrizes e bases da legislação de educação em vigor.
- D) Direito de contestar critérios avaliativos, podendo recorrer às instâncias escolares superiores.
- E) Atendimento no ensino fundamental, através de programas suplementares de material didático-escolar, transporte, alimentação e assistência à saúde.

Questão 56

De acordo com alguns estudos, o envelhecimento é dividido em biológico e psíquico. Portanto, entende-se que:

- A) o psíquico refere-se ao sentimento de culpa pelo envelhecimento e o biológico pelo desgaste orgânico da matéria.
- B) o biológico refere-se à diminuição da capacidade cognitiva e o psíquico, pela redução das memórias e comportamentos saudosistas.
- C) o psíquico refere-se aos distúrbios do comportamento, aumento de reclamações sobre a vida e o biológico pela compreensão dos limites físicos do corpo.
- D) o biológico percebe-se pela diminuição da capacidade motora e psíquico pelo aumento da capacidade de leitura e apreensão de conteúdos.
- E) o biológico refere-se à vulnerabilidade do organismo às agressões externas e internas e o psicológico se refere à tomada de consciência do homem sábio e maduro.

Questão 57

Conforme o Estatuto do Idoso em seu capítulo V: da Educação, Cultura, Esporte e Lazer, em seu artigo 24, estabelece que:

- A) o idoso tem direito ao exercício de atividade profissional, respeitadas suas condições físicas, intelectuais e psíquicas.
- B) o idoso tem direito a educação, cultura, esporte, lazer, diversões, espetáculos, produtos e serviços que respeitem sua peculiar condição de idade.
- C) os cursos especiais para idosos incluirão conteúdo relativo às técnicas de comunicação, computação e demais avanços tecnológicos para sua integração à vida moderna.
- D) os meios de comunicação manterão espaços ou horários especiais voltados aos idosos, com finalidade informativa, educativa, artística e cultural, e ao público sobre processo de envelhecimento.
- E) os idosos participarão das comemorações de caráter cívico ou cultural, para transmissão de conhecimentos e vivências às demais gerações, no sentido da preservação da memória e da identidade culturais.

Questão 58

Na lei para pessoas portadoras de deficiência, está previsto(a), no que se refere à área de educação:

- A) a oferta, obrigatória e gratuita, da Educação Especial em estabelecimento público de ensino.
- B) a inserção no sistema educacional privado mediante apresentação de laudo médico.
- C) a inclusão em atividade recreativas e de cunho educacional em todas as escolas do ciclo básico.
- D) o acesso específico de determinados alunos para aquisição de material escolar, merenda escolar e bolsas de estudo.
- E) o desenvolvimento de programas educacionais que estimulem a vida independente dentro e fora da escola.

Questão 59

De acordo com Orientações Técnicas do CRAS, o espaço físico para os atendimentos deve ser organizado:

- A) conforme a demanda de atendimento para cadastro no Programa Bolsa Família e dos demais recursos assistencialistas que o CRAS dispuser.
- B) de modo que as famílias que vivem no território de abrangência do CRAS o reconheçam como uma unidade pública que possibilita o acesso a direitos.
- C) da forma como a dotação orçamentária da assistência social permitir, dependendo da aquisição de recursos para sua construção.
- D) como qualquer outra unidade de saúde já que o SUAS se baseia no SUS como modelo e que fornece diversos benefícios sociais.
- E) de acordo com o número de famílias atendidas, se expandindo sempre que necessário, recorrendo a verbas privadas se for o caso.

Questão 60

Compreender a juventude na contemporaneidade requer um esforço de ampliação dos fenômenos complexos que a envolvem. Dessa forma, é importante que se considere:

- A) a inserção no mundo da violência urbana e seus impactos nas famílias pobres, a sua vivência em relação aos grupos de amigos o que constrói sua identidade como ser social, sua forma particular de se expressar dentre outros processos culturais.
- B) a relação entre jovens e pais ou responsáveis, a partir de uma escala hierárquica, de valores que se reproduzem sem questionamentos por esta mesma juventude.
- C) a combinação de processos formativos com processos de experimentação e construção de trajetórias que incluem a inserção no mundo do trabalho, a definição de identidades, a vivência da sexualidade, da participação social dentre outros.
- D) a articulação com a juventude mundial que atravessam momentos de transição a partir de sua vivência da sexualidade, da sua criação cultural e educacional.
- E) a alteração dos padrões de consumo, atrelada às estratégias de marketing que trazem para o mundo dos jovens uma cultura de alienação e espoliação da força de trabalho.