

PROCESSO SELETIVO SIMPLIFICADO para o cargo de
Agente Administrativo

CÓDIGO
E01
MANHÃ



T

Verifique se esta
LETRA é a mesma
do seu **Cartão**
de Respostas.

DE ACORDO COM O EDITAL, O
CANDIDATO QUE FIZER PROVA
DE LETRA DIFERENTE SERÁ
ELIMINADO.

TRANSCREVA, EM ESPAÇO DETERMINADO NO SEU CARTÃO DE RESPOSTAS,
A FRASE DE JOSÉ SARAMAGO PARA EXAME GRAFOTÉCNICO

"O homem deixou de respeitar a si mesmo quando perdeu o respeito por seu semelhante."

ATENÇÃO

- DURAÇÃO DA PROVA: 3 horas e 30 minutos.
- ESTE CADERNO CONTÉM 60 (SESSENTA) QUESTÕES DE MÚLTIPLA ESCOLHA, CADA UMA COM 5 ALTERNATIVAS DE RESPOSTA – A, B, C, D e E – CONFORME DISPOSIÇÃO ABAIXO.

Disciplinas	Quantidade de questões	Valor de cada questão
Língua Portuguesa	15	2
Raciocínio Lógico	10	1
Informática Básica	10	1
Atualidades	10	1
Conhecimentos Específicos	15	2

- VERIFIQUE SE ESTE MATERIAL ESTÁ EM ORDEM, CASO CONTRÁRIO, NOTIFIQUE IMEDIATAMENTE O FISCAL.
- RESERVE OS 30 (TRINTA) MINUTOS FINAIS PARA MARCAR SEU CARTÃO DE RESPOSTAS.

LEIA AS INSTRUÇÕES ABAIXO

- Após identificado e instalado na sala, você não poderá consultar qualquer material, enquanto aguarda o horário de início da prova.
- Siga, atentamente, a forma correta de preenchimento do Cartão de Respostas, conforme estabelecido no próprio.
- Não haverá substituição do Cartão de Respostas por erro do candidato.

Por motivo de segurança:

- O candidato só poderá retirar-se definitivamente da sala após 1 (uma) hora do início efetivo da prova;
- Somente faltando 1 (uma) hora para o término da prova, o candidato poderá retirar-se levando o seu Caderno de Questões;
- O candidato que optar por se retirar sem levar o seu Caderno de Questões, não poderá copiar suas respostas por qualquer meio. O descumprimento dessa determinação será registrado em ata e acarretará a eliminação do candidato; e
- Ao terminar a prova, o candidato deverá retirar-se imediatamente do local, não sendo possível nem mesmo a utilização dos banheiros e/ou bebedouros.
- Ao terminar a prova, é de sua responsabilidade entregar ao fiscal o Cartão de Respostas assinado. Não se esqueça dos seus pertences.
- Os três últimos candidatos deverão permanecer na sala até que o último candidato entregue o Cartão de Respostas.
- O fiscal de sala não está autorizado a alterar quaisquer destas instruções. Em caso de dúvida, solicite a presença do coordenador local.

BOA PROVA!

www.funcab.org

Leia o texto abaixo e responda às questões propostas:

A mulher do vizinho

Contaram-me que na rua onde mora (ou morava) um conhecido e antipático general de nosso Exército morava (ou mora) também um sueco cujos filhos passavam o dia jogando futebol com bola de meia. Ora, às vezes acontecia cair a bola no carro do general e um dia o general acabou perdendo a paciência, pediu ao delegado do bairro para dar um jeito nos filhos do sueco.

O delegado resolveu passar uma chamada no homem, e intimou-o a comparecer à delegacia. O sueco era tímido, meio descuidado no vestir e pelo aspecto não parecia ser um importante industrial, dono de grande fábrica de papel (ou coisa parecida), que realmente ele era. Obedecendo à ordem recebida, compareceu em companhia da mulher à delegacia e ouviu calado tudo o que o delegado tinha a dizer-lhe. O delegado tinha a dizer-lhe o seguinte:

– O senhor pensa que só porque o deixaram morar neste país pode logo ir fazendo o que quer? Nunca ouviu falar numa coisa chamada AUTORIDADES CONSTITUÍDAS? Não sabe que tem de conhecer as leis do país? Não sabe que existe uma coisa chamada EXÉRCITO BRASILEIRO que o senhor tem de respeitar? Que negócio é este? Então é ir chegando assim sem mais nem menos e fazendo o que bem entende, como se isso aqui fosse casa da sogra? Eu ensino o senhor a cumprir a lei, ali no duro: dura lex! Seus filhos são uns moleques e outra vez que eu souber que andaram incomodando o general, vai tudo em cana. Morou? Sei como tratar gringos feito o senhor.

Tudo isso com voz pausada, reclinado para trás, sob o olhar de aprovação do escrivão a um canto. O sueco pediu (com delicadeza) licença para se retirar. Foi então que a mulher do sueco interveio:

– Era tudo que o senhor tinha a dizer a meu marido?

O delegado apenas olhou-a espantado com o atrevimento.

– Pois então fique sabendo que eu também sei tratar tipos como o senhor. Meu marido não é gringo nem meus filhos são moleques. Se por acaso incomodaram o general, ele que viesse falar comigo, pois o senhor também está nos incomodando. E fique sabendo que sou brasileira, sou prima de um major do Exército, sobrinha de um coronel, E FILHA DE UM GENERAL! Morou?

Estarrecido, o delegado só teve forças para engolir em seco e balbuciar humildemente:

– Da ativa, minha senhora?

E ante a confirmação, voltou-se para o escrivão, erguendo os braços desalentado:

– Da ativa, Motinha! Sai dessa...

(Texto extraído do livro “Fernando Sabino - Obra Reunida - vol.01”, Editora Nova Aguilar - Rio de Janeiro, 1996, p. 872.)

Questão 01

De acordo com a leitura do texto:

- A) embora tenha ouvido a história de uma terceira pessoa, o narrador demonstra conhecer todos os detalhes envolvidos.
- B) o sueco apresenta, no decorrer da história, duas características: é desleixado e preconceituoso.
- C) o delegado não esperava a intervenção da mulher do sueco e se surpreendeu com seu discurso.
- D) o delegado, finalmente, resolve atender à solicitação do sueco pelo fato de sua esposa ser parente de um oficial de patente superior.
- E) o delegado só se esquivou de uma punição superior, porque o pai da senhora não era reformado.

Questão 02

A escolha das palavras em um texto nos ajuda a interpretá-lo. Que verbo no segundo parágrafo demonstra a autoridade do delegado?

- A) resolveu
- B) intimou
- C) compareceu
- D) ouviu
- E) dizer

Questão 03

Aponte a opção que apresenta, correta e respectivamente, o significado das palavras destacadas a seguir.

“ESTARRECIDO, o delegado só teve forças para engolir em seco e balbuciar humildemente:” (parágrafo 8)

“E ante a confirmação, voltou-se para o escrivão, erguendo os braços DESALENTADO:” (parágrafo 10)

- A) enraivecido - vingativo
- B) fatigado - debochado
- C) apavorado - desanimado
- D) melancólico - irônico
- E) irritado - cabisbaixo

Questão 04

Que ideias expressam, respectivamente, as duas conjunções destacadas no trecho a seguir?

“SE por acaso incomodaram o general, ele que viesse falar comigo, POIS o senhor também está nos incomodando.”

- A) concessão e justificativa
- B) condição e explicação
- C) causa e conclusão
- D) causa e consequência
- E) conformidade e conclusão

Questão 05

Assinale a única opção em que o termo destacado pertence à classe dos advérbios.

- A) “...dar um jeito nos filhos do SUECO.”
- B) “Tudo isso com voz PAUSADA...”
- C) “Seus filhos são uns MOLEQUES...”
- D) “...o olhar de APROVAÇÃO do escrivão...”
- E) “...e balbuciar HUMILDEMENTE...”:

Questão 06

Em apenas uma das opções a palavra destacada foi grafada corretamente. Aponte-a.

- A) POR QUÊ ele não se dirigiu à mulher do sueco?
- B) O homem não sabia o PORQUE de tanta confusão.
- C) Ele não sabia POR QUE havia sido convocado.
- D) Agia assim, POR QUE estava acostumado a ser atendido.
- E) O general não a procurou, POR QUE?

Questão 07

Em qual das opções a frase deve ser completada com a primeira palavra entre parênteses?

- A) A reunião foi transferida, portanto, precisamos _____ o horário da circular que foi entregue hoje cedo. (retificar - ratificar)
- B) Fui ao teatro ontem e fiquei encantado com o _____. (conserto - concerto)
- C) O homem era educado, um verdadeiro _____. (cavaleiro - cavalheiro)
- D) Eu respondi respeitosamente ao _____ do general. (comprimento - cumprimento)
- E) O delegado presentiu o perigo _____. (eminente - iminente)

Questão 08

Em uma das opções, as duas palavras do texto foram acentuadas segundo a mesma regra. Aponte-a.

- A) constituídas - negócio
- B) paciência - também
- C) país - trás
- D) antipático - fábrica
- E) exército - está

Questão 09

Assinale a única opção em que o pronome pessoal oblíquo foi colocado de acordo com a norma culta.

- A) Não preocupe-se tanto com isso.
- B) Ninguém esperava-o em casa.
- C) Algo avisava-lhe para não sair de casa.
- D) Me diga exatamente o que aconteceu.
- E) Em se fazendo de bobo, o sueco saiu da sala.

Questão 10

Assinale a opção que completa, correta e respectivamente, as lacunas da frase abaixo.

O delegado começou _____ perceber que _____ ameaças que fazia _____ senhor causavam mal-estar _____ pessoas que assistiam _____ cena.

- A) a - as - àquele - às - à
- B) a - às - aquele - as - à
- C) à - às - àquele - as - a
- D) à - as - aquele - às - a
- E) à - as - àquele - as - à

Questão 11

Se for trocado o trecho destacado em: “OBEDECENDO À ORDEM RECEBIDA, compareceu em companhia da mulher à delegacia e ouviu calado tudo o que o delegado tinha a dizer-lhe.” por SE OBEDECESSE À ORDEM RECEBIDA, os verbos COMPARECER e OUVIR devem assumir as formas:

- A) comparecera - ouvira
- B) comparecerá - ouvirá
- C) comparecesse - ouvisse
- D) compareceria - ouviria
- E) comparecer - ouvir

Questão 12

Assinale a única opção correta quanto à concordância verbal.

- A) Haviam muitas pessoas na delegacia.
- B) Existem várias maneiras de dizer a mesma coisa.
- C) Começou ontem as férias.
- D) São uma hora e ele não chegou ainda.
- E) Necessitam-se de músicos experientes.

Questão 13

Marque a opção em que a vírgula foi corretamente empregada.

- A) Eu sabia que, as duas atrizes chegariam logo.
- B) Era muito importante, que todos estivessem presentes.
- C) As duas cantoras líricas, foram escolhidas para a nova apresentação.
- D) Naquele primeiro dia, todos se apresentaram no horário marcado.
- E) Vocês já sabiam, que seus nomes estão no quadro de avisos?

Questão 14

Assinale a única opção que segue a norma culta no que diz respeito à regência verbal.

- A) Eu lembro sempre de você.
- B) Assisti o espetáculo do início ao fim.
- C) Eles chegaram no teatro atrasados.
- D) Prefiro trabalhar com você do que trabalhar com ele.
- E) Eu me esqueci do que dissera antes.

Questão 15

Assinale a opção em que a palavra foi corretamente separada por hífen, de acordo com a nova ortografia.

- A) pré-adolescente
- B) para-quedas
- C) anti-americano
- D) dia-a-dia
- E) auto-confiança

RACIOCÍNIO LÓGICO**Questão 16**

Verônica tem a voz tão aguda quanto a de Adriana e menos aguda do que a de Juliana. Gláucia tem a voz tão aguda quanto a de Juliana. Logo:

- A) Gláucia tem a voz mais aguda do que a de Verônica.
- B) Gláucia tem a voz menos aguda do que a de Adriana.
- C) Juliana tem a voz menos aguda do que a de Adriana.
- D) Juliana tem a voz menos aguda do que a de Verônica.
- E) Verônica tem a voz mais aguda do que a de Juliana.

Questão 17

Considere as seguintes informações sobre os facilitadores – Ary, Benedito e Cícero:

- Cada um tem uma única especialidade;
- São especialistas em canto, desenho e esportes, não necessariamente nessa ordem;
- Suas idades são 32, 33 e 40 anos;
- Ary é especialista em desenho;
- O especialista em esportes tem 32 anos;
- Cícero tem 40 anos.

De acordo com as informações, é correto afirmar que:

- A) Cícero é especialista em desenho.
- B) Benedito é especialista em canto.
- C) Ary não tem 33 anos.
- D) Ary tem 32 anos.
- E) Benedito tem 32 anos.

Questão 18

Em um grupo de agentes sociais sabe-se que:

“Existem homens que não são casados.”
“Toda mulher tem filhos.”

Se Jocelino, Vitória, Márcio, Bianca e Simone são agentes, a única alternativa FALSA é:

- A) Simone não é casada e tem um filho.
- B) Bianca não é casada e não tem filhos.
- C) Márcio não é casado e não tem filhos.
- D) Vitória é casada e tem um filho.
- E) Jocelino é casado e tem um filho.

Questão 19

A oficina de capoeira tem mais alunos do que a oficina de teatro. A oficina de canto coral tem menos alunos do que a oficina de teatro. Logo:

- A) A oficina de canto coral tem mais alunos do que a oficina de teatro.
- B) A oficina de capoeira tem menos alunos do que a oficina de teatro.
- C) A oficina de teatro tem mais alunos do que a oficina de capoeira.
- D) A oficina de canto coral tem menos alunos do que a oficina de capoeira.
- E) A oficina de teatro tem menos alunos do que a oficina de canto coral.

Questão 20

Leonardo comprou 96 pacotes de figurinhas, do álbum da Copa do Mundo de 2014. Depois distribuiu entre seus filhos, Marcos de 6 anos, Lucas de 8 anos e Pedro de 10 anos. A divisão foi feita em partes diretamente proporcionais as suas idades.

O número de pacotes de figurinhas, recebidos por Lucas, foi:

- A) 24
- B) 32
- C) 40
- D) 42
- E) 48

Questão 21

Numa pesquisa feita com agentes administrativos, verificou-se que $\frac{3}{7}$ dos agentes são homens, 48 são mulheres e $\frac{5}{6}$ dos homens são casados.

Qual o número de agentes administrativos que são homens solteiros?

- A) 14
- B) 36
- C) 42
- D) 70
- E) 84

Questão 22

Um grupo com 60 agentes sociais cumprem determinada tarefa em dez dias. A meta é realizar a mesma tarefa em seis dias. O número de novos agentes sociais, que deverão ser contratados, para alcançar essa meta, é:

- A) 100
- B) 80
- C) 72
- D) 40
- E) 36

Questão 23

Marina comprou um automóvel pagando uma entrada de 40% do valor. Se R\$ 4.900,00 corresponde a 25% do valor que ainda resta para ser pago, então o valor total do automóvel é:

- A) R\$ 20.000,00
- B) R\$ 21.900,00
- C) R\$ 22.500,00
- D) R\$ 23.750,00
- E) R\$ 24.500,00

Questão 24

Se oito alunos das oficinas de artes manuais, trabalhando oito horas por dia, durante oito dias, produzem 8.000 peças artesanais de um mesmo modelo, quantas peças artesanais, do mesmo modelo, serão produzidas se for aumentado em 50% o número de alunos das oficinas de artes manuais, e também o número de horas por dia e o número de dias?

- A) 2.370
- B) 5.333
- C) 12.000
- D) 16.800
- E) 27.000

Questão 25

O grupo de apresentação da oficina de dança e expressão corporal é formado por nove meninos e restante de meninas na proporção de $\frac{3}{7}$.

O número total de dançarinos, desse grupo, é:

- A) 18
- B) 21
- C) 30
- D) 32
- E) 36

INFORMÁTICA BÁSICA**Questão 26**

Um sistema informatizado é formado por alguns elementos fundamentais e operações básicas. A respeito do tema, marque a alternativa correta.

- A) Hardware: Parte lógica do sistema informatizado, formada por um conjunto de componentes elétricos, eletrônicos e eletromecânicos.
- B) Software: Conjunto de instruções que comandam o funcionamento do hardware.
- C) O software é dito um elemento físico, pois é algo tangível, que existe na memória do computador.
- D) Peopleware: São as pessoas envolvidas no desenvolvimento e utilização do sistema informatizado.
- E) Controlados pelos programas, os computadores executam cinco operações básicas: entrada, processamento, saída, armazenamento e decodificação.

Questão 27

Um Sistema Operacional é o responsável por controlar dispositivos de entrada e saída, gerenciar e manter o sistema de arquivos e fornecer suporte aos programas executados. A respeito do Sistema Operacional MS Windows 7, marque a alternativa correta.

- A) A barra de tarefas do Windows 7 mostra quais janelas estão abertas, permitindo alternar entre janelas. A sequência de teclas para essa funcionalidade é SHIFT+TAB.
- B) O Windows Explorer é um gerenciador de arquivos e pastas que permite o controle do usuário somente sobre os elementos criados por este.
- C) O Windows 7 agrupa os botões quando há muitos deles acumulados. Por exemplo, os botões que representam arquivos de um mesmo programa são agrupados automaticamente em um único botão.
- D) O Windows 7 apresenta algumas ferramentas acessórias gratuitas, tais como: Calculadora, Paint, Bloco de Notas e Word.
- E) O Painel de Controle é o local destinado a instalar um novo hardware, adicionar e remover programas, alterar a aparência da tela e produzir textos.

Questão 28

A Internet é uma rede em escala mundial que interliga milhões de computadores, oferecendo diversos serviços de informação e comunicação padronizados. A respeito do tema, marque a alternativa INCORRETA.

- A) Provedores são empresas que mantêm uma conexão de alta capacidade, permitindo aos usuários acessar a Internet a partir de suas casas ou empresas, em geral cobrando uma taxa mensal.
- B) São formas de conexão a um provedor de Internet: acesso discado, ADSL, modem a cabo e rádio.
- C) Domínios são nomes que servem para localizar e identificar um conjunto de um ou mais computadores na Internet.
- D) São exemplos de serviços oferecidos na Internet: WWW, e-mail, Microblog, Portais e Wiki.
- E) O protocolo de rede é um tipo de linguagem para a comunicação de dados entre computadores. O principal protocolo da Internet é o IPX/SPX.

Questão 29

Uma tendência recente de tecnologia, cujo objetivo é proporcionar serviços de Tecnologia da Informação (TI) sob demanda, é a Computação em nuvem (*Cloud Computing*). A respeito das características essenciais deste serviço, marque a alternativa correta.

- A) **Serviços medidos:** controlam e monitoram a necessidade de recurso para cada tipo de serviço.
- B) **Conjunto de recursos:** os recursos computacionais são oferecidos somente em ambientes físicos.
- C) **Autoatendimento:** o usuário tem acesso a funcionalidades computacionais, mas com a necessidade da interação humana.
- D) **Elasticidade rápida:** o usuário deve ter a impressão de ter recursos limitados.
- E) **Acesso a serviços de rede:** os recursos computacionais são acessados através da internet, sem mecanismos padronizados.

Questão 30

O navegador é um programa que permite a interação do usuário com as páginas Web, possibilitando visualizar seu conteúdo. A respeito do navegador Mozilla Firefox, marque a alternativa INCORRETA.

- A) A barra de navegação é composta por três elementos: botões de atalho, barra de endereços e caixa de busca.
- B) A barra de Favoritos exibe atalhos para os sites mais visitados.
- C) A área de conteúdo corresponde à parte central da janela do navegador que exibe o conteúdo da página atualmente aberta.
- D) O Mozilla Firefox não permite ocultar as barras de ferramentas e exibir a página em tela inteira.
- E) Alguns recursos comuns disponíveis no menu do navegador são: localizar uma palavra ou expressão na página, visualizar no histórico os últimos sites visitados e ver sua lista de *downloads*.

Questão 31

O serviço de correio eletrônico (e-mail) possibilita enviar mensagens eletrônicas para destinatários localizados em qualquer parte do mundo, de maneira instantânea e com baixo custo. Sobre o tema, marque a alternativa INCORRETA.

- A) Para enviar e receber e-mails, opcionalmente, pode-se ter uma conta em um servidor de e-mail.
- B) Quando uma mensagem de e-mail é recebida, ela é armazenada na caixa postal do destinatário, situada no servidor de correio eletrônico em que ele possui sua conta.
- C) Para que um usuário possa ler as mensagens da sua caixa postal, ele precisa provar sua identidade ao servidor através de uma senha de segurança.
- D) Um *Spam* corresponde a um e-mail não solicitado ou autorizado.
- E) SMTP, POP e IMAP são protocolos utilizados em correio eletrônico.

Questão 32

A respeito do tema Segurança da Informação, marque a resposta INCORRETA.

- A) As pragas virtuais são programas mal-intencionados que podem causar danos ao computador e às informações armazenadas nele.
- B) Um programa mal-intencionado do tipo *Worm* é capaz de se propagar automaticamente através de redes, enviando cópias de si mesmo de computador para computador.
- C) Engenharia Social é um termo utilizado para qualificar tipos de intrusão que coloca ênfase na interação humana para ludibriar pessoas e burlar procedimentos de segurança.
- D) Os ataques de *phishing* utilizam engenharia social para tentar levar o usuário a revelar informações confidenciais.
- E) Um vírus de computador é um programa que pode infectar outros programas, exceto a área de inicialização do sistema operacional.

Questão 33

Em relação ao pacote MS Office 2010, pode-se afirmar:

- A) As novas extensões de arquivos utilizadas pelos softwares que compõem a suíte são: MS Word - docx, MS Excel - xlsy e MS PowerPoint - pptz.
- B) São modos de exibição de documentos no MS Word 2010: layout de impressão, leitura de tela inteira e leitura dinâmica.
- C) São ferramentas de análise de documentos no MS Word 2010: verificação ortográfica e gramatical, dicionário de sinônimos e tradução.
- D) Não é possível utilizar dicionários personalizados no MS Word 2010.
- E) São tipos de ilustrações no MS Word 2010: Imagem, Clip-art, SmartArt e Páginas Web.

Questão 34

Seja a seguinte planilha eletrônica do MS Excel.

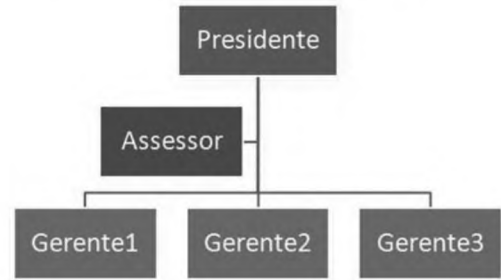
	A	B	C	D
1	LISTA DE COMPRAS			
2	PRODUTO	PREÇO UNITÁRIO	QUANTIDADE (Kg)	TOTAL
3	Arroz	R\$ 2,00	5	R\$ 10,00
4	Feijão	R\$ 1,50	3	R\$ 4,50
5	Farinha	R\$ 1,00	6	R\$ 6,00
6	Frango	R\$ 12,00	2	R\$ 24,00
7	TOTAL GERAL			R\$ 44,50

Marque a alternativa que expressa corretamente as fórmulas das células D3 e D7, respectivamente.

- A) =B3*C3 e =SOMA(D3:D7)
- B) =MULT(B3;C3) e =SOMA(D3:D6)
- C) =B3+C3 e =MEDIA(D3:D6)
- D) =B4/C4 e =SUM(D3:D7)
- E) =MULT(B3;C3) e =SOMA(D3;D4;D6)

Questão 35

Seja o seguinte objeto do MS PowerPoint.



Marque a alternativa que corresponde ao recurso a ser utilizado para inserir o objeto mostrado.

- A) Tabela
- B) Clip-Art
- C) Wordart
- D) SmarArt
- E) Banco de Dados

ATUALIDADES**Questão 36**

Foi sancionada pela presidente Dilma Rousseff, em maio de 2014, uma lei que modifica as bases penais em relação à exploração sexual de crianças e adolescentes. Entre as opções a seguir, a que passou a vigorar foi:

- A) A exploração sexual de menores é caracterizada como crime hediondo.
- B) Houve o aumento para vinte e um anos da menor idade penal.
- C) A exploração de menores de idade é caracterizada como sendo de contravenção.
- D) Houve a diminuição para quinze anos da maior idade penal.
- E) A gravação de vídeos em celulares não serve de prova da exploração sexual.

Questão 37

O 25° Prêmio da Música Brasileira, realizado em maio de 2014, celebrou a música brasileira em diversas categorias, entre as quais, samba, pop/rock, instrumental, canção popular e MPB. A cantora que recebeu o prêmio de melhor cantora de MPB foi:

- A) Rita Lee.
- B) Beth Carvalho.
- C) Maria Bethânia.
- D) Ivete Sangalo.
- E) Cláudia Leite.

Questão 38

O empresário Eike Batista já figurou em listas dos mais ricos e bem-sucedidos empresários mundiais. Todavia, 2013 marcou um forte colapso em algumas das empresas controladas por ele. Entre as empresas a seguir, a que entrou com pedido de recuperação judicial no final de 2013 e tinha o controle do referido empresário é:

- A) Vale.
- B) OGX.
- C) Embraer.
- D) Odebrecht.
- E) Votorantim.

Questão 39

O ano de 2014 foi marcado por uma tragédia que ganhou grande repercussão internacional. O naufrágio de um navio com cerca de 450 passageiros, sendo a maioria estudantes, gerou comoção internacional, pois cerca de 250 morreram. O país onde ocorreu essa tragédia foi:

- A) Irã.
- B) Índia.
- C) Rússia.
- D) Austrália.
- E) Coreia do Sul.

Questão 40

No final de 2013 o brasileiro Anderson Silva sofreu uma grave lesão durante o confronto com Chris Weidman valendo o título de campeão dos pesos médios. O esporte do referido confronto é denominado:

- A) MMA.
- B) Boxe.
- C) Judô.
- D) Sumô.
- E) Karatê.

Questão 41

A Prova Brasil é o exame aplicado em escolas públicas urbanas e rurais que tenham no mínimo 20 estudantes matriculados no quinto e no nono anos do ensino fundamental. A partir de 2013, a Prova Brasil passou a ter questões que abordam a seguinte disciplina:

- A) Educação Musical.
- B) Matemática.
- C) Artes.
- D) Ciências.
- E) Educação Física.

Questão 42

Foi sancionada, em maio de 2014, pelo chefe do executivo do município de Rio Branco, após aprovação pela Câmara Municipal, uma lei que busca amenizar problemas referentes à criminalidade. Essa lei complementar afirma que:

- A) oferece recompensas em dinheiro para quem prender assaltantes.
- B) implementa a prisão perpétua em casos de assalto seguido de morte.
- C) proíbe a fabricação e comercialização de réplicas de armas de brinquedo.
- D) transforma em crime inafiançável assaltos a pedestres nas principais avenidas.
- E) libera a comercialização de pequenas quantidades de maconha em praças públicas.

Questão 43

Apesar de toda polêmica em relação aos Estudos de Impacto Ambiental e o respectivo Relatório de Impacto Ambiental, o novo bairro denominado "Cidade do Povo" foi inaugurado com a entrega das primeiras casas em 2014. Uma das vantagens desse projeto, também é em relação à questão ambiental.

Assinale a alternativa que indica o benefício ambiental do bairro denominado "Cidade do Povo".

- A) Uso de tijolos produzidos no estado do Acre.
- B) Casas contam com sistema de aquecimento solar.
- C) Distância de vinte e cinco metros entre cada uma das casas.
- D) Instalação de alarmes contra incêndios em todos os cômodos.
- E) Toda água consumida no bairro será reutilizada nas próprias casas.

Questão 44

Em uma tentativa de conhecer melhor a relação entre uso das terras e sustentabilidade, está sendo colocada em prática uma política pública que associa os diferentes níveis governamentais (Federal, Estadual e Municipal). Bem como nos estados que formam a Amazônia legal, essa política está sendo realizada no Acre e consiste em:

- A) aumento do Imposto Territorial Rural equiparando-o ao IPTU.
- B) proibição do cultivo de produtos que não sejam típicos da fauna brasileira.
- C) implementação do Cadastro Ambiental Rural de propriedades e posses rurais.
- D) construção de uma estação meteorológica em cada propriedade rural do país.
- E) diminuição em 1.000 hectares de todas as unidades de conservação ambiental.

Questão 45

Nos últimos tempos foram reacesas, com grande intensidade, questões relacionadas ao período em que o Brasil foi governado pelos militares – entre as décadas de 60 e de 80 do século XX. Em 2014 foram diversos os debates, principalmente capitaneados pela Comissão Nacional da Verdade, em que alguns acontecimentos históricos ganham novas interpretações. Um dos acontecimentos históricos que estão sendo revistos, inclusive com denúncias do Ministério Público é o desaparecimento do ex-deputado:

- A) Paulo Malhães.
- B) João Figueiredo.
- C) Fernando Gabeira.
- D) Rubens Paiva.
- E) André Grabois.

CONHECIMENTOS ESPECÍFICOS**Questão 46**

A Lei Orgânica da Assistência Social – LOAS regulamenta o aspecto de política pública dado pela Constituição de 1988 à assistência social e estabelece normas e critérios para a sua organização no âmbito do território brasileiro. Um dos princípios definido pela LOAS encontra-se na alternativa:

- A) proteção à família, à maternidade, à infância, à adolescência e à velhice.
- B) primazia da responsabilidade do Estado na condução da política de assistência social em cada esfera de governo.
- C) universalização dos direitos sociais, a fim de tornar o destinatário da ação assistencial alcançável pelas demais políticas públicas.
- D) participação da população, por meio de organizações representativas, na formulação das políticas e no controle das ações em todos os níveis.
- E) descentralização político-administrativa para os Estados, o Distrito Federal e os Municípios, e comando único das ações em cada esfera de governo.

Questão 47

O Sistema Único de Assistência Social – SUAS é um sistema público, não contributivo, descentralizado e participativo, destinado à gestão da assistência social, através da integração das ações dos entes públicos responsáveis pela política socioassistencial e das entidades privadas de assistência social. A coordenação da Política Nacional de Assistência Social no âmbito do SUAS cabe ao:

- A) Conselho de Assistência Social dos Estados e do Distrito Federal.
- B) Ministério do Desenvolvimento Social e Combate à Fome.
- C) Conselho Nacional de Assistência Social.
- D) Conselho Nacional da Seguridade Social.
- E) Ministério do Bem-Estar Social.

Questão 48

A Norma Operacional Básica do Sistema Único da Assistência Social – NOB/SUAS visa à implementação e à consolidação do SUAS no âmbito do território brasileiro. Essa norma, publicada por meio da Resolução CNAS nº 33/2012, estabelece que o SUAS se fundamenta na:

- A) articulação entre os Conselhos de Assistência Social.
- B) supervisão do Conselho Nacional de Assistência Social.
- C) manifestação das entidades e organizações de assistência social.
- D) cooperação entre a União, os Estados, o Distrito Federal e os Municípios.
- E) coordenação da União sobre os Estados, o Distrito Federal e os Municípios.

Questão 49

O Cadastro Único para Programas Sociais do Governo Federal (CadÚnico) é um instrumento que identifica e caracteriza as famílias de baixa renda, permitindo conhecer a realidade socioeconômica dessas famílias e formular políticas específicas que, implantadas, contribuem para a redução das vulnerabilidades sociais a que essas famílias estão expostas. Os dados e as informações coletados serão processados na base nacional do CadÚnico, sendo atribuído um:

- A) programa de integração social – PIS a cada família cadastrada.
- B) número de identificação social – NIS a cada família cadastrada.
- C) número de identificação social – NIS a cada indivíduo cadastrado.
- D) programa de integração social – PIS a cada indivíduo cadastrado.
- E) número de identificação e seguridade social – NISS a cada família cadastrada.

Questão 50

O Estatuto da Criança e do Adolescente – ECA, instituído no Brasil pela Lei Federal nº 8.069/1990, estabelece o tratamento social e legal que deve ser oferecido a crianças e adolescentes do país, conferindo proteção integral e cidadania aos menores por ele amparados. Em caso de um menor cometer um ato infracional, o ECA diferencia as medidas que podem ser aplicadas a uma criança ou a um adolescente. A alternativa abaixo que apresenta uma medida que pode ser aplicada a uma criança é:

- A) advertência.
- B) obrigação de reparar o dano.
- C) prestação de serviços à comunidade.
- D) internação em estabelecimento educacional.
- E) inclusão em programa de acolhimento familiar.

Questão 51

O Estatuto do Idoso, instituído no Brasil por meio da Lei Federal nº 10.741/2003, é destinado a regular os direitos assegurados às pessoas com idade igual ou superior à:

- A) sessenta anos, independente de ser homem ou mulher.
- B) sessenta e cinco anos, se homem e sessenta, se mulher.
- C) sessenta anos, se homem e cinquenta e cinco, se mulher.
- D) sessenta e cinco anos, independente de ser homem ou mulher.
- E) sessenta anos, se trabalhador rural e sessenta e cinco, se trabalhador urbano.

Questão 52

A Lei Federal nº 11.340/2006, conhecida como Lei Maria da Penha, cria mecanismos para coibir e prevenir a violência contra a mulher, dispõe sobre a criação de juizados especiais para atendimento à mulher violentada e estabelece medidas de assistência e proteção às mulheres em situação de violência. Os mecanismos a que se refere essa lei visam proteger a mulher que sofra violência:

- A) no âmbito religioso.
- B) no âmbito profissional.
- C) em qualquer âmbito.
- D) no âmbito doméstico e familiar.
- E) no âmbito escolar ou universitário.

Questão 53

O Decreto-lei nº 200/1967 estabelece diretrizes para a reforma administrativa e regula a estrutura administrativa da organização federal, dividindo a administração pública em administração direta e administração indireta. De acordo com este decreto-lei, a administração direta é composta por:

- A) autarquias.
- B) empresas públicas.
- C) fundações públicas.
- D) sociedades de economia mista.
- E) serviços que integram os ministérios.

Questão 54

A Constituição Federal de 1988 estabelece algumas normas pertinentes aos servidores públicos, garantindo-lhes direitos e atribuindo-lhes deveres em função do exercício do cargo público. Entre os direitos constitucionais garantidos aos servidores públicos, tem-se:

- A) exercer funções de confiança, se ocupantes de cargo efetivo.
- B) exercer o direito de greve, se servidor público civil ou militar.
- C) acumular até dois cargos ou empregos públicos de qualquer natureza.
- D) exercer o direito à livre associação sindical, se servidor público civil ou militar.
- E) aquisição de estabilidade após dois anos de efetivo exercício no cargo de provimento efetivo.

Questão 55

A Constituição Federal de 1988 atribui ao Poder Executivo a responsabilidade de editar, periodicamente, três instrumentos básicos de planejamento e orçamento: Leis de Planos Plurianuais (PPA), Leis de Diretrizes Orçamentárias (LDO) e Leis Orçamentárias Anuais (LOA). Cabe à Lei do Plano Plurianual – PPA:

- A) fixar metas e prioridades para o período de um ano, quantificando financeiramente os objetivos.
- B) fixar metas e prioridades para o período de dois anos, quantificando financeiramente os objetivos.
- C) estabelecer diretrizes, objetivos e metas da administração pública para um período de quatro anos.
- D) estimar receitas e fixar despesas por um período de dois anos, autorizando a realização de gastos públicos.
- E) estimar receitas e fixar despesas por um período de cinco anos, autorizando a realização de gastos públicos.

Questão 56

A Lei Complementar nº 101/2000, conhecida como Lei de Responsabilidade Fiscal, estabelece normas de finanças públicas voltadas para a responsabilidade na gestão fiscal e dá outras providências. As disposições contidas nessa lei aplicam-se:

- A) à União, apenas.
- B) apenas à União e aos Estados.
- C) apenas à União e aos Municípios.
- D) apenas à União, aos Estados e ao Distrito Federal.
- E) à União, aos Estados, ao Distrito Federal e aos Municípios.

Questão 57

No Brasil, o Contrato Administrativo é regido pela Lei Federal nº 8.666/1993. Essa lei define, entre outras regras, as cláusulas que devem estar presentes em todo contrato. Dentre as alternativas a seguir, a que NÃO constitui uma cláusula necessária no contrário é:

- A) os casos de rescisão.
- B) a publicação em boletim oficial.
- C) o preço e as condições de pagamento.
- D) o objeto e seus elementos característicos.
- E) os direitos e as responsabilidades das partes.

Questão 58

O Almoxarifado pode ser conceituado como sendo o local destinado à guarda e conservação de materiais, em recinto coberto ou não, adequado à sua natureza, tendo a função de destinar espaços em que permanecerá cada item aguardando a necessidade do seu uso. Os materiais estocados podem receber denominações de acordo com a quantidade, o tempo ou a função a que se destinam. O chamado Estoque Teórico é aquele que:

- A) está disponível somente para uma aplicação ou unidade funcional específica.
- B) não sofre flutuações, é estático, composto de materiais inservíveis ou obsoletos.
- C) sofre flutuações quanto à quantidade, ao volume, peso e ao custo em consequência de entradas e saídas.
- D) se refere ao resultado da soma do estoque disponível com a quantidade pedida, aguardando o fornecimento.
- E) é considerado como sendo a metade da quantidade necessária para um determinado período mais o Estoque de Segurança.

Questão 59

Os documentos de um arquivo passam por um ou mais períodos caracterizados pela frequência e pelo tipo de utilização que se faz deles. Essa temporalidade de uso/armazenamento que se dá aos documentos é denominada ciclo de vida documental e está relacionada à importância que um documento possui em um determinado momento. Um documento que possui valor histórico deve ser armazenado em um arquivo:

- A) corrente.
- B) permanente.
- C) intermediário.
- D) corrente ou intermediário.
- E) intermediário ou permanente.

Questão 60

De acordo com o Manual de Redação da Presidência da República, a redação das comunicações oficiais deve seguir os preceitos *Gerais da Redação Oficial*. Segundo esse manual, ao se redigir uma comunicação para uma autoridade de mesma hierarquia, o fecho empregado deve ser:

- A) Grato.
- B) Saudações.
- C) Cordialmente.
- D) Atenciosamente.
- E) Respeitosamente.