

# Concurso Público



## Técnico de Laboratório: Área Informática

### LEIA COM ATENÇÃO

# 2014

01. Só abra este caderno após ler todas as instruções e quando for autorizado pelos fiscais da sala.
02. Preencha os dados pessoais.
03. Autorizado o início da prova, verifique se este caderno contém 60 (sessenta) questões; se não estiver completo, exija outro do fiscal da sala.
04. Todas as questões desta prova são de múltipla escolha, apresentando uma só alternativa correta.
05. Ao receber a folha de respostas, confira o nome da prova, seu nome e número de inscrição. Qualquer irregularidade observada, comunique imediatamente ao fiscal.
06. **Assinale TIPO-“A” na folha de respostas e verifique se todas as folhas desse caderno estão identificadas com TIPO-“A” no canto inferior esquerdo.**
07. Assinale a resposta de cada questão no corpo da prova e, só depois, transfira os resultados para a folha de respostas.
08. Para marcar a folha de respostas, utilize caneta esferográfica preta ou azul e faça as marcas de acordo com o modelo (●). **A marcação da folha de respostas é definitiva, não admitindo rasuras.**
09. Não risque, não amasse, não dobre e não suje a folha de respostas, pois isto poderá prejudicá-lo.
10. Se a Comissão verificar que a resposta de uma questão é dúbia ou inexistente, a questão será posteriormente anulada e os pontos a ela correspondentes, distribuídos entre as demais.
11. Os fiscais não estão autorizados a emitir opinião nem a prestar esclarecimentos sobre os conteúdos das provas. Cabe única e exclusivamente ao candidato interpretar e decidir.
12. Não será permitido o uso de telefones celulares, bips, pagers, palm tops ou aparelhos semelhantes de comunicação e agendas eletrônicas, pelos candidatos, durante a realização das provas.

**Duração desta prova: 4 horas**

Nome:

Inscrição:

Identidade:

Órgão Expedidor:

Assinatura:

COMISSÃO DE PROCESSOS  
SELETIVOS E TREINAMENTOS  
Fone: (81) 3412-0800  
Fax: (81) 3412-0808



## TIPO-A

## TEXTO 1

### Nossa sabedoria gramatical oculta (que significa “saber português”?)

(1) “Saber gramática”, ou mesmo “saber português”, é geralmente considerado privilégio de poucos. Raras pessoas se atrevem a dizer que conhecem a língua. Tendemos a achar, em vez, que falamos de “qualquer jeito”, sem regras definidas. Dois fatores contribuem para essa convicção tão generalizada: primeiro, o fato de que falamos com uma facilidade muito grande, de certo modo sem pensar (pelo menos, sem pensar na *forma* do que vamos dizer), e estamos acostumados a associar conhecimento a uma reflexão consciente, laboriosa e por vezes dolorosa. Segundo, o ensino escolar nos inculcou, durante longos anos, a ideia de que não conhecemos a nossa língua; repetidos fracassos em redações, exercícios e provas acentuaram esse complexo.

(2) Pretendo trazer aqui boas notícias. Vou sustentar que, apesar das crenças populares, sabemos, e muito bem, a nossa língua. Nosso conhecimento da língua é ao mesmo tempo altamente complexo, incrivelmente exato e extremamente seguro. Isso se aplica não apenas àqueles que sempre brilharam nas provas de português, mas também a praticamente qualquer pessoa que tenha o português como língua materna.

(3) Será preciso, primeiro, distinguir dois tipos de conhecimentos, aos quais se dão as designações de “implícito” e de “explícito”. Vamos partir de um exemplo: eu sou capaz de andar com razoável eficiência, e em geral ando bastante. No entanto, não sou capaz de explicar os processos musculares e nervosos que ocorrem quando ponho em prática essa minha habilidade tão corriqueira. A fisiologia do andar é para mim um mistério.

(4) Pergunta-se, então: tenho ou não conhecimento da habilidade de andar? A resposta é que tenho esse conhecimento em um sentido muito importante – ou seja, tenho um conhecimento *implícito* da habilidade de andar. Já meu conhecimento *explícito* dessa habilidade é deficiente, pois sou incapaz de explicar o que acontece com meu corpo quando estou andando. O que nos interessa aqui é o seguinte: sou detentor de um conhecimento implícito altamente complexo e eficiente. O que eu não sei é explicitar o que faço para andar.

(5) Da mesma forma, qualquer falante do português possui um conhecimento *implícito* altamente elaborado da língua, muito embora não seja capaz de explicitar esse conhecimento. Esse conhecimento não é fruto de instrução recebida na escola, mas foi adquirido de maneira tão natural e espontânea quanto a nossa habilidade de andar. Mesmo pessoas que nunca estudaram gramática chegam a um conhecimento implícito perfeitamente adequado da língua. São como pessoas que não conhecem a anatomia e a fisiologia das pernas, mas que andam, dançam, nadam e pedalam sem problemas.

(6) Por exemplo: digamos que encontramos em algum texto a seguinte sequência de palavras: “*Meus irmãos viram meu irmão na TV*”. Essa frase só é aceitável se se entender que o irmão que foi visto na TV não pertence ao grupo dos irmãos que o viram. Será inaceitável se se entender que o irmão que apareceu na TV faz parte do conjunto dos que assistiram ao programa.

(7) De onde tiramos esse conhecimento? Como se explica que tenhamos intuições tão definidas acerca de frases que nunca encontramos antes? Tudo provém do uso que fazemos a todo momento desse mecanismo maravilhosamente complexo que temos em nossas mentes, e que manejamos com admirável destreza. Esse mecanismo é o nosso conhecimento implícito da língua, objeto principal da investigação dos linguistas.

(Mário A. Perini. *Sofrendo a gramática*. São Paulo: Editora Ática, 1997, p. 11-16. Adaptado).

**01.** No Texto 1, como ideia global, o autor apresenta o ponto de vista teórico de que:

- A) “saber gramática” é um privilégio de poucos, pois raras pessoas conhecem, de forma consciente, as regras bem definidas da língua.
- B) repetidos fracassos em redações, exercícios e provas escolares acentuaram nos alunos o complexo de que não conhecem a gramática da língua.
- C) pessoas que estudaram gramática chegam a um conhecimento teórico perfeitamente adequado da língua.
- D) todo falante do português tem um conhecimento altamente elaborado da língua, embora não saiba explicitar esse conhecimento.
- E) temos intuições bem precisas acerca de coisas que falamos e ouvimos, e essas intuições são fruto da instrução recebida na escola.

**02.** Considerando as afirmações presentes no Texto 1, podemos entender que:

- A) em geral, as pessoas sabem distinguir em que consistem o conhecimento implícito e o conhecimento explícito acerca da língua.
- B) a língua é regulada por um conjunto de normas, bem elaboradas, as quais sabemos usar adequadamente nem que seja apenas por pura intuição.
- C) a capacidade de explicitar as regras da língua se manifesta sobretudo diante de frases com as quais nunca entramos em contato antes.
- D) o senso comum admite que todos nós, falantes, temos um conhecimento altamente exato e extremamente seguro da língua que falamos.

E) pessoas que não sabem explicitar as regras da gramática falam sem regras definidas, pois falam com uma facilidade muito grande.

**03.** Muitas palavras contam com a possibilidade da *sinonímia*, ou seja, contam com outras de sentido equivalente. A esse respeito, analise as indicações dos sentidos sinônimos das palavras sublinhadas.

- 1) meu conhecimento (...) dessa habilidade é deficiente (falho, incompleto)
- 2) minha habilidade tão corriqueira (apressada, ligeira)
- 3) sou detentor de um conhecimento implícito. (depositário)
- 4) exercícios e provas acentuaram esse complexo. (atenuaram)
- 5) manejamos com admirável destreza (aptidão)

Estão corretas:

- A) 1, 3 e 5, apenas.
- B) 1, 2 e 3, apenas.
- C) 1, 3 e 4, apenas.
- D) 2, 4 e 5, apenas.
- E) 1, 2, 3, 4 e 5.

**04.** Analise o seguinte trecho do Texto 1: “Esse conhecimento não é fruto de instrução recebida na escola, mas foi adquirido de maneira tão natural e espontânea quanto a nossa habilidade de andar.” Nesse trecho, encontramos sinais de que foram estabelecidas relações semânticas de:

- A) adição e tempo.
- B) tempo e condição.
- C) oposição e comparação.
- D) conclusão e adição.
- E) condição e causa.

**05.** No desenvolvimento do tema, o autor muitas vezes tem que retomar uma informação anteriormente declarada, informação que precisa ser recuperada pelo leitor para que o texto faça sentido. Esse recurso, no Texto 1, ocorreu, por exemplo, no trecho:

- A) “Vou sustentar que, apesar das crenças populares, sabemos, e muito bem, a nossa língua”.
- B) “Raras pessoas se atrevem a dizer que conhecem a língua”.
- C) “estamos acostumados a associar conhecimento a uma reflexão consciente, laboriosa e por vezes dolorosa”.
- D) “Esse mecanismo é o nosso conhecimento implícito da língua, objeto principal da investigação dos linguistas”.
- E) “A fisiologia do andar é para mim um mistério”.

**06.** Analise a sintaxe do seguinte trecho: “Isso se aplica não apenas àqueles que sempre brilharam nas provas de português, mas também a praticamente qualquer pessoa que tenha o português como língua materna.” Do ponto de vista sintático, se pode dizer que, nesse trecho:

- A) o acento indicativo da crase em ‘àqueles’ é facultativo, uma vez que se trata de uma palavra do gênero masculino.
- B) em: ‘a qualquer pessoa que tenha...’, o acento grave seria obrigatório para sinalizar a ocorrência da junção da preposição e do artigo.

- C) há um sentido claro de adição sinalizado pelos conectivos sublinhados.
- D) o advérbio ‘praticamente’ poderia ser deslocado para o início do período, sem alteração de sentido.
- E) em: ‘qualquer pessoa’ o sentido pretendido pelo determinante é o da especificação.

**07.** Analise a função do uso do verbo na primeira pessoa do plural no trecho seguinte: “De onde tiramos esse conhecimento? Como se explica que tenhamos intuições tão definidas acerca de frases que encontramos antes?” Com esse recurso, o autor pretendeu:

- A) acomodar-se às regras da norma culta da língua portuguesa.
- B) sinalizar que se sente fazendo parte do mesmo grupo que seus possíveis leitores.
- C) aproximar seu texto dos padrões da oralidade informal.
- D) dar a seu comentário um estilo com características literárias.
- E) conformar-se aos modelos prescritos pela divulgação científica.

## TEXTO 2

### Quando é dia de futebol

(1) Publicados em sua maioria nos jornais *Correio da Manhã* e *Jornal do Brasil*, nos quais o autor ocupou cadeira cativa durante muitos anos, os textos de *Quando é dia de futebol* mostram um Carlos Drummond de Andrade atento ao futebol em suas múltiplas variantes: o esporte, a manifestação popular, a metáfora que nos ajuda a entender a realidade brasileira. São crônicas e poemas escritos a partir da observação do autor sobre campeonatos, Copas do Mundo, rivalidades entre grandes times e lances geniais de Pelé, Mané Garrincha e outros.

(2) Selecionados por Luís Maurício e Pedro Augusto Graña Drummond, netos do poeta, os textos oferecem um passeio – muito drummondiano e, portanto, leve, inteligente e arguto – por nove Copas do Mundo: de 1954, na Suíça, até a última testemunhada pelo autor, em 1986, no México. Não são, claro, resenhas de certames nem tentativas de análise futebolística. Vão além, em seu aparente descompromisso, pois capturam no futebol aquilo que mais interessava ao autor: a capacidade que o bate-bola tem de estilizar, durante os noventa minutos de duração de uma partida, as grandes paixões humanas.

“Confesso que o futebol me aturde, porque nem sei chegar até o seu mistério”, anota o mineiro em um dos textos. Pura modéstia, como se verá na leitura deste *Quando é dia de futebol*, pois, se houve algum escritor brasileiro habilitado à decifração desse esporte apaixonante, foi mesmo Carlos Drummond de Andrade.

(www.companhiadasletras.com.br. Acessado em 25/02/2014).

## Matemática

08. O Texto 2 constitui uma resenha de um livro escrito por Carlos Drummond de Andrade, que tem como tema o futebol e seus múltiplos significados. Segundo o autor da resenha, o grande interesse de Drummond com a publicação desse livro foi:

- A) revelar que a participação popular constitui um suporte para o entendimento da realidade coletiva.
- B) divulgar resenhas de grandes certames e tentar fazer de seus espetáculos análises futebolísticas.
- C) mostrar, em crônicas e poemas, que o futebol, apesar de apaixonante, fortalece a rivalidade entre grandes times.
- D) sintetizar a trajetória de grandes conquistas do esporte nacional e render homenagem a alguns de seus maiores atores.
- E) abordar a capacidade que tem o futebol de revelar algumas das dimensões mais profundas das grandes paixões humanas.

09. Em: “Confesso que o futebol me aturde, porque nem sei chegar até o seu mistério”, Drummond declara que o futebol:

- A) anima e entusiasma.
- B) traz angústias.
- C) lhe causa ansiedades.
- D) o deixa estonteado.
- E) inquieta e aflige.

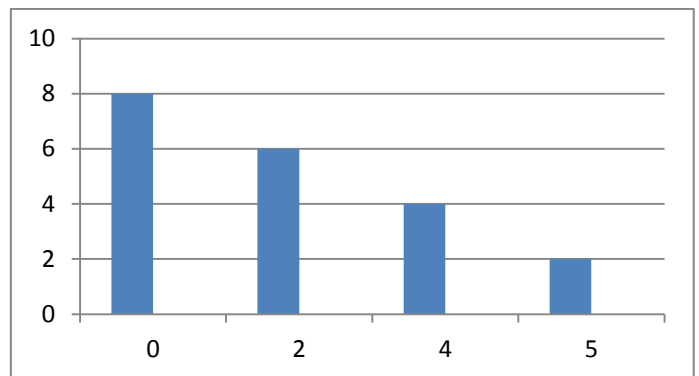
10. Um trecho em que aparece explícita uma conclusão – marcada por um conectivo – consta na alternativa:

- A) “um passeio – muito drummondiano e, portanto, leve, inteligente e arguto”.
- B) “Não são, claro, resenhas de certames nem tentativas de análise futebolística”.
- C) “Confesso que o futebol me aturde, porque nem sei chegar até o seu mistério”.
- D) “Pura modéstia, como se verá na leitura deste *Quando é dia de futebol*”.
- E) “se houve algum escritor brasileiro habilitado à decifração desse esporte (...) foi Carlos Drummond de Andrade”.

11. Um total de R\$ 12.000,00 está investido em dois fundos que rendem juros simples anuais de 8% e 9%. No primeiro ano, o investimento rendeu um total de R\$ 1.010,00 de juros. Quanto foi investido no fundo que rende 8% ao ano?

- A) R\$ 4.000,00
- B) R\$ 5.000,00
- C) R\$ 6.000,00
- D) R\$ 7.000,00
- E) R\$ 8.000,00

12. O gráfico a seguir ilustra o número de erros nas declarações de imposto de renda de um grupo de 20 contribuintes. Na horizontal, está marcado o número de erros e, na vertical correspondente, o número de contribuintes.



Qual a média do número de erros nas declarações destes contribuintes?

- A) 1,4
- B) 1,5
- C) 1,7
- D) 1,8
- E) 1,9

13. Trabalhando juntos, dois amigos, com mesma capacidade de trabalho, executariam certa tarefa em 7 horas. Depois de 2 horas trabalhando, um terceiro amigo, de mesma capacidade de trabalho que os anteriores, se junta aos dois na execução da tarefa. Em quanto tempo, contado a partir do momento da chegada do terceiro amigo, a tarefa será concluída?

- A) 3 horas.
- B) 3 horas e 10 minutos.
- C) 3 horas e 20 minutos.
- D) 3 horas e meia.
- E) 3 horas e 40 minutos.

14. Na safra passada, um fazendeiro usou 15 trabalhadores para cortar sua plantação de cana de 210 hectares. Trabalhando 7 horas por dia, os trabalhadores concluíram o trabalho em 6 dias exatos. Este ano, o fazendeiro plantou 480 hectares de cana e dispõe de 20 trabalhadores dispostos a trabalhar 6 horas por dia. Em quantos dias o trabalho ficará concluído? Obs.: Admita que todos os trabalhadores tenham a mesma capacidade de trabalho.
- A) 10 dias  
B) 11 dias  
C) 12 dias  
D) 13 dias  
E) 14 dias
15. Um vendedor recebe comissões mensais da seguinte maneira: 5% nos primeiros 10.000 reais vendidos no mês, 6% nos próximos 10.000,00 vendidos, e 7% no valor das vendas que excederem 20.000 reais. Se o total de vendas em certo mês foi de R\$ 36.000,00, quanto será a comissão do vendedor?
- A) R\$ 2.120,00  
B) R\$ 2.140,00  
C) R\$ 2.160,00  
D) R\$ 2.180,00  
E) R\$ 2.220,00
16. Uma loja compra televisores por R\$ 1.500,00 e os revende com um acréscimo de 40%. Na liquidação, o preço de revenda do televisor é diminuído em 35%. Qual o preço do televisor na liquidação?
- A) R\$ 1.300,00  
B) R\$ 1.315,00  
C) R\$ 1.330,00  
D) R\$ 1.345,00  
E) R\$ 1.365,00
17. Em um concurso existem provas de Português, Matemática, Informática e Conhecimentos Específicos, com pesos respectivos 2, 3, 1 e 4. Um candidato obteve as seguintes notas nas provas de Português, Matemática e Informática:

Disciplina	Nota
Português	77
Matemática	62
Informática	72

Se a nota do candidato no concurso foi 80, qual foi a sua nota na prova de Conhecimentos Específicos?

- A) 95  
B) 96  
C) 97  
D) 98  
E) 99

18. Um cartão de crédito cobra taxa de juros mensais e cumulativos de 15% ao mês. A que taxa anual de juros equivale a taxa de juros mensais do cartão? Dado: use a aproximação  $1,15^{12} \approx 5,35$ .
- A) 53,5%  
B) 43,5%  
C) 535%  
D) 435%  
E) 5350%

19. Admita que cada pessoa use, semanalmente, 4 bolsas plásticas para embrulhar suas compras, e que cada bolsa é composta de 3 g de plástico. Em um país com 200 milhões de pessoas, quanto plástico será utilizado pela população em um ano, para embrulhar suas compras? Dado: admita que o ano é formado por 52 semanas. Indique o valor mais próximo do obtido.
- A)  $10^8$  toneladas  
B)  $10^7$  toneladas  
C)  $10^6$  toneladas  
D)  $10^5$  toneladas  
E)  $10^4$  toneladas

20. Uma pesquisa entre todos os funcionários de um escritório revelou que: 14 funcionários tomam refrigerante da marca C, 8 tomam refrigerante da marca G, 5 tomam refrigerantes das duas marcas, e 3 não tomam refrigerante. Quantos funcionários tomam precisamente uma marca de refrigerante?
- A) 9  
B) 10  
C) 11  
D) 12  
E) 13

## Conhecimentos Específicos

21. Assinale a alternativa que corresponde a seguinte descrição: "tecnologia da Intel que implementa *multithread* simultânea para habilitar cálculos paralelos no processador".
- A) Multithread.
  - B) Multitask.
  - C) Hyperthreading.
  - D) Hypertask.
  - E) Intel paralels task.
22. A técnica de transferir e recuperar páginas de memória para um armazenamento secundário e normalmente mais lento é conhecida como:
- A) paging.
  - B) swapping.
  - C) hierarquia de memórias.
  - D) DMAs.
  - E) Memory mapped files.
23. Qual das alternativas abaixo apresenta um barramento de disco?
- A) AGP
  - B) PCI
  - C) IrDA
  - D) SAS
  - E) USB
24. Microkernel é uma arquitetura de núcleo de sistema operacional que prevê os recursos mínimos necessários para o gerenciamento e a utilização do hardware. Quanto a essa arquitetura, os serviços considerados essenciais em um *microkernel* são:
- A) chamadas de auditoria do SO, memória virtual e gerência dos drivers.
  - B) escalonador, sistemas de arquivos distribuídos e algoritmos de autenticação.
  - C) pilha de comunicação de rede, API básica de funcionalidades e implementação de memória virtual.
  - D) sistemas de arquivos, drivers de dispositivos e protocolos de rede.
  - E) gerenciamento do espaço de memória, gerência de threads e comunicação interprocessos.
25. Em uma situação de conectar uma CPU a um dispositivo de vídeo, temos diversas opções de conexão. Marque a seguir a alternativa que apresenta somente conexões válidas para possibilitar a transmissão de imagens, por uma CPU, para um dispositivo de vídeo.
- A) ThunderBolt, USB, DVI.
  - B) HDMI, DVI, DisplayPort.
  - C) VGA, S-Vídeo, SCSI.
  - D) HDMI, RJ45, SAS.
  - E) IaaS, PS2, RCA.
26. "Peça implantada na CPU que auxilia o seu resfriamento." Qual das alternativas abaixo apresenta o componente do hardware que foi descrito?
- A) Cooler.
  - B) Processador.
  - C) Memória.
  - D) Jumper.
  - E) Cabo Flat.
27. Um usuário deseja acelerar o carregamento do seu sistema operacional e está disposto a comprar uma peça nova a ser instalada. A peça mais adequada para este fim é:
- A) uma placa mãe nova.
  - B) uma placa específica para esse fim, usando o barramento PCI.
  - C) um cooler maior, pois resfriando o processador o desempenho melhora.
  - D) o disco SSD para armazenar o SO.
  - E) um pendrive para utilização no recurso *ReadyBoost*.
28. Uma máquina com o Windows apresentou problemas na leitura dos dados de um dos seus discos. Uma ferramenta que pode ser usada para verificar e corrigir os discos de uma máquina em um Windows 7 é o:
- A) scandisk.
  - B) cleandisk.
  - C) chkdsk .
  - D) defrag.
  - E) partdisk.
29. Considerando uma máquina instalada com a distribuição Linux Debian, qual o comando que pode ser usado para atualizar o sistema operacional e as aplicações instaladas?
- A) apt-get upgrade.
  - B) apt-get update.
  - C) apt-cache update.
  - D) apt-cache upgrade.
  - E) apt-get renew.
30. Qual dos comandos abaixo, em uma distribuição Linux, iria desabilitar a interface de rede eth0?
- A) disable eth0.
  - B) downif eth0.
  - C) ifdown eth0.
  - D) ifconfig eth0.
  - E) ifunconfig eth0.
31. Na instalação do Windows 7, é possível deixar que o SO se responsabilize pelo particionamento do disco. Qual das alternativas apresenta o particionamento definido automaticamente pelo Windows, caso o disco esteja sem nenhuma partição?
- A) Só uma partição, a do drive C.
  - B) Uma partição de recuperação, e outra, para o drive C.
  - C) Partição do drive C, e outra para os documentos do usuário, a D.
  - D) Partição de recuperação, partição do drive C, e a de documentos do usuário, a D.
  - E) Manter o disco sem particionamento.

32. “A instalação de uma distribuição Linux Debian \_\_\_\_\_”. A alternativa que completa corretamente a afirmação é:
- pode ser feita de maneira gráfica ou em modo terminal.
  - só pode ser feita em modo terminal.
  - só pode ser feita em modo gráfico.
  - é feita, parcialmente, em modo gráfico e, parcialmente, em modo terminal, exigindo ações do administrador em uma linha de comando.
  - é feita totalmente sem intervenção humana, a partir do DVD, cuja imagem pode ser obtida pelo site oficial do Debian.
33. A quantidade mínima de HD para a instalação do Microsoft Windows 7 64 Bits é, de acordo com o fabricante deste Sistema Operacional :
- 20 GB.
  - 40 GB.
  - 10 GB.
  - 25 GB.
  - 50 GB.
34. Qual o console de gerenciamento que exibe todos os eventos registrados em um Windows?
- eventvwr.msc.
  - taskschd.msc.
  - devmgmt.msc.
  - gpedit.msc.
  - domain.msc.
35. “A partição \_\_\_\_\_ é responsável pela implementação de paginação e memória virtual em um Linux”. Qual das alternativas abaixo completa corretamente a afirmação acima?
- /boot.
  - /var.
  - swap.
  - /home.
  - /etc.
36. Como requisito para instalação do Windows 7, qual a quantidade mínima de memória RAM determinada pela Microsoft?
- 8 GB.
  - 4 GB.
  - 2 GB.
  - 1 GB.
  - 512 MB.
37. Para montar um disco, uma das informações necessárias é o Sistema de Arquivos do dispositivo. Que parâmetro é usado, no comando *mount*, para determinar qual sistema de arquivos deve ser usado para montar um disco?
- t
  - fs
  - f
  - u
  - filesystem
38. Qual dos comandos abaixo deve ser usado para buscar o diretório onde um binário do sistema se encontra?
- ps
  - which
  - location
  - finded
  - where
39. Qual dos diretórios abaixo armazena os registros de *logs* de um sistema Linux?
- /usr/include
  - /tmp
  - /var/log
  - /home
  - /bin/log
40. O propósito do diretório */etc* consiste em:
- guardar os programas do sistema.
  - guardar arquivos cujos nomes possuam a extensão “etc”.
  - ter o backup dos arquivos que não têm um propósito definido.
  - guardar os arquivos de configuração dos aplicativos do sistema.
  - armazenar a *cache* do navegador.
41. É preciso instalar um Linux e um Windows em uma mesma máquina. Para isso, foi indicado que se instalasse um gerenciador de *boot* para que o usuário pudesse escolher qual sistema operacional deveria ser carregado. Os gerenciadores de *boot* que poderiam realizar a atividade descrita são:
- host e modconf.
  - dselect e apt.
  - grub2 e lilo.
  - modprobe e grub.
  - config-select e lilo2.
42. Em um Linux para uso desktop, é recomendado que se instale um servidor de interface gráfica e um gerenciador de janelas, de maneira a facilitar a operação dos usuários. Qual das alternativas abaixo apresenta softwares com essas responsabilidades, respectivamente?
- Gnome3 e X
  - Kde e Wayland
  - X e Xfce
  - IceWM e Myr
  - Display e Wmserver
43. Em um Linux, qual o arquivo de *log* que mostra as mensagens dadas na inicialização do sistema?
- /var/log/boot.log
  - /var/log/messages
  - /etc/boot.ini
  - /etc/init.d
  - /etc/inittab

44. O console de gerenciamento dos serviços do Windows é denominado de:
- A) compmgmt.msc
  - B) devmgmt.msc
  - C) services.msc
  - D) wf.msc
  - E) diskmgmt.msc
45. Sobre o protocolo SSH em um Linux, assinale a alternativa incorreta.
- A) Possibilita a montagem de pen drives na máquina onde foram acoplados (plugados).
  - B) Possibilita a realização de cópias de arquivos entre máquinas a partir do SSH, usando o aplicativo *scp*.
  - C) Possibilita abertura de um *shell* executando no computador remoto.
  - D) Possibilita a execução de um comando em um computador remoto.
  - E) Consegue (auxiliado por outras estruturas do *shell*) executar comandos iguais em vários computadores.
46. Ao instalar um Linux, pode ser necessário dar aos discos a capacidade de aumentar ou diminuir dinamicamente seu tamanho de partições. Sobre essa situação, qual das alternativas abaixo é correta?
- A) É possível com o auxílio de alguns softwares, como o pacote LVM, que têm este propósito.
  - B) Só é possível com um software proprietário, que pode ser implantado em Windows e Linux. Estes sistemas obrigam a reformatação para serem implantados.
  - C) Não é possível, por ser Linux. Windows oferece essa funcionalidade de maneira simples e nativa.
  - D) É possível de maneira automática, com perfis de particionamento e atividades automáticas que detectam a necessidade de diminuir ou aumentar o tamanho das partições. É o modelo de Disco como um Serviço (DaaS).
  - E) É possível parcialmente. Faz-se com razoável simplicidade o aumento das partições, mas nunca será possível reduzir uma partição.
47. Para atualizar duas máquinas Linux, uma com o RedHat Linux e outra com o Debian Linux, quais são os comandos de terminal que podem ser executados (respectivamente)?
- A) `yum update` e `apt-get update && apt-get upgrade`.
  - B) `update-redhat` e `update-debian`.
  - C) `update` para as duas distribuições.
  - D) `apt-get update` e `yum update`.
  - E) `repository-update` e `apt-cache update`.
48. “Elemento de segurança da rede que pode ser um software ou um hardware que controla o tráfego de entrada e saída, analisando os pacotes e determinando se estes podem seguir ao seu destino ou não”. A afirmação diz respeito a que elemento de segurança da rede?
- A) Packet Sniffer
  - B) IPv6
  - C) DNSSEC
  - D) Ipsec
  - E) Firewall
49. Por algum motivo o DNS da empresa que você trabalha parou de funcionar. Qual das alternativas abaixo oferece uma solução de contorno eficiente para garantir a navegação à Web?
- A) Reiniciar as máquinas que podem acessar a Internet.
  - B) Configurar uma atualização do sistema operacional.
  - C) Usar um módulo do DNS de alta disponibilidade, de maneira que, quando um deles cair, o outro assume, mudando inclusive seu IP.
  - D) Atribuir temporariamente os DNS's de um provedor externo, disponível no momento.
  - E) Verificar se as interfaces de rede dos clientes desse serviço estão conectadas.
50. “O OSPF é um \_\_\_\_\_ de \_\_\_\_\_ para redes que operam com o protocolo \_\_\_\_\_. Foi criado para substituir o \_\_\_\_\_”. Assinale a alternativa que completa corretamente a afirmação acima.
- A) protocolo – roteamento – IP – protocolo RIP.
  - B) sistema – protocolos – TCP – protocolo SIP.
  - C) protocolo – direcionamento – IP – sistema ARP.
  - D) sistema – definições – TCP – IP.
  - E) conceito – roteamento – SNMPv2 – SNMPv1.
51. Uma máquina do ambiente da UFPE precisa ser acessada dentro da instituição para a utilização de uma aplicação corporativa, mas não é possível acessá-la usando uma URL do tipo <http://app-corporativa.ufpe.br>, mas só usando o IP. Qual serviço da infraestrutura precisa ser reconfigurado para que a aplicação possa ser chamada pela URL?
- A) DHCP
  - B) POP
  - C) VPN
  - D) PPP
  - E) DNS



52. Uma máquina **A** (192.168.1.10 – Linux) está disponível na mesma rede da máquina **B** (192.168.1.11 – Windows 7), mas, ao executar o comando `ping 192.168.1.11`, a partir da máquina **A**, não é possível receber resposta do comando. Qual das alternativas abaixo representa as ações relativas a *firewall* que poderiam ser tomadas para que o comando fosse executado com sucesso?
- A) Liberar na máquina **A** o tráfego de entrada ao protocolo ICMP.
  - B) Liberar na máquina **B** o tráfego de entrada ao protocolo IGMP.
  - C) Liberar na máquina **A** o tráfego de entrada ao protocolo IGMP.
  - D) Liberar na máquina **B** o tráfego de entrada ao protocolo ICMP.
  - E) Liberar na máquina **A** o tráfego de entrada ao protocolo IGMP e NAS.
53. De acordo com a política de TI da UFPE, os IPs devem ser fornecidos a partir do registro do *MAC Address* de cada interface de rede. Qual dos serviços abaixo pode fornecer essa funcionalidade?
- A) VPN
  - B) Proxy
  - C) DNS
  - D) DHCP
  - E) Gateway
54. Qual dos softwares abaixo é um servidor *proxy*?
- A) Bind9
  - B) Squid
  - C) AD
  - D) Postfix
  - E) SSH
55. “Tentativa de fazer uma máquina ou serviço indisponível a outros criando artificialmente uma carga de trabalho excessiva”. Essa descrição corresponde a qual tipo de ataque à segurança de TI?
- A) Spoofing
  - B) Denial of Service
  - C) Man in the Middle
  - D) SQL Injection
  - E) format string attack
56. Qual das alternativas apresenta um tipo de ataque que geralmente acomete aplicações Web desenvolvidas com baixo controle de qualidade e que tem como foco visualizar/alterar dados de um banco de dados?
- A) ARP Poisoning
  - B) SQL Injection
  - C) Man in the Middle.
  - D) DDoS.
  - E) DNS Poisoning.
57. O que são vírus de macro?
- A) São os scripts **.bat** que também são conhecidos como macro e, invariavelmente, são maliciosos.
  - B) São conhecidas brincadeiras de programadores, que trazem comportamentos escondidos nos seus softwares, a exemplo do microjogo “*The Hall of Tortured Souls*” embutido no Excel 97.
  - C) São elementos maliciosos vindos no pacote TCP para atacar a pilha de rede do Sistema Operacional.
  - D) São vírus transmitidos principalmente pelos documentos do pacote *Office*, em seu recurso de programação embutida.
  - E) São microprogramas executados dentro dos *switches*, redirecionando pacotes para rotas não autorizadas.
58. Sobre vírus e antivírus, qual das afirmações abaixo é correta?
- A) O Windows possui uma infinidade de *malwares* e vírus, porém, se um antivírus estiver instalado, não haverá nenhuma infecção.
  - B) Distribuições Linux também podem ser infectadas por vírus e *malwares*.
  - C) Protege totalmente a rede corporativa com relação a vírus e outros tipos de vulnerabilidade.
  - D) A distribuição *Backtrack* possui primitivas em seu *kernel* para vasculhar e eliminar vírus e *malwares*. Por isso, nenhum deles poderia infectar uma instalação dessa distribuição.
  - E) Windows é a plataforma que possui o menor número de vírus descobertos / classificados.
59. No caso de constantes alertas de uma ferramenta de verificação de segurança no ambiente em que, por várias vezes, houve características de um ataque do tipo *Man in the Middle* em algum dos seus servidores, o que não seria uma técnica de defesa para o referido ataque?
- A) Autenticação mútua mais forte
  - B) Encriptação mais forte
  - C) Infraestrutura de chaves públicas
  - D) Aumento de capacidade da estrutura
  - E) Exame de latência
60. Os usuários da empresa estão recebendo um e-mail com a logomarca que pede para clicar em um *link* e alterar a senha do *Webmail*, como se a administração de TI da empresa precisasse de uma verificação de dados. Com qual ataque se está lidando?
- A) Phishing
  - B) Distributed Denial of Service
  - C) Blog Spam
  - D) Cracking
  - E) Hacking