

**PROVA DE CONHECIMENTOS
GERAIS**

GEOGRAFIA DO BRASIL

1. O relevo brasileiro apresenta três tipos de unidades geomorfológicas que refletem suas gênese. Analise as alternativas abaixo e marque aquela que corresponde a essas unidades.

- (A) As planícies, os tabuleiros e as depressões.
- (B) As planícies, a zona costeira e as depressões.
- (C) Os dobramentos modernos, as planícies e a zona costeira.
- (D) Os planaltos, as depressões e as planícies.
- (E) Os planaltos, os dobramentos modernos e as planícies.

2. Assinale a alternativa que representa corretamente as áreas do Brasil em que os latossolos ocorrem em grande extensão.

- (A) Na Amazônia, no Planalto Central e no domínio dos Mares e Morros.
- (B) Na Amazônia, no Planalto Central e no Sertão Nordestino.
- (C) No Planalto Central, no Pantanal e no Sertão Nordestino.
- (D) Nos Mares de Morros, na Amazônia e no Pantanal.
- (E) No Sertão Nordestino, no Pantanal e no Planalto Central.

3. Com relação ao conceito de ecossistema, pode-se dizer que:

- (A) é um termo utilizado para delimitar áreas em estado de degradação ambiental.
- (B) é um termo oriundo da luta dos indígenas por territórios no Brasil.
- (C) é um termo que vem da ecologia e compreende a idéia de sistema natural.
- (D) é um termo utilizado na bolsa de valores para estipular preço aos recursos naturais.
- (E) é um termo utilizado no mapeamento de espécies nativas de determinado ponto do planeta.

4. Sobre o processo de erosão dos solos no Brasil, pode-se afirmar que:

- (A) é basicamente oriundo da dinâmica global de aquecimento do planeta.
- (B) está exclusivamente ligado ao desmatamento e expansão de atividades agrícolas.
- (C) surge a partir da ocupação e colonização das terras brasileira.
- (D) é um movimento tectônico de acomodação de placas do continente americano.
- (E) está relacionado à dinâmica da natureza e ação do homem.

5. Com relação à criação da Superintendência de Desenvolvimento do Nordeste (SUDENE) na década de 1950, é correto afirmar que:

- (A) propôs para a região Nordeste do Brasil ações voltadas para a criação de uma política de planejamento e de investimentos na infraestrutura produtiva e na reordenação da distribuição de terras.
- (B) implantou no Brasil, a partir de experiências da CEPAL, uma visão oligopolista do mercado voltada para a concentração regional a partir da região Nordeste.
- (C) implantou no Brasil uma ampla política clientelista de combate à seca na região Nordeste.
- (D) inaugurou no Brasil um novo conjunto de políticas regionais voltadas exclusivamente para obras hidráulicas contra as secas.
- (E) serviu de base para a implantação e execução do II Plano Nacional de Metas e Investimentos no Brasil.

6. Com relação a bacia hidrográfica amazônica, pode-se dizer que:

- (A) é formada por uma rede de drenagem modesta, com deficiências em alimentação e se direciona para o oceano Atlântico.
- (B) constitui-se em grande parte de topografia plana de rochas cristalinas do pré-cambriano e platôs de sedimentos quaternários.
- (C) o regime fluvial dominante é perene e dependente do escoamento superficial do planalto brasileiro.
- (D) a maioria dos rios são intermitentes e dependentes do regime das chuvas de inverno.
- (E) predomina a execução de grandes obras de geração de energia elétrica e de transposição de águas para atender o semi-árido.

7. As chamadas cidades do agronegócio no Brasil são cidades:

- (A) antigas que no passado serviram como ponto de comércio entre regiões brasileiras.
- (B) localizadas em áreas metropolitanas que fornecem equipamentos técnicos para as atividades agrícolas.
- (C) que surgiram do processo de expansão da fronteira agrícola e se especializaram em suprir demandas específicas do agronegócio.
- (D) formadas em terras de grandes fazendas do agronegócio e voltadas para atender diretamente as demandas regionais dos trabalhadores das fazendas.
- (E) que apresentam boa qualidade de vida, infraestrutura sanitária e equilibrada distribuição de renda entre a população.

8. Marque a alternativa correta

De acordo com dados apresentados pela Comissão Pastoral da Terra (CPT) 2010, o número de conflitos pela água no Brasil aumentou de 14 (tendo 14.352 pessoas envolvidas) em 2002 para 87 (tendo 197.210 pessoas envolvidas) em 2010. Diante desse fato, quais são os principais elementos que estão no centro desses conflitos.

- (A) A implantação do Programa Nacional de Exportação de Água para outros países e restrições ao aumento do consumo de água no Brasil.
- (B) O racionamento de água em função do baixo nível dos reservatórios e o racionamento no consumo de energia elétrica.
- (C) O uso intensivo da água por parques produtivos de grandes empresas e disponibilização de água sem o devido tratamento para a população de menor renda.
- (D) Grandes obras de infraestrutura e expansão da fronteira agrícola.
- (E) O desmatamento, o assoreamento dos rios e a implantação de grandes projetos de piscicultura em áreas irrigadas.

HISTÓRIA DO BRASIL

9. Tomando como ponto de partida o texto “O Sentido da Colonização“, de Caio Prado Júnior (em Formação do Brasil Contemporâneo), analise as afirmativas abaixo e marque a opção correta.

- I. Diferentemente da Espanha, Portugal inicia, logo após os primeiros contatos com os povos indígenas, a efetiva colonização das terras “descobertas”.
- II. Para Caio Prado Jr, a idéia de povoar as novas terras derivou da necessidade de tornar produtivas as feitorias, capacitando-as a fornecer gêneros para os fins mercantis.
- III. No contexto colonial, os metais, mesmo sendo os maiores atrativos para os colonizadores, ocuparam uma posição de pouca relevância nos dois primeiros séculos coloniais.

- (A) Somente I é correta.
(B) Somente II é correta.
(C) Somente III é correta.
(D) Somente I e II são corretas.
(E) Somente II e III são corretas.

10. Quando tratamos da Independência do Brasil e da formação do Império brasileiro, é correto afirmar que:

- (A) ocorreu um processo de continuidade e também de ruptura entre colônia e metrópole.
- (B) o ano de 1822 foi o marco decisivo para a formação nacional.
- (C) ocorreu a inauguração de valores e costumes muito diferentes dos portugueses.
- (D) houve a permanência do mesmo linguajar político utilizado na colônia.
- (E) se verificou a permanência da mesma cultura política vivenciada na colônia.

11. No contexto colonial, a escravidão indígena foi limitada por diversos fatores. Sobre o tema, analise as afirmativas abaixo e marque a opção correta.

- I. Entre os fatores limitadores da escravidão indígena, não está presente qualquer posição da Coroa Portuguesa.
- II. Os índios que de fato reagiram à escravidão foram aqueles que habitavam as regiões mais distanciadas do litoral.
- III. Um dos fatores que desencadearam a expulsão dos jesuítas da América Portuguesa no século XVIII foi a sua resistência ao uso da mão-de-obra indígena pelos colonos.

- (A) Somente I é correta.
(B) Somente II é correta.
(C) Somente III é correta.
(D) Somente I e II são corretas.
(E) Somente II e III são corretas.

12. Sobre a rebelião regencial conhecida por Cabanagem, marque a opção correta.

- (A) A intenção mais pungente do movimento foi o fim do regime de semi-escravidão imposto à Província do Grão-Pará.
- (B) As perspectivas políticas e sociais dos cabanos e dos seus líderes tinham como espelho o governo regencial, embora pregassem a transferência do poder do Rio de Janeiro para o Pará.
- (C) A rebelião fracassou pela ausência de um sentimento comum de identidade, já que os cabanos eram formados por povos de culturas e etnias diferentes.
- (D) O movimento adquiriu ares revolucionários internacionais com a morte de autoridades diplomáticas e a possibilidade de invasão de territórios nas Guianas e no Caribe.
- (E) Na sua prática, o movimento não conseguiu sair do território do Pará, devido à falta de unidade do projeto político pensado pelos seus líderes.

13. As afirmativas abaixo tratam do sistema de capitanias hereditárias e do estabelecimento do governo geral na América portuguesa. Analise-as e marque a opção correta.

- I. Entre as motivações para a criação do sistema administrativo de governo geral nas possessões portuguesas da América estava o risco de perda de parte do território para os franceses.
- II. A criação do sistema de capitanias hereditárias, implantado na América portuguesa durante a década de 1530, foi uma decisão que provocou um acelerado crescimento populacional e produtivo na região em poucas décadas.
- III. Entre as prerrogativas entregues pelo rei de Portugal aos capitães donatários, encontravam-se a de doar terras, a de reter para si parte da renda da produção e a de monopolizar a justiça, o que incluía o poder de condenar à morte em certos casos.

- (A) somente I é correta.
- (B) somente II é correta.
- (C) somente III é correta.
- (D) somente I e II são corretas.
- (E) somente I e III são corretas.

14. O fator de maior efetividade para a conquista e ocupação de áreas sertanejas da América portuguesa no primeiro século da colonização foi:

- (A) a caça ao índio, que visava suprir as necessidades de mão-de-obra.
- (B) a busca de metais e a implantação das minas de ouro e prata.
- (C) a procura das especiarias e de drogas sertanejas.
- (D) a implantação da cultura de produção do gado.
- (E) a busca de madeiras de lei para a construção urbana e o mobiliário.

15. Analise as afirmativas sobre a Constituição de 1824 e marque a opção correta.

- I. O texto constitucional considerou sagrada, inviolável e irresponsável a pessoa do Imperador.
- II. A constitucionalização da nação brasileira foi uma decorrência do respeito do Imperador à Assembléia Constituinte que se incumbiu da elaboração da Carta.
- III. A Constituição estabeleceu que todos os portugueses residentes no Brasil naquele momento seriam considerados brasileiros.

- (A) Somente I é correta.
- (B) Somente II é correta.
- (C) Somente III é correta.
- (D) Somente I e II são corretas.
- (E) Somente I e III são corretas.

16. Sobre o Tenentismo, analise as afirmativas e marque a opção correta.

- I. Crítico às fraudes eleitorais e ao domínio das oligarquias, o Tenentismo pautou-se pela defesa de uma democracia ampla no País.
- II. Contrário ao domínio das oligarquias, o Tenentismo transitou progressivamente de uma conduta de caráter corporativo para a defesa crescente de propostas de transformação política para o País.
- III. Apesar de críticos do sistema político vigente, os tenentes rebeldes da década de 1920 mantiveram uma conduta de neutralidade quando do golpe de Estado que levou Getúlio Vargas ao poder em 1930.

- (A) Somente I é correta.
- (B) Somente II é correta.
- (C) Somente III é correta.
- (D) Somente I e II são corretas.
- (E) Somente II e III são corretas.

LÍNGUA PORTUGUESA

17. Assinale a alternativa que completa adequadamente as lacunas abaixo.

“O _____ de peso é um problema para muitas pessoas _____, para os ursos polares, pode ser a solução. Um novo estudo publicado na última semana na revista científica *Journal of Animal Ecology* mostra que o alarmante _____ no Ártico está modificando os hábitos dos ursos polares e, com mais dificuldade para conseguir alimentos, apenas aqueles que têm mais gordura _____ sobreviver”.

(Fonte: <http://colunas.revistaepoca.globo.com/planeta/2013/03/25/com-degelo-do-artico-so-ursos-polares-gordinhos-tem-chance-de-sobreviver/>. Acesso em: 26 de março de 2013)

- (A) exceção – mas – degelo – conseguirão
- (B) ecesso – mais – dejelo – conseguirão
- (C) excesso – mas – degelo – conseguirão
- (D) escasso – mais – degêlo – conseguiram
- (E) exceço – mais – dejelo – conseguiram

O item 18 deve ser respondido com base no texto abaixo.

1. O Alzheimer é o tipo de demência mais comum em idosos. Somente no
2. Brasil, estima-se que há 1,2 milhão de pessoas com a doença
3. neurodegenerativa, que causa a deterioração da memória e da capacidade
4. cognitiva. Ainda não há cura e não se sabe exatamente sua origem. Estudos
5. recentes, no entanto, conseguiram distinguir alguns eventos neurológicos
6. relacionados à patologia P, como a presença de placas de proteína beta
7. amiloide no cérebro. Agora, duas novas pesquisas, da Universidade
8. Linköping, na Suécia, e da Universidade da Califórnia, sugerem que a doença
9. pode ser causada por alterações dessa proteína. Segundo essa hipótese, as
10. moléculas modificadas “contaminam” células neurais saudáveis
11. progressivamente.

18. “demência” (l.1) em relação a “Alzheimer” (l.1) estabelece uma relação de:

- (A) sinonímia
- (B) ambiguidade
- (C) metonímia
- (D) hiperonímia
- (E) homonímia

Leia o texto abaixo, para responder o item 19.

1. A maior dádiva da ciência para a humanidade é a libertação do medo.
2. Imagine por um instante nosso passado neolítico. Todos os dias era preciso
3. conviver com medos terríveis: predadores letais, conflitos tribais, frio e calor,
4. fome e sede, seca e enchente, sem falar do mítico medo da noite eterna, tão
5. bem documentado entre o povo maia: o temor de que o sol um dia partisse e
6. nunca mais regressasse. A ciência nasceu como técnica de controle da
7. realidade e de seus inúmeros perigos, muitas vezes transformando a
8. dificuldade em ferramenta.
9. Pense no fogo, na fermentação dos alimentos e no uso medicinal de
10. substâncias. Com a ciência veio a esperança de um futuro cada vez melhor,
11. com mais conforto e segurança, menos sofrimento e medo.

(Fonte: http://www2.uol.com.br/vivermente/noticias/a_ciencia_e_o_medo.html. acesso em 26 de março de 2013)

19. Analise as afirmativas abaixo e, a seguir, assinale a alternativa correta.

- (A) “Todos os dias” (l.2) exerce a função sintática de sujeito.
- (B) “o sol” (l.5) e “dificuldade” (l.8) exercem a mesma função sintática.
- (C) “nosso passado neolítico” (l.2) exerce a função sintática de objeto direto.
- (D) “no fogo” (l.9) exerce a função sintática de adjunto adverbial de lugar.
- (E) “com medos terríveis” (l.3) exerce a função sintática de adjunto adverbial de adição.

20. Assinale a alternativa em que as palavras são acentuadas por serem oxítonas com ditongos abertos.

- (A) órgão – órfão
- (B) anéis – heróis
- (C) Piauí – teiú
- (D) papéis – tuiuiú
- (E) pontapés – carijós

21. Analise o texto abaixo e identifique quantas vírgulas são necessárias para que a pontuação fique adequada.

Depois do processo de romanização que gerou muitas batalhas sofreu a Península Ibérica a invasão dos bárbaros germânicos a qual muito contribuiu para a fragmentação linguística da Hispânia. No século VII em 711 voltou a Península a ser invadida pelos árabes.

(BECHARA, Evanildo. Moderna gramática do português. Rio de Janeiro: Nova Fronteira, 2009. p. 23. Trecho adaptado.)

- (A) 3
- (B) 4
- (C) 5
- (D) 6
- (E) 7

22. Assinale a alternativa que está de acordo com as regras gramaticais normativas.

- (A) Os pagamentos referentes aquelas faturas vão atrasar.
- (B) O único parente que eu simpatizo é meu tio.
- (C) O chefe disse que essa tarefa é para mim fazer.
- (D) A situação econômica que a Europa chegou é perigosa.
- (E) As normas às quais a diretora fez alusão serão extintas.

23. Assinale a alternativa em que há quebra de paralelismo semântico.

- (A) Maria Antonieta não apenas toca piano, mas também violão.
- (B) Augusto Henrique gosta de ler, escrever, correr e futebol.
- (C) Ali há todos os tipos de insetos: mosquito, barata, rato e lagartixa.
- (D) O ser humano mudou tanto no modo de pensar e também fisicamente.
- (E) A nossa empresa melhorou graças ao novo diretor e nova diretora.

ATENÇÃO !

O candidato deve responder, somente, os itens referentes ao idioma estrangeiro pelo qual fez opção no seu requerimento de inscrição, devendo marcar suas respostas no cartão de respostas.

INGLÊS

24. Choose the alternative that correctly completes the sentences below:

I remember ____ names, but they don't remember _____. _____ name is Ana and _____ name is David. I told _____ that _____ name is Carlos.

- (A) their – mine – Her – his – them - my.
- (B) they – my – She's – he's – they - mine.
- (C) they – mine – She – he – their - my.
- (D) their – I'm – Her – his – them – I'm.
- (E) them – my – She's – he's – they

Answer questions 25, 26, 27 and 28 according to the texts below.

Bertrand Piccard and his co-pilot Brian Jones were the first people to fly around the Earth in a balloon non-stop in 1999.

I learnt to fly in a balloon in a race across the Atlantic Ocean in 1992 and became fascinated by the sport. In the same way that a mountain climber dreams of climbing the world's highest mountain, I dreamed about flying non-stop around the world.

I spent six years planning the flight and failed twice before we managed to succeed. Our route took us over China, but we could only get permission to travel over the south. This meant going first to North Africa to catch the right winds. That added 10,000 kilometers, and another week, to our journey. But because of this, our flight broke all the records for distance and time spent in the air.

My main memory of the trip is that we lived in the air for 20 days and the rising sun was the most amazing thing we saw. We had to go out of the balloon's capsule, in which we were transported, three times while in the air to repair the fuel system. We didn't have any safety equipment but when you are in a situation like that, you just do what you have to do without thinking about feeling afraid.

Landing was a fantastic moment. I remember when I got out of the capsule, I looked at my footprint in the sand. I remembered the astronaut Neil Armstrong who was so happy to put his footprint on the moon, so far away from Earth. At that moment, I was so happy to have my foot back on Earth!

(Fonte: Original)

25. What's Piccard's main reason for writing this text?

- (A) To warn readers about the dangers of a balloon trip.
- (B) To compare the sport of ballooning with mountain climbing.
- (C) To recommend ballooning as a means of transport.
- (D) To describe the lessons that failure has taught him.
- (E) To report on succeeding at something he'd dreamt of for years.

26. Why did the balloon fly over south China?

- (A) The wind took it in the wrong direction.
- (B) The pilots weren't allowed to cross any other part.
- (C) The pilots were running out of time.
- (D) The route made the journey shorter.
- (E) The route made the journey riskier.

27. Why did the pilots get out of the capsule during the flight?

- (A) To practice what to do in an emergency.
- (B) To watch the sunrise.
- (C) To mend something which had a fault.
- (D) To check if the safety equipment was working.
- (E) To test their courage in a dangerous situation.

28. What was the newspaper headline after the balloon landed?

- (A) Balloon pilot flies alone around the world.
- (B) Non-stop from North Africa to China.
- (C) Magnificent record flight for Piccard and Jones.
- (D) New record – 10,000 km in a week.
- (E) Balloon pilot suffers a serious fall upon returning

29. Choose the alternative according to the right use of adverbs.

- (A) The meat is cooked very bad.
- (B) It is terrible hot today.
- (C) He is driving unusual fast.
- (D) She writes very good.
- (E) I speak German well.

30. Choose the alternative that correctly completes the sentences below:

She left Serrinha ___ 1968 and went ___ Salvador. She will get married _____ July. The wedding is _____ July 25th.

- (A) on – from – on - on.
- (B) at – for – at - in.
- (C) in – to – in - on.
- (D) since – on – in - at.
- (E) from – for – at - in.

ATENÇÃO !

O candidato deve responder, somente, os itens referentes ao idioma estrangeiro pelo qual fez opção no seu requerimento de inscrição, devendo marcar suas respostas no cartão de respostas.

ESPAÑHOL

24. Señale la alternativa que presenta la secuencia correcta del uso de Y/E, que completa los huecos en las oraciones siguientes.

- Padre ___ hijo compraron una casa en el barrio gótico.
- La escuela está entre el centro comercial ___ la iglesia.
- Hay hombres que viven en casas ___ otros en las calles.
- Chabola ___ piso, cueva ___ iglú, estos son algunos tipos de vivienda que han abrigado al hombre.
- Una casa no se hace a fuego ___ hierro.

- (A) Y – E – Y – E – Y – Y.
- (B) E – E – Y – Y – E – Y.
- (C) Y – E – Y – Y – E – E.
- (D) E – Y – Y – Y – E – Y.
- (E) E – E – Y – E – Y – Y.

TEXTO I (Considere el texto I para resolver los ítems 25, 26, 27, 28)

Expertos de Oxford proponen gravar con un 20% la comida menos saludable

La tasa serviría para promocionar hábitos más sanos.

Francia, Hungría y Dinamarca ya tienen impuestos en esta dirección.

Expertos de la Universidad de Oxford han propuesto que la comida menos sana sea gravada con un impuesto especial del 20%. Según los autores, esa tasa es el mínimo para que haya un efecto en la salud de la población. Las opiniones las ha publicado el *British Medical Journal*.

Uno de los trabajos, dirigido por Oliver Mytton, parte del estudio de países que ya han adoptado algún tipo de medida en este sentido. Por ejemplo, el año pasado Dinamarca introdujo un impuesto sobre la grasa, Hungría otro a la comida basura, y Francia a las bebidas azucaradas. También en partes de EE.UU. hay iniciativas similares. La idea se abre poco a poco camino. El año pasado, la ONU debatió el papel de este tipo de **gravámenes** para prevenir enfermedades no transmisibles, y es posible que el tema vuelva a estar sobre la mesa en la Asamblea Mundial de la Organización Mundial de la Salud, que ha empezado hoy.

La eficacia de estas medidas está todavía sin probar. Hay pocos estudios directos, según reconocen Mytton y sus colegas. En EE.UU. se han hecho un par de ellos sobre el efecto de tasar las bebidas azucaradas, pero no se observó una mejoría en la salud, quizá porque el impuesto, del 8% era bajo, dicen los investigadores. Tampoco ha habido conclusiones claras en ensayos dirigidos y la mayoría de los datos vienen de elucubraciones teóricas. Se ha determinado que hay, al principio, una disminución en el consumo de los productos con impuestos, pero o no se ha medido el efecto en la salud a largo plazo o los resultados no eran concluyentes, quizá porque los usuarios acudieron a productos compensatorios.

El informe admite otro problema: que aumentar los impuestos sobre esos productos perjudica a los más pobres. De hecho normalmente las personas con menos recursos acuden a dietas menos sanas. Esto sería regresivo en un principio, aunque a medio plazo puede ser beneficioso. Para estos casos proponen que la medida no sea única, y vaya acompañada de otras, como una subvención de los alimentos más saludables (verduras, frutas). Por otro lado, precisamente los pobres son los que reaccionan más a los cambios de precio de los productos, por lo que el impuesto podría suponer una modificación hacia dietas más sanas.

Otro factor es la posibilidad y aceptación de estas medidas. Las encuestas que se han hecho – de nuevo en EE.UU. – indican que aunque hay un rechazo de antemano, este disminuye cuando se insiste en los beneficios sobre la salud de las medidas. El caso del tabaco es similar: empezaron subiéndose los impuestos poco a poco, y esta medida ha sido aceptada.

Lógicamente, la industria está en contra, y los autores del trabajo reconocen que sus portavoces afirman que las propuestas son “poco efectivas, injustas” y “llevarán a la pérdida de puestos de trabajo”. Pero añaden que es lo mismo que argumentaron las tabacaleras en su momento, sin que el efecto haya sido tan claro.

[...]

(Fuente: http://sociedad.elpais.com/sociedad/2012/05/21/actualidad/1337601993_706382.html <accedido en 05 Jul 13>)

25. Según el texto I, está correcto afirmar que:

- (A) la comida basura, las bebidas azucaradas y la comida ligera constituyen una alimentación peligrosa a la salud.
- (B) estudios realizados anteriormente en EE.UU. constataron que sólo las bebidas azucaradas deberían tener impuestos más elevados.
- (C) las personas que tienen menos recursos financieros serían perjudicadas con impuestos a las comidas no sanas porque son menos adeptas de esas dietas.
- (D) el aumento de impuestos respecto al tabaco es algo que no resultó tan eficaz ante la disminución de su uso.
- (E) las empresas de comida menos sana alegan pérdida de empleados si acaso se adopten medidas para la disminución de los impuestos.

26. Respecto a la palabra **gravar**, en el título del texto I, está correcto decir que:

- (A) se puede sustituirla por la palabra tasar sin cambio de significado.
- (B) también se utiliza con el sentido de “captar y almacenar imágenes o sonidos”
- (C) se admite doble escritura, con “b” o “v” sin cambio de significado.
- (D) es una palabra biléxica, o sea, tiene dos significados distintos en portugués
- (E) es, curiosamente, también sinónimo del vocablo desgravar.

27. Según la acentuación, la palabra **gravámenes** (en negrita en el texto I), en singular, se clasifica como:

- (A) grave.
- (B) esdrújula.
- (C) sobresdrújula.
- (D) aguda.
- (E) heterotónica.

28. ¿ Cuántos tiempos verbales distintos hay en el primer párrafo del texto I y cuáles son ellos ?

- (A) Tres: pretérito indefinido de indicativo, pretérito perfecto de indicativo y presente de subjuntivo.
- (B) Tres: pretérito perfecto de indicativo, presente de subjuntivo y presente de indicativo.
- (C) Dos: pretérito perfecto de indicativo y presente de subjuntivo.
- (D) Dos: pretérito indefinido de indicativo y presente de subjuntivo.
- (E) Cuatro: pretérito perfecto de indicativo, pretérito indefinido de indicativo, presente de indicativo y presente de subjuntivo.

29. Señale la alternativa que presenta la secuencia correcta de posesivos que llenan los huecos del texto a continuación.

Me llamo Rosa, tengo treinta y cinco años y les puedo decir que los mejores viajes de _____ vida los hice en compañía de _____ padres y hermanos. Éramos dos niñas y tres muchachos y solíamos ocultar _____ perro en el coche para garantizar que él viajara con nosotros. _____ nombre era Manchas. Le dimos este nombre porque las manchas _____ eran tantas que llamaban la atención de toda la gente.

- (A) mi – mis – mi – Tu – tuyas.
- (B) mi – mis – nuestro – Su – tuyas.
- (C) mía – míos – nuestro – Suyas – tuyas.
- (D) mía – sus – nuestro – Su – tuyas.
- (E) su – mis – vuestro – Su – sus.

TEXTO II (Considere el texto II para resolver el ítem 30)**Gasto en salud de México, de los más altos en la OCDE**

El gasto que realizan los mexicanos en salud se encuentra entre los más altos de los países que integran la Organización para la Cooperación y el Desarrollo Económicos (OCDE).

Esto pese a bajar del 51,7% al 47% durante el año pasado, por lo que es importante que existan más y mejores medicinas, dijo el representante de la Comisión Federal para la Protección contra Riesgos Sanitarios (Cofepris), Francisco Acosta Minquini.

En este contexto, refirió que de marzo de 2011 a junio de este año, el organismo autorizó 10.593 registros sanitarios de insumos para la salud entre nuevos registros, prórrogas y modificaciones con un valor aproximado a 16 mil millones de pesos.

De estos medicamentos, 31 son de los llamados innovadores, es decir, aquellos que nunca habían estado disponibles en el mercado mexicano y que están dirigidos a padecimientos cardiovasculares, oncológicos, síndromes genéticos y sistema endocrino.

“Hemos autorizado 31 que representan una alternativa terapéutica para miles y millones de pacientes en el país”, señaló durante su intervención en el XXVII Congreso Internacional de Farmacias.

Añadió que la Cofepris aprobó medicamentos genéricos, los cuales, contribuyen al ahorro en el gasto por salud, así como para el sector público que los compra por medio de licitaciones.

En este sentido, el organismo liberó 20 sustancias activas cuyas patentes vencieron y que atienden al 59% de las enfermedades que causan la mortalidad de los mexicanos.

En el tema de productos milagro, el comisionado de Operación Sanitaria de la Cofepris, Álvaro Pérez Vega, recordó que en lo que va de 2012 el organismo ha asegurado 73.366 productos milagro y 995.000 tabletas, tras las reformas a la legislación sanitaria.

30. Señale la frase correcta de acuerdo con el texto II.

- (A) Los mexicanos gastan demasiado con medicamentos, principalmente respecto a los productos milagro.
- (B) La aprobación de medicinas genéricas por la Cofepris no implica en un ahorro de gastos con salud.
- (C) La venta de los productos milagro no está asegurada por la Cofepris, tras una reforma que hubo en la institución.
- (D) Las sustancias activas liberadas por la Cofepris se dieron por haberse cumplido sus patentes.
- (E) Medicinas que tratan de los tumores no están entre los nuevos registros autorizados por la Cofepris.

**PROVA DE CONHECIMENTOS
ESPECÍFICOS**

ADMINISTRAÇÃO

Considere o texto abaixo para responder o item 31.

O Tenente Jeferson conversando com o Tenente André afirmou que muitas organizações modernas, ainda apresentam características apontadas por teóricos da Administração Clássica (Taylor, Fayol, Ford) a exemplo dos tópicos:

- I. Ciclo motivacional
- II. Divisão do trabalho
- III. Departamentalização
- IV. Descentralização
- V. Funções da Administração
- VI. Processo decisório participativo

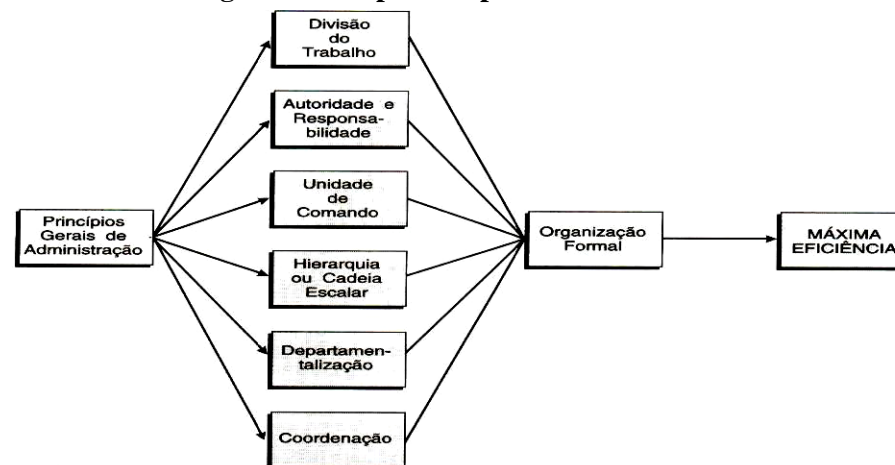
31. Analise a afirmativa acima relacionada pelo Tenente Jeferson e, em seguida, assinale a alternativa que contém apenas as características recomendadas pela Administração Clássica:

- (A) I, II e IV.
- (B) II, III e V.
- (C) I, III, e VI.
- (D) III, IV e VI.
- (E) IV, V e VI.

32. O Capitão José ao ser transferido para uma recém criada Divisão observou que na nova Divisão predominava as características do modelo burocrático de organização. Analise os itens abaixo e, em seguida, assinale a alternativa que certamente foi identificada pelo Capitão José.

- (A) a liderança competitiva.
- (B) a descontinuidade do trabalho.
- (C) a monopolização de posições.
- (D) o vínculo ao ocupante e não ao cargo.
- (E) o profissionalismo de seus membros.

Considere a figura abaixo para responder o item 33.



33. Analise as afirmativas abaixo e, em seguida, assinale a opção correta.

- I. A administração pública prima pela observância do princípio da divisão do trabalho em razão de que cada participante tem um cargo ou posição com esfera específica de competência, com deveres oficiais e atribuições estritamente especificadas e delimitadas.
- II. A busca pela maximização da eficiência é um objetivo apenas das organizações privadas.
- III. O concurso público, como forma de ingresso nos cargos públicos, caracteriza a busca de melhores quadros de servidores e conseqüentemente de maior eficiência na administração pública.
- IV. A administração pública observa o Princípio da Hierarquia, afinal cada colaborador ou funcionário deve cumprir as ordens e determinações do seu superior hierárquico, devendo cada colaborador ter apenas um único chefe.
- V. O Princípio da Autoridade e Responsabilidade considera autoridade como o poder derivado do conhecimento e competência da pessoa, tendo assim o direito de dar ordens e o poder de esperar obediência.

- (A) Apenas I, II e III estão corretas.
- (B) Apenas II, III e V estão corretas.
- (C) Apenas I, III e IV estão corretas.
- (D) Apenas II, IV e V estão corretas.
- (E) Apenas I, III e V estão corretas.

34. Analise as afirmativas abaixo e, em seguida assinale a opção correta.

O Tenente Pedro em uma palestra para os membros da Seção de Pessoal sobre os servidores militares efetuou as afirmações abaixo relacionadas.

- I. As patentes, com prerrogativas, direitos e deveres a elas inerentes, são asseguradas em plenitude apenas aos oficiais da ativa das Forças Armadas.
- II. As patentes dos oficiais das Forças Armadas são conferidas pelo Ministro da Defesa.
- III. O militar em atividade que aceitar cargo público civil permanente será transferido para a reserva.
- IV. O militar, enquanto em efetivo serviço, não pode estar filiado a partidos políticos.

- (A) Apenas I e IV estão corretas.
- (B) Apenas I e II estão corretas.
- (C) Apenas II e III estão corretas.
- (D) Apenas I e III estão corretas.
- (E) Apenas III e IV estão corretas.

35. Analise as alternativas abaixo e, em seguida, assinale a opção que está relacionada a quem cabe, privativamente, a iniciativa para as leis que disponham sobre criação, estruturação e atribuições dos Ministérios e Órgãos da Administração Pública.

- (A) Presidente da República.
- (B) Senadores.
- (C) Deputados Federais.
- (D) Deputados Federais ou dos Senadores.
- (E) Deputados Federais e dos Senadores.

36. Considerando o disposto na Lei nº 8.666/93 e suas alterações, que trata das normas para licitações e contratos da Administração Pública, assinale a alternativa correta.

- (A) É permitido contrato com prazo de vigência indeterminado.
- (B) Em certos casos é permitido o contrato verbal até 5% do valor limite previsto para a modalidade Convite.
- (C) O instrumento formal é facultativo nos casos de tomadas de preço.
- (D) O instrumento formal é facultativo nos casos de dispensa ou inexigibilidade de licitação.
- (E) O instrumento formal é facultativo para contratos de seguro e de locação.

37. Para atender as necessidades da sociedade por bens públicos a Administração Pública pode fazer uso:

- (A) de impostos, exclusivamente.
- (B) da tributação em geral.
- (C) de taxas e alienação do patrimônio.
- (D) de impostos e contribuição de melhoria, exclusivamente.
- (E) de taxas e contribuições sociais, exclusivamente.

38. A Construtora Fortaleza considera a possibilidade de adquirir um novo *software* para controlar suas atividades. Foi identificada a existência de cinco alternativas no mercado. Para avaliar as alternativas e indicar a melhor escolha é recomendável que seja considerado:

- (A) a confiabilidade do *software* a ser utilizado.
- (B) a linguagem de programação a ser utilizada.
- (C) o tipo de *hardware* a ser adquirido.
- (D) o custo total do processo de implantação.
- (E) o navegador a ser utilizado na *internet*.

39. A rede de supermercados Baratão está implantando um Sistema de Informações Gerenciais (SIG) para transformar dados obtidos em seus sistemas de registro em informações úteis. Pode ser caracterizado como parte integrante do sistema a ser implantado:

- (A) o armazenamento de conhecimento.
- (B) a emissão de notas fiscais.
- (C) a baixa de mercadorias vendidas.
- (D) o registro de mercadorias adquiridas.
- (E) os relatórios comparativos das operações de compras e vendas realizadas.

40. Analise as afirmativas sobre métodos e procedimentos administrativos, colocando entre parênteses a letra V, quando se tratar de afirmativa verdadeira, e a letra F quando se tratar de afirmativa falsa. A seguir, assinale a alternativa que apresenta a sequência correta.

- () Fluxograma é um tipo de gráfico que representa o fluxo ou seqüência de procedimentos ou rotinas.
- () Funciograma é a segmentação do projeto (o processo) em fases (etapas ou subprocessos) interligando-as de forma que representem uma rotina organizada, com vínculos entre as tarefas antecedentes e as consequentes.
- () Funciograma, origina do inglês *flow-chart*, é uma técnica analítica que permite descrever os sistemas administrativos de uma maneira clara, lógica e concisa.
- () Quadro de Distribuição do Trabalho (QDT) é o instrumento utilizado com o objetivo de se analisar as diversas atividades atribuídas a cada uma das unidades de uma organização, por meio do diagnóstico das tarefas executadas pelos colaboradores, visando aferir a carga de trabalho e a racionalidade da sua distribuição.

- (A) V – F – V – V.
- (B) F – V – F – V.
- (C) V – F – F – V.
- (D) F – F – V – F.
- (E) F – V – V – F.

41. A Rede de Farmácia Viver decidiu contratar a empresa Resolve Consultores Ltda para propor uma redefinição da estrutura organizacional da empresa, de modo a privilegiar as seguintes características desejadas:

- forte e coeso trabalho de equipe;
- eliminação de mão-de-obra ociosa;
- eliminação de uma extensa cadeia hierárquica;
- melhoria do processo comunicativo nos empreendimentos.

Privilegiando as características acima, a Rede de Farmácia Viver passará a adotar a seguinte estrutura:

- (A) linear.
- (B) matricial.
- (C) geográfica.
- (D) especialista.
- (E) qualitativa.

42. Considere os seguintes aspectos relacionados à área de Gestão de Pessoas:

- I. nível de competência gerencial instalado na empresa;
- II. cultura organizacional;
- III. política de recrutamento e seleção da empresa;
- IV. relacionamento com as entidades de representação sindical;
- V. índice de rotatividade de pessoal; e
- VI. capacidade de investimento em qualificação.

O Gestor de Pessoas da Pedreira Empreendimento Ltda pretende introduzir o método de avaliação de desempenho conhecido como “Avaliação Participativa por Objetivos – APPO”, tal empresa deverá considerar, necessariamente, dentre os acima apresentados, os seguintes aspectos:

- (A) I, II e V.
- (B) I, II e VI.
- (C) I, III e IV.
- (D) II, V e VI.
- (E) III, IV e V.

43. A fábrica de Fogões Ferreira adotou medidas para alterar o comportamento de seus colaboradores baseadas em reforço positivo. Para tanto essa organização:

- (A) condicionou parte expressiva da remuneração dos vendedores à satisfação dos clientes.
- (B) advertiu um colaborador por causa das freqüentes faltas ao trabalho e, vinte dias depois em razão das vendas realizadas cancelou a advertência.
- (C) demitiu todos os colaboradores que faltaram mais de dez dias nos últimos seis meses, de modo a que tal medida servisse de exemplo aos demais.
- (D) premiou os empregados com bom desempenho ignorando os casos de ausência ao trabalho.
- (E) buscou direcionar os comportamentos desejáveis por meio da definição dos valores da empresa.

44. Assinale a opção correta em relação à Gestão da Qualidade Total.

- (A) Um sistema de indicadores de qualidade deve considerar apenas a mensuração da qualidade percebida.
- (B) O prêmio nacional da qualidade baseia-se em quesitos da qualidade da gestão e desconsidera o desempenho global da organização.
- (C) Gestão da qualidade total é a melhor maneira de se reter os melhores colaboradores.
- (D) O foco principal da gestão estratégica da qualidade equivale àquele da logística.
- (E) A qualidade total possui dimensões que envolvem a segurança, a moral, a entrega, o custo e a qualidade do produto ou serviço.

45. O Departamento de Produção da Pedreira Avante foi chamado a opinar sobre a implantação de uma lógica de produção centrada na ferramenta *Just In Time* (JIT). O argumento principal para a adoção do JIT relaciona-se ao fato de que com a nova lógica a empresa poderá:

- (A) reduzir seus custos através de diminuição dos níveis de estoque.
- (B) decidir suas compras em cima da hora.
- (C) utilizar um sistema de fornecimento *on line*.
- (D) aumentar o uso de computadores no controle da distribuição com redução de custos.
- (E) manter estoques elevados em uma determinada hora.

46. A organização Arame Forte Ltda vem enfrentando problemas de competitividade. Como alternativa de racionalização de custos, optou por trocar seus fornecedores, obtendo matéria-prima mais barata. Os custos de produção diminuíram, mas a empresa passou a enfrentar um grande volume de reclamações referentes à queda na qualidade dos produtos, comprometendo ainda mais sua posição no mercado. A Gerência de Produção decidiu propor um programa interno de treinamento para solucionar o problema de qualidade dos produtos. O modo como essa decisão foi tomada é:

- (A) adequado porque a queda da qualidade de produtos/serviços foi fruto do desempenho dos funcionários.
- (B) adequado porque é papel do profissional responsável pela Produção garantir a qualidade do treinamento.
- (C) adequado porque, quando a questão é qualidade, treinamento é a solução.
- (D) inadequado porque o levantamento de necessidades de treinamento não considerou todos os fatores que podem ter gerado a queda de qualidade dos produtos.
- (E) inadequado porque o treinamento implicará custos que podem agravar os problemas de competitividade da empresa.

47. O estoque da Farmácia Boa Sorte Ltda, apresentado no quadro a seguir.

	Itens	Custo Unitário
Estoque em 01/01/2011	0	0,0
Entradas no Estoque em 05/01/2011	100	10,0
Entradas no Estoque em 25/01/2011	150	12,0
Saída do Estoque em 30/01/2011	150	

Analise as alternativas abaixo e, em seguida, assinale quais os valores, em reais, do estoque dessa empresa respectivamente pelos processos PEPS ("Primeiro a Entrar Primeiro a Sair") e UEPS ("Último a Entrar Primeiro a Sair") ao final do mês de janeiro de 2011, considerando o estoque inicial nulo.

- (A) 1.800,00 e 3.000,00
- (B) 1.800,00 e 1.000,00
- (C) 1.200,00 e 1.800,00
- (D) 1.200,00 e 1.000,00
- (E) 1.000,00 e 1.800,00

48. Analise o texto e as afirmativas abaixo e, em seguida, assinale a opção correta.

O Capitão Paulo sempre procurava manter atualizado o conhecimento da equipe e efetuava indagações para verificar o grau de conhecimento dos mesmos. Efetuou um conjunto de afirmações e pediu aos comandados que manifestasse quais dentre elas eram verdadeiras a luz da Lei n. 8.666/93 e suas posteriores alterações.

- I. Serviço é toda construção, reforma, fabricação, recuperação ou ampliação, realizada por execução direta ou indireta.
- II. Obra é toda atividade destinada a obter determinada utilidade de interesse para a Administração, tais como demolição, conserto, instalação, montagem, operação, dentre outras.
- III. Compra é toda aquisição remunerada de bens para fornecimento de uma só vez ou parceladamente.
- IV. Alienação é toda transferência de domínio de bens a terceiros.
- V. Seguro-garantia é o seguro que garante o fiel cumprimento das obrigações assumidas por empresas em licitações e contratos.

- (A) Apenas I, II e III estão corretas.
- (B) Apenas I, II e IV estão corretas.
- (C) Apenas II, III e IV estão corretas.
- (D) Apenas II, IV e V estão corretas.
- (E) Apenas III, IV e V estão corretas.

49. A modalidade de licitação entre interessados devidamente cadastrados ou que atenderem a todas as condições exigidas para cadastramento até o terceiro dia anterior à data do recebimento das propostas, observada a necessária qualificação é denominada.

- (A) Concorrência.
- (B) Convite.
- (C) Tomada de preços.
- (D) Concurso.
- (E) Leilão.

50. Analise as afirmativas abaixo e, em seguida, assinale a opção correta.

Tendo por referência a Lei. 8.666/93 e suas alterações, é possível afirmar acerca que as compras na administração pública só poderão ser feitas com a adequada caracterização de seu objeto e indicação dos recursos orçamentários para seu pagamento. Para tanto os seguintes critérios devem ser observados:

- I. atender ao princípio da padronização, que imponha compatibilidade de especificações técnicas e de desempenho;
- II. ser processada através de sistema de registro de preços;
- III. submeter-se às condições de aquisição e pagamento próprias do setor público;
- IV. ser subdivididas em tantas parcelas quantas necessárias para aproveitar as peculiaridades do mercado, visando economicidade; e
- V. balizar-se pelos preços praticados no âmbito da iniciativa privada.

- (A) Apenas I, II e III estão corretas.
- (B) Apenas I, II e IV estão corretas.
- (C) Apenas I, III e V estão corretas.
- (D) Apenas II, III e IV estão corretas.
- (E) Apenas III, IV e V estão corretas.

51. No âmbito da Administração Pública é cada vez mais preponderante a criação de políticas públicas que visam o desenvolvimento do país de maneira sustentável. Estas políticas possuem afinidade com alguns princípios técnicos, éticos, administrativos e tecnológicos. A reunião destas políticas com estes princípios tem como objetivo salientar a (o):

- (A) tecnologia como fim fundamental para o desenvolvimento sustentável do país.
- (B) feitura das políticas públicas baseadas nos princípios econômicos e administrativos.
- (C) reconhecimento de que há limites impostos pela biosfera no decurso econômico.
- (D) exploração aviltosa dos recursos naturais do país com o intuito de produzir petróleo.
- (E) combinação de novas técnicas produtivas rentáveis e, ao mesmo tempo, biodegradantes.

52. Embora os dificultadores, são diversas as estratégias que o gestor público pode adotar para promover ações de preservação do meio ambiente. Uma destas estratégias pode ser a realização de compras sustentáveis, obtidas através de especificações que favorecem a aquisição de produtos combinando preços menores e combate ao desperdício. Este tipo de estratégia assumida pelo gestor público situa-se no contexto da:
- (A) viabilidade econômico-ambiental.
 - (B) prática da governança pública.
 - (C) gestão sustentável e administrativa.
 - (D) gestão pública ambiental.
 - (E) responsabilidade socioambiental.
53. Analise as afirmações sobre O Código de Ética Profissional do Servidor Público Civil do Poder Executivo Federal, colocando entre parênteses a letra V, quando se tratar de afirmativa verdadeira, e a letra F quando se tratar de afirmativa falsa. Em seguida, assinale a alternativa que apresenta a sequência correta.
- () O atraso de até 30 dias quando na prestação de quaisquer contas por parte de um servidor público é considerado ato administrativo legítimo e consoante à ética pública.
 - () A verdade é um direito de todo ser humano. Contudo, se estiver na condição de servidor público a pessoa recebe o benefício de omiti-la se for para o bem da Administração Pública.
 - () A deterioração de um bem público por um servidor público é um dano moral cuja extensão fica restrita à esfera a qual pertence, seja ela municipal, estadual ou federal.
 - () A transparência na Administração pública é uma importante expressão da observância dos preceitos éticos. Assim, cabe a publicação dos atos administrativos dos gestores, a exemplo das funções gratificadas pagas aos servidores que chefiam setores de órgãos públicos.
- (A) V – F – V – V.
 - (B) F – F – V – F.
 - (C) F – F – F – V.
 - (D) F – V – V – F.
 - (E) V – V – F – V.
54. São princípios fundamentais da Administração Pública.
- (A) Planejamento, implementação, coordenação, descentralização e delegação de competência.
 - (B) Planejamento, coordenação, descentralização, delegação de competência e controle orçamentário.
 - (C) Planejamento, implementação, coordenação, delegação de competência e controle.
 - (D) Planejamento, coordenação, descentralização, delegação de competência e controle.
 - (E) Planejamento, coordenação, descentralização, implementação e delegação de competência.
55. Na Administração Pública a gestão por processos tem sido cada vez mais utilizada com o objetivo de obter qualidade na prestação dos serviços. A respeito da gestão por processos pode-se afirmar que:
- (A) um dos meios para identificar as necessidades de quem busca os serviços públicos é a agenda de políticas públicas.
 - (B) é comum observar em uma gestão por processos o uso contínuo de ferramentas que permitem avaliar resultados.
 - (C) são reconhecidos como aqueles que têm qualidade os processos que rotineiramente contemplam o Plano Plurianual.
 - (D) os requisitos dos processos são entrada, processo e necessidades dos clientes.
 - (E) a agregação de valor aos usuários dos serviços públicos é elemento secundário da gestão por processos.
56. Duas são as principais políticas de que o governo faz uso, como instrumentos macroeconômicos, para intervir no funcionamento do sistema de mercado de modo a proteger a economia do país de flutuações inesperadas. São elas.
- (A) Política Monetária e Política Orçamentária.
 - (B) Política de Renda e Política Econômica.
 - (C) Política Fiscal e Política Monetária.
 - (D) Política Econômica e Política de Renda.
 - (E) Política Orçamentária e Política Fiscal.

57. Analise as afirmações sobre o controle interno na administração pública, colocando entre parênteses a letra V, quando se tratar de afirmativa verdadeira, e a letra F quando se tratar de afirmativa falsa. Em seguida, assinale a alternativa que apresenta a sequência correta.

- () Na Administração Pública, em relação ao âmbito da sua atuação, o controle interno é consoante ao controle externo.
- () O controle interno auxilia uma entidade pública a alcançar os objetivos definidos pelo Poder Público.
- () A Controladoria Geral da União é órgão central do Sistema de Controle Externo do Poder Executivo Federal.
- () Entre as atribuições do controle interno estão a realização de auditorias internas, emissão de relatórios, bem como, parecer.
- () É atribuição do controle interno a fiscalização da administração a fim de julgar sua probidade.

- (A) V – F – V – F – V.
- (B) V – V – F – V – F.
- (C) F – V – F – V – V.
- (D) V – V – F – F – F
- (E) F – V – F – V – F.

58. É correto afirmar que a transparência da gestão fiscal envolve:

- (A) o livre acesso dos cidadãos aptos às informações sobre o orçamento anual do ente público, a fim de tomar decisões.
- (B) a contribuição efetiva para a consolidação do controle social e fortalecimento do exercício da cidadania.
- (C) os instrumentos de transparência que podem ser os planos, orçamentos e os bens de uso especial.
- (D) a divulgação da rotina patrimonial do ente público mesmo sem solicitação por parte da sociedade.
- (E) a tempestividade e a compreensibilidade das informações advindas do controle interno do ente público.

59. Complete as lacunas abaixo e, em seguida, assinale a alternativa que dá sentido correto ao parágrafo.

O ato do governo de promover licitações para contratar serviços, realizar compras, alienações e locações tem como _____ assegurar a igualdade de todos perante a lei, além de, _____ a proposta mais vantajosa para a administração e _____ o desenvolvimento nacional sustentável e será processada e julgada em estrita conformidade com _____ básicos da administração pública, sem desconsiderar o vínculo com o instrumento convocatório.

- (A) alcance – viabilizar – caracterizar – objetivos.
- (B) objetivo – escolher – promover – princípios.
- (C) caminho – propor – viabilizar – elementos.
- (D) pensamento – alcançar – manter – pilares.
- (E) pretensão – obter – sustentar – aspectos.

60. Em relação às modalidades de licitação é correto afirmar que:

- (A) o leilão e a concorrência podem ser realizados entre quaisquer interessados, sem necessidade de apresentar os requisitos mínimos anunciados no edital.
- (B) a diferença entre a concorrência e o concurso é o objeto da licitação e o prazo da abertura do edital que, no caso do concurso, precisa ser publicado com antecedência mínima de 15 dias.
- (C) no caso do convite, participam da licitação os interessados pertinentes ao ramo do seu objeto, que são escolhidos e convidados livremente pelo gestor público.
- (D) a tomada de preços é realizada de acordo com o objeto da licitação, entre interessados escolhidos e convidados, desde que cadastrados previamente.
- (E) o convite é a modalidade de licitação mais simples e viável para alcançar os objetivos da administração pública porque é realizada entre os interessados no objeto da licitação.

61. Em relação à receita pública, associe a segunda coluna de acordo com a primeira e, a seguir, assinale a alternativa com a sequência correta.

- | | | |
|----------------------|-----|--|
| 1. Orçamentária | () | entradas de recursos que recebem a classificação alienação de bens, quando são recursos financeiros advindos da venda de bens permanentes. |
| 2. Correntes | () | são receitas que sustentam os gastos com as despesas, sejam elas classificadas como corrente ou de capital. |
| 3. Capital | () | sua ocorrência não afeta a situação líquida do ente público e independe da execução orçamentária. |
| 4. Extraorçamentária | () | entradas de recursos que resultam da execução orçamentária e que são distribuídas por fontes e subfontes. |
| 5. Contribuições | () | caracterizam a entrada de recursos na forma de receitas públicas e é uma das suas classificações conforme previsto em lei. |

- (A) 3 – 2 – 4 – 1 – 5
(B) 3 – 4 – 2 – 1 – 5
(C) 2 – 1 – 5 – 4 – 3
(D) 2 – 1 – 4 – 5 – 3
(E) 4 – 1 – 2 – 3 – 5

62. Sobre as Receitas Correntes é correto afirmar que:

- (A) são advindas do poder de tributar do ente público e resultam da alienação de bens.
(B) surgem por força de lei, advindo também das variações positivas do patrimônio público.
(C) têm como origem, entre diversas causas, a exploração do patrimônio mobiliário e imobiliário.
(D) destinam a atender o interesse coletivo de bem-estar social, bem como, resgatar títulos públicos.
(E) advêm de atividades específicas do ente público sendo diferentes daquelas cuja destinação é atender despesas de capital.

63. São elementos das fases da gestão dos bens públicos:

- (A) aquisição, recebimento, guardamento.
(B) licitação, tombamento, deslocamento.
(C) tombamento, incorporação, movimentação.
(D) aquisição, aceitação, responsabilização.
(E) licitação, compra, registro.

64. A respeito da gestão dos bens públicos pode-se afirmar que:

- (A) a incorporação dos bens públicos é fase posterior ao tombamento.
(B) incorporar bens públicos significa aceitá-los após o recebimento.
(C) no recebimento do bem público ocorre a transferência da sua guarda sem a imputação da responsabilidade por sua conservação.
(D) a alienação de um bem público constitui atividade prevista na fase da incorporação.
(E) o registro de um computador pelo ente público, recebido em doação, é ação prevista na fase do aceite.

65. Analise as afirmações sobre a gestão patrimonial na Administração Pública, colocando entre parênteses a letra V, quando se tratar de afirmativa verdadeira, e a letra F quando se tratar de afirmativa falsa. Em seguida, assinale a alternativa que apresenta a sequência correta.
- () Ao praticar a boa gestão patrimonial o gestor público promove a salvaguarda não só dos bens alocados a determinado ente público, mas que pertence a todos os cidadãos.
 - () Os bens públicos constituem o patrimônio público e podem ser tangíveis ou intangíveis; sendo que os intangíveis estão sujeitos à fase de desfazimento.
 - () Os bens públicos intangíveis são imateriais. Por isso, quando da sua aquisição, ficam sujeitos à fase do recebimento, sendo desconsiderada a fase do aceite.
 - () O patrimônio da Administração Pública é composto por bens avaliados em moeda corrente e o seu controle é tão importante quanto o controle orçamentário e financeiro.
 - () Os bens que compõem o patrimônio público são denominados meritórios e de uso especial, sendo os de uso especial disponibilizados gratuitamente para a população.
- (A) F – V – V – F – F.
(B) V – V – F – F – F.
(C) F – F – V – V – V.
(D) V – V – F – V – F.
(E) V – F – V – F – V.
66. São modos de dissolução ou extinção dos contratos:
- (A) resilição, anulação, contratempo, força maior.
 - (B) força maior, mútuo consentimento, resilição, anulação.
 - (C) mútuo consentimento, morte, anulação, vencimento do prazo.
 - (D) incapacidade operacional, insuficiência orçamentária, resilição, morte.
 - (E) vencimento do prazo, contratempo, privação de recursos, consentimento.
67. Os requisitos dos contratos são elementos que contribuem para que o ato jurídico se torne tanto perfeito quanto completo. Sobre os requisitos dos contratos é correto afirmar que:
- (A) o consentimento é elemento criador do direito porque se traduz na vontade de uma das partes envolvidas no contrato.
 - (B) objeto e matéria são elementos essenciais dos contratos, denominados como elementos objetivos.
 - (C) a forma é um dos requisitos dos contratos, devidamente prescrita antes da constituição do ato legal e devidamente amparada na norma.
 - (D) o elemento subjetivo dos contratos é a vontade declarada das partes envolvidas, aplicada sobre o objeto contratual.
 - (E) o elemento jurígeno é a participação de duas ou mais partes envolvidas no contrato, que manifestam suas vontades em relação ao objeto.
68. Analise as afirmativas sobre a gestão da logística na Administração Pública, colocando entre parênteses a letra V, quando se tratar de afirmativa verdadeira, e a letra F quando se tratar de afirmativa falsa. A seguir, assinale a alternativa que apresenta a sequência correta.
- () É parte do processo de compras no setor público a aquisição de produtos consoante às contribuições advindas da administração estratégica.
 - () No âmbito da Administração Pública as estratégias logísticas são utilizadas no trato do fluxo de materiais advindo das políticas públicas estabelecidas.
 - () Na Administração Pública um dos objetivos da utilização do uso da logística é atender a Lei de Responsabilidade Fiscal no que diz respeito à prestação de serviços.
 - () A logística pode ser considerada como um processo que envolve desde o planejamento até o controle fiscal dos bens e produtos adquiridos com o objetivo de prestar serviços públicos.
 - () O setor de compras das entidades públicas tem atualmente papel ampliado envolvendo a disseminação de estratégias organizacionais em termos de produtos, processos e suprimentos.
- (A) F – V – F – V – V.
(B) F – V – V – F – F.
(C) V – F – F – F – V.
(D) V – V – V – F – F.
(E) V – F – F – V – V.

69. A respeito dos estoques no âmbito da Administração Pública é correto afirmar que:

- (A) podem ser avaliados por método contábil específico para o setor público.
- (B) atuam na aquisição de produtos combinando qualidade e melhor preço.
- (C) contribuem para que haja a oferta ininterrupta dos serviços públicos no país.
- (D) sua gestão envolve procedimentos técnicos especializados em cadeia produtiva.
- (E) são armazenados em locais apropriados consoante à realização do inventário físico.

70. Analise as afirmativas sobre Licitações, colocando entre parênteses a letra V, quando se tratar de afirmativa verdadeira, e a letra F quando se tratar de afirmativa falsa. A seguir, assinale a alternativa que apresenta a sequência correta.

- () O seu significado é formalidade e há diversos dispositivos na Constituição Brasileira que versam sobre esta matéria.
- () É procedimento seletivo impetrado pelo Estado quando da sua necessidade de cumprir o princípio da simplicidade.
- () Viabiliza, em consonância com o princípio da igualdade dos administrados, a contratação cuja relação custo-benefício seja a melhor possível.
- () É tema tratado historicamente pela legislação brasileira e tem como modalidades: concorrência, tomada de preços, convite, concurso, leilão e pregão.
- () Trata-se de um importante elemento da Administração Pública considerado concomitante com a celebração dos contratos para a oferta de bens, produtos e serviços.

- (A) V – F – F – F – V.
- (B) V – V – V – F – F.
- (C) V – F – V – F – V.
- (D) V – V – F – F – V.
- (E) V – F – F – V – F.



FINAL DA PROVA