



CONCURSO PÚBLICO
PARA PROVIMENTO DE CARGOS DA PREFEITURA
MUNICIPAL DE BELA VISTA DE MINAS

Edital nº 01/2014

TÉCNICO EM INFORMÁTICA

Código 208

LEIA COM ATENÇÃO AS SEGUINTE INSTRUÇÕES

- 1 - Este caderno contém as questões da **PROVA OBJETIVA**.
- 2 - Ao receber a **Folha de Respostas** da **PROVA OBJETIVA**:
 - confira seu nome, número de inscrição e o cargo;
 - assinie, **A TINTA**, no espaço próprio indicado.

ATENÇÃO:

FOLHA DE RESPOSTAS SEM ASSINATURA NÃO TEM VALIDADE.

- 3 - Ao transferir as respostas para a **Folha de Respostas**:

	A	B	C	D	
01	<input checked="" type="checkbox"/>	<input type="checkbox"/>	<input type="checkbox"/>	<input type="checkbox"/>	• use apenas caneta esferográfica azul ou preta;
02	<input type="checkbox"/>	<input checked="" type="checkbox"/>	<input type="checkbox"/>	<input type="checkbox"/>	• preencha, sem forçar o papel, toda a área reservada à letra correspondente à resposta solicitada em cada questão;
03	<input type="checkbox"/>	<input type="checkbox"/>	<input checked="" type="checkbox"/>	<input type="checkbox"/>	• assinale somente uma alternativa em cada questão.
04	<input type="checkbox"/>	<input type="checkbox"/>	<input type="checkbox"/>	<input checked="" type="checkbox"/>	Sua resposta NÃO será computada se houver marcação de mais de uma alternativa, questões não assinaladas ou questões rasuradas.

NÃO DEIXE NENHUMA QUESTÃO SEM RESPOSTA.

A **Folha de Respostas** da **PROVA OBJETIVA** não deve ser dobrada, amassada ou rasurada.

ATENÇÃO: Nos termos do Edital **9.5.5**, não será permitido ao candidato se ausentar em definitivo da sala de provas antes de decorridas 2 (duas) horas do início das provas. **9.5.6**. Ao terminar a **Prova Objetiva** de Múltipla Escolha, o candidato entregará ao fiscal o **Caderno de Provas** e o **Cartão de Respostas**, devidamente assinados nos locais apropriados. **9.5.12.1**. Os candidatos não poderão utilizar-se, em hipótese alguma de lápis, lapiseira, corretivos, borracha ou lápis-borracha ou outro material distinto. Depois de identificado e instalado, o candidato somente poderá deixar a sala mediante consentimento prévio, acompanhado de um fiscal ou sob a fiscalização da equipe de aplicação de provas. **9.5.25.1**. Durante o período de realização das provas, não será permitido o uso de óculos escuros, boné, chapéu, gorro, lenço ou similares. **9.5.27**. Será vedado ao candidato o **porte de arma(s)** no local de realização das provas, ainda que de posse de documento oficial de licença para o respectivo porte. **9.5.29**. Findo o horário limite para a realização da prova, o candidato deverá entregar a folha de resposta da prova objetiva, devidamente preenchida e assinada ao Aplicador de Sala. **9.5.32**. (alíneas a, b, c, e, f, i) Poderá, ainda, ser eliminado o candidato que: Tratar com falta de urbanidade os examinadores, auxiliares, aplicadores ou autoridades presentes. Estabelecer comunicação com outros candidatos ou com pessoas estranhas a este Concurso Público, por qualquer meio. Usar de meios ilícitos para obter vantagem para si ou para outros. Portar, mesmo que desligados ou fizer uso, durante o período de realização das provas, quaisquer equipamentos eletrônicos como relógios, calculadora, *walkman*, *notebook*, *palm-top*, agenda eletrônica, gravador, telefone celular, *beep*, *pager* entre outros. Fizer uso de livros, códigos, manuais, impressos e anotações. Deixar de entregar a **Folha de Resposta** da **Prova Objetiva**, findo o prazo limite para realização da prova.

O Caderno de Questões e os gabaritos das Provas Objetivas serão divulgados no endereço eletrônico www.gestaodeconcursos.com.br, no dia 21 de outubro de 2014.

DURAÇÃO MÁXIMA DA PROVA: 4 (QUATRO) HORAS

Data: ___/___/___

ATENÇÃO

Sr.(a) Candidato(a)

Antes de começar a fazer a prova, confira se este caderno contém, ao todo, 40 (quarenta) questões objetivas, cada uma constituída de 04 (quatro) alternativas — assim distribuídas: 15 (quinze) questões de **Língua Portuguesa**, 10 (dez) questões de **Conhecimentos Gerais e Atualidades**, 15 (quinze) questões de **Conhecimentos Específicos**, todas perfeitamente legíveis.

Havendo algum problema, informe imediatamente ao aplicador de provas para que ele tome as providências necessárias.

Caso V.Sa. não observe essa recomendação, não lhe caberá qualquer reclamação ou recursos posteriores.

INSTRUÇÃO - Leia o texto a seguir para responder às questões de 1 a 6.

A difícil arte de ser bizarro

Num dos maiores dicionários de língua portuguesa, bizarro recebe nove definições. Sete delas são elogiosas. Bizarro é aquele que se destaca pela aparência bem cuidada, por modos e trajés elegantes, briosos, nobres. O uso mais comum hoje é como sinônimo de esquisito, estranho e excêntrico. Essa definição aparece por último, como informal e recente.

Talvez nenhum outro adjetivo combine mais com moda que “bizarro”, em todos os seus nove sentidos. O que é bonito, garboso e elegante num dia pode virar esquisito e estranho no outro. O livro Última moda – Uma história do belo e do bizarro, dos historiadores e jornalistas ingleses Barbara Cox, Carolyn Sally Jones, David e Caroline Stafford (Publifolha), reúne boa parte da história de hábitos da moda de gosto e bom-senso duvidosos. É divertido e informativo, mesmo para quem não está nem aí com moda – ou especialmente para essas pessoas.

As ousadias e sacrifícios mal disfarçavam o desejo de se diferenciar. Nas cortes, leis suntuárias ditavam limites para o tipo de acessório e tecido que os súditos podiam usar para que não ostentassem roupas como as da realeza. Não foi possível manter esse controle por muito tempo. À medida que a indústria da moda se expandia e as classes mais pobres passavam a ter acesso a cópias dos acessórios reais, mais mirabolante a moda da alta sociedade se tornava. A ideia de exclusivo viveu muito tempo da arte de dificultar a confecção, o acesso à matéria-prima, até mesmo o uso dos artigos. Muitos dos trajés e acessórios que compõem o bizarro na moda eram mais do que curiosidades estéticas para os olhos de hoje. Alguns prejudicavam a saúde e chegavam a pôr em risco a vida de quem os usava. Armações de saias que levavam mulheres à histeria, estruturas de vestidos inflamáveis, até tintas de roupas que matavam e maquiagens que envenenavam.

Conhecida como uma das mais belas jovens do Reino Unido, Maria Gunning, condessa de Coventry, era adepta da base branca para o rosto e para o busto e de ruje vermelho para as bochechas. Os cosméticos continham chumbo. Abriam fissuras em seu rosto, infeccionaram e a levaram à morte aos 27 anos. Ela passou seus últimos anos num quarto escuro para que ninguém a visse.

Os absurdos da moda foram terreno fértil para as críticas de costume do escritor francês Honoré de Balzac, que afirmou: “A moda nada mais é que um ridículo que não teme objeções”. E que diverte – para quem sobrevive a ela.

OSHIMA, Flávia Yuri. A difícil arte de ser bizarro. Época. São Paulo, Globo, n. 813, 23 dez. 2013, p. 84-86. (Fragmento)

QUESTÃO 1

Assinale a alternativa em que o sentido indicado para a palavra sublinhada está **INCORRETO**.

- A) “Sete delas são elogiosas.” (1º parágrafo) – **lisonjeiras**.
- B) “[...] para que não ostentassem roupas como as da realeza.” (3º parágrafo) – **mostrassem com alarde**.
- C) “[...] mais mirabolante a moda da alta sociedade se tornava.” (3º parágrafo) – **astuciosa**.
- D) “A moda nada mais é que um ridículo que não teme objeções” (5º parágrafo) – **contestações**.

QUESTÃO 2

Infere-se que, para a autora do texto, o livro Última moda – Uma história do belo e do bizarro merece ser lido porque

- A) alerta as pessoas sobre os exageros e perigos da moda.
- B) informa sobre a história da moda de maneira divertida.
- C) ensina como estar na moda sem contrariar o bom senso.
- D) mostra a mutabilidade da moda ao longo do tempo.

QUESTÃO 3

Segundo o texto, a moda das classes altas foi-se tornando cada vez mais extravagante com o objetivo de

- A) manter a diferença em relação às classes mais pobres.
- B) provar a ousadia dos mais ricos e poderosos.
- C) incentivar a expansão da indústria de roupas e acessórios.
- D) garantir a elegância e o prazer estético dos nobres e ricos.

QUESTÃO 4

Assinale a passagem que expressa a ideia de que aquilo que se considera bonito e elegante é mutável.

- A) “O que é bonito, garboso e elegante num dia pode virar esquisito e estranho no outro.”
- B) “À medida que a indústria da moda se expandia e as classes mais pobres passavam a ter acesso a cópias dos acessórios reais, mais mirabolante a moda da alta sociedade se tornava.”
- C) “Muitos dos trajes e acessórios que compõem o bizarro na moda eram mais do que curiosidades estéticas para os olhos de hoje.”
- D) “A moda nada mais é que um ridículo que não teme objeções.”

QUESTÃO 5

Assinale a alternativa que está de acordo com o texto.

- A) O limite da extravagância em matéria de moda é a necessidade de bem-estar.
- B) A moda atual deixou de lado as excentricidades que contrariam o bom-senso.
- C) O desejo de se distinguir pela beleza está na base da mutabilidade da moda.
- D) A indústria da moda facilitou a cópia e imitação de peças antes exclusivas.

QUESTÃO 6

As palavras ou expressões sublinhadas fazem referência a elementos do texto.

Assinale a alternativa em que o elemento referido foi indicado **INCORRETAMENTE**.

- A) “Sete delas são elogiosas”. (1º parágrafo) – **das definições**.
- B) “Essa definição aparece por último, como informal e recente”. (1º parágrafo) – **a definição de bizarro como elegante, brioso, nobre**.
- C) “Alguns prejudicavam a saúde e chegavam a pôr em risco a vida de quem os usava”. (3º parágrafo) – **alguns trajes e acessórios**.
- D) “E que diverte – para quem sobrevive a ela”. (5º parágrafo) – **moda**.

QUESTÃO 7

Assinale a alternativa em que a palavra sublinhada é um **advérbio**.

- A) “Essa definição aparece por último, como informal e recente”.
- B) “Nada podia ser igual ao que a realza usava”.
- C) “Não foi possível manter esse controle por muito tempo”.
- D) “As classes mais pobres passavam a ter acesso a cópias dos acessórios reais”.

QUESTÃO 8

Assinale a alternativa em que o adjetivo em destaque funciona como predicativo do sujeito.

- A) O que é bonito, garboso e elegante num dia pode virar **esquisito** e estranho no outro.
- B) Muitos dos trajes bizarros eram mais do que curiosidades **estéticas**.
- C) Os absurdos da moda ofereciam um terreno **fértil** para os críticos.
- D) O bizarro tornava **diferentes** as pessoas da classe alta.

QUESTÃO 9

Assinale a alternativa em que a oração sublinhada expressa ideia de proporção.

- A) “Talvez nenhum outro adjetivo combine mais com moda que ‘bizarro’, em todos os seus nove sentidos.”
- B) “É divertido e informativo, mesmo para quem não está nem aí com a moda – ou especialmente para essas pessoas.”
- C) “Nas cortes, leis suntuárias ditavam limites para o tipo de acessório que os súditos podiam usar para que não ostentassem roupas como as da realeza.”
- D) “À medida que as classes mais pobres passavam a ter acesso a cópias dos acessórios reais, mais mirabolante a moda da alta sociedade se tornava.”

QUESTÃO 10

Assinale a alternativa em que as formas verbais foram empregadas **CORRETAMENTE**.

- A) Se você puser as fichas em ordem alfabética, ficará fácil encontrá-las.
- B) Se soubesse que ia chover, eu teria trazido o guarda-chuva.
- C) Não vou mais interferir; faça o que lhe convier.
- D) Você não tem nada a temer, desde que seja sincero.

QUESTÃO 11

Assinale a alternativa em que a concordância verbal está **INCORRETA**.

- A) Um conjunto amplo de pessoas respondeu ao questionário.
- B) Falta apenas dois dias para o fechamento das inscrições.
- C) A maioria das empresas ainda mantêm estruturas burocráticas.
- D) Não basta as empresas disporem de uma tecnologia de ponta.

QUESTÃO 12

Em relação à flexão e ao emprego dos verbos, assinale a alternativa **CORRETA**.

- A) Ele não esperava que você intervisse na questão.
- B) Se ele manter a calma, dará tudo certo.
- C) Quando ele vir o documento, vai acreditar em você.
- D) Tudo ocorreu conforme eu prevera.

QUESTÃO 13

Em relação ao uso da vírgula, assinale a alternativa **INCORRETA**.

- A) A primeira pesquisa de mercado foi realizada em 2008, quando a empresa, a Minds Idiomas, ainda não tinha completado um ano.
- B) A crise da economia mundial, que começou nos Estados Unidos no último ano rapidamente se alastrou para a Europa e a Ásia.
- C) Em uma das pesquisas, organizada pela equipe interna da rede, os alunos opinam sobre a eficiência das aulas.
- D) Alguns países haviam sofrido menos com a crise, porém, se em alguns lugares a crise tardou a chegar, ela não falhou.

QUESTÃO 14

Assinale a alternativa em que o acento indicador da crase foi usado **INCORRETAMENTE**.

- A) Queria, antes de tudo, certificar-me das práticas dos fabricantes em relação às normas socioambientais.
- B) As árvores que dão origem às tábuas demoram entre 15 e 20 anos para chegar à idade de corte.
- C) A profissional chinesa à quem as empreendedoras recorreram selecionou dois fabricantes do produto.
- D) O verniz que dá acabamento às tábulas é à base de água e não utiliza qualquer solvente.

QUESTÃO 15

Assinale a alternativa em que as palavras da frase estão grafadas **CORRETAMENTE**.

- A) Não houve nenhum atrazo na publicação das regras da licitação.
- B) A Rússia ameaçou paralizar o fornecimento de gás para muitos países europeus.
- C) A expectativa de reação não foi empecilho para que agissem de modo violento.
- D) Vivia obcecado pelos prazos e em um estado de constante tenção.

CONHECIMENTOS GERAIS E ATUALIDADES

QUESTÃO 16

O território palestino, situado no Oriente Médio e intensamente bombardeado por Israel em julho de 2014, é denominado:

- A) Deserto da Arábia.
- B) Hebron.
- C) Faixa de Gaza.
- D) Estreito de Hamas.

QUESTÃO 17

Com mais de 50 anos de vida pública e tendo já ocupado os cargos de deputado, governador e presidente da República, José Sarney anunciou recentemente que, quando terminar seu atual mandato, não mais concorrerá a outro cargo público.

Atualmente José Sarney exerce mandato de:

- A) Governador
- B) Deputado Federal
- C) Senador
- D) Vice – Presidente da República

QUESTÃO 18

O FMI emitiu relatório sobre a economia do Brasil em 2014. FMI é a sigla de:

- A) Fundo Mundial de Investimentos.
- B) Fundo Monetário Internacional.
- C) Fundação do Mercado Internacional.
- D) Federação Mercantil Internacional.

QUESTÃO 19

Fenômeno mundial da literatura junto ao público jovem, o autor conquista cada vez mais seguidores tanto na *web* quanto nas livrarias. Seu maior *best seller* *A Culpa é das Estrelas* vendeu mais de 1 milhão de exemplares, tendo sido 300.000 só no Brasil. Recentemente, esse mesmo *best seller* foi adaptado para o cinema, também com muito sucesso de público e crítica.

O texto se refere a:

- A) Stephanie Meyer.
- B) John Green.
- C) J. R. R. Tolkien.
- D) J.K. Rowling.

QUESTÃO 20

Em maio de 2014, o Brasil perdeu um dos seus mais conhecidos cantores: Jair Rodrigues. Sobre o referido cantor, assinale a alternativa **INCORRETA**.

- A) Era um cantor de samba.
- B) Tem dois filhos que são também artistas do meio musical.
- C) Era paulista.
- D) Morreu após uma longa internação para tratar de problemas de saúde.

QUESTÃO 21

Segundo a Lei Orgânica do município de Bela Vista de Minas, constituem atribuições comuns ao Município, à União e ao Estado:

- A) Promover os serviços de iluminação pública.
- B) Fiscalizar, nos locais de venda, peso, medidas e condições sanitárias de gêneros alimentícios.
- C) Dispor sobre os serviços funerários e de cemitérios.
- D) Proteger os documentos, as obras e outros bens de valor histórico, artístico e cultural, os monumentos, as paisagens naturais e dos sítios arqueológicos.

QUESTÃO 22

Entre os símbolos do município de Bela Vista de Minas, **NÃO** se inclui:

- A) A bandeira.
- B) O livro.
- C) O brasão.
- D) O selo.

QUESTÃO 23

O município de Bela Vista de Minas, segundo sua Lei Orgânica, assegura ao servidor público alguns dos direitos sociais previstos na Constituição da República para o trabalhador urbano ou rural.

Entre os referidos direitos assegurados pela Lei Orgânica, **NÃO** se inclui:

- A) Seguro-desemprego, em caso de desemprego involuntário.
- B) Salário mínimo fixado em lei.
- C) Remuneração do trabalho noturno superior ao diurno.
- D) Repouso semanal remunerado, preferencialmente aos domingos.

QUESTÃO 24

No município de Bela Vista de Minas, cada período de cinco anos de efetivo exercício dá ao servidor o direito de adicional de _____ sobre seu vencimento.

Conforme o que dispõe a Lei Orgânica do Município de Bela Vista de Minas, a frase ficará correta se a lacuna for preenchida com:

- A) 1%.
- B) 5%.
- C) 10%.
- D) 20%.

QUESTÃO 25

“Vou poder dizer que tenho uma segunda casa”, afirmou o jogador Ronaldinho Gaúcho ao se despedir do clube em 29 de julho de 2014.

Disponível em: <valeagoraweb.com.br> Acesso em 30 jul 2014.

O clube a que se refere a notícia acima é o:

- A) Cruzeiro Esporte Clube
- B) Clube Atlético Mineiro
- C) Internacional de Porto Alegre
- D) Grêmio Porto Alegrense

CONHECIMENTOS ESPECÍFICOS

QUESTÃO 26

Considerando as funções básicas de um sistema operacional, analise as afirmativas e assinale com **V** as **verdadeiras** e com **F** as **falsas**.

- () Servem de interface entre os usuários e os recursos disponíveis no sistema computacional.
- () São importantes apenas em sistemas multiusuários.
- () Controlam o uso concorrente de recursos compartilhados do sistema computacional.

Assinale a sequência **CORRETA**.

- A) F F V
- B) F V V
- C) V F V
- D) V V F

QUESTÃO 27

Assinale a alternativa que apresenta **CORRETAMENTE** o tipo de sistema operacional em que os recursos computacionais são compartilhados entre os diversos usuários e aplicações.

- A) Sistemas monoprogramáveis
- B) Sistemas em camadas
- C) Sistemas virtuais
- D) Sistemas multiprogramáveis

QUESTÃO 28

O usuário pode configurar o *Windows 7* definindo características personalizadas para o sistema. A maioria dessas configurações estão dispostas no (a):

- A) Galeria do Usuário.
- B) Gerenciador de Dispositivos.
- C) Painel de Controle.
- D) *Windows Update*.

QUESTÃO 29

Analise o seguinte texto redigido no *MS Word*:

A equação $x^2 + 1 = 0$ não possui raízes no conjunto dos números reais.

Assinale a alternativa que apresenta o efeito aplicado à fonte na escrita da equação.

- A) Baixo-relevo.
- B) Sobrescrito.
- C) Sublinhado.
- D) Subscrito.

QUESTÃO 30

Observe a seguinte planilha gerada pelo *MS Excel*.

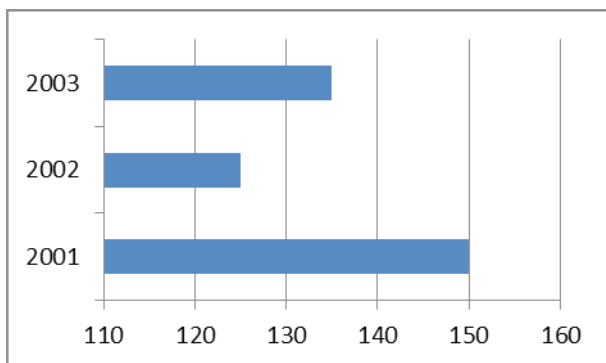
	A	B	C	D	E	F
1	Pontuação	Etapa 1	Etapa 2	Etapa 3	Total	Média
2	Equipe X	100	95	93	288	96

Assinale a alternativa que apresenta a fórmula **INCORRETA** para o cálculo da média.

- A) =B2+C2+D2/3
- B) =E2/3
- C) =MÉDIA(B2:D2)
- D) =SOMA(B2:D2)/3

QUESTÃO 31

Observe o seguinte gráfico gerado pelo *MS Excel*:



Assinale a alternativa que apresenta **CORRETAMENTE** o tipo desse gráfico.

- A) Área
- B) Barra
- C) Coluna
- D) Dispersão

QUESTÃO 32

Analise as seguintes afirmativas referentes a memória cache.

- I. É um elemento de memória intermediário entre o processador e a memória principal.
- II. O tamanho deve ser o maior possível para reduzir a diferença entre a velocidade do processamento e a da memória principal.
- III. A velocidade de transferência deve ser elevada.

A partir dessa análise, conclui-se que estão **CORRETAS** as afirmativas.

- A) I e II apenas.
- B) I e III apenas.
- C) II e III apenas.
- D) I, II e III.

QUESTÃO 33

Considerando a função do processador (UCP), analise as afirmativas e assinale com **V** as **verdadeiras** e **F** as **falsas**.

- () Busca uma instrução na memória, conhecida como operação de leitura.
- () Interpreta que operação uma instrução está explicitando.
- () Guarda o resultado, se for o caso, no local definitivo da instrução.

Assinale a sequência **CORRETA**.

- A) F F V
- B) F V F
- C) V F F
- D) V V V

QUESTÃO 34

Analise as afirmativas referentes a memória principal a seguir.

- I. Tem custo menor que a memória cache.
- II. Tem capacidade menor que a memória secundária.
- III. Tem velocidade maior que os registradores.

A partir dessa análise, conclui-se que estão **CORRETAS** as afirmativas:

- A) I e II apenas.
- B) I e III apenas.
- C) II e III apenas.
- D) I, II e III.

QUESTÃO 35

Analise as afirmativas sobre o modelo de processo de *software* conhecido como “modelo em cascata”.

- I. Em geral, o resultado de cada fase do processo resulta em um ou mais documentos aprovados.
- II. É adequado a situações com pequena probabilidade de mudanças radicais durante o desenvolvimento do sistema.
- III. Prevê a execução simultânea das fases de desenvolvimento.

Estão **CORRETAS** as afirmativas:

- A) I e II apenas.
- B) I e III apenas.
- C) II e III apenas.
- D) I, II e III.

QUESTÃO 36

Analise as afirmativas referentes à importância do gerenciamento de projetos de *software*.

- I. Deve assegurar que o *software* seja desenvolvido conforme os padrões exigidos.
- II. Deve monitorar o prazo para garantir o cumprimento do cronograma.
- III. Deve garantir que os projetos atendam às restrições de orçamento.

Estão **CORRETAS** as afirmativas:

- A) I e II apenas.
- B) I e III apenas.
- C) II e III apenas.
- D) I, II e III.

QUESTÃO 37

Assinale a alternativa que apresenta **CORRETAMENTE** o modelo de processo de *software* que enfatiza a integração de componentes reutilizáveis.

- A) Ciclo de vida do *software*
- B) Desenvolvimento evolucionário
- C) Engenharia de *software* baseada em componentes
- D) Prototipação *throwaway*

QUESTÃO 38

Considere este enunciado:

O _____ define as regras que o remetente, o destinatário e todos os dispositivos intermediários de uma rede de computadores precisam seguir para que sejam efetivamente capazes de se comunicar.

Assinale a alternativa que completa **CORRETAMENTE** o enunciado.

- A) Agente de acesso a mensagens
- B) *Broadcast* de caminho
- C) Protocolo
- D) Roteador

QUESTÃO 39

O *malware* que é um programa ou parte de um programa de computador, que se propaga incluindo cópias de si mesmo em outros programas ou arquivos e se tornando parte deles.

Esse programa é conhecido como:

- A) *Backdoor*
- B) Cavalo de Tróia
- C) *Spyware*
- D) Vírus

QUESTÃO 40

O requisito básico de segurança que tem por objetivo proteger a informação contra alteração não autorizada é conhecido como:

- A) autenticação
- B) confidencialidade
- C) integridade
- D) sigilo

FOLHA DE RESPOSTAS (RASCUNHO)

01 A B C D

02 A B C D

03 A B C D

04 A B C D

05 A B C D

06 A B C D

07 A B C D

08 A B C D

09 A B C D

10 A B C D

11 A B C D

12 A B C D

13 A B C D

14 A B C D

15 A B C D

16 A B C D

17 A B C D

18 A B C D

19 A B C D

20 A B C D

21 A B C D

22 A B C D

23 A B C D

24 A B C D

25 A B C D

26 A B C D

27 A B C D

28 A B C D

29 A B C D

30 A B C D

31 A B C D

32 A B C D

33 A B C D

34 A B C D

35 A B C D

36 A B C D

37 A B C D

38 A B C D

39 A B C D

40 A B C D

AO TRANSFERIR ESSAS MARCAÇÕES PARA A FOLHA DE RESPOSTAS,
OBSERVE AS INSTRUÇÕES ESPECÍFICAS DADAS NA CAPA DA PROVA.
USE CANETA ESFEROGRÁFICA AZUL OU PRETA.

**ATENÇÃO:
AGUARDE AUTORIZAÇÃO
PARA VIRAR O CADERNO DE PROVA.**