

CONCURSO PÚBLICO

27. PROVA OBJETIVA

TÉCNICO GRÁFICO
(IMPRESSÃO DIGITAL)

- ♦ VOCÊ RECEBEU SUA FOLHA DE RESPOSTAS E ESTE CADERNO CONTENDO **50** QUESTÕES OBJETIVAS.
- ♦ CONFIRA SEU NOME E NÚMERO DE INSCRIÇÃO IMPRESSOS NA CAPA DESTE CADERNO.
- ♦ LEIA CUIDADOSAMENTE AS QUESTÕES E ESCOLHA A RESPOSTA QUE VOCÊ CONSIDERA CORRETA.
- ♦ RESPONDA A TODAS AS QUESTÕES.
- ♦ MARQUE, NA FOLHA INTERMEDIÁRIA DE RESPOSTAS, LOCALIZADA NO VERSO DESTA PÁGINA, A LETRA CORRESPONDENTE À ALTERNATIVA QUE VOCÊ ESCOLHEU.
- ♦ TRANSCREVA PARA A FOLHA DE RESPOSTAS, COM CANETA DE TINTA AZUL OU PRETA, TODAS AS RESPOSTAS ANOTADAS NA FOLHA INTERMEDIÁRIA DE RESPOSTAS.
- ♦ A DURAÇÃO DA PROVA É DE **3** HORAS.
- ♦ A SAÍDA DO CANDIDATO DA SALA SERÁ PERMITIDA APÓS TRANSCORRIDA A METADE DO TEMPO DE DURAÇÃO DA PROVA.
- ♦ AO SAIR, VOCÊ ENTREGARÁ AO FISCAL A FOLHA DE RESPOSTAS E ESTE CADERNO, PODENDO DESTACAR ESTA CAPA PARA FUTURA CONFERÊNCIA COM O GABARITO A SER DIVULGADO.

AGUARDE A ORDEM DO FISCAL PARA ABRIR ESTE CADERNO DE QUESTÕES.

FOLHA INTERMEDIÁRIA DE RESPOSTAS

TÉCNICO GRÁFICO (IMPRESSÃO DIGITAL)

QUESTÃO	RESPOSTA				
01	A	B	C	D	E
02	A	B	C	D	E
03	A	B	C	D	E
04	A	B	C	D	E
05	A	B	C	D	E

06	A	B	C	D	E
07	A	B	C	D	E
08	A	B	C	D	E
09	A	B	C	D	E
10	A	B	C	D	E

11	A	B	C	D	E
12	A	B	C	D	E
13	A	B	C	D	E
14	A	B	C	D	E
15	A	B	C	D	E

16	A	B	C	D	E
17	A	B	C	D	E
18	A	B	C	D	E
19	A	B	C	D	E
20	A	B	C	D	E

21	A	B	C	D	E
22	A	B	C	D	E
23	A	B	C	D	E
24	A	B	C	D	E
25	A	B	C	D	E

QUESTÃO	RESPOSTA				
26	A	B	C	D	E
27	A	B	C	D	E
28	A	B	C	D	E
29	A	B	C	D	E
30	A	B	C	D	E

31	A	B	C	D	E
32	A	B	C	D	E
33	A	B	C	D	E
34	A	B	C	D	E
35	A	B	C	D	E

36	A	B	C	D	E
37	A	B	C	D	E
38	A	B	C	D	E
39	A	B	C	D	E
40	A	B	C	D	E

41	A	B	C	D	E
42	A	B	C	D	E
43	A	B	C	D	E
44	A	B	C	D	E
45	A	B	C	D	E

46	A	B	C	D	E
47	A	B	C	D	E
48	A	B	C	D	E
49	A	B	C	D	E
50	A	B	C	D	E

LÍNGUA PORTUGUESA

Leia o texto e responda às questões de números **01** a **10**.

Rebobine, por favor

No início, era preciso rebobinar as fitas antes de devolvê-las. Depois, quando o século virou 21, o DVD tornou antiquado o verbo rebobinar, mas deixou eufórico o público. E, por consequência, os empresários.

O mercado estima que, entre 2003 e 2005, havia, no Brasil, quase 14 mil locadoras de filmes. Mas, a partir de 2006, a festa começou a esvaziar. Hoje, há, no máximo, 6 mil lojas. Para acompanhar o auge e a queda desse negócio é preciso pontuar, primeiro, que o Brasil tinha o maior mercado de locação do mundo. As locadoras surgiram na era do VHS para atender a um público que, ao contrário de europeus e norte-americanos, não comprava filmes. Alugava.

Quando o VHS murçou, veio o DVD e, com ele, o boom de um negócio que atraiu tanto grupos internacionais, como a Blockbuster, quanto aventureiros. “São comuns os casos de gente que pegou o FGTS e abriu uma locadora no andar de baixo de casa e ficou morando em cima”, diz Rodrigo Drysdale, da Warner. “Em todo canto havia uma locadora.” Para os estúdios, foi um negócio e tanto. Eles chegavam a vender por R\$ 100 um produto que saía da fábrica por R\$ 5. Mas eis que, com o DVD tornado objeto fetiche, o hábito do aluguel foi sendo substituído.

Em meados dos anos 2000, as Lojas Americanas, por exemplo, vendiam filmes com preços baixíssimos. “As locadoras resistiram a vender filmes. Achavam que matariam o próprio negócio”, analisa Wilson Cabral, da Sony. Quando acordaram para a venda, encontraram concorrentes mais difíceis de enfrentar: a pirataria e o download, que tornaram ainda mais anacrônica a espera pelo lançamento de um filme em DVD.

Conforme aumentava a venda de filmes nas barraquinhas de camelôs, saía de cena, por exemplo, a Blockbuster, comprada pelas Lojas Americanas em 2007. “Em São Paulo, o público foi afastado da locação pelo fim da Blockbuster. Mas em outros lugares, a situação não é a mesma”, avalia Victor Camargo, que continua a investir no ramo. “A onda do DVD passou e alguns empresários ficaram desanimados. Mas ainda tem muita gente que busca atendimento personalizado. Brasileiro gosta de conversar.”

Mas há quem desconfie da tese da conversa. “Dar boas dicas não resolve. Não dou cinco anos para esse negócio acabar”, diz Carlos Sbruzzi, que abriu uma locadora em 1986, em Carasinho (RS), mas jogou a toalha.

A impressão de Sbruzzi está longe de ser unanimidade. Há, de um lado, as locadoras de nicho, como a 2001, e, de outro, o blu-ray, disco de altíssima definição, com mais possibilidades interativas, que pede uma TV full HD. “Não é uma mudança tão radical quanto do VHS para o DVD, mas é uma nova tecnologia muito atraente”, diz Drysdale. Em 2009, foram vendidas 230 mil unidades de blu-ray, ante 90 mil em 2008. “Neste ano, devemos chegar a 600 mil unidades. Com a Copa do Mundo, muita gente vai trocar de TV”, aposta Cabral.

Os estúdios buscam incentivar as locadoras a investir em séries de TV, que, hoje, são mais vendidas que alugadas, e games. “Eles precisam acreditar que vão sobreviver”, diz Drysdale. “Aluguel, venda e internet vão coexistir.” Na tentativa de animar os sobreviventes, a Sony engendrou extras exclusivos para locação no DVD “This Is It”, de Michael Jackson. “É a primeira vez que fazemos isso”, diz Cabral. “Queremos mostrar aos donos de locadoras que acreditamos que o mercado não está morto.”

(Ana Paula Sousa, *Folha de S.Paulo*, 15.01.2010. Adaptado)

Vocabulário:

anacrônica: fora de moda

nicho: espaço limitado, especializado; grupo restrito de pessoas

01. De acordo com o texto, no início da primeira década do século 21, a substituição do VHS pelo DVD representou
 - (A) uma importante redução do público para filmes.
 - (B) o desaparecimento de investidores internacionais.
 - (C) o fim do investimento em locadoras de filmes.
 - (D) uma nova possibilidade de lucro para as locadoras.
 - (E) uma queda no lucro dos estúdios, como Sony e Warner.

02. Segundo o texto, é correto afirmar que
 - (A) a internet e a pirataria são, hoje, os principais concorrentes das locadoras.
 - (B) o fim das locadoras equivale ao fim para o mercado de filmes em DVD.
 - (C) existe consenso quanto ao fato de que as locadoras vão desaparecer em breve.
 - (D) a redução do número de locadoras pode ser atribuída ao aumento do preço do DVD.
 - (E) o surgimento de novas tecnologias deve acelerar o processo de extinção das locadoras.

03. Um aspecto para favorecer a permanência das locadoras no mercado é
 - (A) a rapidez com que o acesso ao lançamento de filmes é disponibilizado.
 - (B) a exclusividade tanto no atendimento quanto nos conteúdos oferecidos.
 - (C) a falta de concorrentes com grande oferta de produtos.
 - (D) a retirada de concorrentes internacionais, como a Blockbuster.
 - (E) o valor mais acessível aos bolsos do público brasileiro.

04. De acordo com o texto, a tecnologia blu-ray representa
 - (A) uma possibilidade de expansão, ainda que modesta, para o mercado de locadoras.
 - (B) uma ameaça real aos donos de locadoras, especialmente em ano de Copa do Mundo.
 - (C) um resgate da tecnologia que revolucionou o mercado de filmes no século 20.
 - (D) a massificação do público consumidor de DVD e o fim das locadoras de nicho.
 - (E) a substituição dos aparelhos de DVD e o fim das locadoras que ainda restam.

05. No primeiro parágrafo, o termo *antiquado* tem o mesmo sentido de
- (A) respeitoso.
 - (B) cotidiano.
 - (C) usual.
 - (D) antiquário.
 - (E) obsoleto.
06. Com a frase – *Mas, a partir de 2006, a festa começou a esvaziar.* – no 2.º parágrafo, a autora sugere que
- (A) o número de locadoras no Brasil foi reduzido à metade em 2005.
 - (B) a locação de filmes não era um bom negócio mesmo antes de 2006.
 - (C) a locação de filmes era um modismo do século 20 que já foi extinto.
 - (D) o ramo da locação foi deixando de ser um ótimo negócio aos poucos.
 - (E) o lucro das locadoras havia sido desproporcional ao tamanho de sua clientela.
07. Mantendo a informação do texto e observando as regras de pontuação, a frase – “*São comuns os casos de gente que pegou o FGTS e abriu uma locadora no andar de baixo de casa e ficou morando em cima,*”... (3.º parágrafo) – está corretamente reescrita em
- (A) São comuns os casos de gente que, com o FGTS, abriu uma locadora no andar de baixo de casa e ficou morando em cima, ...
 - (B) Casos de gente que pegou o FGTS e abriu uma locadora, no andar de baixo de casa e ficou morando, em cima são comuns, ...
 - (C) São comuns os casos de gente, que abriu uma locadora, no andar de baixo de casa e ficou morando em cima com o FGTS, ...
 - (D) São comuns os casos de gente que abriu uma locadora no andar de baixo de casa, ficou morando em cima, e pegou o FGTS, ...
 - (E) São comuns os casos de gente que abriu, no andar de baixo de casa uma locadora, com o FGTS e ficou, morando em cima, ...
08. Leia o que segue.
- ... o DVD tornou antiquado o verbo rebobinar, mas deixou eufórico o público. E, por consequência, os empresários. (1.º parágrafo).
- Considerando o contexto em que ocorre a concordância, ao inserir o verbo e o adjetivo omitidos na última frase, de acordo com a norma culta, tem-se:
- (A) E, por consequência, deixou eufórico os empresários.
 - (B) E deixou, por consequência, eufórico os empresários.
 - (C) E, por consequência, deixou eufóricos os empresários.
 - (D) E, por consequência, deixaram eufóricos os empresários.
 - (E) E deixaram, por consequência, eufórico os empresários.
09. O acento indicador de crase está empregado corretamente na frase:
- (A) Hoje, o número de locadoras de filmes no Brasil não deve chegar à 6 mil.
 - (B) As Lojas Americanas, por exemplo, vendiam filmes à preços baixíssimos.
 - (C) Quando se decidiram à venda, encontraram concorrentes mais difíceis.
 - (D) Dar boas dicas não traz solução à esta crise vivida pelas locadoras.
 - (E) Visando à animar os sobreviventes, a Sony inseriu extras exclusivos para locação no DVD “This Is It”.
10. No trecho – *A onda do DVD passou e alguns empresários ficaram desanimados. Mas ainda tem muita gente que busca atendimento personalizado. Brasileiro gosta de conversar.* – o termo *Mas* indica que
- (A) os empresários da locação não devem ter esperanças para o seu negócio.
 - (B) ainda há motivo para os empresários da locação não ficarem desanimados.
 - (C) o desânimo dos empresários provocou o afastamento de seu público consumidor.
 - (D) o fato de haver gente que busca atendimento personalizado justifica o desânimo dos empresários.
 - (E) o comportamento dos empresários explica o fato de ainda haver quem busque atendimento personalizado.

CONHECIMENTOS ESPECÍFICOS

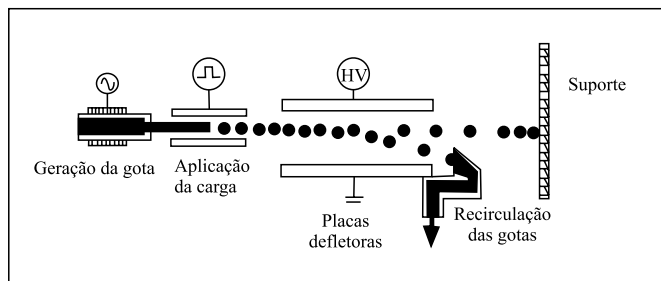
11. São tecnologias de impressão digital:
- (A) prelo, heliografia e matricial.
 - (B) *MatchPrint*, matricial e jato de tinta.
 - (C) termografia, heliografia e *PressMatch*.
 - (D) magnetografia, termografia e prelo.
 - (E) matricial, eletrografia, ionografia.
12. No sistema de impressão digital sem impacto, o conteúdo é transferido
- (A) com fôrma de impressão fixa, de maneira direta.
 - (B) com fôrma de impressão variável, de maneira indireta.
 - (C) com fôrma de impressão fixa, de maneira indireta.
 - (D) sem fôrma de impressão fixa, de maneira direta ou indireta.
 - (E) sem fôrma de impressão fixa, de maneira relevográfica.
13. Quando uma gráfica possui um sistema *Computer To Print*, significa que ela possui processo de
- (A) transferência do computador para fôrma offset.
 - (B) transferência do grafismo do computador para impressão, utilizando fôrma de silicone.
 - (C) transferência direta para impressão digital.
 - (D) fluxo de trabalho baseado no equipamento de gravação de chapas (platesetter).
 - (E) transferência direta para impressão offset.
14. Somente no sistema de impressão digital pode-se fazer personalização (dados variáveis) em documentos porque
- (A) não possui fôrma de impressão.
 - (B) possui fôrma fixa de impressão.
 - (C) a tecnologia digital é baseada em jatos de tinta.
 - (D) a impressão digital é indicada para pequenas tiragens.
 - (E) utiliza fusão para fixação do toner sobre o papel.
15. As tecnologias mais comumente encontradas nas impressoras jato de tinta *drop on demand* (gotas sob demanda) são
- (A) piezoelétrico e térmico.
 - (B) hertz e jato único.
 - (C) piezoelétrico e jatos múltiplos.
 - (D) contínuo e gotas sob demanda.
 - (E) contínuo e térmico.

16. Sobre o sistema de impressão digital eletrofotográfico, é correto afirmar que
1. os materiais somente podem ser impressos com alimentação à folha;
 2. existem equipamentos de impressão digital que possuem acabamento em linha;
 3. a espessura elevada do papel dificulta a aderência do toner provocando manchas na impressão, diminuindo o seu brilho e a intensidade de cor.

Assinale a alternativa correta.

- (A) Somente as afirmativas 1 e 2 estão corretas.
 - (B) Somente as afirmativas 2 e 3 estão corretas.
 - (C) Somente a afirmativa 3 está correta.
 - (D) Todas as afirmativas estão erradas.
 - (E) Todas as afirmativas estão corretas.
17. O sistema de impressão jato de tinta *drop on demand* (gotas por demanda) recebe este nome
- (A) pelo fato de as gotas serem aplicadas no substrato de forma contínua.
 - (B) porque as gotas caem no reservatório conforme a carga elétrica aplicada.
 - (C) pelo fato de as gotas serem formadas somente quando necessário.
 - (D) porque as gotas são formadas pelo calor.
 - (E) porque demanda uma quantidade maior de tinta.

18. Analise o esquema.



(Hue P. Le, *Progress and Trends in Ink-jet Printing Technology*)

Assinale a alternativa que indica por qual tecnologia de impressão jato de tinta o esquema é representado.

- (A) Deflexão binária.
 - (B) Deflexão múltipla.
 - (C) Hertz.
 - (D) Ionográfica.
 - (E) Magnetográfica.
19. A variação tonal no sistema de impressão digital por sublimação de tinta é controlada pela
- (A) saturação do laser.
 - (B) calibração do sistema de transferência.
 - (C) variação de temperaturas aplicadas nos cabeçotes térmicos.
 - (D) aplicação de calor sobre a película e resfriamento instantâneo para provocar a sublimação.
 - (E) variação do diodo laser.

20. A alta umidade presente em um papel pode ocasionar na impressão eletrostática alguns problemas, como
- (A) transparência, repinte e decalque.
 - (B) alta printabilidade, atolamentos e baixa velocidade de impressão.
 - (C) maior brilho, decalque e *trapping* elevado.
 - (D) instabilidade dimensional, paradas de máquina e “bolhas” na impressão.
 - (E) transparência, baixa printabilidade e *trapping* elevado.
21. O toner utilizado na impressão eletrostática é classificado, quanto às suas características físicas, como
- (A) sólido ou pastoso.
 - (B) líquido ou aquoso.
 - (C) áspero ou liso.
 - (D) poroso ou macio.
 - (E) sólido ou líquido.
22. As tecnologias de impressão digital eletrostática e jato de tinta estão em crescimento no mercado gráfico. É correto afirmar que
- I. a tecnologia jato de tinta tem uma quantidade maior de substratos que a eletrostática;
 - II. a tecnologia jato de tinta possui mais brilho que a impressão eletrostática;
 - III. normalmente a tecnologia eletrostática utiliza toner e tem um sistema de fusão com alta temperatura.
- Assinale a alternativa correta.
- (A) Somente as afirmativas I e II estão corretas.
 - (B) Somente as afirmativas II e III estão corretas.
 - (C) Somente as afirmativas I e III estão corretas.
 - (D) Todas as afirmativas estão erradas.
 - (E) Todas as afirmativas estão corretas.
23. O toner sólido é composto usualmente por
- (A) pigmentos, Dray e corantes.
 - (B) resina termoplástica, pigmentos e aditivos.
 - (C) resina termoplástica, vernizes e solventes.
 - (D) aditivos, óleo vegetal e mineral.
 - (E) corantes, resina e aditivos.
24. Dentre os diversos insumos utilizados na impressão jato de tinta, qual agride mais o meio ambiente?
- (A) Tinta a base d’água.
 - (B) Emissão de ozônio.
 - (C) Papel com tinta líquida.
 - (D) Cabeçote de impressão.
 - (E) Tinta a base de solvente.
25. A impressão em substratos rígidos, como acrílico, madeira, vidro, cerâmica, chapas metálicas, são aplicações da tecnologia de impressão digital
- (A) eletrostática.
 - (B) matricial.
 - (C) de sublimação.
 - (D) de cera.
 - (E) jato de tinta.
26. Atualmente os trabalhos mais indicados para impressão digital são:
- (A) impressos personalizados, altas tiragens e embalagens comerciais.
 - (B) impressão de baixas tiragens, personalização e sinalização.
 - (C) baixas tiragens, revistas de grande circulação e livros de arte.
 - (D) impressão sob demanda, impressos com cores especiais e metalgrafia.
 - (E) impressos de segurança, altas tiragens e embalagens especiais.
27. A vantagem de se trabalhar com *Web-to-Print* (da internet para impressão) é
- (A) oferecer ao cliente final serviços de impressão digital online, controlar a edição da identidade visual, reduzindo custos e estoque do produto.
 - (B) a integração de ações de *e-mail marketing* com a impressão de material comercial impresso personalizado.
 - (C) administrar *call centers* com conteúdos personalizados gerados pela navegação na internet.
 - (D) a velocidade da impressão.
 - (E) a fidelidade da cor do monitor e da impressão.
28. “Transpromo” é um tipo de
- (A) material promocional impresso no sistema offset com dados variáveis.
 - (B) impresso transacional que é empregado ao mesmo tempo no marketing pró-ativo direcionado a quem o recebe.
 - (C) material utilizado endomarketing.
 - (D) impresso aplicado em materiais transparentes, exclusivamente criado para o mercado promocional.
 - (E) material utilizado para divulgação de impressos transacionais.
29. Atualmente o “QR-Code” (*Quick Response Code*) tem se apresentado como uma tendência de marketing “um a um”, ligada ao conceito de integração de dados digitais e material impresso. Em que segmento essa tecnologia é mais frequentemente encontrada?
- (A) Outdoor.
 - (B) Jornal.
 - (C) Embalagem.
 - (D) Promocional.
 - (E) Sinalização.

30. Sabe-se que uma das vantagens da impressão digital é a aplicação de dados variáveis. Que tipo de dados é possível variar com os recursos disponíveis hoje no mercado?
- (A) Somente textos.
 (B) Somente imagens.
 (C) Somente cores.
 (D) Formato do substrato.
 (E) Textos, imagens ou ambos.
31. O gerenciamento de cores é necessário para que uma gráfica possa atender a padrões aceitáveis de qualidade do produto gráfico em relação à reprodução das cores. Algumas impressoras digitais possuem espectrofotômetros internos para captura de características ópticas dos substratos.
- Esse conceito é denominado
- (A) tinta eletrônica (e-ink).
 (B) conversão.
 (C) calibração.
 (D) script de papel.
 (E) cross-mídia.
32. É correto afirmar que os sistemas offset e digital são iguais?
1. Sim, eles executam os mesmos trabalhos e são direcionados para os mesmos segmentos de mercado.
 2. Não, são sistemas com variáveis diferentes.
 3. Não, os arquivos desenvolvidos para offset devem ser adaptados para o sistema digital.
- Quanto a essas respostas, pode-se afirmar que
- (A) apenas 1 está correta.
 (B) apenas 2 e 3 estão corretas.
 (C) apenas 1 e 3 estão corretas.
 (D) todas estão erradas.
 (E) todas estão corretas.
33. Para efetuar o gerenciamento de cores em uma impressora digital, é necessário seguir 3 fases, na seguinte ordem:
- (A) caracterização, calibração e conversão.
 (B) conversão, calibração e caracterização.
 (C) caracterização, conversão e calibração.
 (D) calibração, caracterização e conversão.
 (E) calibração, conversão e caracterização.
34. Um cartão de visita no tamanho 9x5 cm, com corte seco, será impresso no processo de impressão digital de transferência térmica. Quantas folhas no formato A4 são necessárias para uma impressão de 300 cartões, considerando a opção mais adequada sem desperdício?
- (A) 12.
 (B) 25.
 (C) 30.
 (D) 50.
 (E) 75.
35. A principal função da tinta preta *light* em uma impressora jato de tinta é
- (A) a economia de tintas.
 (B) melhorar a invasão das outras cores nas áreas escuras da imagem.
 (C) a secagem da tinta com maior rapidez.
 (D) manter balanço de gris na impressão das áreas neutras da imagem.
 (E) evitar problemas de decalque na impressão.
36. Para simular, em uma impressora digital, o resultado final de um impresso produzido em um sistema de impressão offset, é necessário fornecer ao RIP (*Raster Image Processor*), quais perfis de cores a fim de se obter a fidelidade que preconiza o gerenciamento de cores?
- (A) Da impressora offset e do monitor.
 (B) Da impressora offset e da impressora que se pretende simular.
 (C) SWOP e RGB.
 (D) SRGB e genérico.
 (E) Do monitor e da impressora que se pretende simular.
37. O padrão de um iluminante para aprovar um produto impresso é
- (A) D30.
 (B) D65.
 (C) D50.
 (D) incandescente.
 (E) fluorescente.
38. A impressão digital jato de tinta de uma impressora multifuncional reproduz o padrão de retícula
- (A) AM (amplitude modulada).
 (B) Híbrida.
 (C) MegaDot.
 (D) simulação da retícula estocástica.
 (E) FM (frequência modulada) de 3.^a geração.
39. As extensões comumente utilizadas na confecção de arquivos digitais (em aplicativos gráficos) para impressão digital são:
- (A) doc, txt e cdr.
 (B) tif, jdf e txt.
 (C) pdf, qxd e indd.
 (D) icc, bmt e eps.
 (E) eps, tif e txt.
40. A versão mais recente de PDF, gerado pelo software Acrobat 9.0, é
- (A) PDF 1.5.
 (B) PDF 1.6.
 (C) PDF 1.7.
 (D) PDF 1.8.
 (E) PDF 1.9.

41. Para uma imagem digital atender a um padrão de qualidade satisfatório para impressão eletrostática, em tamanho natural, impresso no substrato papel couché, a resolução indicada, considerando a otimização do tamanho do arquivo e que a impressora possui aplicativo de reticulagem convencional, é
- (A) 1 200 ppi.
 - (B) 900 ppi.
 - (C) 600 ppi.
 - (D) 300 ppi.
 - (E) 72 ppi.
42. Os aplicativos QuarkXPress, InDesign, PhotShop, CorelDraw e Illustrator são, respectivamente, programas de
- (A) imposição, editoração eletrônica, tratamento de imagem, editoração eletrônica e ilustração.
 - (B) imposição, editoração eletrônica, ilustração, tratamento de imagem e ilustração.
 - (C) editoração eletrônica, ilustração, tratamento de imagem, tratamento de imagem e ilustração.
 - (D) fluxo de trabalho, editoração eletrônica, gerenciamento de cores, ilustração e tratamento de imagem.
 - (E) editoração eletrônica, editoração eletrônica, tratamento de imagem, ilustração e ilustração.
43. As vantagens do arquivo PDF em relação a um arquivo aberto são:
- (A) multi-plataforma, menor em número de dados e compatível com JDF.
 - (B) utiliza PC como plataforma, maior em número de dados e compatível com perfil ICC.
 - (C) o arquivo abre em todos os softwares, maior em número de dados e compatível com a internet.
 - (D) multi-plataforma, maior em número de dados e compatível com JDF.
 - (E) utiliza PC como plataforma, menor em número de dados e compatível com a extensão pfm.
44. O instrumento de medição mais apropriado para a criação de perfis de saída de impressoras digitais é o
- (A) espectrofotômetro.
 - (B) densitômetro de transparência.
 - (C) densitômetro de reflexão.
 - (D) espessímetro.
 - (E) micrômetro.
45. O total de páginas de um texto que está sendo editado com o auxílio do Microsoft Word 2003, em sua configuração padrão, poderá ser obtido
- (A) pela execução da opção Pesquisar do menu Arquivo.
 - (B) diretamente da barra de status do programa.
 - (C) escolhendo-se a opção Números no menu Inserir.
 - (D) no menu Formatar, escolhendo-se a opção Molduras.
 - (E) por meio da opção Localizar do menu Exibir.
46. Para selecionar um parágrafo do texto que está sendo editado com o programa Microsoft Word 2003, em sua configuração padrão, um usuário do programa deverá adotar como procedimento:
- (A) clicar uma vez na primeira palavra do parágrafo.
 - (B) clicar duas vezes na última letra do parágrafo.
 - (C) clicar duas vezes logo acima do parágrafo.
 - (D) clicar três vezes em qualquer lugar do parágrafo.
 - (E) clicar duas vezes do lado direito do parágrafo.
47. Para selecionar células que não sejam vizinhas em uma planilha que está sendo editada com o programa Microsoft Excel 2003, em sua configuração padrão, um usuário deverá clicar sobre elas com o mouse ao mesmo tempo em que acionar a tecla
- (A) CTRL.
 - (B) DEL.
 - (C) HOME.
 - (D) SHIFT.
 - (E) TAB.
48. Uma célula de uma planilha do Microsoft Excel 2003, em sua configuração padrão, apresenta os caracteres #####. Isto significa que
- (A) uma operação não permitida foi executada pelo programa.
 - (B) o programa não conseguiu interpretar a expressão digitada.
 - (C) foi feita uma referência a uma célula não existente na planilha.
 - (D) a linha é muito curta para mostrar completamente o número.
 - (E) a coluna é muito estreita para apresentar o número completo.
49. Um usuário do programa Microsoft Power Point 2003, em sua configuração padrão, deseja salvar uma apresentação como um "Modelo de design" a ser utilizado em apresentações futuras. Selecione a alternativa que contém a extensão do arquivo resultante dessa operação.
- (A) .pom
 - (B) .pot
 - (C) .pps
 - (D) .ppt
 - (E) .ptp
50. Um usuário da Internet está copiando um arquivo de um computador remoto para o seu próprio computador. Diz-se, nesta situação, que o usuário está fazendo uma operação de
- (A) codificação.
 - (B) criptografia.
 - (C) download.
 - (D) pesquisa.
 - (E) upload.