

Leia o texto a seguir e responda as questões de 1 a 6.

FÁBRICA TROCA HOMENS POR MULHERES, CRIA 'VALE-SALÃO' E DOBRA PRODUTIVIDADE

Afonso Ferreira, Do UOL, em São Paulo (SP) Em: 03/12/2013 Disponível em:
<http://economia.uol.com.br/empreendedorismo/noticias/redacao/2013/12/03/fabrica-troca-homens-por-mulheres-cria-vale-salao-e-dobra-productividade.htm#fotoNav=1>
Acesso em 21 de janeiro de 2014.

Em meio às faíscas e ao barulho da linha de produção, lábios com batom e rostos maquiados. Na fábrica de equipamentos industriais Dimensão Máquinas, em Trindade (GO), são as mulheres que fazem o trabalho pesado.

Desde que passou a contratar força de trabalho feminina para atuar na linha de produção, em 2009, o empresário Francisco Luciano Alves de Jesus, 37, diz que a produtividade aumentou e os negócios começaram a prosperar.

Jesus diz que, enquanto três homens demoravam 45 dias para produzir um equipamento, o mesmo número de mulheres fazia o serviço em metade do tempo. No ano, eles produziam a média de oito peças e elas, 16.

"Com os homens, tinha dificuldade para dividir tarefas porque eles eram mais orgulhosos. Já as mulheres trabalham melhor em equipe, o que possibilitou o aumento no quadro de funcionários e, conseqüentemente, a produtividade."

[...] A mudança começou quando o empresário precisou de apoio na produção para dar conta dos pedidos. "Na época, só tinha eu e três homens na produção. Pedi para a secretária dar uma força e ela gostou do trabalho. Conforme a empresa foi crescendo, comecei a contratar apenas mulheres", diz. A secretária, que hoje não trabalha mais na fábrica, gostou da atividade e pediu para permanecer na linha de produção, segundo Jesus. Depois dela, outras secretárias foram contratadas, mas também pediram para mudar de setor.

De acordo com o empresário, a inclusão de operárias na produção começou a incomodar os homens. "Eles não aceitaram ter mulheres na mesma função e com o mesmo salário. Em um ano, os três pediram demissão", declara.

Hoje, a empresa tem 11 funcionárias e quatro estagiárias e fabrica oito peças por mês. As funções são de soldadora, eletricitista, montadora, torneira mecânica e pintora. Nenhum homem, além do proprietário, trabalha na empresa.

Funcionárias são vaidosas e ganham 'vale-salão'

Para premiar a equipe quando uma meta é atingida, o empreendedor criou o "vale-salão". Elas ganham de R\$ 50 ou R\$ 100 por mês como motivação quando batem a meta.

"O salão de beleza é apenas uma sugestão para uso do dinheiro, mas elas podem gastar o benefício como quiserem", afirma.

[...] Além do "vale-salão", o empresário disponibiliza estojos com batom, rímel e cremes para as operárias retocarem a maquiagem durante o expediente.

"Ainda que tenhamos de usar uniforme e o trabalho seja um pouco desgastante, não deixamos de lado nossa vaidade", declara a gerente de produção Joice Ioleni da Silva, 26.

Ambiente misto favorece troca de ideias na empresa

Para a consultora do Sebrae-GO (Serviço de Apoio às Micro e Pequenas Empresas de Goiás) Paula Cristina Borges Gomide, as mulheres têm algumas virtudes inatas, como maior capacidade de concentração e de executar várias tarefas ao mesmo tempo.

[...] A gerente nacional de recrutamento e seleção do grupo Manpower, Lisângela Melo, afirma que a contratação de profissionais não deve levar em consideração características como sexo, idade, altura, peso, etnia ou religião. A competência deve ser o quesito principal.

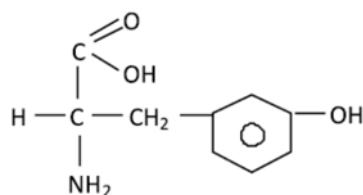
"Um ambiente misto, com homens e mulheres, jovens e profissionais experientes, é sempre o mais indicado, pois favorece a troca de ideias e faz com que um problema seja analisado com olhares diferentes", declara.

1. De acordo com o texto, pode-se concluir que há algumas razões que explicam o fato de as mulheres sobressaírem aos homens na empresa em questão, **EXCETO** que:
 - a) Elas são mais proativas que os homens.
 - b) Elas são mais sinérgicas que os homens.
 - c) Elas são mais produtivas que os homens.
 - d) Elas são menos orgulhosas que os homens.
2. Assinale a única alternativa correta. A partir das informações presentes no texto, podemos concluir corretamente que:
 - a) Três mulheres demoravam 45 dias para produzir os mesmos dois equipamentos produzidos pelos homens em 90 dias.
 - b) Três mulheres demoravam 90 dias para produzir o mesmo número de equipamentos produzidos pelos homens em 45 dias.
 - c) O dobro de mulheres demoravam 22 dias e meio para produzir o mesmo equipamento que três homens em 45 dias.
 - d) O mesmo número de equipamentos produzidos por três mulheres era produzido pelo mesmo número de homens em metade do tempo delas.
3. Releia: "Depois dela, outras secretárias foram contratadas, mas também pediram para mudar de setor." Neste trecho, o segmento "mas também" introduz ideia de:
 - a) Conformidade.
 - b) Oposição.
 - c) Adição.
 - d) Conseqüência.
4. Em diferentes segmentos do texto, foram inseridas vírgulas. Assinale o único correto.
 - a) Para a consultora do Sebrae-GO (Serviço de Apoio às Micro e Pequenas Empresas de Goiás), Paula Cristina Borges Gomide [...].
 - b) [...] a inclusão de operárias, na produção começou a incomodar os homens [...].
 - c) A mudança começou, quando o empresário precisou de apoio na produção para dar conta dos pedidos [...].
 - d) Eles não aceitaram, ter mulheres na mesma função e com o mesmo salário.

5. Sobre a estruturação e construção de sentido do texto, analise as proposições a seguir. Em seguida, assinale a alternativa que contenha a análise correta sobre as mesmas.
- Em “No ano, eles produziam a média de oito peças e elas, 16”, poderíamos colocar ponto e vírgula após a palavra “peças”, melhorando, assim, a clareza do período.
 - A primeira frase do texto é nominal, o que empresta um caráter dinâmico ao texto.
 - No segmento: “as mulheres têm algumas virtudes inatas”, o acento no verbo é facultativo, pois deve ser empregado na conjugação do verbo ter em terceira pessoa do plural quando sua ausência provocar ambiguidade, já que em terceira pessoa do singular, o verbo escreve-se da mesma forma.
 - Em: “Para a consultora do Sebrae-GO (Serviço de Apoio às Micro e Pequenas Empresas de Goiás)”, os parênteses foram empregados para indicar uma outra possibilidade de leitura e poderiam ser substituídos por travessões sem perda de sentido.
- Apenas as proposições I, II e III estão corretas.
 - Apenas as proposições I e IV estão corretas.
 - Apenas as proposições II, III e IV estão corretas.
 - Apenas as proposições I e II estão corretas.
6. Assinale a alternativa que contém informação **FALSA** de acordo com o texto:
- A frase que compõe o último parágrafo do texto deixa claro que a ideia do empresário de manter apenas mulheres em sua empresa pode não ser receita de sucesso.
 - De acordo com o conteúdo do quarto parágrafo, o empresário não aumentava o número de funcionários homens porque eles não conseguiam trabalhar em equipe.
 - Ao informar que outras secretárias foram contratadas e que pediram para mudar de setor, o autor dá a entender que em outros setores elas poderiam ser mais bem remuneradas.
 - No final do texto, o segmento “Ainda que tenhamos de usar uniforme e o trabalho seja um pouco desgastante, não deixamos de lado nossa vaidade” corrobora a ideia exposta no primeiro parágrafo.
7. Há problema de regência em apenas uma das alternativas. Assinale-a:
- Todos aspiravam pelo término do curso.
 - O povo já obedece aos preceitos da nova lei promulgada pelo legislativo.
 - O problema que preciso debelar demandará muito esforço.
 - O livro que o professor fez alusão era conhecido de mais da metade da turma.
8. “Pouco importava que os homens se esforçassem ou que contestassem as novas regras”. Sobre a análise deste período, assinale o que for **INCORRETO**.
- Há duas orações que exercem função de sujeito da oração principal.
 - É composto por três orações.
 - Há duas orações subordinadas objetivas diretas.
 - A última oração é sindética.
9. Assinale a alternativa em que deveria obrigatoriamente existir crase.
- Daqui a alguns minutos, poderei apresentar-lhe a amiga.
 - A vista da fazenda lembrava a terra natal e as vezes em que visitava a avó.
 - Referimo-nos a alguma forma de promover a mudança, ainda que a passos lentos.
 - Apresentou-o aquela que seria a sua melhor amiga a partir de então.
10. Qual das alternativas contém a frase em que todas as palavras estão corretamente acentuadas?
- A juíza, irresoluta, julgou improcedentes as acusações contra a púdica adolescente.
 - Foram distribuídas pública e gratuitamente as amostras de remédio.
 - O prêmio Nobel foi entregue ao avaro e polêmico diretor.
 - Os lêvedos contém grande quantidade de proteína.
11. Conceder-se-á ao servidor licença:
- Por motivo de afastamento do cônjuge ou companheiro.
 - Para atividade política.
 - Para tratar de interesses particulares.
 - Por motivo de doença em pessoa da família.
- Assinale a alternativa correta
- Apenas as assertivas I, II e III estão corretas.
 - Apenas as assertivas I, II e IV estão corretas.
 - As assertivas I, II, III e IV estão corretas.
 - Apenas as assertivas I e II estão corretas.
12. São formas de provimento de cargo público, **EXCETO**:
- Reintegração.
 - Redistribuição.
 - Nomeação.
 - Aproveitamento.
13. Segundo a legislação vigente, com relação a posse em cargo público é correto afirmar, **EXCETO**:
- Ocorrerá no prazo de sessenta dias contados da publicação do ato de provimento.
 - Poderá dar-se mediante procuração específica.
 - Só haverá posse nos casos de provimento de cargo por nomeação.
 - Dependerá de prévia inspeção médica oficial.
14. Assinale a alternativa correta. Para o primeiro período aquisitivo de férias serão exigidos:
- 6 (seis) meses de exercício.
 - 24 (vinte e quatro) meses de exercício.
 - 13 (treze) meses de exercício.
 - 12 (doze) meses de exercício.
15. Assinale a alternativa **INCORRETA**. Da sindicância poderá resultar:
- Instauração de processo disciplinar.
 - Aplicação de penalidade de advertência ou suspensão de até 30 (trinta) dias.
 - Aplicação da penalidade de demissão.
 - Arquivamento do processo.

16. Ao entrar em exercício, o servidor nomeado para cargo de provimento efetivo ficará sujeito a estágio probatório, durante o qual a sua aptidão e capacidade serão objeto de avaliação para o desempenho do cargo, observados os seguintes fatores, **EXCETO**:
- Responsabilidade.
 - Sociabilidade.
 - Produtividade.
 - Capacidade de iniciativa.
17. Assinale a alternativa **INCORRETA**. São requisitos básicos para investidura em cargo público:
- Aptidão física e mental.
 - A idade mínima de dezesseis anos.
 - A quitação com as obrigações militares e eleitorais.
 - A nacionalidade brasileira.
18. Segundo a norma legal vigente, a vacância do cargo público decorrerá de:
- Exoneração.
 - Aposentadoria.
 - Posse em outro cargo inacumulável.
 - Transferência.
- Assinale a alternativa correta
- Apenas as assertivas I, II e III estão corretas.
 - Apenas as assertivas I, II e IV estão corretas.
 - As assertivas I, II, III e IV estão corretas.
 - Apenas as assertivas I e II estão corretas.
19. As férias, desde que assim requeridas pelo servidor, e no interesse da administração pública, poderão:
- ser parceladas em até quatro etapas.
 - ser parceladas em até três etapas.
 - ser parceladas em duas etapas.
 - ser parceladas uma única vez.
20. O servidor que opera direta e permanentemente com Raios X ou substâncias radioativas gozará:
- Além dos 30 dias regulares, mais 10 (dez) dias consecutivos de férias, por semestre de atividade profissional, proibida em qualquer hipótese a acumulação.
 - 20 (vinte) dias consecutivos de férias, por semestre de atividade profissional, proibida em qualquer hipótese a acumulação.
 - 30 (trinta) dias consecutivos de férias, por semestre de atividade profissional, proibida em qualquer hipótese a acumulação.
 - 15 (quinze) dias consecutivos de férias, por semestre de atividade profissional, proibida em qualquer hipótese a acumulação.
21. O número total de elétrons no ânion Y^{-2} é 19 e o seu número de massa é 34. O número de nêutrons do elemento Y vale:
- 15
 - 16
 - 17
 - 20
22. A respeito das propriedades periódicas dos elementos, analise as seguintes afirmativas:
- Numa família o raio atômico aumenta de acordo com o aumento do número atômico.
 - Num período o raio atômico aumenta de acordo com a diminuição do número atômico.
 - Quanto menor for o raio atômico, maior será a afinidade eletrônica.
- É(são) verdadeira(s) somente:
- I e II
 - I, II e III
 - III
 - I
23. Considere os seguintes sistemas:
- Água e óleo
 - Ácido sulfúrico
 - Gás nitrogênio
 - Água e cloreto de potássio
- Em relação às características desses sistemas, é **INCORRETO** afirmar que:
- O sistema I possui apenas uma fase.
 - Os sistemas I e III são, respectivamente, mistura heterogênea e substância simples.
 - O sistema II representa uma substância composta.
 - Os sistemas II e III são substâncias puras.
24. As funções inorgânicas das substâncias CaO , H_3PO_4 , $Mg(OH)_2$ e $AlCl_3$ são, respectivamente:
- Ácido, óxido, sal e hidróxido
 - Óxido, ácido, hidróxido e sal
 - Ácido, hidróxido, sal e óxido
 - Hidróxido, óxido, sal e ácido
25. Uma pilha é construída com os eletrodos de alumínio e de cobre. Os potenciais padrão de redução desses dois metais são:
- | Reação | E° (Volt) |
|---------------------------------|------------------|
| $Al^{3+} + 3e^- \rightarrow Al$ | -1,66 |
| $Cu^{2+} + 2e^- \rightarrow Cu$ | +0,34 |
- A respeito dessa pilha, é **INCORRETO** afirmar que:
- Na reação da pilha, o alumínio se oxida enquanto o cobre se reduz.
 - A f.e.m. padrão da pilha vale 2,00 V.
 - No catodo da pilha ocorre a oxidação do alumínio.
 - O agente oxidante é o íon Cu^{2+} .

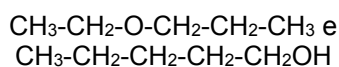
26. A tirosina é uma substância que participa do processo de síntese de proteínas. A sua fórmula estrutural está representada abaixo:



As funções orgânicas presentes em sua molécula são:

- a) Ácido carboxílico, amina e fenol.
- b) Ácido carboxílico, amida e álcool.
- c) Aldeído, amida e álcool.
- d) Cetona, amina e fenol.

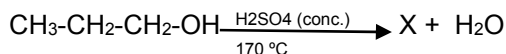
27. Os dois compostos, com as fórmulas estruturais:



são isômeros:

- a) Ópticos
- b) De função
- c) De posição
- d) De cadeia

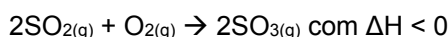
28. O 1-propanol pode sofrer desidratação intramolecular conforme a reação:



O nome oficial do produto X é:

- a) Propino
- b) Propeno
- c) Ácido propanoico
- d) Propano

29. Dado o equilíbrio químico:



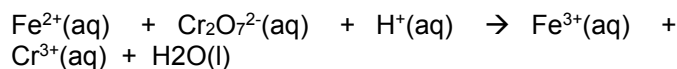
Para se aumentar a concentração de SO_3 (g) no equilíbrio, deve-se:

- a) Diminuir a temperatura.
- b) Aquecer o sistema.
- c) Aumentar o volume.
- d) Introduzir um catalisador.

30. O tetracloreto de carbono, CCl_4 , é um solvente de grande importância industrial. Os tipos de ligações químicas intramolecular e intermolecular presentes nessa substância são, respectivamente:

- a) Covalente e dipolo-dipolo induzido.
- b) Iônica e pontes de hidrogênio.
- c) Covalente e pontes de hidrogênio.
- d) Covalente e dipolo-dipolo permanente.

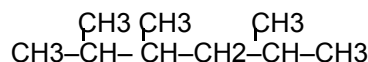
31. A determinação de Fe^{2+} em amostras aquosas, em meio ácido, pode ser feita por titulação empregando dicromato de potássio como titulante e difenilaminossulfonato de sódio como indicador. Observe abaixo a equação não balanceada que representa a reação entre o Fe^{2+} e o $\text{Cr}_2\text{O}_7^{2-}$:



Assinale a alternativa que apresenta os coeficientes mínimos inteiros dessa equação:

- a) 2, 2, 7, 2, 4, 14.
- b) 2, 2, 14, 2, 4, 14.
- c) 1, 1, 7, 1, 2, 7.
- d) 6, 1, 14, 6, 2, 7.

32. A indústria do petróleo, nos últimos anos, tem garantido o crescimento do Produto Interno Bruto (PIB) do estado do Rio de Janeiro. A produção de petróleo crescente no estado viabilizou a instalação de um pólo petroquímico em Itaboraí. Esta indústria é caracterizada como de primeira geração e produz substâncias orgânicas como solventes e insumos químicos. Assim, assinale a alternativa correta associada ao nome oficial da substância produzida em uma refinaria, cuja estrutura é apresentada abaixo:



(Atenção: não levar em consideração a estereoquímica dos centros assimétricos)

- a) 2,3,4-trimetil-pentano.
- b) 2,4,5-trimetil-hexano.
- c) 2,4 -dimetil-5-metil-hexano.
- d) 2,3,5-trimetil-hexano.

33. Considerando as sentenças abaixo:

- I. O monocromador é a parte do espectrofotômetro que tem a finalidade de separar e selecionar as substâncias presentes em uma amostra.
- II. A sensibilidade da análise espectrofotométrica será maior quando as determinações forem feitas no comprimento de onda de absorvidade específica máxima.
- III. A junção porosa deve estar bem vedada durante a leitura do pH com eletrodo de vidro combinado.
- IV. A cromatografia líquida de alta eficiência, com fase reversa, utiliza fases estacionárias quimicamente ligadas, em que o grupamento responsável pela interação com o soluto é um hidrocarboneto linear, normalmente C8 ou C18.

Assinale a alternativa que contempla as afirmações corretas.

- a) Apenas a assertiva III está correta.
- b) Apenas as assertivas I e II estão corretas.
- c) As assertivas II e IV estão corretas.
- d) As assertivas I e IV estão corretas.

34. O processo de tratamento para obtenção da água potável envolve alguns métodos de separação em diferentes etapas. Em uma dessas etapas, a água é mantida em repouso por um determinado período de tempo, após receber sulfato de alumínio, e em outra a água atravessa tanques dotados com leitos de pedras, areia e carvão antracito. Os dois métodos de separação citados são denominados, respectivamente, de:
- Destilação simples e filtração.
 - Refluxo e decantação.
 - Flotação e filtração.
 - Decantação e filtração.
35. A formação de um precipitado branco, o cloreto de prata, é produto da reação entre o nitrato de prata e o ácido clorídrico. As fórmulas que representam esses compostos são respectivamente:
- AgCl_2 , AgNO_2 e H_2Cl .
 - AgCl , AgNO_3 e HCl .
 - Hg_2Cl , AgNO_3 e HCl .
 - AgCl , AgNO_2 e HCl .
36. Regulador de pressão de dois estágios, distribuidor de fluxo, injetor e detector são componentes geralmente associados à instrumentação destinada à:
- Coulometria.
 - Voltametria.
 - Cromatografia gasosa.
 - Espectrometria no infravermelho.
37. É uma característica dos métodos espectroscópicos de chamas:
- Existir grande dificuldade de operação instrumental para a obtenção de resultados precisos.
 - Não poder ser utilizado para a análise de metais alcalinos.
 - Não permitir a decomposição das amostras.
 - Ser necessário, na maioria das vezes, a introdução da amostra na fonte de excitação em forma de uma solução.
38. Na queima de 10 Kg de carvão de 80 % de pureza, a quantidade de moléculas de gás carbônico produzida é:
- Dados: massa molar (g/mol) C = 12; O = 16
- $$\text{C} + \text{O}_2 \rightarrow \text{CO}_2$$
- $4,0 \times 10^{26}$
 - $17,6 \times 10^{28}$
 - $6,25 \times 10^{27}$
 - $57,6 \times 10^{19}$
39. O tratamento para obtenção de água potável a partir da água dos rios pode envolver sete processos, de coagulação, floculação, decantação, filtração, desinfecção com cloro gasoso, Cl_2 , correção de pH com óxido de cálcio, CaO e fluoretação.
- Considerando-se esses processos, é correto afirmar que:
- A desinfecção e a correção de pH são processos físicos.
 - A água tratada é uma substância quimicamente pura.
 - A adição de óxido de cálcio aumenta o pH da água.
 - A decantação e a filtração são processos químicos.
40. Para realizar uma análise em laboratório, um técnico em química necessita de uma solução aquosa de um sal com pH menor que 7. Qual a solução correta escolhida pelo técnico:
- Sulfato de sódio.
 - Cloreto de sódio.
 - Nitrato de amônio.
 - Acetato de potássio.