

Leia o texto a seguir e responda as questões de 1 a 6.

FÁBRICA TROCA HOMENS POR MULHERES, CRIA 'VALE-SALÃO' E DOBRA PRODUTIVIDADE

Afonso Ferreira, Do UOL, em São Paulo (SP) Em: 03/12/2013 Disponível em: <http://economia.uol.com.br/empreendedorismo/noticias/redacao/2013/12/03/fabrica-troca-homens-por-mulheres-cria-vale-salao-e-dobra-productividade.htm#fotoNav=1>
Acesso em 21 de janeiro de 2014.

Em meio às faíscas e ao barulho da linha de produção, lábios com batom e rostos maquiados. Na fábrica de equipamentos industriais Dimensão Máquinas, em Trindade (GO), são as mulheres que fazem o trabalho pesado.

Desde que passou a contratar força de trabalho feminina para atuar na linha de produção, em 2009, o empresário Francisco Luciano Alves de Jesus, 37, diz que a produtividade aumentou e os negócios começaram a prosperar.

Jesus diz que, enquanto três homens demoravam 45 dias para produzir um equipamento, o mesmo número de mulheres fazia o serviço em metade do tempo. No ano, eles produziam a média de oito peças e elas, 16.

"Com os homens, tinha dificuldade para dividir tarefas porque eles eram mais orgulhosos. Já as mulheres trabalham melhor em equipe, o que possibilitou o aumento no quadro de funcionários e, conseqüentemente, a produtividade."

[...] A mudança começou quando o empresário precisou de apoio na produção para dar conta dos pedidos. "Na época, só tinha eu e três homens na produção. Pedi para a secretária dar uma força e ela gostou do trabalho. Conforme a empresa foi crescendo, comeci a contratar apenas mulheres", diz. A secretária, que hoje não trabalha mais na fábrica, gostou da atividade e pediu para permanecer na linha de produção, segundo Jesus. Depois dela, outras secretárias foram contratadas, mas também pediram para mudar de setor.

De acordo com o empresário, a inclusão de operárias na produção começou a incomodar os homens. "Eles não aceitaram ter mulheres na mesma função e com o mesmo salário. Em um ano, os três pediram demissão", declara.

Hoje, a empresa tem 11 funcionárias e quatro estagiárias e fabrica oito peças por mês. As funções são de soldadora, eletricitista, montadora, torneira mecânica e pintora. Nenhum homem, além do proprietário, trabalha na empresa.

Funcionárias são vaidosas e ganham 'vale-salão'

Para premiar a equipe quando uma meta é atingida, o empreendedor criou o "vale-salão". Elas ganham de R\$ 50 ou R\$ 100 por mês como motivação quando batem a meta.

"O salão de beleza é apenas uma sugestão para uso do dinheiro, mas elas podem gastar o benefício como quiserem", afirma.

[...] Além do "vale-salão", o empresário disponibiliza estoques com batom, rímel e cremes para as operárias retocarem a maquiagem durante o expediente.

"Ainda que tenhamos de usar uniforme e o trabalho seja um pouco desgastante, não deixamos de lado nossa vaidade", declara a gerente de produção Joice Ioleni da Silva, 26.

Ambiente misto favorece troca de ideias na empresa

Para a consultora do Sebrae-GO (Serviço de Apoio às Micro e Pequenas Empresas de Goiás) Paula Cristina Borges Gomide, as mulheres têm algumas virtudes inatas, como maior capacidade de concentração e de executar várias tarefas ao mesmo tempo.

[...] A gerente nacional de recrutamento e seleção do grupo Manpower, Lisângela Melo, afirma que a contratação de profissionais não deve levar em consideração características como sexo, idade, altura, peso, etnia ou religião. A competência deve ser o quesito principal.

"Um ambiente misto, com homens e mulheres, jovens e profissionais experientes, é sempre o mais indicado, pois favorece a troca de ideias e faz com que um problema seja analisado com olhares diferentes", declara.

- De acordo com o texto, pode-se concluir que há algumas razões que explicam o fato de as mulheres sobressaírem aos homens na empresa em questão, **EXCETO** que:
 - Elas são mais produtivas que os homens.
 - Elas são mais sinérgicas que os homens.
 - Elas são menos orgulhosas que os homens.
 - Elas são mais proativas que os homens.
- Assinale a única alternativa correta. A partir das informações presentes no texto, podemos concluir corretamente que:
 - Três mulheres demoravam 90 dias para produzir o mesmo número de equipamentos produzidos pelos homens em 45 dias.
 - O dobro de mulheres demoravam 22 dias e meio para produzir o mesmo equipamento que três homens em 45 dias.
 - O mesmo número de equipamentos produzidos por três mulheres era produzido pelo mesmo número de homens em metade do tempo delas.
 - Três mulheres demoravam 45 dias para produzir os mesmos dois equipamentos produzidos pelos homens em 90 dias.
- Releia: "Depois dela, outras secretárias foram contratadas, mas também pediram para mudar de setor." Neste trecho, o segmento "mas também" introduz ideia de:
 - Oposição.
 - Consequência.
 - Conformidade.
 - Adição.
- Em diferentes segmentos do texto, foram inseridas vírgulas. Assinale o único correto.
 - Para a consultora do Sebrae-GO (Serviço de Apoio às Micro e Pequenas Empresas de Goiás), Paula Cristina Borges Gomide [...].
 - Eles não aceitaram, ter mulheres na mesma função e com o mesmo salário.
 - A mudança começou, quando o empresário precisou de apoio na produção para dar conta dos pedidos [...].
 - [...] a inclusão de operárias, na produção começou a incomodar os homens [...].

5. Sobre a estruturação e construção de sentido do texto, analise as proposições a seguir. Em seguida, assinale a alternativa que contenha a análise correta sobre as mesmas.
- Em “No ano, eles produziam a média de oito peças e elas, 16”, poderíamos colocar ponto e vírgula após a palavra “peças”, melhorando, assim, a clareza do período.
 - A primeira frase do texto é nominal, o que empresta um caráter dinâmico ao texto.
 - No segmento: “as mulheres têm algumas virtudes inatas”, o acento no verbo é facultativo, pois deve ser empregado na conjugação do verbo ter em terceira pessoa do plural quando sua ausência provocar ambiguidade, já que em terceira pessoa do singular, o verbo escreve-se da mesma forma.
 - Em: “Para a consultora do Sebrae-GO (Serviço de Apoio às Micro e Pequenas Empresas de Goiás)”, os parênteses foram empregados para indicar uma outra possibilidade de leitura e poderiam ser substituídos por travessões sem perda de sentido.
- Apenas as proposições I e II estão corretas.
 - Apenas as proposições II, III e IV estão corretas.
 - Apenas as proposições I e IV estão corretas.
 - Apenas as proposições I, II e III estão corretas.
6. Assinale a alternativa que contém informação **FALSA** de acordo com o texto:
- De acordo com o conteúdo do quarto parágrafo, o empresário não aumentava o número de funcionários homens porque eles não conseguiam trabalhar em equipe.
 - Ao informar que outras secretárias foram contratadas e que pediram para mudar de setor, o autor dá a entender que em outros setores elas poderiam ser mais bem remuneradas.
 - No final do texto, o segmento "Ainda que tenhamos de usar uniforme e o trabalho seja um pouco desgastante, não deixamos de lado nossa vaidade" corrobora a ideia exposta no primeiro parágrafo.
 - A frase que compõe o último parágrafo do texto deixa claro que a ideia do empresário de manter apenas mulheres em sua empresa pode não ser receita de sucesso.
7. Há problema de regência em apenas uma das alternativas. Assinale-a:
- O povo já obedece aos preceitos da nova lei promulgada pelo legislativo.
 - O livro que o professor fez alusão era conhecido de mais da metade da turma.
 - O problema que preciso debelar demandará muito esforço.
 - Todos aspiravam pelo término do curso.
8. “Pouco importava que os homens se esforçassem ou que contestassem as novas regras”. Sobre a análise deste período, assinale o que for **INCORRETO**.
- A última oração é sindética.
 - Há duas orações que exercem função de sujeito da oração principal.
 - É composto por três orações.
 - Há duas orações subordinadas objetivas diretas.
9. Assinale a alternativa em que deveria obrigatoriamente existir crase.
- Daqui a alguns minutos, poderei apresentar-lhe a amiga.
 - Referimo-nos a alguma forma de promover a mudança, ainda que a passos lentos.
 - A vista da fazenda lembrava a terra natal e as vezes em que visitava a avó.
 - Apresentou-o aquela que seria a sua melhor amiga a partir de então.
10. Qual das alternativas contém a frase em que todas as palavras estão corretamente acentuadas?
- O prêmio Nobel foi entregue ao avaro e polêmico diretor.
 - A juíza, irresoluta, julgou improcedentes as acusações contra a púdica adolescente.
 - Foram distribuídas pública e gratuitamente as amostras de remédio.
 - Os lêvedos contém grande quantidade de proteína.
11. Conceder-se-á ao servidor licença:
- Por motivo de afastamento do cônjuge ou companheiro.
 - Para atividade política.
 - Para tratar de interesses particulares.
 - Por motivo de doença em pessoa da família.
- Assinale a alternativa correta
- Apenas as assertivas I, II e IV estão corretas.
 - Apenas as assertivas I, II e III estão corretas.
 - As assertivas I, II, III e IV estão corretas.
 - Apenas as assertivas I e II estão corretas.
12. São formas de provimento de cargo público, **EXCETO**:
- Redistribuição.
 - Aproveitamento.
 - Nomeação.
 - Reintegração.
13. Segundo a legislação vigente, com relação a posse em cargo público é correto afirmar, **EXCETO**:
- Só haverá posse nos casos de provimento de cargo por nomeação.
 - Ocorrerá no prazo de sessenta dias contados da publicação do ato de provimento.
 - Dependerá de prévia inspeção médica oficial.
 - Poderá dar-se mediante procuração específica.
14. Assinale a alternativa correta. Para o primeiro período aquisitivo de férias serão exigidos:
- 12 (doze) meses de exercício.
 - 13 (treze) meses de exercício.
 - 24 (vinte e quatro) meses de exercício.
 - 6 (seis) meses de exercício.
15. Assinale a alternativa **INCORRETA**. Da sindicância poderá resultar:
- Aplicação de penalidade de advertência ou suspensão de até 30 (trinta) dias.
 - Arquivamento do processo.
 - Instauração de processo disciplinar.
 - Aplicação da penalidade de demissão.

16. Ao entrar em exercício, o servidor nomeado para cargo de provimento efetivo ficará sujeito a estágio probatório, durante o qual a sua aptidão e capacidade serão objeto de avaliação para o desempenho do cargo, observados os seguintes fatores, **EXCETO**:
- Capacidade de iniciativa.
 - Responsabilidade.
 - Sociabilidade.
 - Produtividade.
17. Assinale a alternativa **INCORRETA**. São requisitos básicos para investidura em cargo público:
- A idade mínima de dezesseis anos.
 - Aptidão física e mental.
 - A nacionalidade brasileira.
 - A quitação com as obrigações militares e eleitorais.
18. Segundo a norma legal vigente, a vacância do cargo público decorrerá de:
- Exoneração.
 - Aposentadoria.
 - Posse em outro cargo inacumulável.
 - Transferência.
- Assinale a alternativa correta
- As assertivas I, II, III e IV estão corretas.
 - Apenas as assertivas I e II estão corretas.
 - Apenas as assertivas I, II e III estão corretas.
 - Apenas as assertivas I, II e IV estão corretas.
19. As férias, desde que assim requeridas pelo servidor, e no interesse da administração pública, poderão:
- ser parceladas uma única vez.
 - ser parceladas em duas etapas.
 - ser parceladas em até quatro etapas.
 - ser parceladas em até três etapas.
20. O servidor que opera direta e permanentemente com Raios X ou substâncias radioativas gozará:
- 15 (quinze) dias consecutivos de férias, por semestre de atividade profissional, proibida em qualquer hipótese a acumulação.
 - 20 (vinte) dias consecutivos de férias, por semestre de atividade profissional, proibida em qualquer hipótese a acumulação.
 - Além dos 30 dias regulares, mais 10 (dez) dias consecutivos de férias, por semestre de atividade profissional, proibida em qualquer hipótese a acumulação.
 - 30 (trinta) dias consecutivos de férias, por semestre de atividade profissional, proibida em qualquer hipótese a acumulação.
21. É a correspondência dirigida somente ao público interno da organização. É redigido de maneira informal, em formulário com partes impressas, bastando seu preenchimento:
- Relatório.
 - Circular.
 - Ofício.
 - Memorando.
22. Independente da natureza ou tamanho da organização, ela se diferencia em três níveis organizacionais: o nível institucional ou estratégico, nível intermediário e o nível operacional. Referente ao nível operacional é correto afirmar:
- É o nível composto por pessoas ou órgãos que transformam as estratégias elaboradas para atingir os objetivos organizacionais em programa de ação.
 - Cuida da escolha e captação dos recursos necessários, bem como da distribuição e colocação do que foi produzido pela organização nos diversos segmentos do mercado.
 - Está relacionado com os problemas ligados à execução cotidiana e eficiente das tarefas e operações da organização.
 - É o nível responsável pela definição dos objetivos e das estratégias da organização e pelas principais decisões organizacionais.
23. A hierarquia das necessidades humanas, representadas pela pirâmide de Maslow, podem ser divididas em necessidades primárias e necessidades secundárias. Dentre as necessidades secundárias estão as necessidades sociais. Identifique a alternativa que contém uma necessidade relacionada às necessidades sociais:
- Reputação.
 - Inclusão em grupos.
 - Repouso.
 - Proteção contra o perigo.
24. Roberto ingressou em uma empresa multinacional do ramo alimentício como Gerente Júnior do setor de Marketing da organização. Por 03 anos desenvolveu suas funções de um modo que trouxeram resultados significativos para a empresa e com isso a promoção para Gerente Sênior logo apareceu. Mas o objetivo de Roberto sempre foi o de alcançar o alto posto de Gerente Pleno da organização na qual ele trabalha, objetivo alcançado em poucos anos com a abertura de uma filial da organização em outro país. Levando em conta a história de Roberto e o alcance de seu objetivo, identifique abaixo qual das necessidades humanas segundo Maslow, Roberto satisfaz:
- Necessidades de Segurança.
 - Necessidades Fisiológicas.
 - Necessidades Sociais.
 - Necessidades de Auto realização.
25. É a quantidade mínima de uma mercadoria em estoque, que serve de alerta para a necessidade de se adquirir novo lote de mercadorias para o estoque, para que não falte a mesma no balcão:
- Giro de estoque.
 - Estoque máximo.
 - Estoque mínimo.
 - Gestão de compras.

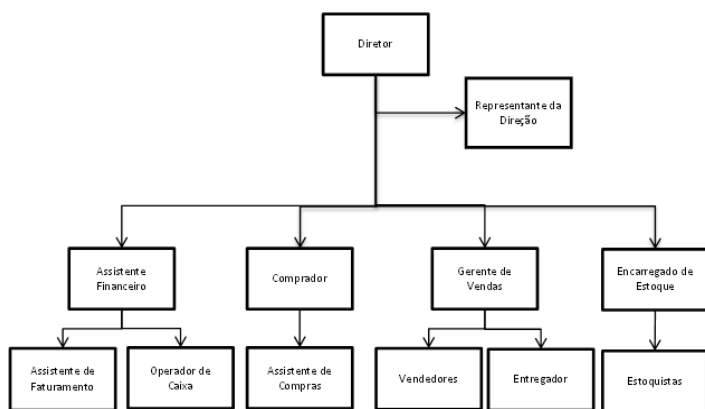
26. O processo de comunicação humana está sujeito a chuvas e tempestades. É que existem barreiras que servem como obstáculos ou resistência à comunicação entre as pessoas. São variáveis que intervêm no processo de comunicação e que o afetam profundamente, fazendo com que a mensagem, tal como é enviada, se torne diferente da mensagem, tal como é recebida. Ocorrem três tipos de barreiras à comunicação humana: barreiras pessoais, físicas e semânticas. Referente às barreiras semânticas, é **INCORRETO** afirmar:

- São as limitações ou distorções decorrentes dos símbolos por meio dos quais a comunicação é feita.
- São as interferências que ocorrem no ambiente em que acontece o processo de comunicação.
- Gestos, sinais e símbolos podem ter diferentes sentidos para as pessoas envolvidas no processo e podem distorcer seu significado.
- Translação de linguagem é um exemplo de barreiras semânticas.

27. Fluxo de caixa é:

- Um controle adotado pelo administrador financeiro que tem como objetivo básico, a projeção das entradas e saídas de recursos financeiros para determinado período, visando prognosticar a necessidade de captar empréstimos ou aplicar excedentes de caixa nas operações mais rentáveis para a empresa.
- A política que trata dos aspectos de prazos, seleção de clientes e limite de créditos.
- A quantidade mínima de uma mercadoria em estoque, que serve de alerta para a necessidade de se adquirir novo lote de mercadorias para o estoque, para que não falte a mesma no balcão.
- Um controle adotado pelo administrador financeiro para administrar os recursos aplicados em ativos e que estão em constante giro dentro da empresa, proporcionando transformações no patrimônio da empresa constantemente.

28. A estrutura organizacional representada pelo organograma abaixo é:



- Estrutura Linear.
- Estrutura Tipo Comissão.
- Estrutura Funcional.
- Estrutura Linha-Staff.

29. No livro “Gerência Administrativa” SENAC (1998, p. 18), considerando os níveis hierárquicos dentro das organizações, o planejamento empresarial pode ser de três tipos: estratégico, tático e operacional. Referente ao nível tático é correto afirmar:

- É o processo gerencial que possibilita ao administrador estabelecer que rumo a empresa deve seguir, com vistas a aumentar o seu nível de otimização na sua relação com seu ambiente.
- Tem por finalidade otimizar apenas os objetivos estabelecidos ainda no planejamento estratégico e apenas em determinada área e não na empresa como um todo.
- Este planejamento é desenvolvido nos níveis organizacionais mais altos.
- É a formalização de todo o planejamento empresarial feita por meio de documentos em que são descritas as metodologias para seu desenvolvimento e para a implantação das medidas preestabelecidas.

30. Complete a frase:

O Vale-Transporte será _____ pelo _____, na parcela equivalente a _____ de seu _____ ou _____, _____ quaisquer _____ ou _____.

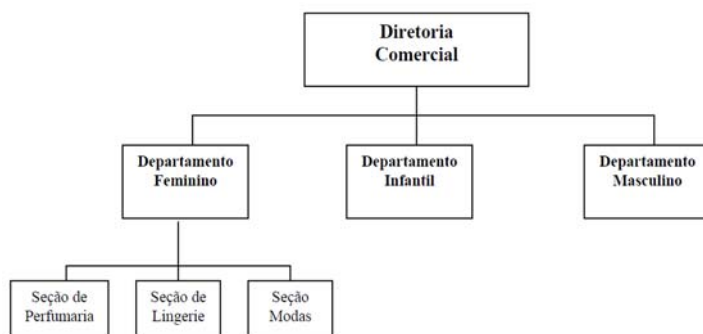
A alternativa correta é:

- Custeado, empregador, 6%, salário básico, vencimentos, incluídos, adicionais, vantagens.
- Custeado, empregador, 6%, salário básico, vencimento, excluídos, adicionais, vantagens.
- Custeado, empregado, 6%, salário básico, vencimento, excluídos, adicionais, vantagens.
- Custeado, empregado, 7%, salário básico, vencimento, excluídos, adicionais, vantagens.

31. É o agrupamento, de acordo com um critério específico de homogeneidade, das atividades e correspondentes recursos em unidades organizacionais:

- Padronização.
- Estrutura Organizacional.
- Departamentalização.
- Planejamento Estratégico.

32. A forma de departamentalização representada pelo organograma abaixo é:



- Departamentalização por Função.
- Departamentalização por Cliente.
- Departamentalização por Projeto.
- Departamentalização por Produto.

33. A comunicação é feita por um processo composto de cinco elementos. Baseado nessa afirmação, assinale “V” para as afirmativas verdadeiras e “F” para as afirmativas falsas:

- () Emissor é a pessoa, coisa ou processo que emite a mensagem para alguém.
- () Transmissor ou codificador é o equipamento situado entre o canal e o destino, isto é, que decodifica a mensagem para o destino.
- () Receptor ou decodificador é o equipamento que liga a fonte ao canal, isto é, que codifica a mensagem emitida pela fonte para torná-la adequada ao canal.
- () Canal é a parte do sistema referente ao transporte de alguma forma de mensagem entre pontos fisicamente distantes.
- () Destino é a pessoa, coisa ou processo para o qual a mensagem é enviada.

A alternativa correta é:

- a) V, F, F, V, V.
- b) V, F, F, V, F.
- c) V, F, F, F, V.
- d) F, V, V, F, F.

34. Identifique abaixo a alternativa que apresenta um dos quesitos essenciais para se ter uma comunicação de qualidade:

- a) Devem ser utilizados sinais para se ter uma comunicação informal.
- b) O emissor deve utilizar tom alto de voz para que o receptor entenda a mensagem.
- c) O emissor e o receptor devem utilizar o mesmo código.
- d) O emissor deve utilizar gírias para tornar a comunicação mais clara.

35. Referente à ética, analise as afirmativas abaixo:

- I. Ética é simplesmente agir padronizado, tratando com educação as pessoas de boa conduta e punindo as pessoas de má conduta.
- II. A empatia é um exemplo de atitude baseada na ética.
- III. Atitudes de generosidade e cooperação no trabalho em equipe são exemplos de ética no exercício profissional.
- IV. A consciência ética no trabalho deve ser exercitada plenamente.

A alternativa correta é:

- a) Todas as alternativas estão corretas.
- b) Somente as alternativas III e IV estão corretas.
- c) Somente as alternativas II, III e IV estão corretas.
- d) Somente a alternativa I está correta.

36. É exemplo de princípio que **NÃO** deve ser considerado quando se tem por objetivo ser eficaz no relacionamento com pessoas:

- a) Nunca considerar que está errado.
- b) Mostrar-se sempre leal ao seu grupo, departamento ou empresa.
- c) Agir de forma cortês a todas as pessoas com quem se relaciona, independentemente do seu cargo na empresa.
- d) Não buscar obter trocas de favores que aparentam ou possam dar origem a qualquer tipo de compromisso ou obrigação pessoal.

37. Referente ao atendimento telefônico e ao cliente, analise as afirmativas abaixo:

- I. Ao atender uma chamada telefônica, o atendente recepcionista deve evitar intimidades com a pessoa que está do outro lado da linha.
- II. Um atendente recepcionista deve falar ao telefone com voz clara e em bom-tom, nem alta, nem baixa.
- III. O atendente recepcionista de uma organização, que preza por um atendimento de qualidade, deve ser cortês ao telefone, utilizando uma linguagem mais íntima, com gírias e diminutivos, por se tratar de termos que revelam muito entusiasmo no trato com quem faz a ligação.
- IV. Todo telefonema para uma organização, é uma oportunidade de se prestar um excelente serviço. Por isso, o atendente recepcionista deve dar toda a atenção à pessoa que está do outro lado da linha, porém, aproveitando esse momento e fazendo atividades em paralelo para não perder tempo e dar conta do trabalho acumulado.

A alternativa correta é:

- a) Apenas as alternativas III e IV estão corretas.
- b) Apenas as alternativas I e IV estão corretas.
- c) Apenas a alternativa II está correta.
- d) Apenas as alternativas I e II estão corretas.

38. Referente à planilha eletrônica Excel assinale “V” para as afirmativas verdadeiras e “F” para as afirmativas falsas:

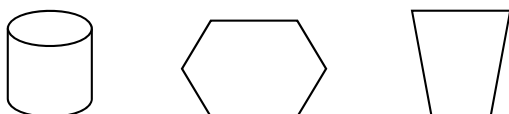
- () A célula C25 é a célula formada pelo encontro da linha 25 com a coluna C.
- () As fórmulas no Excel sempre começam com o sinal de mais (+).
- () Célula ativa é a célula exibida com uma borda em negrito, que indica que a célula está selecionada.
- () Célula é uma unidade de uma planilha na qual podemos inserir e armazenar dados.

- a) V, F, F, V.
- b) F, V, V, V.
- c) V, F, V, V.
- d) V, V, V, F.

39. O seu computador funciona graças à placa-mãe. Ela é responsável pela ligação de todos os dispositivos do computador, do mouse à música que você escuta enquanto conversa com seus amigos no programa de bate-papo. E para que sua tela funcione, é preciso que uma placa de vídeo seja instalada no seu computador, esta placa pode onBoard ou offBoard. Os termos offBoard e onBoard significam, respectivamente:

- a) Interface IDE e Interface USB.
- b) Alta velocidade e baixa velocidade.
- c) Separada da placa mãe e integrada na placa mãe.
- d) Integrada na placa mãe e separada da placa mãe.

40. Referente aos símbolos utilizados no fluxograma assinale a alternativa que apresenta os respectivos significados dos símbolos abaixo:



- a) Banco de dados, Preparação, Operação Manual.
- b) Movimentação, Decisão, Documento.
- c) Fluxo, Atividade, Operação.
- d) Atraso, Avaliação, Conector.