

PROCESSO SELETIVO

001. PROVA OBJETIVA

TÉCNICO ADMINISTRATIVO

- ◆ Você recebeu sua folha de respostas e este caderno contendo 50 questões objetivas.
- ◆ Confira seu nome e número de inscrição impressos na capa deste caderno e na folha de respostas.
- ◆ Quando for permitido abrir o caderno, verifique se está completo ou se apresenta imperfeições. Caso haja algum problema, informe ao fiscal da sala.
- ◆ Leia cuidadosamente todas as questões e escolha a resposta que você considera correta.
- ◆ Marque, na folha de respostas, com caneta de tinta azul, preferencialmente, ou preta, a letra correspondente à alternativa que você escolheu.
- ◆ A duração da prova é de 3 horas, já incluído o tempo para o preenchimento da folha de respostas.
- ◆ Só será permitida a saída definitiva da sala e do prédio após transcorridos 75% do tempo de duração da prova.
- ◆ Ao sair, você entregará ao fiscal a folha de respostas e este caderno, podendo levar apenas o rascunho de gabarito, localizado em sua carteira, para futura conferência.
- ◆ Até que você saia do prédio, todas as proibições e orientações continuam válidas.

AGUARDE A ORDEM DO FISCAL PARA ABRIR ESTE CADERNO DE QUESTÕES.

CONHECIMENTOS GERAIS

LÍNGUA PORTUGUESA

Leia o texto para responder às questões de números **01** a **07**.

Ritmo da evolução

A evolução humana está em processo de aceleração ou de desaceleração? A pergunta, que pode parecer de um acadêmico meio bizantino, na verdade encerra uma ácida polêmica que cinde em dois o *habitat* dos biólogos.

O trabalho da brasileira Carolina Marchetto, que usou células embrionárias reprogramadas para mostrar que o homem está evoluindo de forma mais lenta do que chimpanzés, dá algum suporte para a hipótese da desaceleração, mas a questão está longe de resolvida.

Para os cientistas que se perfilam nesse grupo, o advento da cultura, com seus desenvolvimentos sociais e tecnológicos, nos tornou menos dependentes da genética. O paleontologista Stephen Jay Gould era um campeão dessa teoria. Para ele, não houve mudança biológica significativa nos últimos 40 mil anos.

Na outra ponta, pesquisadores como os antropólogos Henry Harpending e John Hawks sustentam não só que a evolução genética continua viva e atuante na humanidade como se acelerou nos últimos 40 milênios, especialmente desde o surgimento da agricultura, dez mil anos atrás. Essa teoria, embora longe de consensual, tem ganhado a simpatia de pesquisadores de várias áreas.

As conclusões desse grupo se baseiam principalmente em análises estatísticas de mutações observadas no genoma de diferentes populações humanas. Em suas contas, 23% de nossos genes estiveram sob pressão seletiva recente. No plano teórico, a ideia é que a concentração demográfica e a exposição a ambientes mais diversos favorecem a evolução.

É cedo para cravar quem está certo. Mais trabalhos deverão ser produzidos e, pelo menos em princípio, as evidências podem resolver a questão. O complicador aqui é político. Evolução recente pode ser interpretada como sinônimo de raça, e este é um assunto que tende a ser especialmente **explosivo** na academia.

(Hélio Schwartzman. *Folha de S.Paulo*, 26.10.2013. Adaptado)

01. Segundo as informações do primeiro parágrafo do texto,

- (A) com os cientistas chegando à mesma conclusão, teve fim a polêmica envolvendo as pesquisas sobre a evolução humana.
- (B) foram cessadas as pesquisas a respeito do ritmo da evolução humana devido à falta de entendimento entre os cientistas.
- (C) há consenso quanto ao ritmo da evolução, mas os cientistas divergem quanto ao papel do espaço que o homem habita para essa evolução.
- (D) a polêmica surgida em torno das pesquisas sobre o ritmo da evolução humana tem colocado biólogos em posições opostas.
- (E) ambas as teorias defendidas pelos cientistas condicionam os resultados das pesquisas à relação do homem com o seu *habitat*.

02. De acordo com o texto, os pesquisadores que sustentam que os seres humanos estão se desenvolvendo de maneira mais acelerada defendem, entre outras, a teoria de que

- (A) esse fenômeno não é comum a toda a humanidade, mas algo que pode ser observado apenas em alguns *habitats*, em certas condições biológicas.
- (B) a evolução foi impulsionada com o surgimento da agricultura e tem sido favorecida pela concentração demográfica e exposição a ambientes mais diversos.
- (C) essa tese se confirma quando considerados o desenvolvimento da cultura e os avanços tecnológicos, apesar de não se poder falar em evolução genética.
- (D) é fato que a evolução existe, mas o surgimento da agricultura e das grandes concentrações populacionais contribuiu para torná-la mais lenta.
- (E) essa tese só encontra embasamento quando analisados dados biológicos, não sendo possível estabelecer relação com o ambiente externo.

03. No texto, tanto os pesquisadores que defendem que os seres humanos estão se desenvolvendo de forma mais lenta quanto os que consideram que os humanos continuam em franca evolução citam, para corroborar suas teses,

- (A) estudos em que a genética humana é comparada à de produtos agrícolas.
- (B) a criatividade humana, resultando em avanços tecnológicos.
- (C) a análise comparativa, baseada no conceito de raças.
- (D) evidências obtidas a partir de pesquisas biológicas.
- (E) a comparação com outras formas de vida.

04. A expressão **explosivo**, em destaque no último parágrafo do texto, foi utilizada pelo autor para enfatizar a ideia de que os debates acadêmicos que envolvem o conceito de raça tendem a ser

- (A) triviais.
- (B) parciais.
- (C) acalorados.
- (D) corriqueiros.
- (E) desacreditados.

05. Releia o seguinte trecho do texto:

A pergunta, que pode parecer de um academicismo meio bizantino, na verdade **encerra** uma ácida polêmica que cinde em dois o *habitat* dos biólogos.

No contexto, sem que haja prejuízo de sentido ao texto, o termo destacado pode ser corretamente substituído pela seguinte expressão:

- (A) deturpa.
- (B) transforma.
- (C) contém em si.
- (D) torna pública.
- (E) concorre para.

06. Assinale a alternativa cujo termo em destaque expressa finalidade.

- (A) ... que usou células embrionárias reprogramadas **para** mostrar que o homem está evoluindo de forma mais lenta...
- (B) ... dá algum suporte **para** a hipótese da desaceleração, mas a questão está longe de resolvida.
- (C) **Para** os cientistas que se perfilam nesse grupo, o advento da cultura, com seus desenvolvimentos sociais...
- (D) **Para** ele, não houve mudança biológica significativa nos últimos 40 mil anos.
- (E) É cedo **para** cravar quem está certo.

07. O termo em destaque na frase – **especialmente** desde o surgimento da agricultura, dez mil anos atrás. – expressa circunstância de

- (A) intensidade, podendo ser corretamente substituído, sem alteração de sentido, por **demasiadamente**.
- (B) tempo, podendo ser corretamente substituído, sem alteração de sentido, por **a qualquer momento**.
- (C) afirmação, podendo ser corretamente substituído, sem alteração de sentido, por **efetivamente**.
- (D) dúvida, podendo ser corretamente substituído, sem alteração de sentido, por **com certeza**.
- (E) modo, podendo ser corretamente substituído, sem alteração de sentido, por **em particular**.

08. Assinale a alternativa que completa o enunciado a seguir, na qual o acento indicativo de crase está corretamente empregado, conforme a norma-padrão da língua.

A polêmica em torno das teorias sobre a evolução nos leva

- (A) **à** necessidade de se fazerem novas pesquisas sobre o tema.
- (B) **à** novas possibilidades no campo das pesquisas sobre o tema.
- (C) **à** repensar a condução das pesquisas biológicas sobre o tema.
- (D) **à** uma nova maneira de se conceber o que se sabia sobre o tema.
- (E) **à** outro patamar na aplicação dos estudos científicos sobre o tema.

09. Assinale a alternativa em que a concordância está de acordo com a norma-padrão da língua portuguesa.

- (A) Os pesquisadores apresentam opiniões diversa a respeito da evolução humana.
- (B) Apesar das análises estatísticas, o resultado dos estudos ainda é inconclusivo.
- (C) Os pesquisadores continuam determinado, em busca de provar suas teorias.
- (D) Continuam as pesquisa com a finalidade de se provarem as teorias defendidas.
- (E) Os meios dos quais cientistas se valem para corroborar suas teses é muito variado.

10. Leia a tira para responder à questão.



(Quino, *Toda Mafalda*. São Paulo: Martins Fontes, 2010)

A frase em destaque na fala da professora – E, **apesar das oposições e incompreensões**, Colombo continuou afirmando que a terra era redonda. – expressa uma concessão, assim como a frase destacada em:

- (A) A pergunta, que pode parecer de um academicismo meio bizantino, **na verdade encerra uma ácida polêmica...**
- (B) dá algum suporte para a hipótese da desaceleração, **mas a questão está longe de resolvida.**
- (C) **Para os cientistas que se perfilam nesse grupo**, o advento da cultura, com seus desenvolvimentos sociais e tecnológicos...
- (D) **Na outra ponta**, pesquisadores como os antropólogos Henry Harpending e John Hawks sustentam...
- (E) Essa teoria, **embora longe de consensual**, tem ganhado a simpatia de pesquisadores de várias áreas.

Leia o texto para responder às questões de números 11 a 13.

Arte sobre a pobreza tem mais impacto que pesquisas

A forma como livros e filmes mostram populações pobres ou países em desenvolvimento influencia mais as organizações multilaterais do que pesquisas econômicas.

Pelo menos é o que afirmam três pesquisadores que publicaram um estudo pelo Banco Mundial em junho e que, recentemente, lançaram um livro sobre esse tema. O raciocínio dos autores é que as instituições multilaterais são compostas por governos, que, por sua vez, são influenciados pelas opiniões do público de seus países.

E pouca gente lê artigos. O que se sabe sobre um país pobre é, geralmente, descoberto em livros e filmes.

Dennis Rodgers, um dos autores e professor de sociologia da Universidade de Glasgow, diz que isso pode ser positivo: um relatório nunca fará alguém ser voluntário por uma causa, mas um filme teria esse poder.

O estudo, no entanto, diz que pode haver falhas nos retratos de pobreza. Rodgers lista dois: a simplificação excessiva e a figura do europeu ou do americano “herói”.

“Na maioria dos filmes, o conhecimento, a tecnologia e a bondade vão do Norte para o Sul. E, se olharmos para como o desenvolvimento funciona, muitas inovações vieram do Sul para o Norte”.

O filme *Cidade de Deus* é citado como “um dos primeiros a chamar a atenção, no circuito de cinema dos países ricos, para o tema da violência urbana, crítico para o desenvolvimento econômico”. No texto, os autores lamentam que ele seja exibido em universidades como um “quase documentário”, algo que ele não se propõe a ser.

(Felipe Gutierrez. *Folha de S.Paulo*, 15.12.2013. Adaptado)

11. Releia a seguinte passagem do texto:

O estudo, no entanto, diz que pode haver falhas nos retratos de pobreza. Rodgers lista dois: a simplificação excessiva e a figura do europeu ou do americano “herói”.

É correto concluir que a *simplificação excessiva* a que Dennis Rodgers, um dos autores do estudo, refere-se encontra correspondência no fato de o filme *Cidade de Deus*

- (A) ter chamado a atenção apenas nos países do Norte, não conseguindo repetir o sucesso no circuito de cinema dos países ricos.
- (B) ser exibido em universidades quase como se fosse um documentário, embora este não seja o caráter, ou o propósito, da obra.
- (C) reproduzir a imagem da violência urbana em vez de divulgar outros aspectos, positivos, como o desenvolvimento econômico.
- (D) ter características semelhantes às de um documentário, ainda que tenha como única finalidade entreter espectadores estrangeiros.
- (E) banalizar o tema da violência, contribuindo para que essa imagem divulgada no filme seja perpetrada nos países ricos.

12. Releia o trecho a seguir:

No texto, os autores lamentam que ele seja exibido em universidades como um “quase documentário”, algo que ele não se propõe a ser.

O pronome em destaque se refere a:

- (A) o filme *Cidade de Deus*
- (B) circuito de cinema
- (C) tema da violência urbana
- (D) desenvolvimento econômico
- (E) um “quase documentário”

13. Sem que haja alteração de sentido, a frase – O que se sabe sobre um país pobre é, geralmente, descoberto em livros e filmes. – está corretamente reescrita em:

- (A) O que se sabe quanto a um país pobre é, dificilmente, descoberto em livros e filmes.
- (B) O que se sabe a despeito de um país pobre é, gradativamente, descoberto em livros e filmes.
- (C) O que se sabe ao longo de um país pobre é, seguidamente, descoberto em livros e filmes.
- (D) O que se sabe a respeito de um país pobre é, na maior parte das vezes, descoberto em livros e filmes.
- (E) O que se sabe à custa de um país pobre é, invariavelmente, descoberto em livros e filmes.

Leia o texto para responder às questões de números 14 e 15.



(Dik Browne, *Hagar*. Folha de S.Paulo, 12.04.2014. Adaptado)

14. Releia a fala de Hagar, no primeiro quadrinho da tira.

Lembra no inverno passado quando **peguei uma gripe... e não consegui comer por dois dias?**

No trecho em destaque na fala, estabelece-se uma relação de sentido de

- (A) tempo.
- (B) finalidade.
- (C) alternância.
- (D) comparação.
- (E) causa e consequência.

15. A reescrita da fala de Hagar, do primeiro quadrinho da tira, está corretamente pontuada em:

- (A) Lembra, quando no inverno, passado peguei uma gripe e não consegui comer por dois dias?
- (B) Lembra quando, no inverno passado peguei, uma gripe e não consegui comer por dois dias?
- (C) Lembra quando, no inverno passado, peguei uma gripe e não consegui comer por dois dias?
- (D) Lembra quando no inverno passado, peguei uma gripe, e não consegui comer por dois dias?
- (E) Lembra quando no inverno passado peguei uma gripe, e não consegui, comer por dois dias?

MATEMÁTICA

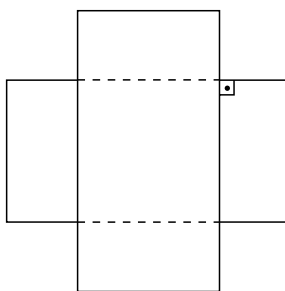
16. Mantendo velocidade constante, um ciclista completou $\frac{5}{8}$

do percurso total de uma prova disputada em certo velódromo em 1 h 05 min. Manteve a mesma velocidade para percorrer o trecho restante, e cruzou a linha de chegada às 10 h 54 min. Nessas condições, pode-se afirmar que ele iniciou essa prova às

- (A) 9 h 51 min.
- (B) 9 h 10 min.
- (C) 9 h 05 min.
- (D) 8 h 54 min.
- (E) 8 h 51 min.

17. Segundo cálculos estatísticos, 896 envelopes, com 5 cromos em cada um, seriam necessários para completar todo o álbum oficial da Copa do Mundo de 2014 sem trocar os cromos repetidos, caso em que seriam desperdiçados cromos em quantidade equivalente a de 768 envelopes. Nesse caso, a razão entre o número de cromos não repetidos e o número de cromos repetidos, nessa ordem, seria de
- (A) 2:5.
(B) 2:7.
(C) 1:6.
(D) 1:7.
(E) 1:9.
18. Um tapeceiro havia reservado certa quantia para comprar 35 m do tecido escolhido pela cliente. Ao efetuar a compra, constatou que a quantia reservada inicialmente permitiria comprar somente 30 m desse tecido, por ter havido um aumento de preço, não previsto, de R\$ 12,00 por metro. Desse modo, para comprar os 35 m de tecido necessários esse tapeceiro gastou um total de
- (A) R\$ 2.520,00.
(B) R\$ 2.680,00.
(C) R\$ 2.740,00.
(D) R\$ 2.860,00.
(E) R\$ 2.940,00.
19. Das peças produzidas em uma máquina, sabe-se que $\frac{5}{6}$ são perfeitas e que as restantes possuem algum tipo de defeito. Sabe-se também que $\frac{3}{5}$ das peças com defeito podem ser retificadas e aproveitadas, sendo as peças restantes com defeitos descartadas. Se em certo lote produzido foram descartadas 220 peças, então o número de peças perfeitas desse lote foi igual a
- (A) 1980.
(B) 2540.
(C) 2680.
(D) 2750.
(E) 3300.

20. Um elevador de carga, em certa obra, está carregado com 3 caixas grandes e 4 caixas pequenas de materiais diversos, que serão levados ao 9.º andar. Sabe-se que a média aritmética das massas das caixas grandes é igual ao quádruplo da média aritmética das massas das caixas pequenas. Desse modo, é correto afirmar que a massa das caixas pequenas representa, da massa total das caixas carregadas para essa viagem,
- (A) 25%.
(B) 28%.
(C) 30%.
(D) 33%.
(E) 38%.
21. Um distribuidor de materiais esportivos recebeu três pedidos da bola oficial da Copa do Mundo - 2014. Um de 280 unidades para a loja A, outro de 320 unidades para a loja B e outro de 840 unidades para a loja C. Para agilizar o processamento, o distribuidor pretende fazer embalagens contendo quantidades iguais de bolas em cada uma e, para reduzir custos, quer fazer o menor número possível dessas embalagens. Nessas condições, o número dessas embalagens que a loja C receberá, considerando-se a entrega total de seu pedido, é
- (A) 15.
(B) 18.
(C) 20.
(D) 21.
(E) 24.
22. A figura, em forma de cruz, é formada pela sobreposição de dois retângulos congruentes, cujos lados medem, em centímetros, x e $2x$.

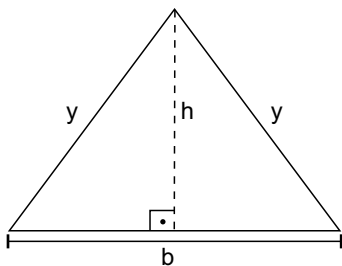


Sabendo-se que a área dessa figura é igual a 147 cm^2 , é correto afirmar que x é igual, em centímetros, a

- (A) 9.
(B) 8.
(C) 7.
(D) 5.
(E) 4.

23. Em uma loja, certo televisor pode ser pago em 3 parcelas mensais iguais, com um acréscimo de 3,5% sobre o preço de tabela P , obtendo-se o preço P_1 , ou à vista, com um desconto de 4% sobre o preço de tabela, obtendo-se o preço P_2 . Sabendo-se que a diferença entre P_1 e P_2 é de R\$ 240,00, pode-se afirmar que P_2 é igual a
- (A) R\$ 3.072,00.
 - (B) R\$ 3.088,00.
 - (C) R\$ 3.200,00.
 - (D) R\$ 3.272,00.
 - (E) R\$ 3.288,00.

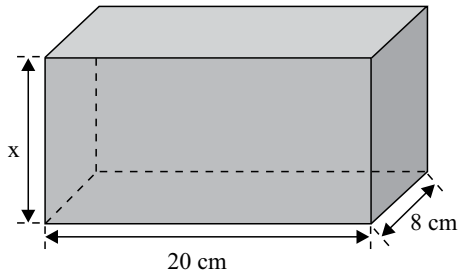
24. Observe o triângulo isósceles mostrado na figura:



Desse triângulo, sabe-se que a diferença entre o dobro da medida da altura e a medida da base é igual a 4 cm. Já a soma da medida da altura com o dobro da medida da base é igual a 32 cm. Desse modo, pode-se afirmar que a medida, em centímetros, do perímetro desse triângulo é igual a

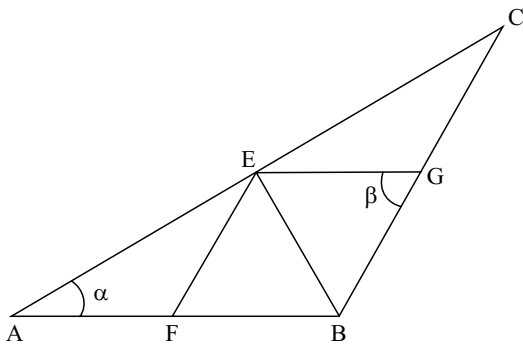
- (A) 44.
 - (B) 40.
 - (C) 36.
 - (D) 34.
 - (E) 32.
25. Certo capital foi aplicado durante 8 meses a uma taxa de juro simples de 15% ao ano. O valor integral do montante recebido foi aplicado por mais 4 meses, à mesma taxa de juro simples da aplicação anterior. Desse modo, é correto afirmar que o valor total recebido de juros pelas duas aplicações representa, do capital inicial,
- (A) 15%.
 - (B) 15,5%.
 - (C) 16%.
 - (D) 16,5%.
 - (E) 18%.

26. O recipiente com a forma de um paralelepípedo reto retângulo mostrado na figura será completamente preenchido com uma mistura dos líquidos A e B, cujos teores nessa mistura são diretamente proporcionais a 7 e 5, respectivamente.



Sabendo-se que essa mistura, na quantidade necessária para preencher completamente o recipiente, contém $1\,400\text{ cm}^3$ do líquido A, pode-se afirmar que a medida, em centímetros, da altura desse recipiente, indicada por x na figura, é igual a

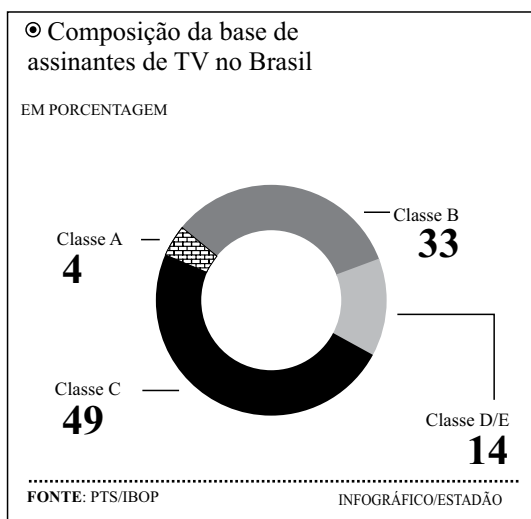
- (A) 12.
 (B) 13.
 (C) 14.
 (D) 15.
 (E) 16.
27. Observe, na figura, o triângulo isósceles ABC, de base \overline{AC} .



Sabendo-se que os triângulos EFB e EGB são equiláteros, é correto afirmar que a soma das medidas, em graus, dos ângulos α e β é igual a

- (A) 70° .
 (B) 80° .
 (C) 90° .
 (D) 100° .
 (E) 110° .

28. Os produtos de certa empresa são embalados em caixas de três volumes diferentes. O responsável pela expedição sabe que o volume de 30 caixas do tipo R equivale ao volume de 40 caixas do tipo Q, que o volume de 50 caixas do tipo Q equivale ao volume de 30 caixas do tipo S, e que uma dezena de caixas do tipo S tem volume de 6 m^3 . Nessas condições, é correto afirmar que uma dezena de caixas do tipo R tem volume, em metros cúbicos, igual a
- (A) 4,8.
 (B) 4,2.
 (C) 3,6.
 (D) 3,4.
 (E) 3,0.
29. O gráfico de setores mostra a distribuição percentual, por classe econômica, dos assinantes de TV paga no Brasil, no final de 2013. (*O Estado de S. Paulo – 04.03.2014*)



Sabendo-se que a classe C tem 8,1 milhões de assinantes a mais que a classe A, pode-se afirmar que o número de assinantes pertencentes à classe A é igual, em milhares de pessoas, a

- (A) 900.
 (B) 880.
 (C) 840.
 (D) 760.
 (E) 720.
30. Em uma sala de certa empresa estavam reunidos dois gerentes, um diretor e três supervisores. Em seguida, entrou na sala mais uma pessoa, que pode ser gerente, diretor ou supervisor. Posteriormente, cinco pessoas saíram dessa sala. Sabe-se que duas das pessoas que saíram são gerentes, e que na sala não restou nenhum diretor após a saída das cinco pessoas. Em relação às pessoas que restaram na sala, é correto afirmar que, necessariamente,
- (A) ao menos uma é gerente.
 (B) ao menos uma é supervisor.
 (C) uma é gerente.
 (D) exatamente uma é supervisor.
 (E) todas são supervisores.

31. *Exército e Força Nacional chegam a Salvador*

A presidente Dilma Rousseff autorizou nesta quarta-feira, 16 de abril de 2014, o envio de 2 500 homens do Exército e outros 250 da Força Nacional para fazer o patrulhamento de Salvador. As tropas podem ser reforçadas ainda com um contingente adicional de Fuzileiros Navais. Militares e policiais deverão assumir o controle da segurança pública na Bahia.

(Extra, <http://goo.gl/kVhjMI>, 16.abr.2014. Adaptado)

O envio de tropas deveu-se

- (A) à ocupação de regiões da cidade por traficantes.
- (B) às ameaças de atentados feitas por organizações criminosas.
- (C) às rebeliões que explodiram nos presídios baianos.
- (D) à greve da Polícia Militar da Bahia.
- (E) às violentas manifestações contra a Copa do Mundo.

32. *Separatistas russos fazem referendo na Ucrânia à revelia de Kiev*

Os autodeclarados líderes das regiões de Donetsk e Luhansk, no leste da Ucrânia, deram início neste domingo a um polêmico referendo, que vem sendo condenado por Kiev e por diversas potências ocidentais.

(BBC Brasil, <http://goo.gl/3ojl8i>, 11.mai.2014. Adaptado)

O objetivo do referendo era decidir sobre

- (A) a construção de bombas atômicas pela Ucrânia.
- (B) a união à Rússia das duas regiões rebeldes.
- (C) a transformação da Ucrânia em uma região autônoma da Rússia.
- (D) a utilização do Euro, moeda única europeia, pela Ucrânia.
- (E) o ingresso das duas regiões ucranianas na União Europeia.

33. *Professores da rede municipal de São Paulo decidem manter greve*

Professores e servidores da rede municipal de São Paulo fizeram nova manifestação nesta quinta-feira, 15 de maio. Cerca de 8 mil pessoas ocuparam totalmente a pista no sentido norte da avenida 23 de Maio durante mais de duas horas. O Sinpeem, principal sindicato da categoria e que lidera o movimento, estimou em mais de 10 mil participantes.

(Estadão.com, <http://goo.gl/P11QuG>, 15.mai.2014. Adaptado)

As reivindicações que levaram à greve diziam respeito a

- (A) diminuição da jornada de trabalho dos professores e aumento das férias.
- (B) volta do sistema de aprovação automática dos alunos e o fim das reprovações.
- (C) redução da idade mínima necessária para a aposentadoria dos professores.
- (D) redução dos gastos com a Copa do Mundo e com eventos internacionais.
- (E) melhorias no salário, como a incorporação de um bônus pago pela prefeitura.

34. *Alckmin inicia retirada do volume morto do Cantareira*

O governador de São Paulo, Geraldo Alckmin (PSDB), acionou às 10h35 desta quinta-feira, 15, as sete bombas instaladas na Represa Jacarei, em Joanópolis, no interior paulista, que iniciaram a captação de água do chamado “volume morto” do Sistema Cantareira, mas não quis precisar até quando a reserva profunda do manancial será suficiente para abastecer 47% da Grande São Paulo sem adoção de racionamento generalizado.

(Estadão, <http://goo.gl/804dZV>, 15.mai.2014. Adaptado)

Outra medida adotada pelo governo para evitar o racionamento é

- (A) a cobrança de multa para os clientes que aumentarem em 50% o consumo d’água.
- (B) a captação de água no Rio Paraíba do Sul, ainda que sob o protesto do governo do Rio de Janeiro.
- (C) o desconto de 30% na conta d’água para os clientes que economizarem no consumo.
- (D) o uso das águas captadas nas chuvas como água de reuso para limpeza doméstica.
- (E) a construção de barragens para represar alguns rios paulistas e captar as suas águas.

35. *Acre e Rondônia aguardam reconhecimento de calamidade pública*

Os governos do Acre e de Rondônia aguardam o reconhecimento do estado de calamidade pública pelo governo federal. Há pouco mais de dois meses os estados estão sendo prejudicados.

(EBC, <http://goo.gl/rhtNWh>, 8.abr.2014. Adaptado)

O estado de calamidade pública deveu-se

- (A) à disseminação do vírus da dengue.
- (B) à epidemia de gripe suína.
- (C) à cheia do Rio Madeira.
- (D) ao longo período de seca.
- (E) à migração de bolivianos.

36. *Imigrantes haitianos sofrem racismo e xenofobia no Brasil*

Muitos haitianos vêm para o Brasil em busca de emprego e de condições mais seguras do que as de seu país, que sofre desde 2010 com as consequências de um terremoto que causou a morte de 300 mil pessoas. O Brasil optou por acolher esses imigrantes, oferecendo auxílio como alimentação, moradia e vistos provisórios de trabalho.

(Terra, <http://goo.gl/jRHpx1>, 13.mai.2014. Adaptado)

O grande número de imigrantes tem causado impasses, como o que aconteceu recentemente entre

- (A) o Pará e o Espírito Santo.
- (B) Rondônia e Minas Gerais.
- (C) Roraima e o Distrito Federal.
- (D) o Acre e São Paulo.
- (E) o Amazonas e o Rio de Janeiro.

37. *Michelle Obama se mostra “indignada” pelo sequestro das meninas nigerianas*

A primeira dama dos Estados Unidos, Michelle Obama, criticou neste sábado o sequestro de mais de duzentas estudantes na Nigéria. Obama definiu o rapto como “um ato irracional” por parte de “homens adultos que querem apagar as aspirações destas jovens”. “Barack e eu vemos nestas crianças nossas próprias filhas”, disse a primeira dama. “Vemos os anseios, os sonhos delas e podemos imaginar a angústia que seus pais estão vivendo agora”.

(*El País* Edição Brasil, <http://goo.gl/OGHRYA>, 10.mai.2014. Adaptado)

O responsável pelo sequestro foi

- (A) o grupo radical islâmico Boko Haram, contrário à educação ocidental para mulheres.
- (B) o grupo fundamentalista Al Qaeda, principal rede terrorista do mundo árabe.
- (C) o Hezbollah, grupo islâmico que atua em prol da causa palestina.
- (D) o Irã, apoiador do terrorismo islâmico e defensor do machismo patriarcal.
- (E) o grupo de rebeldes de oposição da Síria, desejando chamar a atenção para o país.

38. *Edward Snowden recebe asilo da Rússia*

O ex-consultor Edward Snowden já saiu do aeroporto de Moscou, onde estava há mais de um mês, depois de ter recebido das autoridades russas os documentos necessários, anunciou seu advogado. “Acabei de entregar [a Snowden] os documentos do Serviço Federal de Migração russo. Eles permitem sair do aeroporto”, disse o advogado russo, citado pela agência Interfax. Segundo ele, Snowden está em um local seguro que não vai ser revelado por questões de segurança.

(EBC, <http://goo.gl/uOpeOe>, 1.ago.2013. Adaptado)

Edward Snowden buscou asilo, pois

- (A) é um dos membros do WikiLeaks, que promove denúncias e vazamento de informações.
- (B) foi julgado por deserção, depois de abandonar as forças de vigilância dos EUA.
- (C) fugiu da prisão de Guantanamo, depois de ter sido preso por traição na guerra dos EUA contra o Iraque.
- (D) é acusado de ter colaborado com ataques terroristas da rede muçulmana Al Qaeda.
- (E) sofre perseguição por ter revelado segredos da Agência Nacional de Segurança dos EUA.

39. *Governo crê que 302 operários morreram em acidente na mina de Soma*

O ministro de Energia acredita que 302 mineiros morreram no incêndio que atingiu a mina de carvão de Soma e que ainda restam 18 corpos em seu interior. “O total de mortos pode ser 301 ou 302. O máximo será 302, mas esperamos que fique em 299. Dentro da mina restam no máximo 18 corpos”, disse Yildiz em entrevista coletiva.

(R7, <http://goo.gl/eHV6Ds>, 16.mai.2014. Adaptado)

O acidente aconteceu

- (A) na Turquia.
- (B) no Líbano.
- (C) no Iraque.
- (D) na Índia.
- (E) no Paquistão.

40. *Dona do ‘Clarín’ deixa comando do jornal argentino para cumprir lei*

Obrigada a vender partes do conglomerado empresarial do qual é majoritária, Ernestina Herrera de Noble, dona do grupo Clarín, deixará de ser proprietária do jornal do qual é a principal sócia desde 1969. Ela não vai ser mais ligada a empresas que levam o nome do diário. A venda é parte do plano de desmembramento que foi apresentado às autoridades argentinas que regem os meios de comunicação. Para se adequar à Lei de Mídia, o grupo terá que ser dividido em seis fâtiás.

(Valor, <http://goo.gl/o5PJNo>, 16.mai.2014. Adaptado.)

Um dos objetivos da lei é

- (A) controlar os lucros das empresas.
- (B) proibir o monopólio na comunicação.
- (C) reduzir a produção de papel-jornal.
- (D) incentivar a utilização da TV como meio de comunicação.
- (E) diminuir o número de jornais em circulação.

41. Um usuário do MS-Windows 7, em sua configuração padrão, está com várias janelas abertas e não minimizadas. Assinale a alternativa que contém o nome do recurso da Área de Trabalho do Windows que permite ao usuário clicar e arrastar uma janela para um lado e para o outro rapidamente, de modo que todas as janelas, com exceção da que está sendo arrastada, sejam minimizadas de uma vez só.

- (A) Minimizar todas.
- (B) Mostrar área de trabalho.
- (C) Encaixar.
- (D) Girar.
- (E) Sacudir.

42. Quando se clica com o botão direito do mouse, configurado para destros, no MS-Windows 7, em sua configuração padrão, na Área de Trabalho, ou em ícones de arquivos e programas, são exibidas algumas opções.

Assinale a alternativa que contém o nome dado a esse recurso.

- (A) Menu de mouse.
- (B) Menu de contexto.
- (C) Janela ativa.
- (D) Barra de tarefas.
- (E) Barra de opções.

43. O recurso do MS-Word 2010, em sua configuração padrão, que permite alternar os layouts das páginas entre Retrato e Paisagem é chamado de:

- (A) Orientação.
- (B) Margens.
- (C) Quebras.
- (D) Colunas.
- (E) Bordas.

44. Assinale a alternativa que contém o nome do ícone, pertencente à guia Exibição, que permite que duas seções diferentes de um mesmo documento do MS-Word 2010, em sua configuração padrão, possam ser vistas ao mesmo tempo.

- (A) Dividir.
- (B) Zoom.
- (C) Largura da página.
- (D) Régua.
- (E) Linhas de grade.

45. Observe a planilha a seguir, sendo editada no MS-Excel 2010, em sua configuração padrão.

	A	B	C
1	5	3	1
2	4	2	1
3			

Assinale a alternativa que contém o valor exibido na célula A3, após ser preenchida com a fórmula =SE(A2-B1;3;5)

- (A) 1
- (B) 2
- (C) 3
- (D) 4
- (E) 5

46. Observe o ícone a seguir, retirado do MS-Excel 2010, em sua configuração padrão.

000

Assinale a alternativa que contém o nome do ícone.

- (A) Escala.
- (B) Diminuir Casas Decimais.
- (C) Porcentagem.
- (D) Separador de Milhares.
- (E) Aumentar Casas Decimais.

47. O ícone a seguir, foi retirado do MS-PowerPoint 2010, em sua configuração padrão.



Assinale a alternativa que indica a função do ícone exibido.

- (A) Permite validar o certificado de segurança da apresentação.
- (B) Executa a verificação ortográfica do slide selecionado.
- (C) Marca o slide selecionado como visível.
- (D) Marca o slide selecionado como verificado.
- (E) Permite inserir um novo slide à apresentação.

48. No MS-Power Point 2010, em sua configuração padrão, existe um ícone específico, de nome Data e Hora, que permite adicionar a data em todos os slides de uma apresentação. No entanto, outro ícone, no mesmo grupo e na mesma guia também permite adicionar data, entre outras informações, aos slides de uma apresentação. Assinale a alternativa que contém o nome desse outro ícone.

- (A) SmartArt.
- (B) Duração.
- (C) Configurar Página.
- (D) Cabeçalho e Rodapé.
- (E) Objeto.

49. Um dos tipos de mensagens de correio eletrônico consideradas _____, correspondem às mensagens indesejadas recebidas com conteúdo publicitário não solicitado.

Assinale a alternativa que preenche corretamente a lacuna.

- (A) privilegiadas
- (B) seguras
- (C) spam
- (D) anexos
- (E) preferenciais

50. Observe a imagem a seguir, que mostra a parte superior da visualização de impressão de uma busca realizada na página do Google na Internet, por meio do Google Chrome, versão 33, em sua configuração padrão.

The image shows a Google search interface. At the top, it says "vunesp - Pesquisa Google". Below this is a search bar containing the text "vunesp" and a "Fazer login" button. Under the search bar are navigation tabs: "Web", "Notícias", "Shopping", "Vídeos", "Mapas", "Mais", and "Ferramentas de pesquisa". Below the tabs, it indicates "Aproximadamente 699.000 resultados (0,14 segundos)". The main content area displays the search results for "Fundação Vunesp", including the website URL "www.vunesp.com.br/" and a description: "Organizadora de Concursos Públicos e Vestibulares da UNESP (Universidade Estadual de São Paulo)". There are several sub-sections of results: "Concursos" (listing Prefeitura de São Paulo - Fundação Vunesp - Detran.SP), "Concursos em andamento" (listing Prefeitura de São Paulo - Polícia Civil/SP - Detran.SP - Edital - ...), "Inscrições Abertas" (listing Concursos com inscrições abertas, Fundunesp - Analista Pleno de ...), "Edital" (listing Ministério Público/SP - Auxiliar de Promotoria I. imgd1, imgd5...), "Unesp - Vestibular 2014" (listing Próximos - Inscrições Abertas - Em Andamento, Unesp - Vestibular ...), and "Vestibular" (listing Famerp - Fac. de Medicina de São José do Rio Preto - Vestibular ...). At the bottom of the results, there is a link: "Mais resultados de vunesp.com.br »".

O texto “vunesp - Pesquisa Google” é exibido porque:

- (A) faz parte do corpo da página retornada na busca.
- (B) faz parte das opções de impressão de página do Google Chrome.
- (C) foi adicionado manualmente, através da digitação do usuário no resultado de busca.
- (D) esse é o texto digitado pelo usuário para realizar a busca na página do Google.
- (E) o Google Chrome sempre adiciona o texto “Pesquisa Google” em todas as páginas exibidas, seja do buscador Google ou de qualquer outra página.

