



CONCURSO PÚBLICO

## 001. PROVA ESCRITA

### OFICIAL ADMINISTRATIVO

- ◆ Você recebeu sua folha de respostas e este caderno contendo 50 questões objetivas.
- ◆ Confira seu nome e número de inscrição impressos na capa deste caderno e na folha de respostas.
- ◆ Quando for permitido abrir o caderno, verifique se está completo ou se apresenta imperfeições. Caso haja algum problema, informe ao fiscal da sala.
- ◆ Leia cuidadosamente todas as questões e escolha a resposta que você considera correta.
- ◆ Marque, na folha de respostas, com caneta de tinta azul, preferencialmente, ou preta, a letra correspondente à alternativa que você escolheu.
- ◆ A duração da prova é de 3 horas, já incluído o tempo para o preenchimento da folha de respostas.
- ◆ Só será permitida a saída definitiva da sala e do prédio após transcorridas 2 horas do início da prova.
- ◆ Deverão permanecer em cada uma das salas de prova os 3 últimos candidatos, até que o último deles entregue sua prova, assinando termo respectivo.
- ◆ Ao sair, você entregará ao fiscal a folha de respostas e este caderno, podendo levar apenas o rascunho de gabarito, localizado em sua carteira, para futura conferência.
- ◆ Até que você saia do prédio, todas as proibições e orientações continuam válidas.

**AGUARDE A ORDEM DO FISCAL PARA ABRIR ESTE CADERNO DE QUESTÕES.**



## LÍNGUA PORTUGUESA

Leia o texto para responder às questões de números **01** a **07**.

### *Queixo duplo*

Psicólogos, pedagogos e linguistas advertem: o smartphone é antissocial – ao mesmo tempo em que parece conectar as pessoas, na verdade as afasta e faz com que se confinem individualmente na mediocridade de uma telinha de três polegadas. Pode-se estar num restaurante, teatro, praia ou até passeando em Paris – se o sujeito estiver empalmando um smartphone, nada e ninguém mais existirá. A badalhoça abole a vida ao redor.

Apesar disso, raros se habilitam a tentar equilibrar essa **servidão** com a riqueza da vida real, onde as coisas têm forma, volume, peso, cheiros e cores. Neste momento, já há dezenas de milhões de crianças que não conheceram o mundo antes do smartphone. Mais um pouco e não acreditarão que esse mundo um dia existiu.

Se as pessoas insistem em ignorar as conclusões de tais estudiosos e não se importam de reduzir suas mentes à condição de apêndice de um aparelho, talvez se assustem ao saber que o smartphone também as atinge em algo que ainda devem valorizar: o corpo.

Cidadãos habituados a usar o smartphone enquanto caminham pela rua tendem a torcer o pé em buracos no calçamento, ser tragados por bueiros, tropeçar no meio-fio e abalroar-se uns aos outros. Os mais compenetrados não estão livres de ser atropelados pelo pipoqueiro.

Se isto não basta para que as pessoas deem um pouco de sossego ao smartphone, resta informar que, para alguns fisioterapeutas, a postura curvada – a cabeça em ângulo reto em relação ao pescoço, exigida para se ler ou escrever na telinha – pode vergar a coluna mais ereta à forma de um ponto de interrogação. E o queixo cravado ao peito tantas horas por dia está levando as pessoas mais bonitas a desenvolverem queixo duplo.

(Ruy Castro. *Folha de S.Paulo*, 12.05.2014. Adaptado)

**01.** De acordo com o primeiro parágrafo do texto, o smartphone

- (A) contribui para que as pessoas se aproximem, por meio de seus diversos recursos de interatividade.
- (B) auxilia as pessoas a localizarem bons lugares, como restaurantes e teatros, onde possam interagir.
- (C) fez com que as conversas por telefone fossem substituídas por outras formas de interação, como as redes sociais.
- (D) coloca as pessoas em situação de isolamento, ao torná-las alheias à vida real, aos acontecimentos ao seu redor.
- (E) permitiu às pessoas se relacionarem melhor, por poderem se comunicar mesmo estando na praia, ou em Paris.

**02.** Ao se utilizar do termo **servidão**, em destaque no segundo parágrafo do texto, o autor o faz com a intenção de enfatizar

- (A) os benefícios que os smartphones trazem para as relações interpessoais.
- (B) a dependência das pessoas com relação a seus smartphones.
- (C) a serventia dos smartphones, ao colocar as pessoas em contato com a vida real.
- (D) o quanto as novas gerações irão se beneficiar com o uso dos smartphones.
- (E) a utilidade dos smartphones para auxiliar as pessoas em algumas tarefas.

**03.** É correto concluir, a partir da leitura do penúltimo parágrafo do texto, que o hábito de usar o smartphone enquanto caminham torna as pessoas

- (A) desacreditadas.
- (B) apreensivas.
- (C) cuidadosas.
- (D) prevenidas.
- (E) desatentas.

Releia o seguinte trecho do texto para responder às questões de números **04** e **05**.

Se as pessoas insistem em ignorar as conclusões de tais estudiosos e não se importam de reduzir suas mentes à condição de apêndice de um aparelho, talvez se assustem ao saber que o smartphone também **as** atinge em algo que ainda devem valorizar: o corpo.

**04.** O pronome **as**, em destaque no trecho, retoma a seguinte expressão:

- (A) as pessoas.
- (B) as conclusões.
- (C) tais estudiosos.
- (D) apêndice de um aparelho.
- (E) o smartphone.

**05.** Assinale a alternativa que contém a expressão verbal flexionada no modo subjuntivo, indicando um fato incerto, uma possibilidade.

- (A) insistem.
- (B) reduzir.
- (C) se assustem.
- (D) atingem.
- (E) devem valorizar.

06. Sabendo-se que o termo destacado em – ... **se** o sujeito estiver empalmando um smartphone, nada e ninguém mais existirá. – estabelece uma condição, assinale a alternativa que apresenta a reescrita correta do trecho, de acordo com a norma-padrão da língua.

- (A) ... **conforme** o sujeito esteja empalmando um smartphone, nada e ninguém mais existirá.
- (B) ... **ainda que** o sujeito esteja empalmando um smartphone, nada e ninguém mais existirá.
- (C) ... **caso** o sujeito esteja empalmando um smartphone, nada e ninguém mais existirá.
- (D) ... **à medida que** o sujeito esteja empalmando um smartphone, nada e ninguém mais existirá.
- (E) ... **para que** o sujeito esteja empalmando um smartphone, nada e ninguém mais existirá.

07. O termo em destaque em – Os mais **compenetrados** não estão livres de ser atropelados pelo pipoqueiro. – tem sentido contrário ao de

- (A) determinados.
- (B) meticolosos.
- (C) confinados.
- (D) dispersos.
- (E) atentos.

08. Considere o trecho a seguir.

Já \_\_\_\_\_ alguns anos que estudos a respeito da utilização abusiva dos smartphones estão sendo desenvolvidos. Os especialistas acreditam \_\_\_\_\_ motivos para associar alguns comportamentos dos adolescentes ao uso prolongado desses aparelhos, e \_\_\_\_\_ alertado os pais para que avaliem a necessidade de estabelecer limites aos seus filhos.

De acordo com a norma-padrão da língua portuguesa, as lacunas do texto devem ser preenchidas, correta e respectivamente, com:

- (A) faz ... haver ... têm
- (B) fazem ... haver ... tem
- (C) faz ... haverem ... têm
- (D) fazem ... haverem ... têm
- (E) faz ... haverem ... tem

09. Assinale a alternativa correta quanto à concordância e à regência das palavras, de acordo com a norma-padrão da língua portuguesa.

- (A) Alguns problemas posturais são devidos do uso frequente do smartphone.
- (B) Alguns problemas posturais são devidos ao uso frequente do smartphone.
- (C) Alguns problemas posturais são devido o uso frequente do smartphone.
- (D) Alguns problemas posturais são devido a uso frequente do smartphone.
- (E) Alguns problemas posturais são devido do uso frequente do smartphone.

Leia a tira para responder às questões de números 10 e 11.



(<http://revistaescola.abril.com.br>. Acesso em 23.04.2014)

10. Releia a fala do segundo quadrinho da tira para responder à questão.

Eu gosto de ler os capítulos adiantado **para** ver o que vamos aprender a seguir. Puxa, aprender coisas novas é **tão** legal!

Os termos em destaque no trecho expressam, respectivamente:

- (A) finalidade e comparação.
- (B) posse e modo.
- (C) direção e afirmação.
- (D) modo e intensidade.
- (E) finalidade e intensidade.

11. O termo destacado na frase – Ter um livro é **como** ter um bom amigo. –, no contexto em que é empregado, tem o mesmo sentido que o destacado em:

- (A) **Como** leva tempo para ler tudo isso!
- (B) O menino é tão distraído **como** o seu pai.
- (C) Não se interessar pelos livros, **como** pode?
- (D) Entregou-se à leitura, **como** fazia todas as tardes.
- (E) **Como** estava doente, decidiu que não iria à escola.

12. Assinale a alternativa correta quanto à concordância, de acordo com a norma-padrão da língua portuguesa.

- (A) Eu gosto de me adiantar na leitura dos capítulos dos livros escolares porque os temas novos é muito interessantes.
- (B) Eu gosto de me adiantar na leitura dos capítulos dos livros escolares porque os temas novos são muito interessantes.
- (C) Eu gosto de me adiantar na leitura dos capítulos dos livros escolares porque os temas novos são muito interessantes.
- (D) Eu gosto de me adiantar na leitura dos capítulos dos livros escolares porque os temas novos são muito interessante.
- (E) Eu gosto de me adiantar na leitura dos capítulo dos livros escolares porque os temas novos são muito interessantes.

Leia o texto para responder às questões de números 13 a 19.

#### *Questão de isonomia*

Meu último artigo levou alguns leitores a me perguntarem o que acho da isonomia salarial. Como sempre, a resposta depende de como definimos os termos da pergunta.

Se entendemos por isonomia apenas o tratamento jurídico dispensado ao trabalhador, sou totalmente a favor. Mas, se tentarmos, numa interpretação mais forte, aplicar o conceito no nível dos resultados, isto é, ao salário final de cada empregado, sou contra.

Colocando de outra forma, devemos nos opor a toda e qualquer discriminação salarial que não tenha por base o desempenho individual do trabalhador, e defendê-la quando tem essa origem. É injusto pagar menos uma mulher apenas pelo fato de ela ser mulher, mas, se a diferença no vencimento se deve ao fato de um profissional ter produzido mais que o outro, ela é bem-vinda, por mais difícil que seja, em muitas atividades, definir e **mensurar** o que é “produzir mais”.

Um bom exemplo é o dos jogadores de futebol. Em princípio, todos eles exercem a mesma função, que é jogar futebol e, pela regra da isonomia forte, deveriam receber o mesmo, mas, se você quiser acabar com os campeonatos e dificultar o surgimento de craques, é só baixar uma lei que iguale o salário dos Neymares aos de qualquer cabeça de bagre.

No setor privado, a coisa até funciona, pois se permite ao empresário avaliar seus funcionários como quiser e fixar seus vencimentos dentro de parâmetros elásticos. A complicação surge no serviço público, onde a isonomia forte é levada a ferro e fogo. Reconheça-se que é muito difícil criar um sistema de avaliação impessoal, como se exige do poder público. Mas fazê-lo é imperativo. A razão principal do fracasso dos países socialistas é que, numa caricatura da isonomia, desenvolveram um regime em que valia mais a pena esconder-se na ineficiência do que buscar a inovação e a excelência.

(Hélio Schwartzman. Disponível em <http://www1.folha.uol.com.br>. Acesso em 25.05.14. Adaptado)

13. No texto, o autor defende que os trabalhadores devem ser remunerados

- (A) de maneira igual, ainda que apresentem diferentes resultados de produtividade.
- (B) com base no princípio de que os ganhos devem ser diferentes entre homens e mulheres.
- (C) de maneira nivelada, como incentivo para que todos alcancem os mesmos níveis de produtividade.
- (D) com base no mérito, ou seja, de acordo com o desempenho individual de cada um.
- (E) a partir de um único parâmetro, dada a dificuldade de se calcularem os diferentes níveis de produção.

14. No quarto parágrafo, o autor cita o exemplo dos jogadores de futebol para justificar o ponto de vista defendido ao longo do texto de que a isonomia salarial

- (A) compromete a busca pela excelência profissional.
- (B) melhora o desempenho individual dos trabalhadores.
- (C) incentiva os trabalhadores a buscarem melhores resultados.
- (D) deve ser praticada entre todos que desempenham a mesma função.
- (E) estimula o esforço pelo alcance da eficiência e da inovação profissional.

15. O termo **mensurar**, em destaque no final do terceiro parágrafo do texto, tem sentido equivalente ao de:

- (A) contradizer.
- (B) conquistar.
- (C) permitir.
- (D) refutar.
- (E) medir.

16. Na frase – É injusto pagar menos uma mulher **apenas** pelo fato de ela ser mulher... –, o termo em destaque expressa circunstância de

- (A) afirmação, podendo ser corretamente substituído por **decerto**.
- (B) concessão, podendo ser corretamente substituído por **mesmo**.
- (C) restrição, podendo ser corretamente substituído por **só**.
- (D) dúvida, podendo ser corretamente substituído por **porventura**.
- (E) tempo, podendo ser corretamente substituído por **raramente**.

## MATEMÁTICA

17. Assinale a alternativa em que o termo destacado é empregado, no contexto, em sentido figurado.
- (A) ... a resposta depende de como definimos os termos da **pergunta**.
- (B) É **injusto** pagar menos uma mulher apenas pelo fato de ela ser mulher...
- (C) Em princípio, todos eles exercem a mesma **função**...
- (D) ... fixar seus vencimentos dentro de parâmetros **elásticos**.
- (E) A razão principal do **fracasso** dos países socialistas...
18. Sem que haja prejuízo de sentido, o termo destacado em – ... **mas**, se a diferença no vencimento se deve ao fato de um profissional ter produzido mais que o outro... – pode ser corretamente substituído por:
- (A) contudo.
- (B) porque.
- (C) logo.
- (D) pois.
- (E) nem.
19. A reescrita da frase – Como sempre, a resposta depende de como definimos os termos da pergunta. – está correta, quanto à pontuação, em:
- (A) A resposta como sempre, depende de, como definimos os termos da pergunta.
- (B) A resposta, como sempre, depende de como definimos os termos da pergunta.
- (C) A resposta como, sempre, depende de como definimos os termos da pergunta.
- (D) A resposta, como, sempre depende de como definimos os termos da pergunta.
- (E) A resposta como sempre, depende de como, definimos os termos da pergunta.
20. Assinale a alternativa em que o acento indicativo de crase está corretamente empregado, de acordo com a norma-padrão da língua.
- (A) É fundamental à qualquer empresa oferecer boas condições de trabalho.
- (B) É fundamental à todas as empresas oferecer boas condições de trabalho.
- (C) É fundamental à uma empresa oferecer boas condições de trabalho.
- (D) É fundamental à empresas oferecer boas condições de trabalho.
- (E) É fundamental à empresa oferecer boas condições de trabalho.

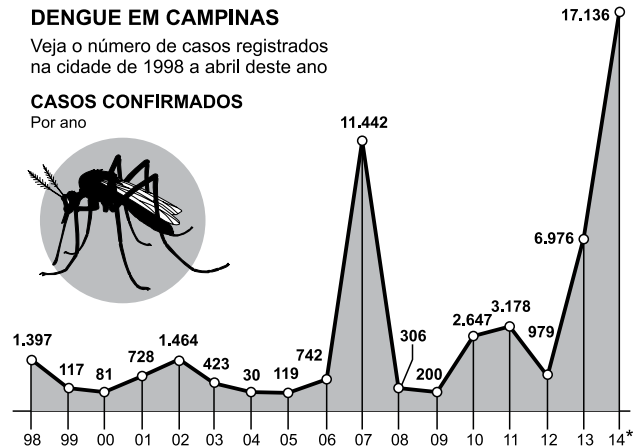
21. Em 3 de maio de 2014, o jornal *Folha de S. Paulo* publicou a seguinte informação sobre o número de casos de dengue na cidade de Campinas.

### DENGUE EM CAMPINAS

Veja o número de casos registrados na cidade de 1998 a abril deste ano

#### CASOS CONFIRMADOS

Por ano



\*Até 28 abr.

(Secretaria Municipal da Saúde de Campinas)

De acordo com essas informações, o número de casos registrados na cidade de Campinas, até 28 de abril de 2014, teve um aumento em relação ao número de casos registrados em 2007, aproximadamente, de

- (A) 70%.
- (B) 65%.
- (C) 60%.
- (D) 55%.
- (E) 50%.
22. Uma pessoa está montando um quebra-cabeça que possui, no total, 512 peças. No 1.º dia foram montados  $\frac{5}{16}$  do número total de peças e, no 2.º dia foram montados  $\frac{3}{8}$  do número de peças restantes. O número de peças que ainda precisam ser montadas para finalizar o quebra-cabeça é:
- (A) 190.
- (B) 200.
- (C) 210.
- (D) 220.
- (E) 230.

23. Um restaurante comprou pacotes de guardanapos de papel, alguns na cor verde e outros na cor amarela, totalizando 144 pacotes. Sabendo que a razão entre o número de pacotes de guardanapos na cor verde e o número de pacotes de guardanapos na cor amarela, nessa ordem, é  $\frac{5}{7}$ , então, o número de pacotes de guardanapos na cor amarela supera o número de pacotes de guardanapos na cor verde em
- (A) 22.  
(B) 24.  
(C) 26.  
(D) 28.  
(E) 30.
24. O dono de uma loja comprou 500 latas pintadas e constatou que 5% delas apresentavam arranhões na pintura, e 8% das demais latas apresentavam pequenos amassados. Sabendo que não havia pequenos amassados e arranhões em uma mesma lata, então, em relação ao número total de latas compradas, a porcentagem de latas sem pequenos amassados e sem arranhões era, aproximadamente, de
- (A) 93%.  
(B) 90%.  
(C) 87%.  
(D) 84%.  
(E) 78%.
25. Um fio de barbante foi cortado em pedaços iguais, cada um deles com 5 cm de comprimento. Se esse mesmo fio de barbante tivesse sido cortado em pedaços iguais, cada um deles com 3 cm de comprimento, seriam obtidos 16 pedaços a mais. O número de pedaços cortados, cada um deles com 5 cm de comprimento, foi
- (A) 24.  
(B) 26.  
(C) 28.  
(D) 30.  
(E) 32.

26. Dona Maria preparou 127 docinhos iguais e quer colocar a mesma quantidade de docinhos em cada uma das caixas de que dispõe. Se ela colocar 12 docinhos em cada caixa, 7 docinhos ficarão de fora, mas se ela quiser colocar 13 docinhos em cada caixa, faltarão 3 docinhos para completar a última caixa. Sabendo que todas as caixas de que ela dispõe serão utilizadas, pode-se concluir que o número de caixas é:

- (A) 6.
- (B) 7.
- (C) 8.
- (D) 9.
- (E) 10.

27. Um atleta gasta 2 minutos e 15 segundos para dar uma volta completa em uma determinada pista de corrida. Após certo período de treinamento mais intenso, esse

mesmo atleta fez essa volta completa em  $\frac{2}{3}$  do tempo

anterior, o que significa que o novo tempo gasto por ele para dar uma volta completa nessa pista passou a ser de

- (A) 2 minutos e 05 segundos.
- (B) 1 minuto e 50 segundos.
- (C) 1 minuto e 45 segundos.
- (D) 1 minuto e 30 segundos.
- (E) 1 minuto e 05 segundos.

28. Um trecho de uma estrada com 5,6 km de comprimento está sendo reparado. A empresa A, responsável pelo

serviço, já concluiu  $\frac{3}{7}$  do total a ser reparado e, por moti-

vos técnicos,  $\frac{2}{5}$  do trecho que ainda faltam reparar serão

feitos por uma empresa B. O número total de metros que a empresa A ainda terá que reparar é

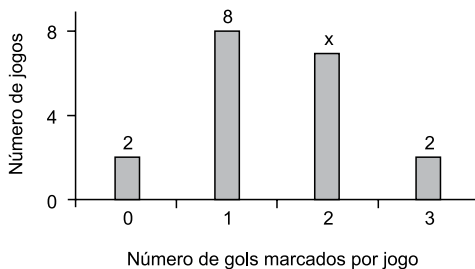
- (A) 1920.
- (B) 1980.
- (C) 2070.
- (D) 2150.
- (E) 2230.



29. Uma chapa de alumínio com  $1,3 \text{ m}^2$  de área será totalmente recortada em pedaços, cada um deles com  $25 \text{ cm}^2$  de área. Supondo que não ocorra nenhuma perda durante os cortes, o número de pedaços obtidos com  $25 \text{ cm}^2$  de área cada um, será:
- (A) 52000.  
(B) 5200.  
(C) 520.  
(D) 52.  
(E) 5,2.

30. Em uma casa há um filtro de barro que contém, no início da manhã, 4 litros de água. Desse filtro foram retirados 800 mL para o preparo da comida e meio litro para consumo próprio. No início da tarde, foram colocados 700 mL de água dentro desse filtro e, até o final do dia, mais 1,2 litros foram utilizados para consumo próprio. Em relação à quantidade de água que havia no filtro no início da manhã, pode-se concluir que a água que restou dentro dele, no final do dia, corresponde a uma porcentagem de
- (A) 60%.  
(B) 55%.  
(C) 50%.  
(D) 45%.  
(E) 40%.

31. O gráfico mostra o número de gols marcados, por jogo, de um determinado time de futebol, durante um torneio.



Sabendo que esse time marcou, durante esse torneio, um total de 28 gols, então, o número de jogos em que foram marcados 2 gols é:

- (A) 3.  
(B) 4.  
(C) 5.  
(D) 6.  
(E) 7.

32. Uma gráfica produz blocos de papel em dois tamanhos diferentes: médios ou pequenos e, para transportá-los utiliza caixas que comportam exatamente 80 blocos médios. Sabendo que 2 blocos médios ocupam exatamente o mesmo espaço que 5 blocos pequenos, então, se em uma caixa dessas forem colocados 50 blocos médios, o número de blocos pequenos que poderão ser colocados no espaço disponível na caixa será:

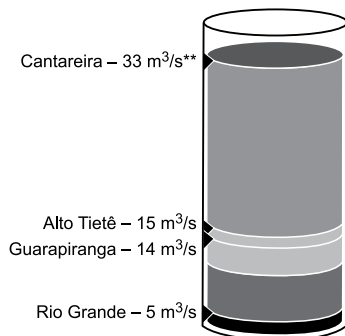
- (A) 60.
- (B) 70.
- (C) 75.
- (D) 80.
- (E) 85.

33. Um comerciante comprou uma caixa com 90 balas e irá vender cada uma delas por R\$ 0,45. Sabendo que esse comerciante retirou 9 balas dessa caixa para consumo próprio, então, para receber o mesmo valor que teria com a venda das 90 balas, ele terá que vender cada bala restante na caixa por:

- (A) R\$ 0,50.
- (B) R\$ 0,55.
- (C) R\$ 0,60.
- (D) R\$ 0,65.
- (E) R\$ 0,70.

34. Em 25 de maio de 2014, o jornal *Folha de S. Paulo* publicou a seguinte informação sobre a capacidade de retirada de água dos sistemas de abastecimento, em metros cúbicos por segundo ( $m^3/s$ ):

CAPACIDADE DE RETIRADA DOS SISTEMAS



(Sabesp)

De acordo com essas informações, o número de segundos necessários para que o sistema Rio Grande retire a mesma quantidade de água que o sistema Cantareira retira em um segundo é:

- (A) 5,4.
- (B) 5,8.
- (C) 6,3.
- (D) 6,6.
- (E) 6,9.

35. Uma criança pegou um cofrinho, inicialmente vazio, e começou a colocar moedas dentro dele, mas também retirou diariamente algumas moedas para comprar chicletes. A tabela mostra os valores depositados e retirados diariamente por essa criança.

Dias	Valor depositado	Valor retirado
1.º	R\$ 5,00	R\$ 0,00
2.º	R\$ 2,10	R\$ 3,50
3.º	R\$ 6,50	R\$ 4,10
4.º	R\$ 3,80	R\$ 2,30
5.º	R\$ 2,60	R\$ 4,90

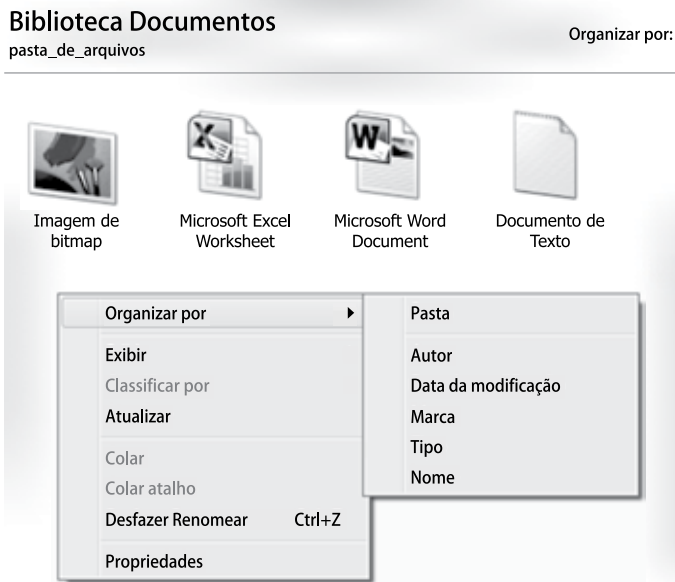
Com o valor total restante no cofrinho, no final do 5.º dia essa criança poderá comprar 13 balas iguais. O valor de uma bala é:

- (A) R\$ 0,35.
- (B) R\$ 0,40.
- (C) R\$ 0,45.
- (D) R\$ 0,50.
- (E) R\$ 0,55.

R A S C U N H O

## NOÇÕES DE INFORMÁTICA

36. A imagem a seguir mostra uma janela do Windows Explorer no MS-Windows 7, em sua configuração padrão. O MS-Excel 2010 e o MS-Word 2010 também estão instalados. Além disso, é exibido na imagem o menu de contexto aberto nas opções “Organizar por” nessa pasta.



O marcador que indica a opção escolhida atualmente foi apagado da imagem.

Assinale a alternativa que indica, corretamente, o nome da opção onde o marcador estava.

- (A) Pasta.  
(B) Autor.  
(C) Marca.  
(D) Tipo.  
(E) Nome.
37. Observe a imagem a seguir, que exibe 5 parágrafos sendo editados no MS-Word 2010, em sua configuração padrão. Tais parágrafos estão utilizando recurso de lista em vários níveis.

- 1) Item 1
  - a) Item 2
    - i) Item 3
- 2) Item 4
- 3) Item 5

Assinale a alternativa que contém o nível da lista em que se encontra o parágrafo “Item 4”.

- (A) 1.  
(B) 2.  
(C) 3.  
(D) 4.  
(E) 5.

38. Observe a planilha a seguir, sendo editada no MS-Excel 2010, em sua configuração padrão.

	A	B	C
1	3	1	5
2	6	2	1
3			

Assinale a alternativa que contém o valor exibido na célula A3, após ser preenchida com a fórmula

=CONT.NÚM(B2:C2)

- (A) 1  
(B) 2  
(C) 3  
(D) 4  
(E) 5

39. No MS-PowerPoint 2010, em sua configuração padrão, é possível utilizar o recurso Comparar, que permite comparar e combinar apresentações diferentes.

Assinale a alternativa que indica corretamente a guia onde se encontra o ícone Comparar.

- (A) Inserir.  
(B) Transição.  
(C) Apresentação de Slides.  
(D) Exibição.  
(E) Revisão.

40. Para acessar um site na internet, é preciso digitar o \_\_\_\_\_ do site em \_\_\_\_\_.

Assinale a alternativa que preenche, correta e respectivamente, as lacunas da frase.

- (A) link ... uma URL  
(B) endereço ... um link  
(C) endereço ... um browser Web  
(D) URL ... um endereço  
(E) link ... um endereço da internet

## LEGISLAÇÃO

41. Conforme estabelece a Constituição Federal, é um direito do trabalhador urbano ou rural, além de outros que visem à melhoria de sua condição social,
- (A) seguro-desemprego de até trinta dias, em caso de desemprego voluntário.
  - (B) gozo de férias anuais remuneradas com cinquenta por cento a mais do que o salário normal.
  - (C) piso salarial proporcional à extensão e à complexidade do trabalho.
  - (D) diversidade de direitos entre o trabalhador com vínculo empregatício permanente e o trabalhador avulso.
  - (E) distinção de salário entre trabalhador manual, técnico ou intelectual.
42. A Constituição Federal determina que os servidores titulares de cargos efetivos abrangidos pelo regime da previdência serão aposentados
- (A) compulsoriamente, aos setenta anos de idade, com proventos proporcionais ao tempo de contribuição.
  - (B) compulsoriamente, aos setenta anos de idade, com proventos integrais.
  - (C) voluntariamente, aos sessenta e cinco anos de idade, se homem; e sessenta anos de idade, se mulher, com proventos integrais.
  - (D) voluntariamente, aos sessenta anos de idade e trinta de contribuição, se homem; e cinquenta e cinco anos de idade e vinte e cinco de contribuição, se mulher.
  - (E) por invalidez permanente decorrente de acidente em serviço, com proventos proporcionais ao tempo de contribuição.
43. Nos termos do que determina a Constituição do Estado de São Paulo, assinale a alternativa correta.
- (A) Vagando os cargos de Governador e Vice-Governador, far-se-á eleição quarenta dias depois de aberta a última vaga.
  - (B) O Governador e o Vice-Governador não poderão, sem licença da Assembleia Legislativa, ausentar-se do Estado por período superior a quinze dias, sob pena de perda do cargo.
  - (C) O Governador e o Vice-Governador poderão, sem licença da Assembleia Legislativa, ausentar-se do Estado, por período de até vinte dias, para tratar de assuntos de interesses particulares.
  - (D) O Vice-Governador fica dispensado de fazer declaração pública de bens, no ato da posse e no término do mandato.
  - (E) Compete privativamente ao Governador dispor, mediante lei específica, a extinção de funções ou cargos públicos, quando vagos.
44. Para a organização da administração pública direta e indireta, inclusive as fundações instituídas ou mantidas por qualquer dos Poderes do Estado, a Constituição do Estado de São Paulo veda a acumulação remunerada de cargos públicos, exceto quando houver compatibilidade de horários de
- (A) dois cargos técnicos.
  - (B) três cargos ou empregos privativos de profissionais da saúde, com profissões regulamentadas.
  - (C) um cargo de professor com outro técnico ou científico.
  - (D) dois cargos de professor com outro técnico ou científico.
  - (E) um cargo científico com dois cargos de profissionais da saúde, com profissões regulamentadas.
45. De acordo com a Constituição do Estado de São Paulo, no que se refere à Proteção Especial da Família, da Criança, do Adolescente, do Idoso e dos Portadores de Deficiências, pode-se afirmar corretamente que
- (A) a garantia à criança e ao adolescente de conhecimento formal do ato infracional, não abrange a defesa técnica por profissional habilitado.
  - (B) as empresas deverão adequar seus equipamentos, instalações e rotinas de trabalho aos portadores de deficiência, por conta própria, sem incentivos do Poder Público.
  - (C) na promoção de programas especiais, o Poder Público não permitirá a participação de entidades não governamentais.
  - (D) o Poder Público promoverá programas especiais, admitindo a participação de entidades não governamentais e, tendo como propósito a assistência social e material às famílias de baixa renda dos egressos de hospitais psiquiátricos do Estado, até sua reintegração na sociedade.
  - (E) nos internamentos em enfermaria, de crianças com até dez anos de idade, nos hospitais vinculados aos órgãos da administração direta ou indireta, não é assegurada a permanência da mãe ou responsável.
46. Nos termos da Lei n.º 10.261/68, o conjunto de classes da mesma natureza de trabalho, escalonadas segundo o nível de complexidade e de responsabilidade, denomina-se
- (A) grau do cargo público.
  - (B) padrão do cargo público.
  - (C) cargo público.
  - (D) quadro.
  - (E) carreira.

47. A Lei n.º 10.177/98 estabelece que a Deliberação é ato privativo do(s)
- (A) Órgãos colegiados.
  - (B) Governador do Estado.
  - (C) Secretários de Estado.
  - (D) Diretor de Serviço.
  - (E) Agente da Administração.
48. Em relação ao que dispõe a Lei Complementar n.º 1.080/08, no que se refere ao Ingresso, ao Estágio Probatório e à Jornada de Trabalho, Vencimentos e Vantagens Pecuniárias, assinale a alternativa correta.
- (A) Para o ingresso nos cargos e funções-atividades para as classes de nível intermediário, o certificado de conclusão das quatro primeiras séries do ensino fundamental ou equivalente é um requisito básico.
  - (B) Para os cargos em comissão e as funções-atividades em confiança, não se exige experiência profissional anterior.
  - (C) No período de estágio probatório, que se caracteriza em até os 2 (dois) primeiros anos de efetivo exercício nos cargos ou funções-atividades, os servidores serão submetidos à avaliação especial de desempenho.
  - (D) Durante o período de estágio probatório, o servidor não poderá ser afastado ou licenciado do seu cargo, sendo uma das exceções quando nomeado para o exercício de cargo em comissão em órgão diverso da sua lotação de origem.
  - (E) Os cargos e funções-atividades serão exercidos em jornada comum de trabalho, caracterizada pela exigência da prestação de 45 (quarenta e cinco) horas semanais de trabalho.
49. A passagem do servidor de um grau para outro imediatamente superior dentro de uma mesma referência da respectiva classe, de acordo com o prescreve a Lei Complementar n.º 1.080/08, caracteriza
- (A) a substituição.
  - (B) a progressão.
  - (C) a promoção.
  - (D) a avaliação especial.
  - (E) uma vantagem pecuniária.
50. Os procedimentos previstos na Lei n.º 12.527/2011 destinam-se a assegurar o direito fundamental de acesso à informação e devem ser executados em conformidade com os princípios básicos da administração pública e, dentre outras, com a seguinte diretriz:
- (A) desenvolvimento do controle privado da administração pública.
  - (B) publicidade das informações de interesse público, dependente de solicitação.
  - (C) utilização de meios de comunicação viabilizados pela tecnologia da informação.
  - (D) divulgação de informações de interesse privado, independente de solicitação.
  - (E) observância do sigilo da informação como preceito geral.





