

## Cargo 813

### Médico – Cirurgia de Cabeça e Pescoço

**Data e horário da prova: Domingo, 11/5/2014, às 8h30**


#### INSTRUÇÕES

- Você receberá do fiscal:
  - um **caderno de questões** da prova objetiva contendo 50 (cinquenta) questões de múltipla escolha, com 5 (cinco) alternativas de resposta cada uma, e apenas uma alternativa correta;
  - um **cartão de respostas** ótico personalizado.
- Verifique se a numeração das questões, a paginação do **caderno de questões** e a codificação do **cartão de respostas** ótico estão corretas.
- Quando autorizado pelo **fiscal do IADES**, no momento da identificação, escreva no espaço apropriado do **cartão de respostas**, com a sua caligrafia usual, a seguinte frase:

**A vida é um palco que não admite ensaios.**

- Você dispõe de 4 (quatro) horas para fazer a prova objetiva, devendo controlar o tempo, pois não haverá prorrogação desse prazo. Esse tempo inclui a marcação do **cartão de respostas** ótico.
- Somente será permitido levar o **caderno de questões** da prova objetiva após 3 (três) horas e 30 (trinta) minutos do início da prova.
- Somente após decorrida 1 (uma) hora do início da prova, você poderá entregar seu **cartão de respostas** ótico e retirar-se da sala.
- Após o término da prova, entregue ao fiscal do **IADES** o **cartão de respostas** devidamente assinado.
- Deixe sobre a carteira apenas o documento de identidade e a **caneta esferográfica de tinta preta ou azul, fabricada de material transparente**.
- Não é permitida a utilização de qualquer aparelho eletrônico de comunicação. Desligue e guarde em embalagem fornecida pelo fiscal do **IADES**: máquina fotográfica; telefone celular; relógio; gravador; *bip*; receptor; *pager*; *notebook*; *tablet* eletrônico; *walkman*; aparelho portátil de armazenamento e de reprodução de músicas, vídeos e outros arquivos digitais; agenda eletrônica; *palmtop*; régua de cálculo; máquina de calcular e (ou) qualquer outro equipamento similar.
- Não é permitida a consulta a livros, dicionários, apontamentos e apostilas.
- Você somente poderá sair e retornar à sala de aplicação de provas na companhia de um **fiscal do IADES**.
- Não será permitida a utilização de lápis em nenhuma etapa da prova.

#### INSTRUÇÕES PARA A PROVA OBJETIVA

- Verifique se os seus dados estão corretos no **cartão de respostas**. Caso haja algum dado incorreto, escreva apenas no(s) campo(s) a ser(em) corrigido(s), conforme instruções no **cartão de respostas**.
- Leia atentamente cada questão e assinale, no **cartão de respostas** ótico, uma única alternativa.
- O **cartão de respostas** ótico não pode ser dobrado, amassado, rasurado ou manchado nem pode conter nenhum registro fora dos locais destinados às respostas.
- A maneira correta de assinalar a alternativa no **cartão de respostas** é cobrir, fortemente, com **caneta esferográfica preta ou azul**, o espaço a ela correspondente.
- Marque as respostas assim: 

**CONHECIMENTOS BÁSICOS**

Questões de 1 a 20

**LÍNGUA PORTUGUESA**

Questões de 1 a 10

**Texto 1 para responder as questões de 1 a 5.**

O trabalho, no decorrer da história, foi ocupando a maior parte do tempo do ser humano. O que, de início, era para suprir suas necessidades básicas de subsistência passa a ser, principalmente após a Revolução Industrial, o ponto central da vida do homem.

O homem, dessa forma, passa maior parte de sua vida em seus locais de trabalho, dedicando sua força, energia e esforços para as organizações. Ou seja, disponibilizando maior parte do seu tempo ao trabalho do que propriamente com suas famílias e amigos.

Além disso, com o avanço tecnológico, o “local de trabalho” pode ser em qualquer lugar: em viagens, casa, hotéis etc; em todos os locais, pode-se “trabalhar” para a organização.

Indo mais além, mesmo quando o homem tenta “se desligar”, não estando no local de trabalho e nem mesmo conectado utilizando os recursos tecnológicos, mesmo assim, a vida do homem gira em função do trabalho. O nível de pressão por resultados, a concorrência e a complexidade por um espaço no mercado fazem com que o trabalho seja uma constante na vida do homem moderno.

A organização, por outro lado, percebe, cada vez mais, a importância do ser humano para o alcance de resultados, pois a capacidade de raciocínio, de criatividade, de solucionar problemas está presente nas pessoas, e não nas máquinas. Dessa forma, a organização passa a se preocupar em oferecer um ambiente que traga ao indivíduo conforto, respeito, segurança e bem-estar, entre outros. Ou seja, a organização deve oferecer um ambiente propício e que favoreça o uso de suas capacidades.

Muitos fatores contribuem para uma não qualidade de vida, por isso devem ser identificados e combatidos com políticas e ações que visem minimizar, ou mesmo eliminar, esses males que afetam, não somente o trabalho, mas também a vida familiar e social dos colaboradores.

SIMPEP, XII. *Anais*. Bauru: Universidade Estadual Paulista, 2006, com adaptações.

**QUESTÃO 1**

Com base nas ideias do texto e nas relações entre elas, assinale a alternativa correta.

- (A) O trabalho é realizado, essencialmente, para a subsistência do trabalhador.
- (B) O trabalho se desvincula do homem moderno fora do ambiente de trabalho.
- (C) As organizações tendem a valorizar, cada vez mais, a capacidade produtiva das máquinas.
- (D) No ambiente de trabalho, oferecer melhorias permite a otimização das capacidades criativas dos trabalhadores.
- (E) Um bom desempenho no trabalho, na vida familiar e social dos colaboradores prescinde de políticas e ações que proporcionem qualidade de vida.

**QUESTÃO 2**

De acordo com o texto, os fatores que contribuem para uma não qualidade de vida.

- (A) são decorrentes de políticas e ações que norteiam o trabalho.
- (B) são identificados na vida familiar e social dos colaboradores.
- (C) devem minimizar os males do trabalho, eliminando as políticas e ações dos colaboradores.
- (D) identificam ações e políticas decorrentes do malefício laboral.
- (E) afetam o trabalho, a vida familiar e social dos colaboradores.

**QUESTÃO 3**

Considerando construções linguísticas do texto e a norma-padrão da língua portuguesa, assinale a alternativa que apresenta, corretamente, a reescrita dos períodos “O homem, dessa forma, passa maior parte de sua vida em seus locais de trabalho, dedicando sua força, energia e esforços para as organizações. Ou seja, disponibilizando maior parte do seu tempo ao trabalho do que propriamente com suas famílias e amigos.” (linhas de 6 a 10).

- (A) O homem tem dedicação ao trabalho, mas não às famílias e aos amigos porque dedica sua força, energia e esforços para as organizações, onde passam bastante tempo.
- (B) Disponibilizando maior parte de seu tempo para as famílias e os amigos, o homem poupa sua força, energia e esforços para as organizações, passando parte expressiva de sua vida em locais de trabalho.
- (C) O homem dedica grande parte de sua vida e, conseqüentemente, de seu tempo, às organizações, empregando sua força, energia e esforços em detrimento da família e dos amigos.
- (D) O homem dedica força, energia e esforços para as organizações, onde passa a maior parte de sua vida, dedicando bastante parte do tempo às atividades laborais, reduzindo assim a disponibilidade para a família e os amigos.
- (E) Disponibilizando maior parte de seu tempo ao trabalho, o homem passa maior parte de sua vida em locais de trabalho, dedicando sua força, energia e esforços para as organizações, famílias e amigos.

**QUESTÃO 4**

Assinale a alternativa que apresenta a divisão silábica correta.

- (A) In-di-ví-duo.
- (B) Pro-pí-cio.
- (C) Sub-sis-tên-ci-a.
- (D) I-ní-cio.
- (E) Co-ne-cta-do.

## QUESTÃO 5

No período “O trabalho, no decorrer da história, foi ocupando a maior parte do tempo do ser humano.” (linhas 1 e 2), o uso das vírgulas justifica-se para

- (A) marcar a intercalação do adjunto adverbial.
- (B) marcar a inversão do adjunto adverbial.
- (C) marcar a elipse do verbo.
- (D) isolar o aposto.
- (E) marcar uma enumeração.

### Texto 2 para responder as questões de 6 a 10.

1 Um estudo divulgado pela Organização  
Internacional do Trabalho (OIT) indica que mais de dois  
milhões de pessoas morrem por ano, no mundo, em  
4 consequência de doenças relacionadas ao trabalho.

De acordo com o estudo, 317 milhões de acidentes  
laborais não mortais ocorrem a cada ano. Isso significa que,  
7 a cada 15 segundos, um trabalhador morre de acidentes ou  
doenças relacionadas ao trabalho, e também a cada 15  
segundos, 115 trabalhadores sofrem um acidente laboral.

10 Entre os principais problemas, estão as doenças  
pulmonares causadas pela inalação de partículas de silício,  
carbono e amianto. Na China, essa enfermidade, segundo o  
13 estudo, atinge 80% dos casos. Na Índia, cerca de 10 milhões  
de trabalhadores em minas apresentaram problemas por  
inalação de silício. No Brasil, o estudo aponta que 6,6  
16 milhões de trabalhadores estão expostos a essas substâncias  
tóxicas.

O estudo aponta ainda que os transtornos  
19 musculoesqueléticos e mentais (TME) atingem  
principalmente os trabalhadores da Europa. As empresas  
enfrentam o assédio cada vez mais psicológico, assédio  
22 moral, assédio sexual e outras formas de violência  
psicológica. Para lidar com o estresse, os trabalhadores, às  
vezes, adotam comportamentos pouco saudáveis, como o  
25 abuso do álcool ou o uso de drogas, o que pode desenvolver  
doenças psíquicas, tais como a depressão ou a dependência  
química.

28 Para a OIT, a ausência de uma prevenção adequada  
das enfermidades profissionais tem profundos efeitos  
negativos não somente nos trabalhadores e suas famílias,  
31 mas também na sociedade devido ao enorme custo gerado,  
particularmente no que diz respeito à perda de produtividade  
e à sobrecarga dos sistemas de seguridade social. A  
34 prevenção é mais eficaz e tem menos custo que o tratamento  
e a reabilitação. Todos os países podem tomar medidas  
concretas para melhorar sua capacidade de prevenção das  
37 enfermidades profissionais ou relacionadas ao trabalho.

Disponível em: < <http://g1.globo.com>>. com adaptações.

## QUESTÃO 6

De acordo com as ideias presentes no texto, assinale a alternativa correta.

- (A) O Brasil apresenta o maior número de trabalhadores expostos às substâncias tóxicas.
- (B) O alto investimento em prevenção adequada deve-se ao fato de os efeitos negativos das enfermidades profissionais refletirem em toda a sociedade.

- (C) Problemas pulmonares são responsáveis por mais da metade dos casos de doenças laborais na China.
- (D) Segundo a Organização Internacional do Trabalho, meio bilhão de acidentes letais com trabalhadores ocorrem a cada ano, no mundo todo.
- (E) O custo muito alto da prevenção justifica a falta de investimentos.

## QUESTÃO 7

Em relação às abordagens e ao tema apresentado no texto, assinale a alternativa correta.

- (A) O Brasil possui maior número de trabalhadores expostos a substâncias tóxicas que a Índia, mas a China alcançou 80% de seus trabalhadores com problemas de saúde, decorrentes da inalação de silício.
- (B) O mais grave dos problemas apresentados no texto são os mais de 300 milhões de acidentes laborais mortais a cada ano.
- (C) Segundo os estudos da Organização Internacional do Trabalho, o maior problema das enfermidades profissionais é o custo gerado pelas atividades de prevenção.
- (D) O abuso do álcool ou o uso de drogas, responsáveis por doenças psíquicas como a depressão ou a dependência química, são exemplos de violência psicológica junto aos trabalhadores.
- (E) Segundo o estudo realizado, os trabalhadores da Europa são atingidos por transtornos musculoesqueléticos e mentais (TME).

## QUESTÃO 8

Assinale a alternativa em que as palavras apresentam dígrafos vocálicos.

- (A) “morrem” (linha 3) e “sofrem” (linha 9).
- (B) “acidentes” (linha 5) e “doenças” (linha 10).
- (C) “trabalhadores” (linha 9) e “assédio” (linha 21).
- (D) “adequada” (linha 28) e “seguridade” (linha 33).
- (E) “podem” (linha 35) e “transtornos” (linha 18).

## QUESTÃO 9

Quanto aos aspectos gramaticais do texto, assinale a alternativa correta.

- (A) No trecho “não somente nos trabalhadores e suas famílias, mas também na sociedade” (linhas 30 e 31), os termos destacados são classificados como conjunções coordenativas aditivas.
- (B) Na oração “As empresas enfrentam o assédio cada vez mais psicológico, assédio moral, assédio sexual e outras formas de violência psicológica.” (linhas de 20 a 23), o termo destacado é um objeto indireto.
- (C) A substituição de “causadas” (linha 11) pelo termo **causados** não acarretaria erro, por concordar com o substantivo “problemas” (linha 10).
- (D) O núcleo do sujeito que concorda com o verbo “indica” (linha 2) é o substantivo “Organização” (linha 1).
- (E) A substituição do vocábulo “inalação” (linha 11) por **ingestão** manteria a correção sintática do texto.

## QUESTÃO 10

Quanto à reescrita dos períodos “O estudo aponta ainda que os transtornos musculoesqueléticos e mentais (TME) atingem principalmente os trabalhadores da Europa. As empresas enfrentam o assédio cada vez mais psicológico, assédio moral, assédio sexual e outras formas de violência psicológica.” (linhas de 18 a 23), assinale a alternativa correta.

- (A) Os trabalhadores da Europa são os principais afetados pelos transtornos musculoesqueléticos e mentais (TME), segundo o estudo. Cada vez mais, as empresas enfrentam o assédio psicológico, assédio moral e assédio sexual, além de outras formas de violência psicológica.
- (B) Segundo o estudo, os transtornos musculoesqueléticos e mentais (TME), atingem apenas os trabalhadores da Europa. As outras formas de violência psicológica são as mais enfrentadas pelas empresas.
- (C) O estudo mostra que os trabalhadores da Europa são os principais afetados pelos transtornos musculoesqueléticos e mentais (TME). As empresas europeias enfrentam todas as formas de violência psicológica.
- (D) De acordo com o estudo, o assédio moral, sexual e outras formas de violência psicológica são mais enfrentados pelos trabalhadores da Europa. Entre as formas de violência psicológica mais comuns, estão os transtornos musculoesqueléticos e mentais (TME).
- (E) As empresas enfrentam as diversas formas de violência psicológica contra os trabalhadores da Europa, que sofrem de transtornos musculoesqueléticos e mentais (TME), segundo o estudo. Para enfrentar o assédio moral e sexual, as empresas combatem as formas de violência psicológica.

### RACIOCÍNIO LÓGICO E MATEMÁTICO

Questões de 11 a 15

## QUESTÃO 11

A porcentagem de frequência, em uma sala de aula, foi de 74% em um mês e de 81,03% no mês seguinte. A variação percentual da porcentagem de frequência, do primeiro ao segundo mês, foi de

- (A) 3,515%.
- (B) 7,03%.
- (C) 7,5%.
- (D) 9,03%.
- (E) 9,5%.

## QUESTÃO 12

Os cinco primeiros termos de uma sequência são 3, 7, 11, 15, 19. Qual é o seu 112º termo?

- (A) 223.
- (B) 225.
- (C) 445.
- (D) 447.
- (E) 449.

## QUESTÃO 13

Metade de  $\frac{4}{5}$  é igual a  $\frac{2}{3}$  de outra fração. O valor dessa outra fração é

- (A)  $\frac{4}{15}$ .
- (B)  $\frac{8}{15}$ .
- (C)  $\frac{6}{5}$ .
- (D)  $\frac{2}{5}$ .
- (E)  $\frac{3}{5}$ .

## QUESTÃO 14

Tonho é filho de Saulo que é tio de Mara. O avô de Tonho é pai de Francisco. Nessa família, não há duas pessoas com o mesmo nome. Com base no exposto, é correto afirmar, com toda certeza, que Francisco é

- (A) irmão de Saulo.
- (B) pai de Mara.
- (C) tio de Tonho.
- (D) tio de Mara.
- (E) filho único.

## QUESTÃO 15

Em certa escola, foram identificados três subconjuntos de alunos:

A = alunos que não prestaram atenção às aulas no ano anterior e, por isso, foram reprovados;  
B = alunos que não prestaram atenção às aulas no ano anterior;  
C = alunos que foram reprovados no ano anterior.

Acerca dessas informações, é correto afirmar, com toda certeza, que

- (A)  $B \subset A$ .
- (B)  $A \subset C$ .
- (C)  $C \subset A$ .
- (D)  $C \subset B$ .
- (E)  $B \subset C$ .

### LEGISLAÇÃO APLICADA À EBSEH

Questões de 16 a 20

(\*) O termo **EBSEH**, usado nas questões a seguir, refere-se à Empresa Brasileira de Serviços Hospitalares.

## QUESTÃO 16

O Regimento Interno da EBSEH prevê que, no âmbito das competências da Diretoria de Logística e Infraestrutura Hospitalar, a otimização dos processos de definição e aquisição de insumos e novas tecnologias deve ser articulada com alguns órgãos e entidades públicos. Acerca desse assunto, assinale a alternativa que indica um órgão ou entidade pública **não** previsto(a) expressamente no âmbito dessa articulação.

- (A) Agência Nacional de Vigilância Sanitária.
- (B) Fundo Nacional de Desenvolvimento da Educação.
- (C) Ministério da Saúde.
- (D) Inmetro.
- (E) Ministério da Ciência, Tecnologia e Inovação.

## QUESTÃO 17

Considere as situações hipotéticas a seguir.

1. Em caso de impedimento temporário de um membro da Diretoria Executiva da EBSEERH, e que não possa ser atendida a demanda de trabalho mediante redistribuição de tarefas entre os seus demais membros.
2. Em caso de vaga de membro da Diretoria Executiva da EBSEERH, até o seu preenchimento.

Com base no exposto, assinale a alternativa correta.

- (A) Em ambas as hipóteses, o Conselho de Administração da EBSEERH poderá designar substituto para membro da Diretoria.
- (B) A estrutura normativa da EBSEERH prevê somente a possibilidade de indicação de substituto para membro da sua Diretoria Executiva quando houver vaga, até o seu preenchimento, não dispondo acerca de impedimentos temporários de seus membros.
- (C) Em ambas as hipóteses, o presidente da EBSEERH poderá designar substituto para membro da Diretoria Executiva.
- (D) A estrutura normativa da EBSEERH somente dispõe quanto à possibilidade de designação de membro de sua Diretoria Executiva quando de impedimento temporário de seus membros, não havendo previsão para o caso de vaga até o seu preenchimento.
- (E) No caso de impedimento temporário, o Conselho de Administração da EBSEERH poderá designar substituto para membro da Diretoria. No caso de vaga, até o seu preenchimento, é do ministro da Educação a competência para designar substituto.

## QUESTÃO 18

Acerca da estrutura de governança das unidades hospitalares administradas pela EBSEERH, assinale a alternativa correta.

- (A) Compete ao superintendente do hospital implementar o plano diretor da referida unidade hospitalar.
- (B) O número de gerências varia conforme quando se tratar ou não de hospitais universitários ou de ensino.
- (C) O superintendente do hospital será definido pelos membros da Diretoria Executiva da EBSEERH, devendo possuir titulação acadêmica e experiência comprovada em gestão pública na área de saúde, com mandato de dois anos, podendo ser prorrogado uma única vez.
- (D) As gerências serão escolhidas pelo superintendente do hospital, em funções de livre nomeação e exoneração.
- (E) Faz parte do Colegiado Executivo das referidas unidades um representante do Ministério da Saúde; no caso de hospitais universitários ou de ensino, um representante do Ministério da Educação.

## QUESTÃO 19

Assinale a alternativa que indica um ato que esteja dentro das competências do Conselho de Administração da EBSEERH para sua edição, sem necessidade de alteração legal ou mesmo do Estatuto da referida Empresa.

- (A) Dispor sobre o funcionamento da sua Diretoria Executiva.
- (B) Alterar competências dentro da sua estrutura organizacional, mediante proposta do presidente da EBSEERH.
- (C) Mudar a vinculação de sua Coordenadoria Jurídica.
- (D) Tratar sobre as atribuições do seu Conselho Consultivo.
- (E) Modificar a vinculação de seu órgão de auditoria interna.

## QUESTÃO 20

Considere as situações hipotéticas a seguir.

1. Maria foi aprovada em processo seletivo simplificado para contrato temporário de emprego na EBSEERH, sendo companheira de ocupante de cargo de livre provimento da referida Empresa.
2. Vanda foi aprovada em concurso público e é cônjuge de membro da Diretoria Executiva da EBSEERH.
3. Pedro foi aprovado em processo seletivo simplificado para contrato temporário de emprego na EBSEERH e é parente de 3º grau por afinidade de membro do seu Conselho Fiscal.
4. Jandira foi aprovada em concurso público, integrando o regime de pessoal permanente da EBSEERH, e é parente de 2º grau por consanguinidade de ocupante de cargo de livre provimento da referida Empresa.

Com base nas informações apresentadas e de acordo com disposição expressa contida no Regimento Interno da EBSEERH, assinale a alternativa correta.

- (A) Maria e Pedro não poderão ser contratados pela EBSEERH, ainda que para contratos por tempo determinado.
- (B) Jandira não poderá ser designada para função de confiança na EBSEERH; Vanda não tem vedação para tal.
- (C) Nenhum deles poderá ser designado para função de confiança na EBSEERH.
- (D) Maria poderá ser contratada por tempo determinado pela EBSEERH; Pedro tem vedação expressa.
- (E) Vanda não poderá ser nomeada em decorrência do concurso público para fazer parte do regime de pessoal permanente da EBSEERH.

**CONHECIMENTOS ESPECÍFICOS**

Questões de 21 a 50

**LEGISLAÇÃO APLICADA AO SISTEMA ÚNICO DE SAÚDE (SUS)**

Questões de 21 a 25

**QUESTÃO 21** \_\_\_\_\_

A 8ª Conferência Nacional de Saúde (1986) foi um marco do processo de formulação de um novo modelo de saúde pública universal. Acerca do tema, assinale a alternativa que indica um dos principais encaminhamentos dessa conferência.

- (A) A ruptura com a cisão estrutural entre saúde pública e medicina curativa individual e com a intensa privatização que, então, caracterizava o sistema de saúde brasileiro.
- (B) A socialização do sistema de saúde brasileiro e a privatização da medicina privada.
- (C) A fomentação das instituições superiores de ensino em saúde e a viabilização de estudos em especializações médicas pouco exploradas até então.
- (D) A criação de uma indústria nacional farmacêutica e de equipamentos médico-hospitalares.
- (E) A criação de um modelo previdenciário com financiamento obrigatório da União e garantia de uso de percentual elevado do produto interno bruto (PIB) brasileiro nas ações de saúde pública.

**QUESTÃO 22** \_\_\_\_\_

No âmbito do SUS, a participação, na perspectiva do controle social, possibilita à população

- (A) contrapor-se às ações de saúde promovidas pela Administração Pública.
- (B) agir sem a ajuda de equipes médicas e de apoio às ações em saúde.
- (C) interferir na gestão da saúde, colocando as ações do Estado na direção dos interesses da coletividade.
- (D) definir que o que é público deve estar sob o controle dos governantes, apenas.
- (E) não interferir no controle social, que deve ser traduzido apenas em mecanismos formais.

**QUESTÃO 23** \_\_\_\_\_

Com base na Resolução nº 453/2012, do Conselho Nacional de Saúde, é correto afirmar que as funções, como membro do Conselho de Saúde,

- (A) não serão remuneradas.
- (B) serão remuneradas por meio de jetons.
- (C) devem ser exclusivas, não podendo o conselheiro acumular outra atividade profissional.
- (D) devem ser exercidas por outro membro da família, em caso de ausência do titular.
- (E) não garantem a dispensa do trabalho sem prejuízo para o conselheiro.

**QUESTÃO 24** \_\_\_\_\_

Quando ocorre a participação complementar dos serviços privados, nas situações em que as disponibilidades do SUS forem insuficientes para garantir a cobertura assistencial à população de determinada área, os critérios e os valores para a remuneração de serviços e os parâmetros de cobertura assistencial serão estabelecidos

- (A) pelos Ministérios da Saúde e do Planejamento, conjuntamente.
- (B) levando-se em conta a média dos preços praticados pelo segmento privado na região.
- (C) necessariamente em edital de licitação para fins de contratação da instituição particular de saúde.
- (D) pela direção nacional do SUS, aprovados no Conselho Nacional de Saúde.
- (E) pelo Conselho de Saúde correspondente à região atendida.

**QUESTÃO 25** \_\_\_\_\_

Quanto ao VERSIA, assinale a alternativa correta.

- (A) É o sistema de verificação do SIASUS.
- (B) É um sistema centralizado e responsável pela geração das informações processadas pelo SIASUS.
- (C) É utilizado e atualizado diariamente pelo DATASUS.
- (D) Estão, entre os benefícios do VERSIA, a integridade das informações sobre os estabelecimentos de saúde e o intercâmbio eletrônico de dados com órgãos internacionais de saúde.
- (E) Tem abrangência exclusivamente municipal.

**CONHECIMENTOS ESPECÍFICOS**

Questões de 26 a 50

**QUESTÃO 26** \_\_\_\_\_

Paulo, 48 anos de idade, raça branca, previamente sadio, foi diagnosticado com hipertensão arterial sistêmica há duas semanas. Com base nessa situação hipotética, assinale a alternativa correta em relação às medidas terapêuticas a serem adotadas.

- (A) Exercícios isotônicos são contraindicados.
- (B) A monoterapia com alfabloqueadores, na ausência de comorbidades, é eficaz a longo prazo, porém poderá aumentar os sintomas se o paciente vier a apresentar hipertrofia prostática benigna.
- (C) Evidências demonstram que o ácido acetilsalicílico em baixas doses não é indicado para redução de risco cardiovascular, na ausência de comorbidades.
- (D) Os inibidores da enzima conversora de angiotensina não podem ser utilizados como monoterapia.
- (E) Se necessário, optar por terapia combinada; uma associação reconhecida como eficaz é a de um bloqueador do canal de cálcio com inibidor da renina.

## QUESTÃO 27

A fisiologia do corpo humano comporta um conjunto de mecanismos intrinsecamente coordenados entre si, que permite o adequado funcionamento do organismo. No que se refere à anatomia e fisiologia do sistema cardiovascular humano, assinale a alternativa correta.

- (A) A contração do ventrículo esquerdo provoca a rápida redução da pressão ventricular e a abertura da válvula aórtica, com consequente aumento da pressão arterial.
- (B) O principal mecanismo que influencia o bombeamento cardíaco é o aumento da frequência cardíaca, secundário à distensão da parede atrial direita.
- (C) As fibras de Purkinje saem do nodo sinusal e pelo feixe atrioventricular, chegam à fibra muscular cardíaca ventricular e são responsáveis por evocar o potencial de ação nos ventrículos cardíacos.
- (D) Durante o ciclo cardíaco, a pressão diastólica final do ventrículo é medida logo após a contração ventricular.
- (E) A complacência venosa é maior que a complacência no sistema arterial correspondente.

## QUESTÃO 28

O avanço das tecnologias em saúde, tanto diagnósticas quanto terapêuticas, se, por um lado, trazem benefícios para profissionais e pacientes, por outro, trazem consigo desafios éticos que, cada vez mais, apontam para a necessidade de resoluções e medidas legais que disciplinem seu uso, no sentido de se preservarem princípios éticos, como a justiça e a dignidade da pessoa humana. Considerando essas informações e acerca de temas importantes da ética e legislação médica, assinale a alternativa correta.

- (A) A definição de morte encefálica segue protocolos distintos para pacientes potenciais doadores e não doadores.
- (B) A hora de constatação do óbito, nos casos de morte encefálica, corresponde ao momento em que ocorre a parada dos órgãos vitais, com cessação da atividade elétrica cardíaca.
- (C) O protocolo de morte encefálica inicia-se pela realização de exame complementar (eletroencefalograma, angiografia cerebral e *doppler* transcraniano).
- (D) O médico deve preencher a declaração de óbito quando a criança nascer viva e vier a óbito logo após o nascimento, independentemente da duração da gestação, do peso do recém-nascido e do tempo que tenha permanecido vivo.
- (E) A distanásia é a prática validada pela Resolução nº 1995/2012 do Conselho Federal de Medicina (CFM), que dispõe sobre a permissão do médico assistente para que haja suspensão dos procedimentos extraordinários ou do prolongamento artificial da vida, mediante vontade expressa do paciente ou de seu representante legal.

## QUESTÃO 29

Carolina, 17 anos de idade, é diabética e faz uso irregular de insulinoterapia. Além disso, tem uma ingestão hídrica pobre, ingerindo menos de um litro de água por dia. Ao ser atendida em unidade de emergência, a paciente apresenta-se com hálito cetônico, muito desidratada e com respiração de Kussmaul, cujos sintomas se iniciaram há aproximadamente duas horas. Com relação a essa situação hipotética, assinale a alternativa correta.

- (A) A paciente deverá receber hidratação vigorosa imediatamente e se, aos exames laboratoriais, o potássio sérico for igual a 3,7 mEq/L, Carolina receberá insulinoterapia por via endovenosa, com a devida monitorização e medidas para se evitar hipoglicemia e hipocalcemia.
- (B) O quadro clínico instalado deve-se a níveis glicêmicos superiores a 600 mg/dL e decorre da baixa produção de insulina, estimulando a produção de corpos cetônicos.
- (C) Trata-se de um caso de estado hiperosmolar hiperglicêmico, decorrente do diabetes descompensado.
- (D) A reposição de sódio e bicarbonato de sódio é necessária devido à depleção iônica total em casos de cetoacidose diabética e estado hiperosmolar hiperglicêmico.
- (E) Está contraindicada a insulina em bomba de infusão contínua, se a glicemia for menor que 270 mg/dL, pH maior que 7,2 e bicarbonato menor que 18 mEq/L.

## QUESTÃO 30

A vacinação é uma medida de grande impacto na redução da morbimortalidade das populações humanas, nas diferentes faixas etárias. No que se refere às imunizações em seres humanos, assinale a alternativa correta.

- (A) A vacina HPV deve ser aplicada na adolescência, em mulheres a partir dos nove anos de idade, não sendo indicada para meninos e jovens acima dos 20 anos de idade.
- (B) A vacina contra Influenza deve ser administrada em doses anuais a todos os indivíduos, estando formalmente contraindicada para pacientes menores de um ano de idade e gestantes.
- (C) A vacina tríplice viral está indicada a todos os profissionais com história vacinal desconhecida, em três doses, com intervalos de 15 dias entre a primeira e a segunda dose, e 45 dias entre a segunda e a terceira doses.
- (D) A vacinação contra febre amarela está indicada para pacientes mulheres, gestantes e lactentes, em áreas de risco aumentado de ocorrência da doença.
- (E) Para pacientes com esquema de vacinação básico para tétano completo, recomenda-se reforço com vacina tríplice bacteriana acelular do tipo adulto, a cada 10 anos.

### QUESTÃO 31

Com relação à abordagem clínica de um paciente em unidade de emergência, assinale a alternativa correta.

- (A) A palpação dos quatro pulsos periféricos tem valor diagnóstico se a suspeita é de doença arterial periférica, mas nenhum valor se a suspeita é de acometimento de grandes vasos.
- (B) A insuficiência respiratória hipoxêmica é definida como aquela em que a PaCO<sub>2</sub> é maior que 60 mmHg e pH menor que 7,4.
- (C) Paciente atendido com febre, tosse, odinofagia, mal-estar e cefaleia, apresentando leucócitos normais ao hemograma e radiografia de tórax normal, pode ter como hipótese diagnóstica infecção por Influenza H1N1.
- (D) Na avaliação e no exame físico de pacientes atendidos com quadro clínico de síncope e antecedentes de doença cerebrovascular, a massagem do seio carotídeo deve ser realizada.
- (E) Em pacientes atendidos com queixa de dispneia, a radiografia de tórax é o exame padrão-ouro para a confirmação ou exclusão do diagnóstico de tromboembolismo pulmonar.

### QUESTÃO 32

No que se refere à profilaxia do tétano, assinale a alternativa correta.

- (A) A vacina pentavalente está indicada para crianças menores de sete anos de idade, preferencialmente aos dois, quatro e seis meses de idade.
- (B) A profilaxia com soro antitetânico está indicada para todos os casos de ferimentos com alto risco de tétano.
- (C) A administração do soro antitetânico é recomendável somente por via intravenosa.
- (D) Os reforços da vacina pentavalente são recomendados aos sete e aos quinze anos de idade.
- (E) Pacientes com ferimentos leves e história vacinal de três ou mais doses de vacina antitetânica, nos últimos cinco, anos devem receber reforço com uma dose da vacina antitetânica.

### QUESTÃO 33

Os distúrbios hidreletrolíticos estão presentes de maneira isolada ou como consequência de várias síndromes clínicas. A esse respeito, assinale a alternativa correta.

- (A) A hipercalemia crônica está associada à concentração renal excessiva desse íon, sem o potencial de levar a quadro de insuficiência renal secundária, devido a mecanismos contrarreguladores protetores da filtração glomerular.
- (B) A hipernatremia será sempre acompanhada por hiperosmolalidade e hipertonicidade.
- (C) O bicarbonato de sódio está indicado para o tratamento das hipercalemias leves a moderadas (potássio sérico entre 5 e 7 mEq/L).

- (D) A alcalose metabólica é o estado ácido-básico que sempre acompanha a hipocalemia.
- (E) Pacientes portadores de metástases osteoblásticas cursam mais frequentemente com hipercalemia.

### QUESTÃO 34

As pneumonias são importantes causas de morbidade nos pacientes de diferentes faixas etárias, mesmo imunocompetentes. Quanto às atuais recomendações e diretrizes para pneumonia adquirida em comunidade, assinale a alternativa correta.

- (A) A *Legionella sp.* é um dos patógenos mais comuns em pneumonias adquiridas na comunidade.
- (B) A prolactinina não tem valor de prognóstico ou de acompanhamento nas pneumonias graves.
- (C) A antibioticoterapia combinada deve ser inicialmente considerada nos casos de pneumonia comunitária, em todas as ocorrências de alto ou baixo risco.
- (D) Pacientes com pneumonia comunitária com classe de risco IV devem ser tratados prioritariamente sob regime de internação hospitalar.
- (E) O esquema terapêutico com quinolona e betalactâmico é o de eleição para a terapia combinada nos pacientes previamente hígidos.

### QUESTÃO 35

Considere hipoteticamente que Maria, 57 anos de idade, natural e moradora de uma pequena cidade do sudeste brasileiro, apresentou vômitos de aspecto sanguinolento, sem instabilidade hemodinâmica. A avaliação clínica e com exames complementares, foi observado que a causa da hemorragia digestiva alta eram varizes esofágicas. A paciente negava etilismo e referia emagrecimento, dores abdominais recorrentes há alguns anos, com aumento do volume abdominal e veias salientes visíveis na barriga. No que se refere às hipóteses diagnósticas para o caso dessa paciente, assinale a alternativa correta.

- (A) Como não há história de etilismo, provavelmente a paciente apresenta cirrose biliar primária, causa das varizes esofágicas.
- (B) O tratamento da hemorragia digestiva alta poderá ser estabelecido somente após identificação da etiologia das varizes esofágicas.
- (C) A investigação etiológica da doença poderá envolver exame parasitológico de fezes, testes imunológicos e biópsia hepática.
- (D) Medidas de saneamento básico nada têm a ver com a etiologia e a diminuição da incidência e prevalência das hemorragias digestivas altas em nosso meio.
- (E) A paciente omitiu informações sobre o uso de bebidas alcoólicas.



### QUESTÃO 36

As doenças sexualmente transmissíveis ainda constituem um grave problema de saúde pública, a despeito das medidas preventivas e terapêuticas disponíveis. Com base nas informações apresentadas, é correto afirmar que

- (A) o condiloma acuminado e o câncer de colo do útero têm como agente etiológico o Epstein-Baar vírus, cuja vacinação está disponível para adolescentes e adultos jovens.
- (B) a infecção pelo vírus T-linfotrópico humano (HTLV) está associada ao desenvolvimento de poliomiiosites, cânceres, artropatias e síndrome de Sjogren na maioria dos indivíduos.
- (C) as lesões primárias da sífilis aparecem, em geral, do segundo ao quinto dia da prática sexual sem uso de preservativo e são indolores.
- (D) o tratamento medicamentoso preferencial para infecções por *Chlamydia trachomatis* envolve o uso de macrolídeos, e a presença desse patógeno pressupõe a necessidade de investigação concomitante de *Neisseria gonorrhoeae*.
- (E) as hepatites B, C e E são de transmissão preferencialmente por via parenteral e sexual, sendo consideradas doenças sexualmente transmissíveis.

### QUESTÃO 37

A realização de procedimentos cirúrgicos determina agressão ao organismo, com aumento do consumo de energia que será utilizada na cicatrização e na mobilização da resposta imunológica do indivíduo ao trauma e ao estresse cirúrgico. Considerando o exposto, assinale a alternativa correta acerca do paciente operado.

- (A) Ocorre aumento das proteínas de fase aguda e da produção de albumina e transferrina, com redução dos triglicerídeos circulantes.
- (B) O íleo adinâmico prolongado pode ser consequente à desnutrição em paciente cirúrgico.
- (C) O edema intersticial que dificulta as trocas celulares, e pode prejudicar a atividade respiratória, tem como uma de suas causas o aumento das proteínas plasmáticas, em especial da albumina.
- (D) A redução do cortisol, da resistência insulínica e o balanço nitrogenado negativo são respostas endócrinas ao trauma cirúrgico.
- (E) A nutrição parenteral está indicada no caso de íleo adinâmico por conter baixa osmolaridade, especialmente em pacientes em estado de choque circulatório.

### QUESTÃO 38

As intoxicações e envenenamentos são importantes causas de letalidade na população brasileira. Com relação aos casos de intoxicação e envenenamento humano, assinale a alternativa correta.

- (A) A naloxona deve ser administrada como antídoto nos casos de intoxicação por beta-adrenérgicos e monóxido de carbono.

- (B) Pacientes com intoxicações por paracetamol devem receber d-penicilamina como antídoto.
- (C) Estridor laríngeo, desorientação e queimaduras de cavidade oral podem ser sinais de lesão por cianeto.
- (D) Para pacientes com intoxicação por organoclorados e organofosforados, está contraindicado o uso de atropina, devido à sua baixa efetividade para os efeitos nicotínicos desses agentes tóxicos.
- (E) A exuberância nos sintomas de sistema nervoso central é característica das intoxicações pela maioria dos carbamatos.

### QUESTÃO 39

Carlos, 25 anos de idade, é trabalhador rural e teve 18% de sua superfície corporal queimada, após tentar conter queimada na lavoura onde trabalha. Com base nessa situação hipotética, assinale a alternativa que indica o atendimento correto a essa situação clínica.

- (A) A infusão de 50% do volume de cristaloides calculado para hidratação deve ocorrer nas primeiras oito horas e os 50% restantes devem ser infundidos nas 16 horas seguintes.
- (B) A meta de diurese deve ser em torno de 2 mL/kg/hora e, se menor que isso, estimulada com o uso de diuréticos.
- (C) O uso de profilaxia antitetânica não está indicado, exceto se o paciente apresentou contato dos ferimentos com superfícies metálicas.
- (D) A dosagem de troponina, CPK e CKMB está sempre indicada para avaliar lesão cardíaca nesse tipo de trauma.
- (E) Carlos apresenta 50% das lesões da queimadura classificadas como de segundo grau, devendo, por esse motivo, ser transferido imediatamente para a unidade de tratamento de queimaduras.

### QUESTÃO 40

A respeito do manejo da asma brônquica, assinale a alternativa correta.

- (A) A meta de oxigenoterapia, nos pacientes adultos e crianças com doenças cardiovasculares, é manter a SpO<sub>2</sub> maior ou igual a 92%.
- (B) Nas exacerbações de asma, o achado de murmúrio vesicular diminuído com ausência de sibilância pode ser sinal de exacerbação muito grave, com insuficiência respiratória.
- (C) O uso de corticoides orais ou parenterais pode ser substituído pelos inalatórios no tratamento das exacerbações em adultos e crianças.
- (D) A aminofilina tem indicação como tratamento inicial nos pacientes em crises refratárias ao tratamento convencional com broncodilatadores e corticoterapia.
- (E) A prescrição de prednisona domiciliar não está indicada para pacientes atendidos nos serviços de urgência com exacerbação da crise de asma.

## QUESTÃO 41

Quanto aos traumatismos craniofaciais, assinale a alternativa correta.

- (A) Na disjunção craniofacial, a fratura atinge o arco zigomático, mas preserva o septo nasal.
- (B) A fratura horizontal de Le Fort I caracteriza-se pela linha de fratura cruzando a fossa canina e encaminhando-se, posteriormente, até a fissura pterigomaxilar, e é a mais fácil de diagnosticar.
- (C) O hematossino é um sinal indireto das fraturas de Le Fort I.
- (D) Segundo Rowe e Killey, nas fraturas faciais graves, três princípios devem ser seguidos: preservação da visão, manutenção da funcionalidade e restauração da estética.
- (E) Na fratura piramidal de Le Fort II, a linha de fratura cruza a porção superior dos ossos nasais, processo frontal da maxila até os lacrimais, rima infraorbital, na junção do malar e da maxila.

## QUESTÃO 42

Paciente apresenta tumor de laringe em que a videolaringoscopia mostra fixação de prega vocal direita. A tomografia computadorizada demonstra lesão subglótica limitada à direita, que invade a cartilagem tireoide, e um nódulo metastático de aproximadamente 2,8 cm em nível IV à esquerda. Considerando essa situação hipotética, é correto afirmar que o estadiamento é

- (A) T4bN2cM0, estágio IV B.
- (B) T3N2aM0, estágio III.
- (C) T3N3M0, estágio IV.
- (D) T4aN2cM0, estágio IVA.
- (E) T3N2bM0, estágio IVA.

## QUESTÃO 43

Epidemiologicamente, a literatura correlaciona o volume de tecido glandular da glândula salivar ao determinar a frequência de ocorrência de tumores benignos x malignos. Acerca desse assunto, assinale a alternativa correta.

- (A) Na parótida, ocorrem mais tumores benignos; e nas glândulas salivares menores, mais tumores malignos.
- (B) Na parótida, ocorrem mais tumores malignos; e nas glândulas salivares menores, mais tumores benignos.
- (C) Quanto maior a glândula, maior a chance de o tumor ser maligno.
- (D) Quanto menor a glândula, maior a chance de o tumor ser benigno.
- (E) Nas glândulas submandibulares e nas glândulas salivares menores, ocorrem tumores benignos na mesma frequência.

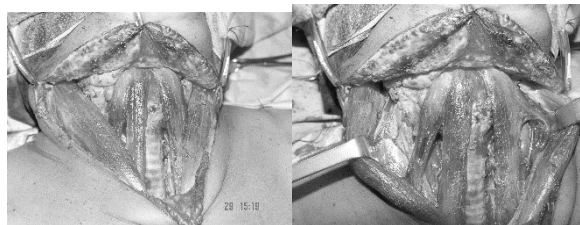
## QUESTÃO 44



As imagens apresentadas destacam etapas da reconstrução de um defeito cervicofacial decorrente da ressecção de tumor maligno ulcerado, da região parotídeomastetérica esquerda. A esse respeito, assinale a alternativa correta.

- (A) Pela presença da mama, é contraindicado o seu uso em pacientes do sexo feminino.
- (B) O retalho em questão requer autonomização.
- (C) O principal vaso nutridor desse retalho é a artéria toracoacromial, ramo direto da artéria subclávia.
- (D) Um retalho axial peitoral foi utilizado.
- (E) O uso desse retalho miocutâneo inviabiliza a utilização concomitante de um retalho de Bakamjian ipsilateral.

## QUESTÃO 45



Essas fotos ilustram o leito cervical esvaziado, após uma cirurgia para tratamento de câncer tireoidiano do tipo papilífero. Foram preservados, além das estruturas visíveis, os nervos espinhais e as veias jugulares internas. No que se refere a esse tema, assinale a alternativa correta.

- (A) Esse tipo de esvaziamento cervical pode ser utilizado, satisfatoriamente, no tratamento do câncer de seio piriforme.
- (B) O esvaziamento em questão é classificado como dissecação cervical radical modificada Tipo III.
- (C) Os músculos verticais que aparecem emoldurando a traqueia são os esternotireóideos.
- (D) Se o músculo esternocleidomastóideo fosse extirpado no esvaziamento realizado, o procedimento seria classificado como dissecação cervical radical modificada Tipo II.
- (E) Para melhor controle da neoplasia em questão, o melhor esvaziamento indicado corresponde ao radical clássico de Crile.

## QUESTÃO 46 \_\_\_\_\_

Em relação às afecções das glândulas salivares, assinale a alternativa correta.

- (A) Os tumores das glândulas sublinguais são geralmente malignos.
- (B) O carcinoma adenoide cístico tem subtipos sólido, cribiforme e misto.
- (C) O cistoadenoma papilífero linfomatoso deve ser biopsiado e tratado com quimioterapia.
- (D) Os carcinomas de células acinares e os mucoepidermóides são tumores de baixa agressividade.
- (E) A doença de Mikulicz é uma enfermidade inflamatória que afeta exclusivamente as glândulas parótidas, provocando a hipertrofia delas.

## QUESTÃO 47 \_\_\_\_\_

Assinale a alternativa que indica, respectivamente, a região do corpo que apresenta a maior frequência de tumores de pele não melanoma e o tipo histológico mais frequente.

- (A) Membros e carcinoma basocelular.
- (B) Tronco e carcinoma basocelular.
- (C) Membros e carcinoma epidermoide.
- (D) Cabeça e pescoço e carcinoma basocelular.
- (E) Cabeça e pescoço e carcinoma epidermoide.

## QUESTÃO 48 \_\_\_\_\_

Considerando que as principais complicações em cabeça e pescoço ocorrem por ação direta do cirurgião no ato operatório, bem como em consequência do tratamento adotado, assinale a alternativa correta.

- (A) Lesão do nervo laríngeo recorrente em tireoidectomias e lesão do nervo facial por ação do cirurgião, e ruptura de carótida ou jugular interna por curativos compressivos.
- (B) Lesão do nervo laríngeo recorrente em tireoidectomias e lesão do nervo facial por ação do cirurgião, e ruptura de carótida ou jugular interna em decorrência da não drenagem de abscesso cervical profundo.
- (C) Lesão do nervo laríngeo recorrente em tireoidectomias e lesão do nervo facial por ação do cirurgião, e ruptura de carótida ou jugular interna em decorrência de fístula faringocutânea.
- (D) Lesão do nervo laríngeo recorrente em tireoidectomias e lesão do nervo facial por ação do cirurgião, e ruptura de carótida ou jugular interna em decorrência da não realização de curativos compressivos.
- (E) A lesão do nervo laríngeo recorrente em tireoidectomias e a lesão do nervo facial não dependem da ação do cirurgião, e nem a ruptura de carótida ou jugular interna em decorrência da não drenagem de abscesso cervical profundo.

## QUESTÃO 49 \_\_\_\_\_

O tratamento medicamentoso da síndrome da apneia obstrutiva do sono (SAOS) pode ser feito com drogas estimuladoras da ventilação, tais como a protriptilina e os progestágenos. Nesse caso, em relação à protriptilina, assinale a alternativa correta.

- (A) A protriptilina tem como efeito o aumento do tempo de sono REM durante a noite.
- (B) A protriptilina age sobre o sistema reticular ativador ascendente.
- (C) A protriptilina é indicada principalmente para pacientes com apneia moderada e aguda.
- (D) Um efeito colateral da protriptilina é a diminuição do estado de alerta do paciente durante a vigília.
- (E) Não há relação entre o uso da protriptilina e a ocorrência de arritmias cardíacas.

## QUESTÃO 50 \_\_\_\_\_

O fator limitante primário para a tolerância à radioterapia craniana é a lesão

- (A) dos neurônios.
- (B) da hipófise.
- (C) da substância branca.
- (D) das vias longas.
- (E) vascular.

**Área livre**