

## Cargo 139 Engenheiro Clínico

**Data e horário da prova: Domingo, 11/5/2014, às 8h30**


### INSTRUÇÕES

- Você receberá do fiscal:
  - um **caderno de questões** da prova objetiva contendo 50 (cinquenta) questões de múltipla escolha, com 5 (cinco) alternativas de resposta cada uma, e apenas uma alternativa correta;
  - um **cartão de respostas** óptico personalizado.
- Verifique se a numeração das questões, a paginação do **caderno de questões** e a codificação do **cartão de respostas** óptico estão corretas.
- Quando autorizado pelo **fiscal do IADES**, no momento da identificação, escreva no espaço apropriado do **cartão de respostas**, com a sua caligrafia usual, a seguinte frase:

**A vida é um palco que não admite ensaios.**

- Você dispõe de 4 (quatro) horas para fazer a prova objetiva, devendo controlar o tempo, pois não haverá prorrogação desse prazo. Esse tempo inclui a marcação do **cartão de respostas** óptico.
- Somente será permitido levar o **caderno de questões** da prova objetiva após 3 (três) horas e 30 (trinta) minutos do início da prova.
- Somente após decorrida 1 (uma) hora do início da prova, você poderá entregar seu **cartão de respostas** óptico e retirar-se da sala.
- Após o término da prova, entregue ao fiscal do **IADES** o **cartão de respostas** devidamente assinado.
- Deixe sobre a carteira apenas o documento de identidade e a **caneta esferográfica de tinta preta ou azul, fabricada de material transparente**.
- Não é permitida a utilização de qualquer aparelho eletrônico de comunicação. Desligue e guarde em embalagem fornecida pelo fiscal do **IADES**: máquina fotográfica; telefone celular; relógio; gravador; *bip*; receptor; *pager*; *notebook*; *tablet* eletrônico; *walkman*; aparelho portátil de armazenamento e de reprodução de músicas, vídeos e outros arquivos digitais; agenda eletrônica; *palmtop*; régua de cálculo; máquina de calcular e (ou) qualquer outro equipamento similar.
- Não é permitida a consulta a livros, dicionários, apontamentos e apostilas.
- Você somente poderá sair e retornar à sala de aplicação de provas na companhia de um **fiscal do IADES**.
- Não será permitida a utilização de lápis em nenhuma etapa da prova.

### INSTRUÇÕES PARA A PROVA OBJETIVA

- Verifique se os seus dados estão corretos no **cartão de respostas**. Caso haja algum dado incorreto, escreva apenas no(s) campo(s) a ser(em) corrigido(s), conforme instruções no **cartão de respostas**.
- Leia atentamente cada questão e assinale, no **cartão de respostas** óptico, uma única alternativa.
- O **cartão de respostas** óptico não pode ser dobrado, amassado, rasurado ou manchado nem pode conter nenhum registro fora dos locais destinados às respostas.
- A maneira correta de assinalar a alternativa no **cartão de respostas** é cobrir, fortemente, com **caneta esferográfica preta ou azul**, o espaço a ela correspondente.
- Marque as respostas assim: 

**CONHECIMENTOS BÁSICOS**

Questões de 1 a 20

**LÍNGUA PORTUGUESA**

Questões de 1 a 10

**Texto 1 para responder as questões de 1 a 5.**

O trabalho, no decorrer da história, foi ocupando a maior parte do tempo do ser humano. O que, de início, era para suprir suas necessidades básicas de subsistência passa a ser, principalmente após a Revolução Industrial, o ponto central da vida do homem.

O homem, dessa forma, passa maior parte de sua vida em seus locais de trabalho, dedicando sua força, energia e esforços para as organizações. Ou seja, disponibilizando maior parte do seu tempo ao trabalho do que propriamente com suas famílias e amigos.

Além disso, com o avanço tecnológico, o “local de trabalho” pode ser em qualquer lugar: em viagens, casa, hotéis etc; em todos os locais, pode-se “trabalhar” para a organização.

Indo mais além, mesmo quando o homem tenta “se desligar”, não estando no local de trabalho e nem mesmo conectado utilizando os recursos tecnológicos, mesmo assim, a vida do homem gira em função do trabalho. O nível de pressão por resultados, a concorrência e a complexidade por um espaço no mercado fazem com que o trabalho seja uma constante na vida do homem moderno.

A organização, por outro lado, percebe, cada vez mais, a importância do ser humano para o alcance de resultados, pois a capacidade de raciocínio, de criatividade, de solucionar problemas está presente nas pessoas, e não nas máquinas. Dessa forma, a organização passa a se preocupar em oferecer um ambiente que traga ao indivíduo conforto, respeito, segurança e bem-estar, entre outros. Ou seja, a organização deve oferecer um ambiente propício e que favoreça o uso de suas capacidades.

Muitos fatores contribuem para uma não qualidade de vida, por isso devem ser identificados e combatidos com políticas e ações que visem minimizar, ou mesmo eliminar, esses males que afetam, não somente o trabalho, mas também a vida familiar e social dos colaboradores.

SIMPEP, XII. *Anais*. Bauru: Universidade Estadual Paulista, 2006, com adaptações.

**QUESTÃO 1**

Com base nas ideias do texto e nas relações entre elas, assinale a alternativa correta.

- (A) O trabalho é realizado, essencialmente, para a subsistência do trabalhador.
- (B) O trabalho se desvincula do homem moderno fora do ambiente de trabalho.
- (C) As organizações tendem a valorizar, cada vez mais, a capacidade produtiva das máquinas.
- (D) No ambiente de trabalho, oferecer melhorias permite a otimização das capacidades criativas dos trabalhadores.
- (E) Um bom desempenho no trabalho, na vida familiar e social dos colaboradores prescinde de políticas e ações que proporcionem qualidade de vida.

**QUESTÃO 2**

De acordo com o texto, os fatores que contribuem para uma não qualidade de vida.

- (A) são decorrentes de políticas e ações que norteiam o trabalho.
- (B) são identificados na vida familiar e social dos colaboradores.
- (C) devem minimizar os males do trabalho, eliminando as políticas e ações dos colaboradores.
- (D) identificam ações e políticas decorrentes do malefício laboral.
- (E) afetam o trabalho, a vida familiar e social dos colaboradores.

**QUESTÃO 3**

Considerando construções linguísticas do texto e a norma-padrão da língua portuguesa, assinale a alternativa que apresenta, corretamente, a reescrita dos períodos “O homem, dessa forma, passa maior parte de sua vida em seus locais de trabalho, dedicando sua força, energia e esforços para as organizações. Ou seja, disponibilizando maior parte do seu tempo ao trabalho do que propriamente com suas famílias e amigos.” (linhas de 6 a 10).

- (A) O homem tem dedicação ao trabalho, mas não às famílias e aos amigos porque dedica sua força, energia e esforços para as organizações, onde passam bastante tempo.
- (B) Disponibilizando maior parte de seu tempo para as famílias e os amigos, o homem poupa sua força, energia e esforços para as organizações, passando parte expressiva de sua vida em locais de trabalho.
- (C) O homem dedica grande parte de sua vida e, conseqüentemente, de seu tempo, às organizações, empregando sua força, energia e esforços em detrimento da família e dos amigos.
- (D) O homem dedica força, energia e esforços para as organizações, onde passa a maior parte de sua vida, dedicando bastante parte do tempo às atividades laborais, reduzindo assim a disponibilidade para a família e os amigos.
- (E) Disponibilizando maior parte de seu tempo ao trabalho, o homem passa maior parte de sua vida em locais de trabalho, dedicando sua força, energia e esforços para as organizações, famílias e amigos.

**QUESTÃO 4**

Assinale a alternativa que apresenta a divisão silábica correta.

- (A) In-di-ví-duo.
- (B) Pro-pí-cio.
- (C) Sub-sis-tên-ci-a.
- (D) I-ní-cio.
- (E) Co-ne-cta-do.

## QUESTÃO 5

No período “O trabalho, no decorrer da história, foi ocupando a maior parte do tempo do ser humano.” (linhas 1 e 2), o uso das vírgulas justifica-se para

- (A) marcar a intercalação do adjunto adverbial.
- (B) marcar a inversão do adjunto adverbial.
- (C) marcar a elipse do verbo.
- (D) isolar o aposto.
- (E) marcar uma enumeração.

### Texto 2 para responder as questões de 6 a 10.

1 Um estudo divulgado pela Organização  
Internacional do Trabalho (OIT) indica que mais de dois  
milhões de pessoas morrem por ano, no mundo, em  
4 consequência de doenças relacionadas ao trabalho.

De acordo com o estudo, 317 milhões de acidentes  
laborais não mortais ocorrem a cada ano. Isso significa que,  
7 a cada 15 segundos, um trabalhador morre de acidentes ou  
doenças relacionadas ao trabalho, e também a cada 15  
segundos, 115 trabalhadores sofrem um acidente laboral.

10 Entre os principais problemas, estão as doenças  
pulmonares causadas pela inalação de partículas de silício,  
carbono e amianto. Na China, essa enfermidade, segundo o  
13 estudo, atinge 80% dos casos. Na Índia, cerca de 10 milhões  
de trabalhadores em minas apresentaram problemas por  
inalação de silício. No Brasil, o estudo aponta que 6,6  
16 milhões de trabalhadores estão expostos a essas substâncias  
tóxicas.

O estudo aponta ainda que os transtornos  
19 musculoesqueléticos e mentais (TME) atingem  
principalmente os trabalhadores da Europa. As empresas  
enfrentam o assédio cada vez mais psicológico, assédio  
22 moral, assédio sexual e outras formas de violência  
psicológica. Para lidar com o estresse, os trabalhadores, às  
vezes, adotam comportamentos pouco saudáveis, como o  
25 abuso do álcool ou o uso de drogas, o que pode desenvolver  
doenças psíquicas, tais como a depressão ou a dependência  
química.

28 Para a OIT, a ausência de uma prevenção adequada  
das enfermidades profissionais tem profundos efeitos  
negativos não somente nos trabalhadores e suas famílias,  
31 mas também na sociedade devido ao enorme custo gerado,  
particularmente no que diz respeito à perda de produtividade  
e à sobrecarga dos sistemas de seguridade social. A  
34 prevenção é mais eficaz e tem menos custo que o tratamento  
e a reabilitação. Todos os países podem tomar medidas  
concretas para melhorar sua capacidade de prevenção das  
37 enfermidades profissionais ou relacionadas ao trabalho.

Disponível em: < <http://g1.globo.com>>. com adaptações.

## QUESTÃO 6

De acordo com as ideias presentes no texto, assinale a alternativa correta.

- (A) O Brasil apresenta o maior número de trabalhadores expostos às substâncias tóxicas.
- (B) O alto investimento em prevenção adequada deve-se ao fato de os efeitos negativos das enfermidades profissionais refletirem em toda a sociedade.

- (C) Problemas pulmonares são responsáveis por mais da metade dos casos de doenças laborais na China.
- (D) Segundo a Organização Internacional do Trabalho, meio bilhão de acidentes letais com trabalhadores ocorrem a cada ano, no mundo todo.
- (E) O custo muito alto da prevenção justifica a falta de investimentos.

## QUESTÃO 7

Em relação às abordagens e ao tema apresentado no texto, assinale a alternativa correta.

- (A) O Brasil possui maior número de trabalhadores expostos a substâncias tóxicas que a Índia, mas a China alcançou 80% de seus trabalhadores com problemas de saúde, decorrentes da inalação de silício.
- (B) O mais grave dos problemas apresentados no texto são os mais de 300 milhões de acidentes laborais mortais a cada ano.
- (C) Segundo os estudos da Organização Internacional do Trabalho, o maior problema das enfermidades profissionais é o custo gerado pelas atividades de prevenção.
- (D) O abuso do álcool ou o uso de drogas, responsáveis por doenças psíquicas como a depressão ou a dependência química, são exemplos de violência psicológica junto aos trabalhadores.
- (E) Segundo o estudo realizado, os trabalhadores da Europa são atingidos por transtornos musculoesqueléticos e mentais (TME).

## QUESTÃO 8

Assinale a alternativa em que as palavras apresentam dígrafos vocálicos.

- (A) “morrem” (linha 3) e “sofrem” (linha 9).
- (B) “acidentes” (linha 5) e “doenças” (linha 10).
- (C) “trabalhadores” (linha 9) e “assédio” (linha 21).
- (D) “adequada” (linha 28) e “seguridade” (linha 33).
- (E) “podem” (linha 35) e “transtornos” (linha 18).

## QUESTÃO 9

Quanto aos aspectos gramaticais do texto, assinale a alternativa correta.

- (A) No trecho “não somente nos trabalhadores e suas famílias, mas também na sociedade” (linhas 30 e 31), os termos destacados são classificados como conjunções coordenativas aditivas.
- (B) Na oração “As empresas enfrentam o assédio cada vez mais psicológico, assédio moral, assédio sexual e outras formas de violência psicológica.” (linhas de 20 a 23), o termo destacado é um objeto indireto.
- (C) A substituição de “causadas” (linha 11) pelo termo **causados** não acarretaria erro, por concordar com o substantivo “problemas” (linha 10).
- (D) O núcleo do sujeito que concorda com o verbo “indica” (linha 2) é o substantivo “Organização” (linha 1).
- (E) A substituição do vocábulo “inalação” (linha 11) por **ingestão** manteria a correção sintática do texto.

## QUESTÃO 10

Quanto à reescrita dos períodos “O estudo aponta ainda que os transtornos musculoesqueléticos e mentais (TME) atingem principalmente os trabalhadores da Europa. As empresas enfrentam o assédio cada vez mais psicológico, assédio moral, assédio sexual e outras formas de violência psicológica.” (linhas de 18 a 23), assinale a alternativa correta.

- (A) Os trabalhadores da Europa são os principais afetados pelos transtornos musculoesqueléticos e mentais (TME), segundo o estudo. Cada vez mais, as empresas enfrentam o assédio psicológico, assédio moral e assédio sexual, além de outras formas de violência psicológica.
- (B) Segundo o estudo, os transtornos musculoesqueléticos e mentais (TME), atingem apenas os trabalhadores da Europa. As outras formas de violência psicológica são as mais enfrentadas pelas empresas.
- (C) O estudo mostra que os trabalhadores da Europa são os principais afetados pelos transtornos musculoesqueléticos e mentais (TME). As empresas europeias enfrentam todas as formas de violência psicológica.
- (D) De acordo com o estudo, o assédio moral, sexual e outras formas de violência psicológica são mais enfrentados pelos trabalhadores da Europa. Entre as formas de violência psicológica mais comuns, estão os transtornos musculoesqueléticos e mentais (TME).
- (E) As empresas enfrentam as diversas formas de violência psicológica contra os trabalhadores da Europa, que sofrem de transtornos musculoesqueléticos e mentais (TME), segundo o estudo. Para enfrentar o assédio moral e sexual, as empresas combatem as formas de violência psicológica.

### RACIOCÍNIO LÓGICO E MATEMÁTICO Questões de 11 a 15

## QUESTÃO 11

A porcentagem de frequência, em uma sala de aula, foi de 74% em um mês e de 81,03% no mês seguinte. A variação percentual da porcentagem de frequência, do primeiro ao segundo mês, foi de

- (A) 3,515%.
- (B) 7,03%.
- (C) 7,5%.
- (D) 9,03%.
- (E) 9,5%.

## QUESTÃO 12

Os cinco primeiros termos de uma sequência são 3, 7, 11, 15, 19. Qual é o seu 112º termo?

- (A) 223.
- (B) 225.
- (C) 445.
- (D) 447.
- (E) 449.

## QUESTÃO 13

Metade de  $\frac{4}{5}$  é igual a  $\frac{2}{3}$  de outra fração. O valor dessa outra fração é

- (A)  $\frac{4}{15}$ .
- (B)  $\frac{8}{15}$ .
- (C)  $\frac{6}{5}$ .
- (D)  $\frac{2}{5}$ .
- (E)  $\frac{3}{5}$ .

## QUESTÃO 14

Tonho é filho de Saulo que é tio de Mara. O avô de Tonho é pai de Francisco. Nessa família, não há duas pessoas com o mesmo nome. Com base no exposto, é correto afirmar, com toda certeza, que Francisco é

- (A) irmão de Saulo.
- (B) pai de Mara.
- (C) tio de Tonho.
- (D) tio de Mara.
- (E) filho único.

## QUESTÃO 15

Em certa escola, foram identificados três subconjuntos de alunos:

A = alunos que não prestaram atenção às aulas no ano anterior e, por isso, foram reprovados;  
B = alunos que não prestaram atenção às aulas no ano anterior;  
C = alunos que foram reprovados no ano anterior.

Acerca dessas informações, é correto afirmar, com toda certeza, que

- (A)  $B \subset A$ .
- (B)  $A \subset C$ .
- (C)  $C \subset A$ .
- (D)  $C \subset B$ .
- (E)  $B \subset C$ .

### LEGISLAÇÃO APLICADA À EBSEERH Questões de 16 a 20

(\* O termo **EBSEERH**, usado nas questões a seguir, refere-se à Empresa Brasileira de Serviços Hospitalares.

## QUESTÃO 16

O Regimento Interno da EBSEERH prevê que, no âmbito das competências da Diretoria de Logística e Infraestrutura Hospitalar, a otimização dos processos de definição e aquisição de insumos e novas tecnologias deve ser articulada com alguns órgãos e entidades públicos. Acerca desse assunto, assinale a alternativa que indica um órgão ou entidade pública **não** previsto(a) expressamente no âmbito dessa articulação.

- (A) Agência Nacional de Vigilância Sanitária.
- (B) Fundo Nacional de Desenvolvimento da Educação.
- (C) Ministério da Saúde.
- (D) Inmetro.
- (E) Ministério da Ciência, Tecnologia e Inovação.

## QUESTÃO 17

Considere as situações hipotéticas a seguir.

1. Em caso de impedimento temporário de um membro da Diretoria Executiva da EBSEERH, e que não possa ser atendida a demanda de trabalho mediante redistribuição de tarefas entre os seus demais membros.
2. Em caso de vaga de membro da Diretoria Executiva da EBSEERH, até o seu preenchimento.

Com base no exposto, assinale a alternativa correta.

- (A) Em ambas as hipóteses, o Conselho de Administração da EBSEERH poderá designar substituto para membro da Diretoria.
- (B) A estrutura normativa da EBSEERH prevê somente a possibilidade de indicação de substituto para membro da sua Diretoria Executiva quando houver vaga, até o seu preenchimento, não dispondo acerca de impedimentos temporários de seus membros.
- (C) Em ambas as hipóteses, o presidente da EBSEERH poderá designar substituto para membro da Diretoria Executiva.
- (D) A estrutura normativa da EBSEERH somente dispõe quanto à possibilidade de designação de membro de sua Diretoria Executiva quando de impedimento temporário de seus membros, não havendo previsão para o caso de vaga até o seu preenchimento.
- (E) No caso de impedimento temporário, o Conselho de Administração da EBSEERH poderá designar substituto para membro da Diretoria. No caso de vaga, até o seu preenchimento, é do ministro da Educação a competência para designar substituto.

## QUESTÃO 18

Acerca da estrutura de governança das unidades hospitalares administradas pela EBSEERH, assinale a alternativa correta.

- (A) Compete ao superintendente do hospital implementar o plano diretor da referida unidade hospitalar.
- (B) O número de gerências varia conforme quando se tratar ou não de hospitais universitários ou de ensino.
- (C) O superintendente do hospital será definido pelos membros da Diretoria Executiva da EBSEERH, devendo possuir titulação acadêmica e experiência comprovada em gestão pública na área de saúde, com mandato de dois anos, podendo ser prorrogado uma única vez.
- (D) As gerências serão escolhidas pelo superintendente do hospital, em funções de livre nomeação e exoneração.
- (E) Faz parte do Colegiado Executivo das referidas unidades um representante do Ministério da Saúde; no caso de hospitais universitários ou de ensino, um representante do Ministério da Educação.

## QUESTÃO 19

Assinale a alternativa que indica um ato que esteja dentro das competências do Conselho de Administração da EBSEERH para sua edição, sem necessidade de alteração legal ou mesmo do Estatuto da referida Empresa.

- (A) Dispor sobre o funcionamento da sua Diretoria Executiva.
- (B) Alterar competências dentro da sua estrutura organizacional, mediante proposta do presidente da EBSEERH.
- (C) Mudar a vinculação de sua Coordenadoria Jurídica.
- (D) Tratar sobre as atribuições do seu Conselho Consultivo.
- (E) Modificar a vinculação de seu órgão de auditoria interna.

## QUESTÃO 20

Considere as situações hipotéticas a seguir.

1. Maria foi aprovada em processo seletivo simplificado para contrato temporário de emprego na EBSEERH, sendo companheira de ocupante de cargo de livre provimento da referida Empresa.
2. Vanda foi aprovada em concurso público e é cônjuge de membro da Diretoria Executiva da EBSEERH.
3. Pedro foi aprovado em processo seletivo simplificado para contrato temporário de emprego na EBSEERH e é parente de 3º grau por afinidade de membro do seu Conselho Fiscal.
4. Jandira foi aprovada em concurso público, integrando o regime de pessoal permanente da EBSEERH, e é parente de 2º grau por consanguinidade de ocupante de cargo de livre provimento da referida Empresa.

Com base nas informações apresentadas e de acordo com disposição expressa contida no Regimento Interno da EBSEERH, assinale a alternativa correta.

- (A) Maria e Pedro não poderão ser contratados pela EBSEERH, ainda que para contratos por tempo determinado.
- (B) Jandira não poderá ser designada para função de confiança na EBSEERH; Vanda não tem vedação para tal.
- (C) Nenhum deles poderá ser designado para função de confiança na EBSEERH.
- (D) Maria poderá ser contratada por tempo determinado pela EBSEERH; Pedro tem vedação expressa.
- (E) Vanda não poderá ser nomeada em decorrência do concurso público para fazer parte do regime de pessoal permanente da EBSEERH.

**CONHECIMENTOS ESPECÍFICOS**

Questões de 21 a 50

**LEGISLAÇÃO APLICADA AO SISTEMA ÚNICO DE SAÚDE (SUS)**

Questões de 21 a 25

**QUESTÃO 21** \_\_\_\_\_

A 8ª Conferência Nacional de Saúde (1986) foi um marco do processo de formulação de um novo modelo de saúde pública universal. Acerca do tema, assinale a alternativa que indica um dos principais encaminhamentos dessa conferência.

- (A) A ruptura com a cisão estrutural entre saúde pública e medicina curativa individual e com a intensa privatização que, então, caracterizava o sistema de saúde brasileiro.
- (B) A socialização do sistema de saúde brasileiro e a privatização da medicina privada.
- (C) A fomentação das instituições superiores de ensino em saúde e a viabilização de estudos em especializações médicas pouco exploradas até então.
- (D) A criação de uma indústria nacional farmacêutica e de equipamentos médico-hospitalares.
- (E) A criação de um modelo previdenciário com financiamento obrigatório da União e garantia de uso de percentual elevado do produto interno bruto (PIB) brasileiro nas ações de saúde pública.

**QUESTÃO 22** \_\_\_\_\_

No âmbito do SUS, a participação, na perspectiva do controle social, possibilita à população

- (A) contrapor-se às ações de saúde promovidas pela Administração Pública.
- (B) agir sem a ajuda de equipes médicas e de apoio às ações em saúde.
- (C) interferir na gestão da saúde, colocando as ações do Estado na direção dos interesses da coletividade.
- (D) definir que o que é público deve estar sob o controle dos governantes, apenas.
- (E) não interferir no controle social, que deve ser traduzido apenas em mecanismos formais.

**QUESTÃO 23** \_\_\_\_\_

Com base na Resolução nº 453/2012, do Conselho Nacional de Saúde, é correto afirmar que as funções, como membro do Conselho de Saúde,

- (A) não serão remuneradas.
- (B) serão remuneradas por meio de jetons.
- (C) devem ser exclusivas, não podendo o conselheiro acumular outra atividade profissional.
- (D) devem ser exercidas por outro membro da família, em caso de ausência do titular.
- (E) não garantem a dispensa do trabalho sem prejuízo para o conselheiro.

**QUESTÃO 24** \_\_\_\_\_

Quando ocorre a participação complementar dos serviços privados, nas situações em que as disponibilidades do SUS forem insuficientes para garantir a cobertura assistencial à população de determinada área, os critérios e os valores para a remuneração de serviços e os parâmetros de cobertura assistencial serão estabelecidos

- (A) pelos Ministérios da Saúde e do Planejamento, conjuntamente.
- (B) levando-se em conta a média dos preços praticados pelo segmento privado na região.
- (C) necessariamente em edital de licitação para fins de contratação da instituição particular de saúde.
- (D) pela direção nacional do SUS, aprovados no Conselho Nacional de Saúde.
- (E) pelo Conselho de Saúde correspondente à região atendida.

**QUESTÃO 25** \_\_\_\_\_

Quanto ao VERSIA, assinale a alternativa correta.

- (A) É o sistema de verificação do SIASUS.
- (B) É um sistema centralizado e responsável pela geração das informações processadas pelo SIASUS.
- (C) É utilizado e atualizado diariamente pelo DATASUS.
- (D) Estão, entre os benefícios do VERSIA, a integridade das informações sobre os estabelecimentos de saúde e o intercâmbio eletrônico de dados com órgãos internacionais de saúde.
- (E) Tem abrangência exclusivamente municipal.

**CONHECIMENTOS ESPECÍFICOS**

Questões de 26 a 50

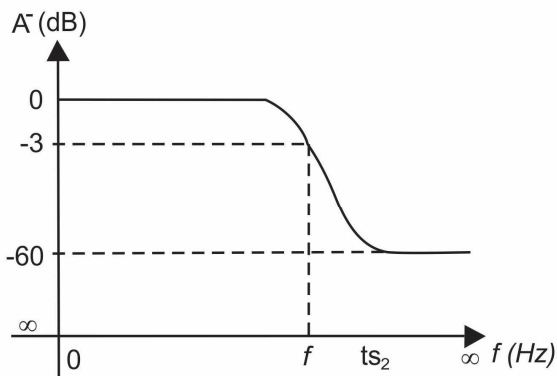
**QUESTÃO 26** \_\_\_\_\_

A NBR 13534: Instalações elétricas de baixa tensão – Requisitos específicos para estabelecimentos assistenciais de saúde estabelece requisitos para a segurança elétrica em estabelecimentos assistenciais de saúde e classifica o ambiente em grupos (0, 1 e 2) conforme os riscos envolvidos decorrentes dos equipamentos utilizados. Para minimizar os riscos do paciente nos ambientes do grupo 2, utiliza-se o sistema elétrico IT-médico. Acerca desse tema, é correto afirmar que **não** é um ambiente classificado como grupo 2 a sala de

- (A) cirurgia.
- (B) hemodiálise.
- (C) hemodinâmica.
- (D) terapia intensiva.
- (E) cateterismo cardíaco.

## QUESTÃO 27

Observe a figura.

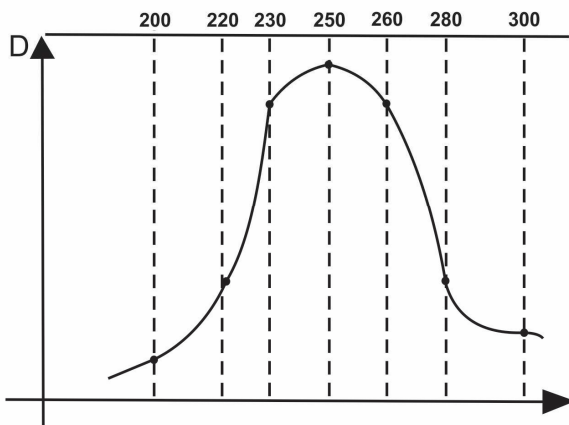


Filtros são circuitos projetados para fornecer sinais de saída com amplitude dependendo da frequência do sinal aplicado na entrada. De acordo com a resposta em frequência, os filtros podem ser do tipo passa-baixa, passa-alta, passa-faixa, corta-faixa ou rejeita-faixa. Considerando a curva de resposta apresentada, é correto afirmar que o tipo de filtro é

- (A) rejeita-faixa.
- (B) passa-alta.
- (C) passa-baixa.
- (D) passa-faixa.
- (E) corta-faixa.

## QUESTÃO 28

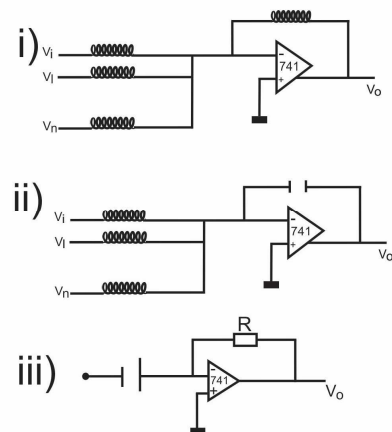
Considerando a curva de resposta ou frequência do filtro projetado, em que estão destacadas algumas de suas características, assinale a alternativa que apresenta, respectivamente, o tipo do filtro, a frequência central e a faixa de passagem.



- (A) Passa-faixa, com frequência de corte de 250 Hz e faixa de passagem de 240 Hz a 260 Hz.
- (B) Passa-faixa, com frequência de corte de 250 Hz e faixa de passagem de 220 Hz a 270 Hz.
- (C) Rejeita-faixa, com frequência de corte de 250 Hz e faixa de passagem de 230 Hz a 260 Hz.
- (D) Rejeita-faixa, com frequência de corte de 250 Hz e faixa de passagem de 220 Hz a 270 Hz.
- (E) Passa-alta, com frequência de corte de 250 Hz e faixa de passagem de 220 Hz a 270 Hz.

## QUESTÃO 29

Observe a figura.



Os amplificadores operacionais são circuitos capazes de realizar operações matemáticas, como multiplicação, integração, diferenciação e uma infinidade de funções. Considerando que o CI 741 é um dos mais populares amplificadores operacionais, com base na figura apresentada, assinale a alternativa que contém, respectivamente, a tipologia de cada circuito.

- (A) Somador, somador, integrador.
- (B) Diferenciador, somador, integrador.
- (C) Somador, diferenciador, diferenciador.
- (D) Somador, integrador, integrador.
- (E) Somador, integrador, diferenciador.

## QUESTÃO 30

Os centros cirúrgicos e UTI são os locais com intensa utilização de equipamentos ligados ao paciente. Pela natureza de suas atividades, salas de cirurgia necessitam de instalações elétricas especiais que garantam confiabilidade, segurança e continuidade no fornecimento de energia. Quanto a esse assunto, é correto afirmar que, segundo a nova NBR 13534, as salas de cirurgia enquadram-se no grupo 2, nas classes

- (A) 0,5 e 15.
- (B) 15 e > 15.
- (C) > 15 e 0,5.
- (D) 0,5 e > 15.
- (E) 0,1 e 0,5.

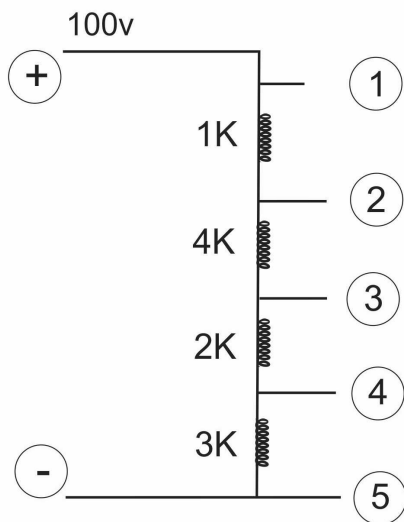
## QUESTÃO 31

Segundo Resolução RDC nº 50/2002, que dispõe sobre o regulamento técnico para planejamento, programação, elaboração e avaliação de projetos físicos de estabelecimentos de saúde, os berçários de cuidados intensivos (UTI neonatal) devem possuir, no mínimo, cinco leitos, além de itens necessários, referentes às instalações. Assinale a alternativa que apresenta um item **não** necessário a essas instalações.

- (A) Água fria (HF).
- (B) Oxigênio (FO).
- (C) Óxido nitroso (FN).
- (D) Ar comprimido medicinal (FAM).
- (E) Elétrica diferenciada.

### QUESTÃO 32

A fonte de alimentação é um dos principais componentes presente na maioria dos equipamentos eletroeletrônicos. Fornecer tensão aos circuitos eletrônicos é uma importante etapa no desenvolvimento de equipamentos eletrônicos. As fontes de tensão são basicamente compostas por cinco principais estágios: transformador, retificador, filtro, regulador de voltagem e divisor de voltagem. De forma bastante simplificada um divisor de tensão ou voltagem pode ser representado conforme figura a seguir.



Considerando as informações apresentadas, assinale a alternativa que apresenta os valores das tensões  $V_1$ ,  $V_2$ ,  $V_3$  e  $V_4$ , respectivamente.

- (A) 100 V, 80 V, 50 V, 30 V.
- (B) 100 V, 90 V, 40 V, 30 V.
- (C) 100 V, 90 V, 50 V, 30 V.
- (D) 90 V, 80 V, 50 V, 30 V.
- (E) 90 V, 80 V, 40 V, 30 V.

### QUESTÃO 33

Um dos tratamentos mais onerosos para o SUS é o de pacientes renais crônicos. Em 2012, o SUS gastou mais de R\$ 2 bilhões. Atualmente, é o procedimento mais utilizado para tratar a insuficiência renal crônica, através da “filtração” do sangue do paciente, por via extracorpórea. Testes para verificar o desempenho do equipamento devem ser periodicamente realizados, como, por exemplo, verificação de alarmes, exatidão da temperatura, condutividade, fluxo e pressão do dialisado.

Com base nas informações apresentadas, é correto afirmar que elas se referem à

- (A) circulação extracorpórea.
- (B) hemodiálise.
- (C) diálise peritoneal.
- (D) osmose reversa.
- (E) plasmaferese b terapêutica.

### QUESTÃO 34

São equipamentos que utilizam radiação ionizante e introduziram significativas evoluções nas últimas décadas, decorrentes das exigências de melhores resultados clínicos. Uma importante inovação foi o desenvolvimento de colimadores multifolhas, que permitem a conformação geométrica do fluxo de radiação incidente no paciente, o que possibilita melhor controle e precisão no tratamento do tumor.

Considerando as informações apresentadas, é correto afirmar que elas se referem

- (A) ao arco cirúrgico.
- (B) ao litotritor.
- (C) à cintilografia.
- (D) aos aceleradores lineares.
- (E) a braquiterapia.

### QUESTÃO 35

Após o nascimento, a conservação da energia é vital para a sobrevivência do bebê. Em alguns casos, eles necessitam de equipamentos especiais, como, por exemplo, incubadoras. Para tanto, testes no equipamento garantem a qualidade e o desempenho dele. Assinale a alternativa que apresenta o teste ou parâmetro que **não** tem relação com o desempenho da incubadora.

- (A) Temperatura.
- (B) Circulação de ar.
- (C) Nível de ruído.
- (D) Umidade.
- (E) Radiação ionizante.

### QUESTÃO 36

Indivíduo com certificação de qualificação emitida pela CNEN para supervisionar a aplicação das medidas de radioproteção dos serviços de saúde que utilizam radiações ionizantes.

Com base na descrição apresentada, é correto afirmar que ela se refere ao

- (A) supervisor de radioproteção.
- (B) médico.
- (C) físico médico.
- (D) técnico de radiologia.
- (E) engenheiro clínico.

### QUESTÃO 37

Considerando a segurança necessária à utilização de equipamentos eletromédicos nos estabelecimentos assistenciais de saúde, é **incorreto** afirmar que

- (A) é permitida ligação do tipo TT.
- (B) é permitida ligação do tipo IT.
- (C) é permitida ligação do tipo TN-S.
- (D) é permitida ligação do tipo TN-C.
- (E) não é permitida, indiscriminadamente, a instalação de qualquer tipo de sistema elétrico.



### QUESTÃO 38

Segundo a OMS, uma pessoa deve beber cerca de cinco litros de água por dia. Um paciente em hemodiálise entra em contato com mais de 50 litros de água por dia, o que aumenta consideravelmente os riscos, devido ao grande volume e ao contato da água com o sangue do paciente via dialisador, ou seja, uma membrana semipermeável que troca com o sangue por difusão e osmose. Diante do exposto, verifica-se a importância da qualidade da água para segurança do paciente. A Resolução RDC nº 154/2004 define o regulamento técnico para o funcionamento de hemodiálise, incluindo a frequência de análise da qualidade da água utilizada na diálise, o que deve ser feito diariamente, mensalmente e semestralmente. De acordo com a respectiva legislação, qual característica ou componente pode ter sua frequência de verificação ou análise semestralmente?

- (A) Turvação.
- (B) Magnésio.
- (C) Endotoxinas.
- (D) Coliformes totais.
- (E) Contagem de bactérias.

### QUESTÃO 39

Também chamado de sistema de congelamento rápido, é utilizado em serviços de hemoterapia para garantir as propriedades das proteínas contidas no plasma, que serão extraídas para produtos de hemoderivados.

Com base nessa informação, é correto afirmar que ela se refere ao

- (A) Blast freezer.
- (B) Freezer -20 °C.
- (C) Freezer -25 °C.
- (D) Freezer -30 °C.
- (E) Freezer -40 °C.

### QUESTÃO 40

Equipamento que mede a emissão e absorção da luz. De acordo com a lei de Lambert-Beer, a absorção da luz por uma solução está relacionada à concentração do soluto. Seus principais componentes são: fonte de energia radiante, monocromador, filtro, cubeta para amostra, detector e circuito medidor.

Com base nessas informações, é correto afirmar que elas se referem ao (à)

- (A) contador de célula.
- (B) cromatografia.
- (C) fotômetro de chama.
- (D) fotômetro.
- (E) fotocoagulador.

### QUESTÃO 41

Equipamento utilizado em laboratório de anatomia patológica que serve para recortar tecidos inclusos em blocos de parafinas ou resinas, em fatias finas, geralmente de 1 a 10 micron.

Assinale a alternativa que indica a qual equipamento a descrição apresentada se refere.

- (A) Processadora automática de filmes.
- (B) Negatoscópio.
- (C) Micrótomo.
- (D) Centrífuga de micro-hematócrito.
- (E) Eletroforese.

### QUESTÃO 42

Ação simples e importante que qualquer profissional que trabalha em um hospital pode e deve fazer como medida rotineira para prevenção e controle das infecções relacionados à assistência a saúde (IRAS).

Considerando essa informação, é correto afirmar que ela se refere à

- (A) limpeza e esterilização de materiais.
- (B) higiene das mãos.
- (C) higiene e manutenção de equipamentos eletromédicos.
- (D) higiene de secreções e fluidos corpóreos de pacientes.
- (E) higiene de equipamentos de centro cirúrgico e UTI.

### QUESTÃO 43

Assinale a alternativa que apresenta um dos métodos de esterilização de produtos para saúde cujo uso deve ser feito de acordo com as recomendações do fabricante e da legislação sanitária.

- (A) Compostos fenólicos.
- (B) Detergente.
- (C) Hipoclorito de sódio.
- (D) Formaldeído.
- (E) Óxido de etileno.

### QUESTÃO 44

Assinale a alternativa que indica um dos mais importantes métodos físicos utilizados em laboratórios clínicos e serviços de saúde para o controle e a eliminação de microrganismos.

- (A) Óxido de etileno.
- (B) Iodo.
- (C) Álcool.
- (D) Calor.
- (E) Hipoclorito de sódio.

### QUESTÃO 45

Estratégia que visa reorganizar a atenção básica no Brasil de acordo com os preceitos do Sistema Único de Saúde e, junto com a unidade básica de saúde, forma a porta de entrada do SUS. Considerando essa informação, é correto afirmar que ela se refere à estratégia denominada

- (A) Saúde da Família.
- (B) Rede Cegonha.
- (C) Saúde Bucal.
- (D) Melhor em Casa.
- (E) Atenção Farmacêutica.

## QUESTÃO 46

A Administração Pública vem desenvolvendo estratégias, ações e esforços para oferecer serviços de qualidade a toda a população. Acerca desse tema, assinale a alternativa que apresenta uma adequada estratégia para implantação de serviço de engenharia clínica.

- (A) Os serviços de saúde que não contratem um engenheiro clínico certificado não terão seus alvarás de funcionamento renovados.
- (B) É obrigatório verificar as condições metrológicas de todos os equipamentos médicos apenas anualmente.
- (C) Os engenheiros clínicos, assim como os físicos médicos, têm as mesmas atribuições definidas pelo CREA.
- (D) É imprescindível que os serviços de engenharia clínica adquiram todos os equipamentos de avaliação de conformidade de ventilação pulmonar, sob pena de estarem em desacordo com a legislação sanitária vigente.
- (E) Deve-se em primeiro lugar, efetuar um inventário do parque instalado de equipamentos médico.

## QUESTÃO 47

O projeto de criação e implantação de uma unidade de engenharia clínica para atuar na gestão de equipamentos biomédicos é um grande desafio. Sabe-se que um projeto não é bem sucedido por acaso. Portanto, identificar o caminho crítico é uma etapa fundamental. Considerando esse assunto, assinale a alternativa que apresenta o diagrama que se trata de uma representação gráfica das atividades de um projeto com dependências lógicas claramente estabelecidas e identificadas.

- (A) Pareto.
- (B) PERT.
- (C) BSC.
- (D) Espinha de peixe.
- (E) 5W e 2H.

## QUESTÃO 48

O processo de aquisição de tecnologia e equipamentos médico-hospitalares é uma atividade com característica multidisciplinar, com forte participação do engenheiro clínico. É notório que, nos serviços públicos de saúde, vêm ganhando força as licitações na modalidade pregão eletrônico, do tipo menor preço unitário por item para registro de preço, com vistas à aquisição de bens. Considerando esse tema, assinale a alternativa correta.

- (A) Poderá utilizar-se de ata de registro de preço qualquer órgão ou entidade da Administração Pública que não tenha participado do certame licitatório, inclusive adquirindo quantidade superior àquela prevista na ata.
- (B) O licitante obriga-se a adquirir pelo menos 50% dos quantitativos registrados.
- (C) A existência de preços registrados obriga a Administração Pública a firmar contrato de aquisição dos equipamentos registrados no prazo máximo de 30 dias.

- (D) A ata de registro de preço só poderá ser utilizada por órgão ou entidade da Administração Pública que não tenha participado do certame licitatório, após a aquisição de produtos registrados na ata por parte do licitante.
- (E) Após a regulamentação da modalidade de licitação RDC, os serviços de saúde públicos não fazem mais nenhuma outra modalidade de licitação.

## QUESTÃO 49

A Lei de Licitação, Lei nº 8.666, tem cerca de 20 anos e já sofreu várias alterações. Com base nas últimas atualizações, é correto afirmar que

- (A) a modalidade tomada de preço não se aplica para aquisição de produtos e serviços tecnológicos para saúde.
- (B) as micros e pequenas empresas nacionais de manutenção de equipamentos médicos - hospitalares estão dispensadas de licitação, podendo negociar seus preços diretamente com a Administração Pública.
- (C) é dispensada a licitação quando houver transferência de tecnologia de produtos estratégicos para o Sistema Único de Saúde (SUS).
- (D) foram incluídos os princípios da moralidade, impessoalidade e igualdade na revisão de 2013.
- (E) o registro de preço é a modalidade de aquisição de equipamentos médicos padronizada pelo governo federal para aquisição no ano de 2014, todos da rede dos hospitais universitários.

## QUESTÃO 50

A administração do hospital deve estar sempre atenta às próprias obrigações legais, sanitárias, tributárias etc. O plano de gerenciamento de resíduos de serviço de saúde (PGRS) é uma obrigação dos serviços de saúde prevista na legislação sanitária. Este tem por objetivo apontar e descrever as ações relativas ao manejo dos resíduos de saúde, observando as características e os riscos dos resíduos gerados. Considerando sua abrangência, é correto afirmar que

- (A) apenas os serviços geradores de grande volume de resíduos devem implantar o PGRS.
- (B) o PGRS não é obrigatório, deve ser seguido apenas pelos hospitais federais de ensino.
- (C) apenas os serviços públicos de saúde têm a obrigação de implantar um PGRS.
- (D) o PGRS deve ser elaborado apenas para os serviços terciários.
- (E) o PGRS deve ser implantado por todos os serviços de saúde geradores de resíduos.

Área Livre